



Île-de-  
France



Association Terre de Liens Île-de-France

Rapport d'activité

2025

## NOS MEMBRES

11 870

MEMBRES DE TERRE DE LIENS  
EN ÎLE-DE-FRANCE

(Adhérents, actionnaires  
et/ou donateurs de Terre de Liens  
qui habitent en Île-de-France)

DONT



1 361

ADHÉRENTS

À L'ASSOCIATION RÉGIONALE

200

BÉNÉVOLES

8

GROUPES  
LOCAUX



5,6 M€

MONTANT COLLECTÉ

en Île-de-France par la Foncière  
Terre de Liens pour des acqui-  
sitions de terres agricoles en région  
et partout en France, via l'épargne  
citoyenne.

## NOTRE ACTION EN 2025

37

PROJETS FONCIERS  
accompagnés, en lien avec  
des collectivités locales ou  
des propriétaires fonciers privés



21

PISTES FONCIÈRES relayées



150

ÉVÈNEMENTS PUBLICS  
auxquels nous avons participé



11

TRANSMISSIONS  
de fermes accompagnées

32



PORTEURS ET PORTEUSES  
DE PROJETS AGRICOLES  
accompagnés vers l'installation  
au sein d'ABIOSOL

## NOS FERMES

### EN ÎLE-DE-FRANCE

11

FERMES  
en Île-de-France\*



330

HECTARES  
préservés

## Sommaire

### P4 – Qui sommes-nous ?

Conseil d'administration et équipe, adhérents et membres  
de Terre de Liens, bénévoles, groupes locaux et fermes

### P12 – Préserver les terres agricoles

Projets d'acquisition à l'étude  
Actualités des fermes Terre de Liens en Île-de-France

### P18 – Multiplier les installations agricoles

Accompagner les futurs paysans et paysannes  
Accompagner les cédants et les propriétaires privés  
Connaître le territoire via la veille foncière

### P24 – Impliquer les pouvoirs publics

Informier les élus et agents des collectivités territoriales  
Un accompagnement complet, du diagnostic à la mise en œuvre  
de politiques publiques territoriales  
Prendre part au plaidoyer au niveau national et local

### P30 – Mobiliser les citoyens et citoyennes

Que font les bénévoles à Terre de Liens ?  
L'accueil et la formation des bénévoles  
Rendez-vous à la ferme, événements et publications

### P36 – Nos partenaires

### P38 – Nos mécènes

\* Ferme dont Terre de Liens est propriétaire de tout ou partie des terres et bâtiments agricoles, voire du logement pour les paysans installés

# Qui sommes-nous ?

**Terre de Liens Île-de-France agit concrètement pour la préservation des terres agricoles et pour le développement d'une agriculture biologique et paysanne dans notre région.**

Présente en Île-de-France depuis 2005 sous forme d'antenne régionale, puis constituée en association en 2011, l'association s'appuie sur une expertise foncière reconnue, sur un réseau partenarial solide et sur le soutien d'un grand nombre de Franciliens et de Franciliennes.

Au quotidien, nous accompagnons le renouvellement des générations agricoles en Île-de-France : installation et maintien de paysans et paysannes en agriculture biologique, accompagnement des acteurs publics et privés pour la gestion du foncier agricole, mobilisation des citoyens et citoyennes pour informer et sensibiliser l'opinion publique.

Dans le cadre de l'association Abiosol, nous contribuons à l'accompagnement de porteurs et porteuses de projet agricole en mutualisant moyens et compétences avec les autres structures co-fondatrices : le réseau Amap IDF et la coopérative Les Champs des Possibles.

En Île-de-France, nous agissons en synergie avec les structures nationales qui composent le mouvement Terre de Liens :

- la Foncière et la Fondation, qui sont en capacité d'acquérir et de préserver des fermes et des terres agricoles qui sont louées à des paysans engagés dans une agriculture biologique et paysanne. Les modes de financement de ces acquisitions diffèrent tout en étant complémentaires : la Foncière est une société d'investissement solidaire, son capital est constitué de l'épargne de citoyens ; la Fondation est habilitée à recevoir des

dons et des legs, voire des subventions d'investissement des collectivités locales et institutions publiques.

- la Fédération nationale, qui facilite échanges et mutualisation, d'une part au sein de notre réseau associatif partout en France ( 19 associations territoriales ), d'autre part avec les acteurs engagés à nos côtés, par exemple pour la réalisation de ressources pédagogiques ou l'organisation de séminaires et de formations.

## L'équipe salariée

L'équipe salariée de Terre de Liens Île-de-France est composée de sept salariées dont cinq chargées de mission, une coordinatrice et une chargée de gestion administrative ( 6,15 ETP ), plus trois stagiaires. En 2025, l'association a mis en place son comité social et économique ( CSE ) et deux salariées ont été élues ( une titulaire et une suppléante ) pour représenter l'équipe salariée.



### Coordinatrice

Alice IDRAC

### Assistante gestion administrative et financière

Amandine BERGÈRE

### Chargées de mission Installation-transmission

Claire Cormary jusqu'en septembre 2025,  
puis Clothilde Caron

### Suivi des fermes et acquisitions

Margaux SAUVAGE

### Accompagnement des collectivités

Valentine VIALLEFOND

### Mobilisation citoyenne et bénévolat

Floriane VERNAY

### Communication et collecte

Stefania MOLINARI

### Stages accueillis en 2025

### Politiques agricoles et alimentaires

Amélie SUDRE

### CDPENAF d'Île-de-France

Giulia MICHEL

### Mécénat et philanthropie

Angèle NIGON





## Le conseil d'administration

Le conseil d'administration de Terre de Liens Île-de-France est organisé de façon collégiale : il comporte sept à quinze sièges d'administrateurs et administratrices qui portent ensemble bénévolement la gestion de l'association.

Selon son domaine de compétence, chaque membre du CA participe à l'un des quatre pôles thématiques – agricole, mobilisation citoyenne, collectivités, communication – pour préparer les discussions et les prises de décision. Les pôles sont ouverts aux bénévoles qui souhaitent y apporter leurs compétences, de façon ponctuelle ou récurrente. Un pôle coordination réunit régulièrement l'ensemble des référents des pôles thématiques pour assurer la coordination de l'association au quotidien ( trésorerie, ressources humaines, relations partenariales ... ).

En 2025, notre conseil d'administration était composé de quatorze personnes :

Tristan ADATTE  
Co-référent pôle mobilisation citoyenne,  
représentant au CA d'Abiosol

Fabienne DUPONT-CAMUS  
Représentante au CA d'Abiosol,  
co-référente plaidoyer

Jacqueline BAZIN  
Co-trésorière

Jean-Marc FROHARD  
Représentant légal, co-référent RH

Ellen BEAURIN GRESSIER  
Représentante au CA de la Fédération Terre  
de Liens, co-référente pôle collectivités

Irina JAUBERT

Benoît LABAUNE

Pierre CHAPPELLIER  
Référent communication, co-trésorier

Thierry LEMAIRE  
Représentant au CA d'Abiosol,  
référent du pôle agricole

Sylvie COLLINET  
Co-référente RH, co-référente pôle  
mobilisation citoyenne

Roland MARZUOLI  
Co-référent plaidoyer

Pascal CONTET  
Référent RGPD

Anne SEINGIER

Michel VAMPOUILLE

## Les adhérents et les membres de Terre de Liens en Île-de-France

Les adhérents et adhérentes de notre association contribuent concrètement à notre action pour le développement d'une agriculture biologique, paysanne et solidaire en Île-de-France.

L'adhésion est un acte politique qui donne de la force à notre voix dans le débat public. Elle renforce aussi notre autonomie financière et notre capacité d'action.

Nos adhérents ont la possibilité de participer au projet politique, à la vie et à la gouvernance de l'association, notamment lors des assemblées générales ou en devenant bénévole.

Fin 2025, notre association comptait 1 361 adhérents et adhérentes ( contre 1 310 fin 2024 ), comprenant 26 personnes morales, dont une vingtaine d'Amap ( association pour le maintien d'une agriculture paysanne ).

Le nombre total de membres de Terre de Liens en Île-de-France est de 11 870 en additionnant l'ensemble des adhérents, actionnaires et/ou donateurs ayant contribué à notre projet ( soit 3 000 personnes en plus par rapport à l'année précédente ). La participation des actionnaires franciliens a permis de collecter 5,6 M € destinés à l'acquisition de foncier et de bâtiments agricoles partout en France. Parmi les donateurs et donatrices, 231 ont choisi de dédier leur don à la région Île-de-France, rendant possible la collecte de 47 000 euros pour le financement des différentes actions de notre association territoriale.

## Les bénévoles, moteur de notre action

Près de 200 bénévoles participent à notre action en Île-de-France, permettant de démultiplier notre capacité de co-construction, d'expertise et d'action.

Les bénévoles engagés avec Terre de Liens bénéficient d'un parcours d'accueil, de formation et d'accompagnement visant à développer leur capacité d'action individuelle et collective. Ils sont impliqués dans la gouvernance de l'association, au sein des groupes locaux ou pour des actions spécifiques comme animer des stands, participer aux chantiers à la ferme, mener des actions de plaidoyer, rédiger des articles d'actualité, etc.

## Les groupes locaux, un ancrage territorial

Huit groupes locaux font vivre le projet de Terre de Liens à l'échelle de leur territoire : il s'agit d'un maillon essentiel de notre action.

Les groupes locaux assurent une veille active dans leur territoire et agissent en coordination avec l'association régionale dans tous ses domaines de compétence, par exemple pour identifier des pistes foncières, animer des événements publics ou créer des liens avec les acteurs locaux.



# LES FERMES TERRE DE LIENS EN ÎLE-DE-FRANCE



Groupe local de bénévoles



Les fermes Terre de Liens  
en Île-de-France\*



## Ferme de Combreux

**Localisation :** Tournan-en-Brie ( Seine-et-Marne )

**Patrimoine :** 66 ha au total, dont 60 ha appartenant à la Foncière Terre de Liens

**Activités :** grandes cultures, transformation (paysan-boulangier), maraîchage, arboriculture, petits fruits



## Ferme du Bois des Folies

**Localisation :** Chevannes ( Essonne )

**Patrimoine :** 109 ha au total, dont 74,3 ha appartenant à la Foncière Terre de Liens et 34,34 ha à la Caisse des dépôts et consignation Biodiversité ( CDCB )

**Activités :** polyculture, élevage ovin et porcin plein air, fromagerie



## Ferme de Toussalg

**Localisation :** Villenauxe-la-Petite ( Seine-et-Marne )

**Patrimoine :** 73,8 ha de terres et des bâtiments agricoles multifonctionnels ( transformation alimentaire, formation, boutique, espaces communs ), appartenant à la Foncière Terre de Liens

**Activités :** maraîchage bio diversifié, grandes cultures, élevage caprin et porcin, transformation ( pain, fromages, etc. ), activités pédagogiques, boutique à la ferme



Envie de contacter  
un groupe local  
près de chez vous ?  
Écrivez-nous à  
[idf@terredeliens.org](mailto:idf@terredeliens.org)

\* Ferme dont Terre de Liens possède tout ou partie des terres et bâtiments agricoles, voire le logement pour les paysans installés



### Fermes La Fabrique Végétale et Le Champ de la Fabrique

**Localisation :** Lumigny-Nesles-Ormeaux ( Seine-et-Marne )

**Patrimoine :** 123 ha au total dont 83,5 ha, un corps de ferme et deux maisons de logement

pour les paysans, appartenant à la Foncière Terre de Liens

**Activités :** grandes cultures en agroforesterie, plantes aromatiques et médicinales, maraîchage sur sol vivant, activité de transformation, accueil pédagogique, boutique à la ferme



### Ferme des Pâtis

**Localisation :** Cergy ( Val-d'Oise )

**Patrimoine :** 13 ha au total dont 4,2 ha appartenant à la Foncière Terre de Liens

**Activités :** maraîchage et boutique sur la ferme



### Ferme Terres Fertiles

**Localisation :** Villiers-le-Bâcle ( Essonne )

**Patrimoine :** 236 ha au total dont 19,6 ha appartenant à la Foncière Terre de Liens

**Activités :** grandes cultures, boulangerie



### Ferme de la Briquetterie

**Localisation :** Milly-la-Forêt ( Essonne )

**Patrimoine :** 5,2 ha de terres agricoles, un hangar et un logement appartenant à la Foncière Terre de Liens

**Activités :** maraîchage



### Ferme des Bordes de Milly

**Localisation :** Milly-la-Forêt ( Essonne )

**Patrimoine :** 5,4 ha, un hangar et un logement, appartenant à la Foncière Terre de Liens

**Activités :** maraîchage et poules pondeuses



### Cressonnière Saint-Éloi

**Localisation :** Méréville ( Essonne )

**Patrimoine :** 0,8 ha appartenant à la Fondation Terre de Liens

**Activités :** cressiculture



### Ferme de la Tessonnerie

**Localisation :** Voinsles ( Seine-et-Marne )

**Patrimoine :** 145 ha dont 23 ha appartenant à la Fondation Terre de Liens

**Activités :** grandes cultures, boissons végétales, farine et graines décortiquées, boutique à la ferme



### Ferme de Plaine de Vie

**Localisation :** Ezanville ( Val-d'Oise )

**Patrimoine :** 6,4 ha dont 1,27 ha ( dossier en cours de finalisation avec le notaire en vue d'une acquisition par la Foncière Terre de Liens )

**Activités :** maraîchage et arboriculture, chantier d'insertion par le travail

# Préserver les terres agricoles

De nos nombreuses actions, l'acquisition de terres et de biens agricoles est sans doute la plus emblématique. Ces acquisitions permettent de préserver la vocation agricole des terres ; elles garantissent le maintien ou l'installation en agriculture biologique de fermiers et fermières ayant des pratiques qui favorisent la biodiversité et la protection de l'eau en milieu agricole.

Nous menons ces actions avec la Foncière et la Fondation Terre de Liens et en collaboration avec d'autres acteurs du foncier en Île-de-France comme l'agence de l'eau Seine-Normandie, la Ville de Paris, la Safer Île-de-France, Île-de-France Nature, etc.

Certaines acquisitions peuvent être co-financées par des établissements publics et des collectivités, dans le cadre de leurs politiques de protection de l'eau ou de soutien à la transition écologique de l'agriculture.

## Projets d'acquisition à l'étude en 2025

### Une ferme dans le Sud de la Seine-et-Marne, sur une zone à enjeu eau (77)

C'est un projet de transmission de ferme qui est à l'étude dans le Sud de la Seine-et-Marne. Il s'agit d'une ferme cultivée depuis 20 ans en polyculture-élevage bio sur environ 200 ha par un couple d'agriculteurs. Souhaitant partir à la retraite dans une dizaine d'années, ils envisagent le portage d'une partie du foncier par Terre de Liens, afin de faciliter la transmission tout en préservant l'unité de la ferme et la qualité des sols, sur lesquels ils se sont beaucoup investis. Cette ferme est localisée sur une zone à enjeu eau : c'est pourquoi ce projet d'acquisition est étudié en lien étroit avec nos partenaires comme l'agence de l'Eau Seine-Normandie, la Ville de Paris et Eau de Paris. Par ailleurs, la Safer Île-de-France a fourni une expertise sur la valeur des terres et des fermages. Il reste encore plusieurs instances de décision en interne à passer pour que ce projet d'acquisition aboutisse en 2026, comme nous l'espérons...



### Complément d'acquisition – Fermes des Pâtis à Cergy (95)

En 2025, un quatrième complément d'acquisition a été étudié sur la ferme des Pâtis, tenue par Alain et Valérie. Le dossier d'instruction a été préparé en vue d'un passage en comité d'engagement Terre de Liens début 2026. La parcelle de 1,16 ha est vendue par une indivision privée à la Foncière Terre de Liens. Un diagnostic de sol a été réalisé avec trois bénévoles du groupe local (Sylvie, Béatrice et Gérard) ; à cette occasion, Béatrice

était notamment en charge de réaliser les « tests du boudin » qui permettent de donner une indication sur la texture du sol.

Entre 2024 et 2025, deux autres parcelles ont fait l'objet d'un complément d'acquisition par Terre de Liens, pour un total de 1,39 ha.



## FOCUS

### COMMENT TERRE DE LIENS ACHÈTE DES TERRES

Lorsqu'un propriétaire privé ou un cédant souhaite vendre du foncier à Terre de Liens, ou si de futurs paysans souhaitent être soutenus via un portage du foncier par Terre de Liens, l'association territoriale analyse le projet et décide d'engager – ou non – un processus d'instruction en vue d'une acquisition par la Foncière et/ou la Fondation Terre de Liens qui, *in fine*, seront les propriétaires en titre.

Ce processus permet d'étudier, d'une part, le foncier composé d'un parcellaire avec éventuellement un ou plusieurs bâtiment d'exploitation et/ou un logement et, d'autre part, le projet du ou des futurs paysans et paysannes qui souhaitent s'installer. Une attention particulière est portée sur la pérennité du projet agricole, sa viabilité économique et sa transmissibilité car Terre de Liens ne revend jamais et doit pouvoir réinstaller des paysans sur le long terme. Ce processus d'instruction dure plusieurs mois (entre six mois et un an) et nécessite des validations au sein de différentes instances : pôle agricole et conseil d'administration à l'échelle régionale, puis l'association territoriale (AT) présente le projet devant le comité d'engagement Terre de Liens national qui émet un avis généralement suivi par les instances de décision de la Foncière et/ou de la Fondation.

**Tous les dossiers étudiés par l'association territoriale ne vont pas jusqu'au comité d'engagement.** Les négociations sur le prix peuvent ne pas aboutir, l'un des acteurs, vendeur, cédant ou porteur de projet peut changer d'avis ou l'instruction peut révéler des éléments rédhibitoires pour la poursuite du projet. En 2025, l'association a instruit différents projets fonciers sur le territoire francilien. Parmi ces projets, une ferme n'a pas pu être présentée en comité d'engagement en raison de l'état de santé de l'agriculteur. D'autres pistes foncières sont étudiées par l'association territoriale en vue d'une acquisition par Terre de Liens mais ne sont pas encore mûres pour une présentation en comité d'engagement : cinq diagnostics du foncier et des bâtiments agricoles ont été réalisés sur des fermes maraîchères et en polyculture-élevage sur le territoire francilien. L'association poursuit avec intérêt l'étude de ces différentes pistes d'acquisition.



## Les actualités des fermes Terre de Liens en Île-de-France

### Le collectif de la Marsange s'installe sur la ferme de Combreux.

Arrivé à l'automne 2025, le collectif de la Marsange est composé de trois paysans·nes, maraîchers et paysans boulangers, désormais installés sur 58 ha au sein de la ferme de Combreux, en Seine-et-Marne.

Ils prennent le relais de Bastien, paysan boulanger précédemment installé sur ces terres, et qui a souhaité déménager pour des raisons familiales. C'est grâce à l'accompagnement conjoint de notre association avec Abiosol qu'ils ont eu connaissance de cette opportunité foncière et qu'ils ont finalisé leur projet d'installation.

En plus de l'atelier grandes cultures et de l'atelier fournil déjà existants sur la ferme, le collectif de la Marsange a le projet d'agrandir le fournil, de créer une



activité de maraîchage diversifié sur 3 ha ainsi qu'un atelier de meunerie. La construction d'un nouveau hangar est aussi au programme, pour le stockage du matériel de maraîchage et de grandes cultures ainsi qu'une partie des céréales.

Bienvenue à Marion, Yoann et Raphaël !

## FOCUS

### PASSER LE RELAI : LES CHANGEMENTS DE PRENEURS SUR LES FERMES TERRE DE LIENS

Terre de Liens s'engage à ne jamais revendre les fermes acquises et à prendre soin de la gestion du foncier et des éventuels bâtiments agricoles sur le très long terme. Ainsi, dans la vie d'une ferme, il arrive que des fermiers partent pour divers motifs (retraite, raisons personnelles...) ou que la ferme accueille de nouveaux paysans ou paysannes.

Dans ces situations, Terre de Liens Île-de-France et le réseau Abiosol lancent un appel à candidature en vue d'installer de nouveaux paysans·nes en bio. La viabilité des différents projets agricoles présentés est étudiée à l'échelle régionale, puis en comité d'engagement national de Terre de Liens. Le comité d'engagement rend un avis favorable ou défavorable sur tous les changements ou ajouts de preneurs des fermes Terre de Liens. En cas d'avis favorable, un état des lieux de sortie du cédant, et d'entrée du ou des nouveaux preneurs, est réalisé par l'association territoriale.

## Fête à la ferme du Bois des Folies à Chevannes

En septembre 2025, la ferme du Bois des Folies était en fête ! Plus de cent personnes ont répondu présent pour ce premier événement ouvert au grand public, organisé par Terre de Liens afin de célébrer le parcours d'installation des



trois éleveurs. Au programme : grande tablée citoyenne, marché paysan, jeux et stands associatifs le matin, visites guidées de la ferme l'après-midi. La fête s'est tenue après un incident très impactant pour Alexandre, Audrey et Keryann, les trois éleveurs : l'arrivée d'une centaine de caravanes qui se sont installées abusivement sur le site, ce qui a mis la ferme à l'arrêt pendant deux semaines. Auparavant en friche, le site avait connu des épisodes similaires par le passé. Pour soutenir les paysans du Bois des Folies, s'est organisée une belle mobilisation de bénévoles de Terre de Liens, d'Abiosol, de la Confédération paysanne et d'amapiens.



## Ferme de la Tessonnerie : inauguration institutionnelle



Fin mai, une cinquantaine de personnes étaient réunies à la ferme de la Tessonnerie, à Voinsles ( Seine-et-Marne ), pour célébrer cette nouvelle acquisition foncière de Terre de Liens : partenaires institutionnels, élus et agents de collectivités locales et de syndicats des eaux, bénévoles de Terre de Liens.

Un bel événement pour mettre en lumière l'opération partenariale et financière qui a rendu possible l'acquisition par la Fondation Terre de Liens d'une parcelle de 23 ha. Financée à 80 % par l'agence de l'eau Seine-Normandie ( AESN ) et la Ville de Paris, cette acquisition illustre la capacité de Terre de Liens



à fédérer des partenaires autour d'un projet agricole au service de biens communs : l'eau et l'alimentation.

*Pour en savoir plus sur le projet, rendez-vous page 25 rubrique « Impliquer les pouvoirs publics ».*



## Nourrir le lien avec nos fermiers : une nouvelle mission bénévole !

Afin de renforcer la participation citoyenne et pour nourrir davantage la relation avec nos fermiers, une nouvelle mission bénévole a été créée en 2025. Les bénévoles référents ferme ont désormais pour mission d'entretenir un lien de proximité et de solidarité avec les fermiers et fermières et de suivre la vie et les projets de la ferme. Certains bénévoles organisent également des chantiers sur la ferme, d'autres font de la veille foncière...

Les référents ferme ont été nommés par le conseil d'administration de l'association en lien étroit avec les paysans et paysannes de chaque site. Ce sont donc douze bénévoles qui ont investi ce rôle cette année : Bertrand sur la ferme de Toussacq, Anne et Frédérique sur la ferme de Combreaux, Alain, François et Renan à la

Fabrique Végétale et au Champ de la Fabrique, Cécile sur la ferme Vandame, Laurent B. sur les fermes des Bordes et de la Briquetterie, Laurent N. sur la cressonnière de Saint-Éloi, Gérard D. et Marie-Claude sur la ferme du Bois des Folies et Gérard S. sur la ferme des Pâtis.

Par ailleurs, les référents ferme participent désormais au « tour des fermes », un rendez-vous annuel organisé dans chaque ferme par la salariée référente au sein de notre association, pour déterminer les besoins, envisager des projets communs, et faire, si nécessaire, l'interface entre fermiers et propriétaires – la Foncière ou la Fondation Terre de Liens.





# Multiplier les installations agricoles

Outre les installations dans les fermes Terre de Liens, nous nous sommes mobilisés pour multiplier les installations sur tout le territoire francilien grâce à plusieurs actions complémentaires. Découvrez dans ce chapitre les actions que nous avons menées en 2025 pour accompagner les porteurs et porteuses de projet dans leur recherche foncière, pour accompagner les cédants et cédantes dans la transmission de leurs fermes, pour faire connaître Terre de Liens aux propriétaires privés et pour mobiliser le réseau des bénévoles afin d'identifier et suivre des pistes foncières.

## Accompagner les futurs paysans et paysannes


C'est dans le cadre de l'association Abiosol (agriculture biologique et solidaire) que nous menons nos actions d'accompagnement des porteurs et porteuses de projet dans leurs recherches et démarches foncières.

L'association Abiosol est constituée de Terre de Liens Île-de-France, du Réseau des Amap Île-de-France et des Champs des Possibles : ces structures mutualisent leurs compétences et leurs moyens pour proposer un accompagnement personnalisé et complet, allant de l'émergence du projet jusqu'à l'installation.

### FOCUS SUR

Outre le travail d'accompagnement des porteurs et porteuses de projet, l'une des spécificités d'Abiosol est d'accueillir toute personne attirée par un projet agricole le plus en amont possible, au niveau de l'émergence des idées et du projet, phase essentielle qui n'est malheureusement pas ou peu reconnue actuellement par les autorités bien qu'indispensable au parcours du combattant qu'entament les futur·es installé·es.

*Abiosol en 2025 c'est :*

- **103 participants et participantes** aux 12 réunions d'accueil de potentiels futurs porteurs et porteuses de projet;
- **54 porteurs et porteuses de projet** accueillis qui ont signé une convention d'accompagnement; 
- **100 rendez-vous individuels** afin que chaque porteur ou porteuse de projet explique les besoins particuliers de son projet;
- **le parcours « Paysan demain »** qui a permis à 20 porteurs et porteuses de projet de s'impliquer dans une ferme aux côtés de paysans et paysannes;
- **11 « cafés installation-transmission et foncier »** organisés en un an. Au total, près de 416 participants et participantes sont venus à ces temps d'information et d'échange;
- **11 visites de fermes** organisées pour les porteurs et porteuses de projet;
- **5 rencontres** de formats divers organisées pour faire connaître le métier de paysan à des publics variés.



### Les actions menées par Terre de Liens Île-de-France dans le cadre d'Abiosol en 2025 :

- 32 rendez-vous individuels pour accompagner la structuration de projets de maraîchage, d'élevage, d'arboriculture ou de grandes cultures;
- une intervention sur le foncier dans la formation « De l'idée au Projet (DIAP) »;
- un « café-installation » en mai sur le thème des acteurs du foncier et des opportunités foncières en Île-de-France, en présence de la Safer Île-de-France, d'Île-de-France Nature et des Champs des Possibles ( 10 participants );
- un « café-installation » en novembre sur le thème de la construction sur sol d'autrui ( 38 participants );
- 3 visites de ferme – le chantier d'insertion de Plaine de Vie ( 95 ), la ferme en maraîchage de Natalia et Nicolas à Mandres-les-Roses ( 94 ) et la ferme collective diversifiée de Combrey ( 77 );

## Accompagner les cédants et les propriétaires privés

Les cédants proches de la retraite sont de plus en plus nombreux à nous contacter pour bénéficier d'un accompagnement à la mise en œuvre de leurs projets de transmission. Ce travail mobilise de nombreuses



- la participation aux formations des futurs agriculteurs et agricultrices d'Île-de-France au centre de formation professionnelle et de promotion agricoles ( CFPPA ) de Brie-Comte-Robert, au CFPPA de Saint-Germain-en-Laye et à l'École du Breuil. Terre de Liens apporte son expertise dans les formations de brevet professionnel de responsable d'exploitation agricole ( BPREA ). L'association se fait ainsi connaître comme un interlocuteur dédié à faciliter l'accès au foncier des futurs agriculteurs bio.

En ayant connaissance de pistes foncières, Terre de Liens Île-de-France favorise également la mise en relation entre offres de foncier et les candidats à l'installation sur le territoire.

En 2025, 30 nouvelles offres de foncier et d'opportunités professionnelles en Île-de-France ont été publiées sur la plateforme Objectif Terres, animée par la Fédération Terre de Liens.



compétences et se fait en coordination avec Abiosol afin que toutes les dimensions d'un projet de transmission soient examinées. Il faut imaginer ensemble le devenir de la ferme, aider l'exploitant ou l'exploitante à se projeter

le plus en amont possible de la transmission, évaluer la valeur de sa ferme, rencontrer de potentiels repreneurs, accompagner la mise en relation entre cédant et repreneur et mettre en œuvre la reprise.

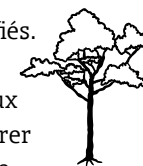
En 2025, nous avons accompagné onze projets de transmission de fermes, dont des projets de restructuration-transmission de fermes en grandes cultures. Terre de Liens et Abiosol travaillent aujourd'hui à améliorer la structuration de cet accompagnement à la transmission dans le but de

mieux répondre aux besoins des cédants et des repreneurs et de contribuer à relever le défi du renouvellement des générations agricoles. En parallèle du renouvellement des générations, l'un des enjeux en Île-de-France est de favoriser la diversification de fermes en grandes cultures afin de les rendre plus attractives pour des repreneurs et de redynamiser certaines filières agricoles franciliennes ( fruits, légumes, mais aussi élevage pour participer à l'alimentation des Franciliens ).



## FOCUS SUR L'AIDE CÉDANTS-REPRENEURS

La Région Île-de-France est la première région française à mettre en œuvre un dispositif d'aide pour les cédants qui souhaitent transmettre leur ferme en s'engageant dans un processus de coopération avec des repreneurs identifiés. Financé par le fonds européen FEADER géré par la Région, ce dispositif de coopération pour le renouvellement des générations en agriculture permet aux cédants partant à la retraite de bénéficier d'un chèque de 30 000 € pour assurer la transmission de leur ferme, une fois le repreneur identifié. Dans le cadre de ce dispositif, Terre de Liens Île-de-France peut accompagner les cédants à accéder au financement et/ou à un suivi technique, et continue à œuvrer en amont de ce dispositif avec les partenaires d'Abiosol pour mettre en lien cédants et repreneurs, préalable indispensable à toute transmission !





## Accompagner les propriétaires privés

Nous proposons aussi un accompagnement aux propriétaires privés franciliens qui prennent contact avec nous car ils souhaitent vendre ou louer leurs terres pour installer des agriculteurs et agricultrices en bio. En 2025, 21 projets relatifs à du foncier privé ont été accompagnés ou étudiés via :

- de l'information sur les questions de gestion responsable du foncier ;
- l'étude et la caractérisation du bien, dont la réalisation de diagnostic foncier sur la ferme ;
- de l'appui à la publication d'annonces sur la plateforme Objectif Terres et de la mise en relation avec des porteurs et porteuses de projets : [www.objectif-terres.org](http://www.objectif-terres.org)

Dans la perspective de démultiplier notre capacité d'action, en 2025, un groupe de cinq bénévoles « décrypteurs » a été créé au sein de notre association pour assurer

## Connaître le territoire via la veille foncière

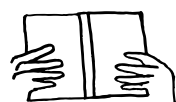
En plus d'accompagner les cédants et les propriétaires qui nous sollicitent directement, nous menons localement des actions de veille foncière afin d'avoir une connaissance fine du territoire qui nous permette d'identifier d'autres pistes propices à de l'installation. Pour cela, nous travaillons à plusieurs niveaux :

- avec nos partenaires dans le cadre de deux cellules foncières locales animées par la Safer, l'une sur le territoire des

le primo-accueil de propriétaires privés qui nous contactent. Si les modalités de travail du groupe sont encore en cours de structuration, le groupe a d'ores et déjà permis d'être plus réactif et de mieux suivre les pistes foncières qui nous sont communiquées !

« Accompagner et anticiper la transmission est un vrai défi en Île-de-France ! Notamment en travaillant sur la restructuration de fermes en grandes cultures afin de les rendre plus attractives pour des repreneurs et redynamiser certaines filières agricoles franciliennes. »

**Claire Cormary**, chargée de mission installation-transmission à Terre de Liens IDF



communautés d'agglomération de Cœur d'Essonne et de Grand Paris Sud Essonne Sénart – créée en 2022 dans le cadre du projet Sésame –, l'autre créée en 2024 sur le territoire de la communauté d'agglomération de Cergy-Pontoise et du parc naturel régional du Vexin. Ces cellules locales foncières permettent de réunir autour de la table des acteurs de l'installation, d'identifier des opportunités foncières puis de coordonner l'ingénierie

foncière nécessaire à l'installation de fermes sur ces territoires ;

- avec les bénévoles et les citoyens, qui sont bien placés pour savoir ce qui se passe près de chez eux ! Nous pouvons compter sur nos bénévoles des groupes locaux, en zone périurbaine et rurale notamment, pour nous relayer les opportunités d'installation sur leur territoire. Nous nous sommes organisés afin de mieux accueillir les pistes foncières transmises par des citoyens et citoyennes, avec une palette d'outils à leur disposition pour échanger avec les propriétaires de foncier vacant, les



futurs cédant·es, les exploitant·es et les collectivités locales, et pour faire remonter ensuite ces informations à l'association Terre de Liens Île-de-France.



## FOCUS

### PARCOURS DE FORMATION BÉNÉVOLES SUR LA VIE D'UNE PISTE FONCIÈRE



Afin de renforcer notre action, un parcours de formation destiné à la montée en compétences des bénévoles a été mis en place. Quelles sont les différentes étapes de la vie d'une piste foncière, du premier repérage à l'instruction d'un projet ? Quelles informations demander lors d'un premier contact avec un propriétaire qui souhaite vendre du foncier, comment réaliser une fiche de primo-diagnostic foncier, quelles questions se poser lorsqu'un portage par Terre de Liens est envisagé et comment préparer un dossier en vue d'un passage en comité d'engagement ? Quels sont le rôle et les missions de la Safer sur le marché des ventes de foncier en zone rurale ? Voilà des questions qui trouvent réponse dans notre nouveau parcours de formation.



# Impliquer les pouvoirs publics

Les élus et agents de collectivités continuent à nous manifester un intérêt réel pour les questions d'accès à une alimentation de qualité, de circuits courts et de proximité ou encore de préservation de la qualité de l'eau potable : au quotidien, nous agissons pour les informer et les accompagner dans leurs projets. À l'approche des élections municipales, en vue de préparer le terrain pour les prochaines mandatures, nous avons mis l'accent en 2025 sur la montée en compétences et l'accompagnement des bénévoles !

## Informer les élus et agents des collectivités territoriales

Parce qu'ils ont un rôle clé à jouer pour préserver les terres agricoles et pour favoriser les installations en bio, nous menons des actions de sensibilisation pour accompagner les élus et les agents des collectivités territoriales à identifier les enjeux prioritaires de leur territoire ( départs à la retraite sans repreneur·euses, protection de l'eau potable, maintien d'une alimentation

locale et de qualité... ). Aussi, notre action d'accompagnement leur permet de mieux s'approprier les outils de planification territoriale et d'urbanisme. Un atelier de formation collective a ainsi été organisé dans le sud de la Seine-et-Marne en 2025. Prochaine étape : assurer un passage à l'action et mobiliser concrètement ces outils pour maintenir et développer l'agriculture bio sur dans territoires !

*15 collectivités territoriales informées et sensibilisées en 2025 :*

*dont 8 nouvelles collectivités rencontrées*

- **Seine-et-Marne (77)** : Treuzy-Levalay, Moret-Loing-et-Orvanne, Villemaréchal, Communauté de communes du Val Briard, Syndicat mixte intercommunal d'alimentation en eau potable de la région de Tournan-en-Brie, Rozay-en-Brie, Communauté de communes de la Brie Nangissienne
- **Yvelines (78)** : Plaine de Versailles



## Un accompagnement complet, du diagnostic à la mise en œuvre de politiques publiques territoriales

Nous proposons un accompagnement approfondi aux collectivités territoriales volontaires pour l'élaboration d'une stratégie foncière à court, moyen et long terme dans laquelle peuvent s'inscrire des projets concrets. Dans ce cadre,

nous avons soutenu plusieurs communes et intercommunalités dans leur volonté d'identifier des pistes foncières pour l'installation de paysans et paysannes en agriculture biologique sur leur territoire.

*16 collectivités territoriales accompagnées en 2025 :*

*dont 5 nouvelles collectivités rencontrées*

- **Val-d'Oise (95)** : Luzarches
- **Yvelines (78)** : Mareil-Marly et l'Étang-la-Ville
- **Seine-et-Marne (77)** : Syndicat mixte d'eau et assainissement du Pays de Nemours, Aquibrie





## FOCUS

### NOTRE CONVENTION AVEC L'AGENCE DE L'EAU SEINE NORMANDIE EST RENOUVELÉE !

Dans un contexte où les financements publics sont en baisse, le renouvellement de notre convention avec l'agence de l'eau Seine-Normandie (AESN) est essentiel. Ce soutien est non seulement reconduit, mais renforcé, témoignant de la confiance accordée à nos actions en faveur de l'agriculture biologique et de la protection de la ressource en eau.

#### *C'est quoi exactement ?*

C'est une convention de financement partagée avec nos partenaires franciliens de développement de l'agriculture biologique : le GAB Île-de-France, la coopérative des Champs des Possibles et le Réseau des Amap Île-de-France. Nous contribuons collectivement à préserver les eaux souterraines et de surface qui alimentent nos robinets, face aux pollutions diffuses d'origine agricole.

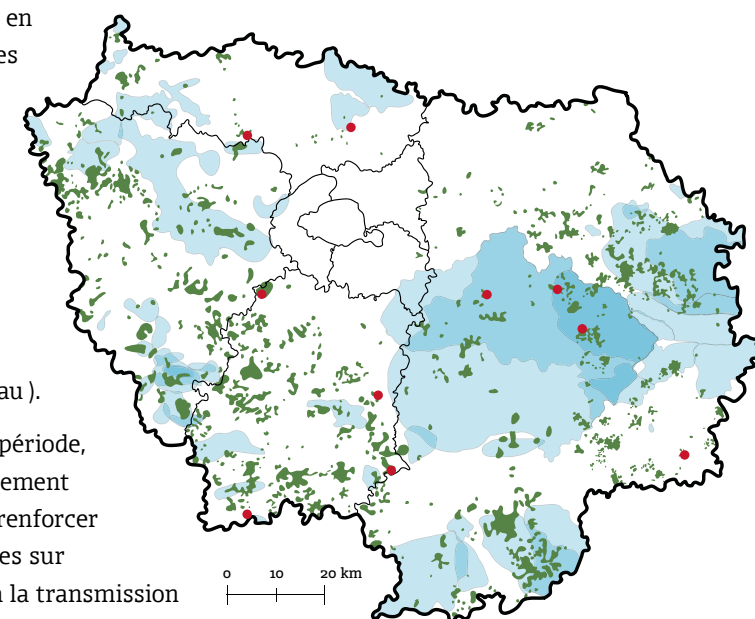
#### *Pour combien de temps ?*

La convention dure trois ans (2025-2027).

#### *Pour quoi faire ?*

Poursuivre nos actions auprès de nos trois principaux publics cibles : agents et élus de collectivités locales (création d'outils pédagogiques, organisation de formations), porteurs de projets agricoles (accompagner la création ou la reprise de fermes en bio sur des territoires stratégiques), bénévoles et citoyens (renforcer les compétences pour mieux sensibiliser à l'agriculture bio et à la protection de la ressource en eau).

Pour cette nouvelle période, l'AESN soutient également Abiosol et souhaite renforcer nos actions conjointes sur l'accompagnement à la transmission des exploitations agricoles. L'enjeu est clair : éviter la perte de surfaces en bio et, mieux encore, les augmenter !



■ Aire d'alimentation de captage en eau potable (AAC)
 ■ Parcelle AB recensement parcellaire graphique 2023
 ● Fermes Terre de Liens



## Ferme de la Tessonnerie : une acquisition multipartenariale au service de la ressource en eau

L'acquisition d'une parcelle de 23 ha au sein de la ferme de la Tessonnerie, en Seine-et-Marne, a été financée à 80 % par l'agence de l'eau Seine-Normandie (AESN) et la Ville de Paris. Cet exemple illustre la capacité de Terre de Liens à fédérer des partenaires autour d'un projet agricole au service de biens communs : l'eau et l'alimentation.



### Sécuriser une ferme bio au cœur d'enjeux majeurs

La ferme de la Tessonnerie est une exploitation familiale de 145 ha, reprise en 2018 et convertie en agriculture biologique par Anne-Charlotte Beaugrand et son conjoint Sylvain. La sécurisation foncière de cette parcelle permet de consolider durablement leur projet agricole. Sur cette nouvelle parcelle Terre de Liens, un bail rural environnemental a été signé en mai 2025 avec les fermiers.

Le maintien de ces terres en agriculture biologique contribue aussi à la protection de l'eau potable de nombreux Franciliens : elles sont situées sur une zone

particulièrement sensible, à la jonction de trois aires d'alimentation de captage en eau potable.

En soutenant l'acquisition foncière, l'AESN va au-delà de mesures incitatives et inscrit son action dans le temps long. Sur les 176 000 € que représentait l'opération, 60 % ont été pris en charge. C'est inédit en Île-de-France : pour la première fois, l'AESN participe financièrement à une acquisition avec une structure non publique : Terre de Liens !



### La Ville de Paris prend ses responsabilités

Le partenariat avec la Ville de Paris a été déterminant dans la mise en œuvre de ce montage financier avec l'agence de l'eau Seine-Normandie. Dans le cadre de son plan alimentation durable, la Ville soutient la Fondation Terre de Liens pour l'acquisition de terres agricoles situées dans un périmètre de 250 km autour de Paris, afin de préserver des

espaces nourriciers, renforcer la sécurité alimentaire et favoriser la coopération entre territoires urbains et ruraux. En contribuant à hauteur de 33 000 € à cette acquisition, la Ville de Paris affirme son engagement en faveur d'une agriculture biologique pérenne aux portes de la capitale.

## Autres exemples d'actions menées

### Instances de consultation : les CDPENAF

En notre qualité d'organisme à vocation agricole et rurale ( ONVAR ), et compte tenu de notre expertise sur les questions foncières, nous avons candidaté pour être présents dans les commissions départementales de préservation des espaces naturels, agricoles et forestiers ( CDPENAF ) dont le renouvellement est intervenu en 2025. Nous avons été désignés pour siéger à la commission interdépartementale qui regroupe les départements urbains de l'Île-de-France dans le cadre d'un mandat de six ans.

En parallèle, notre partenaire Réseau Amap Île-de-France poursuit son mandat en Yvelines et en Essonne ; la FRCUMA en Seine-et-Marne ; le GAB a été retenu dans le Val-d'Oise. Afin de pouvoir donner des avis éclairés et se concerter, Terre de Liens Île-de-France a initié en 2025 un espace de dialogue avec d'autres acteurs siégeant en CDPENAF dans la région, mais également à travers des échanges de pratiques avec d'autres Terre de Liens régionaux.



### Enquête publique

Nous avons déposé un avis positif au cours de l'enquête publique du SCoT de Grand Paris Sud qui vise à encourager le développement de nouvelles productions et filières à bas niveau d'impact ( eau, climat, biodiversité ), adaptées au changement climatique

et accompagner le développement de pratiques agroécologiques ainsi que le développement de l'agriculture biologique. Le SCoT de Grand Paris Sud a été approuvé lors du conseil communautaire du 16 décembre 2025.

### Au tribunal administratif

Le projet de centre pénitentiaire de Noiseau suscite une opposition. Au titre de la préservation des terres agricoles du secteur ( 32 ha ), nous nous associons au contentieux qui a été ouvert devant le TA de Melun pour contester l'arrêt de la préfète du Val-de-Marne qui considère

ce projet comme un projet d'intérêt général de l'État. L'association l'ARUCHE de Noiseau est pilote de ce recours auquel sont associés la FNE et l'OIP ( Observatoire international des prisons ) ; par ailleurs, les collectivités ont aussi déposé des recours distincts.



## Prendre part au plaidoyer aux niveaux national et local



Forts de notre expertise sur la préservation du foncier agricole et de notre expérience de terrain, nous avons souhaité dès 2023 renforcer notre action de plaidoyer pour faire évoluer les politiques publiques aux échelles nationale et locale, pour mieux répondre aux enjeux actuels de l'agriculture et de l'alimentation.

Le groupe de travail Plaidoyer a pour objectif d'interpeler aussi bien les décideurs des collectivités locales que les parlementaires d'Île-de-France pour faire connaître les objectifs, analyses, recommandations et actions de Terre de Liens. Le groupe de travail s'appuie sur les rapports publiés par l'équipe plaidoyer de Terre de Liens au niveau national, dont il est un relai dans notre région aux caractéristiques spécifiques ( concentration de décideurs politiques ), ainsi que sur les analyses produites sur les systèmes agro-alimentaires par notre riche écosystème de partenaires. Ce travail a lieu de façon continue, mais également en fonction de l'actualité politique ( mobilisations et lois en discussion ) et nécessite une appropriation des sujets sur le fond pour développer un argumentaire pertinent et solide. Les membres du groupe de travail peuvent être amenés à prendre la parole lors d'événements publics et dans les médias régionaux.

En 2025, le groupe de travail Plaidoyer est composé d'une vingtaine de bénévoles actifs ; les actions ont été déployées essentiellement dans trois cadres :

**1.** Dans le cadre d'une activité politique particulièrement riche en sujets complexes : la loi d'orientation agricole ( LOA ), la loi Duplomb, la préparation de la nouvelle politique agricole commune, la signature du traité de libre-échange Mercosur, les crises sanitaires et les mobilisations d'agriculteurs. La grande majorité des parlementaires ( députés et sénateurs ) d'Île-de-France ont été sollicités, en particulier lors des votes de la LOA et de la loi Duplomb, et plusieurs ont été rencontrés.

**2.** Dans le cadre de sa publication, nous avons fait connaître le rapport Terre de Liens 2025 : *Souveraineté alimentaire, un scandale made in France*, par notre présence et nos interventions lors de nombreux événements ( SIA, Fête de l'Humanité, tables rondes, souvent aux côtés de chercheurs ou de parlementaires ).

**3.** Dans le cadre des élections municipales 2026, le groupe Plaidoyer s'est investi dans le projet « En campagne » dont l'objectif est de mobiliser le grand public et les candidats sur les leviers dont les élus locaux disposent pour redonner aux territoires leur pouvoir nourricier pour une alimentation saine et durable. Un questionnaire à destination des candidats a été élaboré à partir des cinq mesures portées par Terre de Liens ( faciliter l'installation des paysans et paysannes, préserver les terres agricoles, protéger la ressource en eau, produire plus de local et bio, lutter contre la précarité alimentaire ). De nombreux événements publics ont été organisés.



# Mobiliser les citoyens et citoyennes

L'éducation populaire et la mobilisation citoyenne font partie de l'ADN de Terre de Liens. En effet, l'animation du réseau des bénévoles est primordiale pour faciliter l'engagement des citoyens et l'adhésion du plus grand nombre aux valeurs et projets défendus au sein de notre mouvement.

En Île-de-France, ce sont près de 200 adhérent·es qui ont choisi de s'impliquer activement dans les missions de l'association et de mener des actions au plus près de leur territoire ou à l'échelle régionale, voire nationale. Si certains font partie du mouvement depuis de nombreuses années, de nouveaux bénévoles rejoignent chaque année les rangs des bénévoles engagés avec Terre de Liens et apportent leur pierre à l'édifice !

## Que font les bénévoles à Terre de Liens ?



Au sein de groupes locaux, de groupes de travail ou lors de missions ponctuelles, les bénévoles agissent pour :

- sensibiliser le grand public à la question de la préservation des terres agricoles ;
- repérer des terres agricoles à préserver et suivre les projets d'acquisition ou de transmission de fermes ;
- faire connaître l'épargne citoyenne permettant d'acquérir de nouvelles fermes ;
- faire du plaidoyer à échelle locale ou nationale pour des actions publiques

favorables à l'agriculture biologique et paysanne ;

- mettre la main à la pâte et faire du lien avec les paysans lors de chantiers participatifs, fêtes à la ferme, ateliers pédagogiques, etc.

Ces missions bénévoles évoluent et se renforcent au fil des années, selon les actualités du territoire, les appétences des bénévoles et les priorités d'action choisies par l'association.



## Formations pour les bénévoles et les citoyens

Des formations citoyennes sont proposées chaque année pour faciliter la participation aux missions de l'association. Elles aident à se spécialiser, notamment lorsque les bénévoles s'engagent sur des missions spécifiques (référént de groupe local, décrypteur de piste foncière, administrateur, etc.).

Ces formations sont assurées par les salariées et des bénévoles, dans un esprit d'éducation populaire et de partage. En 2025, une dizaine de formations

collectives ont permis à 180 personnes de monter en compétence sur les leviers d'action de Terre de Liens, les politiques publiques locales, la veille foncière citoyenne, l'agroforesterie, etc.

Les formations organisées par nos partenaires, le réseau des Amap Île-de-France et les Amis de la Confédération paysanne, enrichissent le catalogue et toutes les sessions sont ouvertes gratuitement aux adhérents des trois associations.

## FOCUS

### UNE JOURNÉE DES BÉNÉVOLES SPÉCIALE « MUNICIPALES 2026 » !

Les bénévoles ont une nouvelle fois largement répondu présent à notre incontournable rendez-vous annuel : près de 70 personnes se sont réunies le samedi 22 novembre dans nos locaux à Montreuil pour participer à la journée régionale des bénévoles d'Île-de-France. Sujet à l'honneur : la mobilisation pour une agriculture de proximité et une alimentation saine pour toutes et tous aux municipales en 2026 !

En effet, dès 2025, Terre de Liens Île-de-France s'est engagée activement pour contribuer aux campagnes municipales afin de sensibiliser les citoyens et les candidats et les responsabiliser sur les moyens d'agir au niveau communal .

Plusieurs ateliers collaboratifs ont rythmé la journée : savoir interpeler un élu, s'approprier les mesures défendues par Terre de Liens, découvrir les outils et ressources à disposition des bénévoles et les actions du groupe de travail Plaidoyer d'IDF, etc. Les bénévoles intéressés ont reçu un « kit de mobilisation » comprenant entre autres un questionnaire à envoyer à leurs candidats, un livret de mesures municipales et des propositions d'animations.

« Engagé dans un groupe de réflexion citoyenne en vue des élections municipales à venir, je suis reparti de cette journée bénévole gonflé à bloc d'envies de partager et d'appliquer nos propositions d'actions ! »

**Jean-François**, bénévole

## Rendez-vous à la ferme



### Les chantiers à la ferme : des journées utiles et pédagogiques !

Mobiliser les citoyens et citoyennes autour des fermes à travers des chantiers participatifs et pédagogiques est une

action clef pour valoriser et montrer au plus grand nombre des projets agricoles vertueux et inspirants en Île-de-France. Les citoyens qui participent à ces chantiers créent leur propre expérience autour des fermes et sont ainsi plus à même d'en parler autour d'eux, lors d'événements de sensibilisation, pour témoigner des conditions et méthodes de travail développées par les paysans, etc.

En 2025, ce sont 28 jours de chantier à la ferme qui ont été organisés. À noter qu'un grand nombre d'entre eux a été organisé en partenariat avec l'association Agrof'Île pour la mise en œuvre de projets agroforestiers :



concrètement, nous avons planté et paillé des milliers d'arbres et d'arbustes, créé des haies et des liens pour l'avenir.

D'autres chantiers participatifs ont été réalisés grâce à l'implication de bénévoles

particulièrement engagés pour aider les paysans à organiser ces événements à la ferme.

## Évènements publics



### Animation de stands

En 2025, grâce à la mobilisation des adhérent·es et des bénévoles, Terre de Liens a été largement présent sur des événements publics partout en Île-de-France : ce sont des opportunités pour faire connaître notre mouvement citoyen et pour rencontrer d'autres

acteurs ( publics, associatifs, etc. ) tout en renforçant l'ancrage local de l'association.

Au total, ce sont plus de 50 stands Terre de Liens qui ont été animés lors d'événements très variés tels que des fêtes et festivals, des forums étudiants, dans des Biocoop partenaires ou encore lors de réunions publiques.

## FOCUS

### TERRE DE LIENS ÎLE-DE-FRANCE À LA FÊTE DE L'HUMANITÉ !



Du 12 au 14 septembre 2025, la Fête de l'Humanité a battu tous les records avec 610 000 participants rassemblés à Brétigny-sur-Orge ( Essonne ). Une édition historique... et un moment marquant pour Terre de Liens avec un petit stand, mais une grande énergie grâce à l'engagement de 26 bénévoles. Terre de Liens a pu faire connaître ses valeurs et ses fermes, dont celle de Mathieu, paysan-brasseur à la Ferme de Gavrelle, venu faire déguster ses bières artisanales. Une belle manière d'incarner les enjeux de Terre de Liens, de l'installation à la transmission des fermes !

« La Fête de l'Huma ? C'est aussi une première pour moi ! Je me suis sentie à ma place, à discuter avec des ( très ) jeunes et des moins jeunes, des habitués et des curieux, des pro-actifs et des badauds, tous concernés, la plupart réceptifs. C'est *the place to be* pour porter les convictions de Terre de Liens ! » **Anne M.**, bénévole dans les Yvelines

## Organisation d'événements

En 2025, ce sont près de 35 ciné-débats auxquels ont participé les bénévoles dans le cadre du Festival AlimenTERRE, organisé chaque automne par le Comité français pour la solidarité internationale. Dans le sud des hauts-de-Seine, par exemple, un nouveau groupe local a été créé à l'été 2025 et a animé cinq projections-débats au cours du festival : un beau démarrage pour un nouveau collectif !

Une quinzaine d'ateliers Fresques ( du climat, de la biodiversité ou du sol ) ont été proposés gratuitement aux adhérent-es Terre de Liens en 2025, grâce à la mobilisation des bénévoles formés.

À noter, en mars 2025, nous avons organisé une soirée « Agrivoltaïsme, vous êtes au courant ? » à l'Académie du climat à Paris. Grâce aux interventions

## Communication sur le web

Très bonnes nouvelles de la part de la communication web à Terre de Liens : le nombre de pages vues sur le site [terredeliens.org](http://terredeliens.org) a dépassé le million en 2025, + 38 % par rapport à l'année précédente !

C'est collectivement, en liant nos publications régionales et nationales, en produisant et en diffusant davantage de contenus de qualité, que nous avons réussi à élargir la notoriété de Terre

d'Enercoop, de la Confédération paysanne, de Solagro, de France Nature Environnement et de Terre de Liens, les participants ont pu approfondir ce qu'est l'agrivoltaïsme, le photovoltaïque au sol et sa réglementation, ainsi que les controverses actuelles autour de ces sujets.

« En 2024, quand j'ai vu le film *La Ferme des Bertrand* et le débat organisé par la brochette de bénévoles Terre de Liens, je me suis dit : mais qu'est-ce que tu attends ? vas-y ! ... Et j'y suis. J'ai adhéré et je suis devenue bénévole : je veux faire venir du monde dans les ciné-débats moi aussi. Les films d'AlimenTERRE sont magnifiques, émouvants, avec l'intelligence du cœur. »

**Béatrix P.**, bénévole du groupe local 77

de Liens sur le web. Un quart de la croissance est porté par les publications régionales, qui contribuent et bénéficient de l'augmentation du trafic sur le site, notamment à l'occasion des campagnes nationales de plaidoyer, de mobilisation et de collecte.

Pour l'Île-de-France, les pages web régionales ont enregistré une augmentation de la fréquentation de 12 % en 2025 ( 5 000 vues au total ).



## Nos outils de communication digitale

**SITE INTERNET :**   
*les pages régionales  
Île-de-France*

[terredeliens.org/ile-de-france](http://terredeliens.org/ile-de-france)

Actualités et ressources pédagogiques, invitations aux événements publics, aux rendez-vous à la ferme et aux formations...

À noter en 2025, la publication d'une page web dédiée aux propriétaires de terres agricoles (boîte à outils et FAQ) ainsi que d'une page dédiée aux collectivités territoriales (offre d'accompagnement et boîte à outils).

**LA LETTRE D'INFO**   
*« Les Actus de Terre de Liens  
en Île-de-France »*

Bimensuelle, cette lettre d'info permet de garder le lien avec nos adhérents et avec toutes les personnes intéressées par notre action en Île-de-France : actualités de l'association et reportages dans nos fermes en Île-de-France, invitation à de nombreux événements publics, à des rendez-vous à la ferme ou à des formations citoyennes... Cette lettre d'info compte près de 9 000 abonnés, dont 400 nouveaux inscrits en 2025.

**SITE OBJECTIF TERRES :**   
*publication d'offres foncières  
[objectif-terres.org/](http://objectif-terres.org/)*

Objectif Terres est une plateforme de mise en lien autour des terres agricoles, pour faciliter l'accès au foncier et la reprise des fermes.

Pour l'Île-de-France, nous avons publié 30 propositions utiles (ventes de foncier agricole, mises à bail, recherches d'associés, salariat...) au cours de l'année 2025.

**TERRES NOURRIÈRES**   
*la lettre d'info  
des collectivités locales  
qui agissent en Île-de-France*

Avec quatre parutions par an, notre newsletter dédiée aux collectivités franciliennes a permis de garder le lien avec les acteurs et actrices intéressés par notre action en Île-de-France : projets inspirants, articles d'actualité, protection de la ressource en eau, agenda et ressources. Soutenue par un financement de l'agence de l'eau Seine-Normandie, une toute nouvelle maquette a été préparée, prête pour le lancement d'une édition renouvelée début 2026 !



# Nos partenaires

## ABIOSOL

### BIEN PLUS QU'UN PARTENAIRE



C'est dans le cadre de l'association Abiosol ( agriculture biologique et solidaire ) que nous menons nos actions d'accompagnement des porteurs et porteuses de projet dans leurs recherches et démarches foncières. Abiosol est plus qu'un partenaire : nous sommes co-fondateurs de cette association, avec le Réseau des Amap Île-de-France ( association pour le maintien d'une agriculture paysanne ), la coopérative les Champs des Possibles et l'AFOCG ( association de formation collective à la gestion ). Chacune des trois structures mutualise ses compétences et ses moyens pour proposer un accompagnement personnalisé et complet, allant de l'émergence du projet jusqu'à l'installation.



Rendez-vous page 19 pour en savoir plus.

### Le réseau des AMAP en Île-de-France

Le réseau Amap IDF est structuré autour de trois grandes missions : l'animation du réseau de fermes et groupes en Amap, l'installation de nouveaux paysans et nouvelles paysannes en Île-de-France, et la mobilisation des citoyens et citoyennes, des décideurs et décideuses, des territoires.

### La coopérative Les Champs des Possibles

Les Champs des Possibles sont une couveuse d'activités agricoles mais aussi une coopérative et un organisme de formation pour les futurs paysans et paysannes. Elle se donne pour mission de faciliter l'installation de paysan·nes, artisan·nes, acteurs et actrices de la transition en Île-de-France.

### L'AFOCG IDF

L'AFOG organise et anime des formations permettant aux candidat·es à l'installation et aux agriculteur·rices de réaliser eux-mêmes leur comptabilité et l'analyser ; elle organise aussi des formations juridiques et sur la gestion des ressources humaines.

### France Nature Environnement Île-de-France

Fédération d'associations qui veille à la sauvegarde de l'environnement et de la qualité de la vie, FNE fédère plus de 400 associations en Île-de-France ; elle est présente dans les principales commissions de concertation ( CDPENAF, SAFER ) .

Depuis plusieurs années, nous faisons vivre un partenariat avec FNE Île-de-France, qui facilite le partage d'informations et l'organisation d'événements, pour atteindre des objectifs communs.

### SAFER Île-de-France

La société d'aménagement foncier et d'établissement rural ( SAFER ) de l'Île-de-France est un opérateur foncier assurant une mission de service public d'aménagement du territoire rural et périurbain en région Île-de-France. C'est une société anonyme sans but lucratif placée sous la tutelle du ministère de l'Agriculture, de l'Agro-alimentaire et de la Souveraineté alimentaire. Nous travaillons en lien étroit avec la Safer Île-de-France qui met en œuvre des missions de préservation de l'espace agricole et assure une transparence sur le marché foncier.

### GAB Île-de-France

Créé en 1988, le groupement des agriculteurs biologiques ( GAB ) IDF est une association qui rassemble et représente les producteurs franciliens bio et en conversion. Membre de la FNAB ( Fédération nationale d'agriculture biologique ), il agit pour le développement des filières bio en Île-de-France. Le GAB IDF combine une expertise sur l'agriculture et l'alimentation biologiques et dans la production de données. Ses services s'adressent à tous les acteurs impliqués depuis le champ jusqu'à l'assiette des consommateurs.

### Agrof'île

Agrof'île est une association qui rassemble des agriculteurs, des agronomes, des paysagistes, des scientifiques, des enseignants et des consommateurs pour accompagner des projets agroécologiques, former les agriculteurs et les bénévoles, sensibiliser, réaliser des chantiers et faire de la recherche et développement sur le territoire francilien.

Agrof'île a pu bénéficier de plusieurs financements dans le cadre du programme Biodiversité de la Fondation Terre de Liens. C'est un partenaire privilégié de notre action dans les fermes Terre de Liens en Île-de-France : réalisation de diagnostics de plantations de haies et d'autres infrastructures agroécologiques, aide à la recherche de financements, organisation de chantiers bénévoles pour les plantations....

Six fermes Terre de Liens ont bénéficié de l'accompagnement d'Agrof'île en 2025 ( plantations ou entretien, chantiers à la ferme, formations ). Au total, Agrof'île accompagne la plantation d'au moins 40 000 arbres, 30 km de haies chaque année en Île-de-France !

Nous vous tenons au courant de tous les chantiers organisés en partenariat avec Agrof'île dans nos fermes, via notre newsletter et notre site internet. Soyez les bienvenus !



Les Agriculteurs BIO d'Île-de-France

# Nos mécènes

## Le mécénat à Terre de Liens

Développer les partenariats avec des entreprises à l'échelle de notre territoire : c'est un défi que nous souhaitons relever pour augmenter notre autonomie financière en Île-de-France, mais aussi pour rencontrer et pour sensibiliser de nouvelles personnes, pour associer plus largement la société civile à nos actions.

Au niveau national, notre comité d'éthique des partenariats entreprises ( CEPE ) veille à ce que ces alliances respectent les valeurs de Terre de Liens.

Au niveau régional, nous pouvons compter sur la participation de nos membres et bénévoles pour tisser des liens avec le monde des entreprises et des fondations locales. Nous sommes à l'écoute des suggestions et, pour ceux qui veulent embarquer dans cette mission avec nous, un kit de mobilisation et de formation est disponible !

## Biocoop : un mécène précieux

Pour la deuxième année consécutive, Biocoop se confirme comme le principal mécène de Terre de Liens en Île-de-France.

Nous tenons à remercier chaleureusement les gérants et les équipes des 13 magasins partenaires, dont quatre nous ont rejoints en 2025. Près de 50 000 euros ont été collectés en 2025 grâce à leur soutien.

Ce partenariat nous est précieux non seulement parce qu'il renforce notre autonomie financière, mais aussi parce qu'il est porteur de sens, autour d'un projet politique que nous partageons : développer l'agriculture biologique dans un esprit d'équité et de coopération en Île-de-France.

biocoop | Bas Canal

biocoop | Le Petit Canal

biocoop | Canal Bio

biocoop | la colline

biocoop  
Etienne Marcel

ADN



## Les magasins Biocoop partenaires depuis plusieurs années :

À Paris : Canal Bio et Petit canal, Étienne Marcel et Nation vrac

Dans les Hauts-de-Seine : la Biocoop Les Gens de la Colline ( Saint-Cloud )

Dans le Val-de-Marne : Les Papillons ( Le Perreux-sur-Marne ) et Les passiflores ( Nogent-sur-Marne )

Dans les Yvelines : la Biocoop Versailles Chantier et La Chouette de Montesson



## Les nouveaux partenaires 2025 :

- Biocoop Bas Canal à Pantin ( 93 )
- Biocoop Gambetta à Paris
- Biocoop Un Écrin vert à Montreuil ( 93 )
- Biocoop Châtenay centre-ville à Châtenay-Malabry ( 92 )

Photos : Avec les gérants des magasins Canal Bio à Paris et Les papillons au Perreux-sur-Marne : nos partenaires Biocoop les plus anciens

## Les autres mécènes

Nous remercions également pour leur soutien la Boulangerie Cozette, la ferme Nature et Découverte à Versailles, le traiteur Lucus Augusti et la MAIF 77.

UN REMERCIEMENT TOUT PARTICULIER VA AUX NOMBREUX BÉNÉVOLES ENGAGÉS  
POUR FAIRE VIVRE CES PARTENARIATS À L'ÉCHELLE LOCALE.



# LE MOUVEMENT TERRE DE LIENS

Au sein du mouvement Terre de Liens, des citoyens et citoyennes se mobilisent pour se réapproprier un sujet de société crucial : l'avenir de notre agriculture, de notre environnement et de notre alimentation. S'engager dans Terre de Liens, c'est permettre de conserver la vocation agricole des terres et de retrouver leur statut de bien commun. Mais c'est aussi agir très concrètement sur l'installation et le maintien de paysannes et de paysans pratiquant une agriculture de proximité et biologique.

## ILS NOUS SOUTIENNENT



**Terre de Liens  
Île-de-France**

47 avenue Pasteur  
93100 Montreuil

[www.terredeliens.org/Île-de-France](http://www.terredeliens.org/Île-de-France)

Dépôt légal : avril 2025 - ISSN 3095-7281

Imprimé en France par Grafik Plus (Rosny-sous-Bois),  
sur du papier issu de forêts gérées de façon durable.

IMPRIM'VERT®

**Directeur de publication** : Jean-Marc Frohard  
**Responsable de rédaction** : Stefania Molinari  
**Design graphique** : Constance Nowacki  
**Crédits photos** : Terre de Liens / S. Collinet, C. Cormary, H. Degranpré, F. Dupont-Camus, J.L. Duval, I. Ferrari, N. Foss, S. Legrand, S. Molinari, S. Mulas, J. Neves, P. Porte-Kieffer, A. Seingier.