



CHANTIER COLLECTIF

plantation de haies
à la ferme Lavergne
voir p4



Limousin

2025

RAPPORT ANNUEL

8



fermes acquises
par Terre de Liens
+ 1 reçue en donation



20

fermières
et
fermiers

463

hectares
préservés
en bio



De nombreux·ses citoyen·nes
nous soutiennent

316 adhérent·es
124 donateur·rices
565 actionnaires



DES NOUVELLES DES FERMES



Projection de la maison de la ferme de Lavergne, entreprise Bouny

Des changements de fermier·ères au sein de la ferme des Chenauds

Adrien, installé sur la ferme des Chenauds (23) depuis 2017, a laissé cette année sa place à deux nouveaux fermier·ères : Stéphane Verdeille et Sarah Masson. Ils se sont installés en maraîchage en mars. Pour notre association, tout départ de fermier·ère implique la diffusion d'une annonce, l'organisation de visites, l'analyse des candidatures et la présentation de celle retenue au comité d'engagement de la Foncière (instance qui est également sollicitée pour les acquisitions de fermes). Nous avons organisé un temps d'accueil pour les fermier·ères, et réalisé un état des lieux d'entrée. Les changements de fermier·ères sont un sujet d'actualité à l'échelle du Mouvement Terre de Liens, car nous constatons un plus grand nombre de départs à gérer qu'auparavant sur nos fermes. Plusieurs facteurs peuvent expliquer cela : départs à la retraite, mouvements dans un collectif, séparations, mutation du métier de paysan·ne, difficultés liées au contexte agricole, etc. Notre association doit le prendre en compte car ces changements requièrent un temps salarié et bénévole conséquent, et ils sont difficiles à anticiper. Nous souhaitons le meilleur à Stéphane et Sarah et bonne route à Adrien !

Création d'un logement à la ferme de Lavergne

Simon et Claire se sont installés à Lavergne (19) en 2023. Après des recherches infructueuses de logement et un hiver passé en mobil-home avec 2 enfants en bas âge, il a fallu envisager la construction d'une habitation sur place. Ce type de situation est exceptionnel, aussi ce fut le début d'un long processus avec la Foncière Terre de Liens. Nos arguments ont convaincu le Comité d'engagement qui a donné son feu vert en janvier 2025. Outre les négociations préalables, l'association territoriale s'est chargée de prospecter des maîtres d'œuvre, d'étudier les propositions avec les fermiers et la Foncière, de participer à l'élaboration du dossier d'instruction et, une fois la décision prise, de repérer et rencontrer un constructeur et d'en étudier le projet définitif. Des rencontres avec le maire et le service urbanisme de la communauté de communes ont aussi eu lieu. À ce jour, la demande de permis de construire sur une parcelle agricole est en cours d'instruction.

8 fermes acquises

+ 1 ferme reçue en donation



Chiffres clés

463 hectares de terres

préservées à long terme

18 bénévoles dans le groupe

« fermes Terre de Liens »



Visite de la ferme de Châtres avec le gestionnaire de patrimoine de la Foncière, les référent·es ferme et les salariées

Parole de bénévole

LE RÔLE DE RÉFÉRENTE FERME

Isabelle Périnaud, groupe local Haute-Vienne.

Je suis référente de la ferme de Châtres (87), en binôme avec Jean-Marie Lebocey. Les référent·es ferme sont des bénévoles qui ont une relation privilégiée avec une ferme, et surtout les fermier·ères qui y vivent. Nous sommes le trait d'union entre les fermier·ères et Terre de Liens, aussi bien pour faire remonter des éléments concernant la vie de la ferme que pour informer les fermier·ères sur des évolutions ou projets de Terre de Liens qui peuvent les concerner (ex : proposition d'accompagnement sur des projets biodiversité). Ce suivi est formalisé par un entretien annuel. Être référent·es, c'est aussi travailler à l'état des lieux des terres et du bâti, rechercher des artisans pour des travaux, solliciter des devis, participer au processus de changement de fermier·ères, favoriser l'organisation d'un chantier participatif. Cette année, nous avons par exemple réalisé l'état des lieux des terres de la ferme sur la partie de Paul, pour faire suite à la division de la ferme en deux fermes, à la demande des fermier·ères.

RESTRUCTURER LES FERMES : BILAN D'UNE EXPÉRIMENTATION DE DEUX ANS



En 2024 et 2025, Terre de Liens Limousin a participé aux côtés de l'Adear¹, d'Agrobio et du Civam² à une expérimentation nationale financée par le ministère de l'Agriculture. Elle portait sur la restructuration des fermes difficilement transmissibles à l'identique.

Nous avons accompagné collectivement le projet d'installation d'un collectif de trois personnes, pour un projet en vaches laitières avec transformation fromagère et une activité de paysan boulanger. Le tout sur une ferme de 110 ha à Saint-Barbant (87), actuellement en bovin viande. Pour nos structures, il a été intéressant de

constater la pertinence de mettre en commun nos compétences pour l'accompagnement d'un même projet. L'Adear a pris en charge l'accompagnement humain de la transmission (du collectif, des cédants), Agrobio a organisé une semaine d'atelier autour du réaménagement des bâtiments agricoles, Terre de Liens a étudié les possibilités d'acquisition de la ferme. Pour un tel projet, la prise en compte de la temporalité de nos accompagnements, de celle des porteurs de projet et des cédants est cruciale. Suite à cette expérience, nos structures souhaitent continuer à accompagner des projets d'installation et de transmission de manière collective.

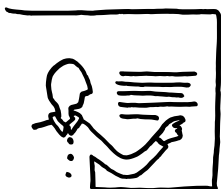
Visite de la ferme à Saint-Barbant

Atelier réaménagement des bâtiments



LA FORMATION DES BÉNÉVOLES

un enjeu pour accompagner les installations et les transmissions



Terre de Liens est un mouvement d'éducation populaire. Pour s'impliquer, aucune connaissance spécifique n'est requise de la part des bénévoles : l'association se charge de les accompagner à acquérir les connaissances utiles pour mener à bien leurs missions. Cette année a ainsi été proposé un temps sur les bases

de l'accompagnement des candidats à l'installation, paysans cédants, propriétaires. Il a permis aux bénévoles de gagner en aisance pour renseigner les personnes qui nous sollicitent en vue d'une installation ou d'une transmission de foncier. Des temps de partage de pratiques entre bénévoles ont également été organisés tout au long de l'année pour leur permettre d'échanger sur leur manière d'accueillir les personnes qui nous contactent. Nous avons aussi mis en place des binômes entre bénévoles expérimentés et nouveaux bénévoles. Les rencontres avec des partenaires tels que la Safer (Société d'aménagement foncier et d'établissement rural) permettent également aux bénévoles de mieux appréhender les sujets autour du foncier agricole, du parcours à l'installation et la transmission.

Un appui bénévole à LA DIFFUSION D'ANNONCES FONCIÈRES.

En 2025, les bénévoles ont souvent fait le constat que la maîtrise de l'outil informatique représente un frein dans la diffusion d'annonces de fermes à transmettre. Aussi, nous avons cette année publié des annonces foncières sur le site www.objectif-terres.org pour le compte de cédant·es éloigné·es de l'informatique. Cet appui bénévole a été uniquement proposé à des personnes souhaitant gérer la vente par elles-mêmes. Ce service ne se substitue pas au rôle joué par la Safer (Société d'Aménagement Foncier et d'Établissement Rural), la Chambre d'agriculture et l'Adear¹, qui peuvent être sollicités pour gérer la transmission en appui ou à la place de propriétaires cédant·es, et vers lesquels notre association oriente régulièrement.

Chiffres clés



72 annonces publiées sur le site objectif-terres.org

24 candidats à l'installation accompagnés

34 cédants accompagnés

6 interventions en établissement d'enseignement agricole

18 bénévoles dans le groupe « installation - transmission »

¹ Association pour le Développement de l'Emploi Agricole et Rural
² Centre d'Initiatives pour Valoriser l'Agriculture et le Milieu rural



festival Terre Nourricière ATELIER SOUVERAINETÉ ALIMENTAIRE

avec des élu·es et technicien·nes de collectivités territoriales

→ atelier à Limoges le 10 octobre

Six mois avant les élections municipales, il n'était pas question de laisser de côté les élu·es lors de ce festival. Nous avons donc organisé un atelier sur la souveraineté alimentaire à destination de 15 élu·es ou technicien·nes de collectivités territoriales. Coline Sovran, chargée de plaider à la Fédération Terre de Liens, a introduit le sujet en présentant les conclusions du dernier rapport de Terre de Liens sur la souveraineté alimentaire. Des outils à disposition des

collectivités territoriales ont été présentés - dont la plateforme Territoires fertiles - suivis d'un témoignage de Michel Cressac, maire de Rancon, qui a œuvré sur sa commune et a facilité l'installation de Paul Charrier sur la ferme de Châtres. La matinée a été clôturée par une présentation de Véronique Baillon, d'INTERBIO Nouvelle-Aquitaine, sur les liens entre santé publique et agriculture. Espérons que cet atelier ait fait germer quelques graines prometteuses pour les élections municipales de 2026.

Chiffres clés

7 nouveaux partenaires

à la 2^e édition du festival Terre Nourricière

6 fermes engagées

dans le programme biodiversité de la Fondation Terre de Liens

Terre de Liens est représenté dans

2 CDPENAF* en Haute-Vienne et Corrèze

PARTENARIAT AVEC RÉCRÉASCIENCES

→ festival Terre Nourricière

Lors du festival Terre Nourricière, des visites de la ferme de Pressac ont été organisées les 7 et 9 octobre 2025 en partenariat avec l'association Récréasciences. Thomas, Caroline et Paul ont gentiment accepté d'accueillir des groupes d'élèves sur la ferme pour partager leurs connaissances en arboriculture, viticulture et maraîchage.



→ Visite de la ferme de Pressac avec des scolaires le 7 octobre - Feytiat (87)



Parole de fermier

Thomas Allewaert, paysan et administrateur Terre de Liens Limousin.

Partager notre travail, nos actions, notre passion est essentiel mais assez peu fréquent, ainsi pour nous c'était un grand oui ! Élèves handicapés et élèves issus d'une école primaire classique ont été accueillis sur deux demi-journées, pour une visite commentée du maraîchage, des vignes et fruitiers. Rien de technique, il s'agissait ici de leur faire sentir les motivations qui nous animent. De profils urbains, la plupart de ces enfants n'avaient jamais mis les pieds dans une ferme et tout ici a été un

émerveillement pour eux, du plus simple papillon à la dégustation des premières pommes issues de nos vergers. En arrivant, beaucoup étaient réticents à l'idée d'un avenir dans les champs, mais, en fin de matinée, leurs témoignages indiquaient qu'une petite graine ne demandait qu'à germer pour confirmer leurs sentiments et découvertes lors de cette visite. Il est de fait très important pour nous de continuer à recevoir ce public, car l'agriculture et l'image publique peu valorisante qu'elle renvoie, ont besoin de nouveaux imaginaires pour séduire les générations qui nous succéderont.

L'AVANCÉE DES PROJETS BIODIVERSITÉ SUR LES FERMES



● **A la ferme de la Tournerie :** réalisation d'inventaires (ornithologiques, botaniques, chiroptères, etc.), pose de nichoirs et perchoirs, creusement de mares, animations et balades ornithologiques lors des 10 ans de la Tournerie.

● **A la ferme de Lavergne :** chantier plantation de haies organisé par la LPO (Ligue pour la Protection des Oiseaux) en janvier, chantier creusement de mares en novembre avec des étudiants en BTS Gestion et Protection de la Nature.

chantier plantation haies à la ferme de Lavergne le 20 janvier : photo en couverture



festival Alimenterre en Haute-Vienne ET SI ON PARLAIT DE TRANSMISSION DES FERMES ?

ciné-débat
à Châteauneuf-la-Forêt
le 30 novembre



Lors de la clôture du festival Alimenterre, des associations locales ont organisé à Châteauneuf-la-Forêt, une projection du film *TRANSMETTRE, quand se joue l'avenir du monde paysan*. L'occasion pour nous de présenter le mouvement Terre de Liens et d'inviter un cédant et une porteuse de projet à témoigner. Il s'agissait de Bruno Marecchia, agriculteur ayant déposé une annonce sur le site objectif-terres.org et ayant transmis sa ferme à 7 porteurs de projets dont Alia Dieudonné qui s'installe pour de la transformation laitière en bovin. Tous les deux ont pu expliquer leurs parcours et exprimer les espoirs et les difficultés rencontrées tant du côté transmission qu'installation. Le débat qui a suivi fut riche en échanges d'informations car une trentaine de personnes étaient présentes dont des agriculteur·rices en activité ou retraité·es.



Francis, cédant au cœur du film « Transmettre »

Affiche du film « Transmettre, quand se joue l'avenir du monde paysan »

Chiffres clés



23 événements

organisés ou co-organisés par Terre de Liens (fermes ouvertes, ciné-débats, conférences, chantiers participatifs)

1400 participant·es

au festival Terre Nourricière (dont 360 élèves, 15 élu·es ou technicien·nes de collectivité...)

11 stands

Terre de Liens (foires, Biocoop)

60

contacts pris sur les stands



Parole de bénévole

Eric Boursier,
groupe local Nord Haute-Vienne.

ACQUERIR DES CONNAISSANCES DU MONDE AGRICOLE

Désormais retraité, j'ai décidé d'agir en tant que bénévole dans l'association territoriale Terre de Liens Limousin. Toutefois, je n'ai guère de connaissances « terrain » du milieu agricole. J'ai donc intégré le Groupe Installation-Transmission avec l'objectif de m'approprier progressivement les sujets traités par cette équipe en participant concrètement au processus d'accompagnement de cédant·es et de candidat·es à l'installation. Je participe également à la vie du groupe Nord Haute-Vienne et me rends disponible à diverses occasions pour des tâches « pratiques », ce qui donne l'occasion de rencontrer des profils de bénévoles différents. C'est motivant, mais il me reste beaucoup de sujets à découvrir.



Parole de bénévole

Alexandre Gras,
groupe local Nord Haute-Vienne.

MENER DES PROJETS TRÈS VARIÉS

Cela fait 2 ans que nous avons posé, sous la maîtrise d'œuvre de Margaux*, la première pierre de notre groupe local. C'est grâce à ce groupe et surtout celles et ceux qui l'ont constitué que j'ai pu commencer mon bénévolat au service de Terre de Liens. J'ai pu ainsi participer à l'organisation des Journées des Bénévoles et à celle du Festival Terre Nourricière, contribuer à l'étude d'un projet d'acquisition, organiser un ciné-débat, co-animer un stand, assister à des webinaires ou me former. Au fil de ces expériences j'ai appris et grandi dans la bienveillance de l'association territoriale, de ses membres, de ses salariées.

*Margaux Bouby, animatrice à Terre de Liens Limousin de 2020 à 2024

Terre de Liens Limousin et ses médias



Parution à l'automne de Lo ligam (« le lien » en occitan), la lettre d'information de l'association



Parutions d'articles dans la presse régionale et nationale (*Le Populaire du Centre, Union et Territoires, Echo du Berry, Basta !, Reporterre*)



+ de 5100 abonné·es à la page Facebook Terre de Liens Limousin



Site web www.terredeliens.org/limousin

Interventions dans des émissions de radio (*Ici Limousin, RCF Radio Limousin, France 3 Nouvelle-Aquitaine, TV7*)

Chiffres clés

45 bénévoles actifs

3 salariées (2,85 ETP)
depuis octobre 2025

10 membres au conseil d'administration

4 groupes locaux

Sud Haute-Vienne, Nord Haute-Vienne, Corrèze, Creuse

L'ASSOCIATION TERRITORIALE S'AGRANDIT ET SE REORGANISE



Depuis janvier 2024 le Conseil d'administration travaille sur une réorganisation de l'association territoriale. L'objectif est de toujours mieux fonctionner ensemble et de répondre autant que possible aux besoins exprimés lors des Journées Limousines des Bénévoles (JLB) en octobre 2024. L'arrivée d'une troisième salariée en octobre a été l'occasion de concrétiser cette réorganisation.

• L'équipe salariée se réorganise

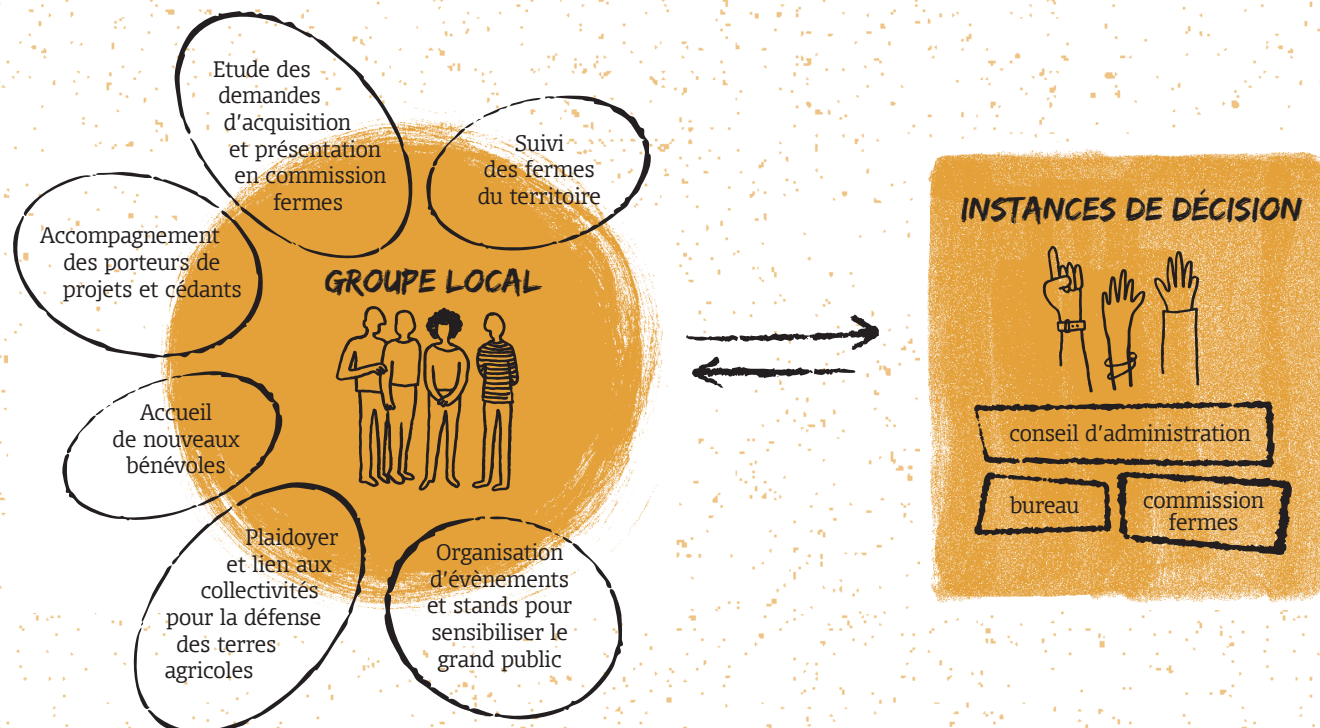
Les salariées qui avaient jusqu'ici une répartition thématique de leurs missions passent à une répartition territoriale. Elles effectuent donc les mêmes missions, chacune sur un département. Elles gardent cependant une casquette thématique pour le suivi des informations du reste du Mouvement Terre de Liens.



• Les groupes locaux évoluent

Les groupes de bénévoles locaux deviennent le lieu de référence où se retrouver pour tous les sujets qui concernent son territoire. Y sont abordés tous les sujets qui peuvent concerner Terre de Liens : communication, plaidoyer, lien aux collectivités, mais également le suivi de nos fermes et l'accompagnement de porteurs de projet et cédants. Les groupes « installation-transmission » et « suivi des fermes » qui traitaient jusqu'ici ces deux derniers sujets à l'échelle Limousin mettent fin à leurs activités pour confier le traitement de ces sujets au groupe local. Pour l'association, ces changements visent notamment à permettre un plus grand ancrage territorial, et également favoriser les rencontres « en vrai » plutôt qu'en visio, grâce à la proximité.

Les groupes locaux, au cœur de notre nouvelle organisation :





SYNTHÈSE FINANCIÈRE

Depuis la création de la Fédération Nouvelle-Aquitaine (TDL NA) en 2019, l'organisation budgétaire des 4 structures de Terre de Liens en Nouvelle-Aquitaine reste inchangée : TDL NA enregistre l'essentiel des produits et charges et les 3 associations territoriales (AT) financent leur fonctionnement sur leurs ressources propres, essentiellement les cotisations. Le résultat des AT est ramené à zéro, conformément au règlement intérieur, par le versement d'une contribution d'équilibre. TDL NA continue à se développer conformément à sa stratégie 2022-2025, grâce au soutien de nos financeurs publics et privés, de la Fédération nationale, de la Foncière et de la Fondation Terre de Liens, et à la participation citoyenne. Après l'Aquitaine en 2023, Poitou-Charentes en 2024, le Limousin bénéficie de l'embauche d'une nouvelle salariée, renforçant l'équipe. L'exercice 2025 a été plus tendu que les précédents, et le résultat, s'il est à nouveau positif, nous conduit à la prudence pour l'avenir. La trésorerie de TDL NA est toujours fragile, les fonds propres faibles, il est indispensable de consolider nos financements pour poursuivre un développement raisonnable.



DEVENEZ ADHÉRENT·E



Entreprises, collectivités, institutions, particuliers, si vous souhaitez faire partie de cette aventure collective, contactez-nous à : limousin@terredeliens.org

TERRE DE LIENS NOUVELLE-AQUITAINE	2025	2024		
PRODUITS	773 965 €	100%	717 456 €	100%
SUBVENTIONS PUBLIQUES (collectivités et agence de l'eau)	242 664	31%	239 493	33%
SUBVENTIONS PRIVÉES (Fondations)	131 200	17%	105 482	15%
VENTE DE PRODUITS, PRESTATIONS DE SERVICES	93 007	12%	106 108	15%
MÉCÉNAT (entreprises)	153 577	20%	104 237	14%
DONS	69 920	9%	55 487	8%
CONTRIBUTION D'ÉQUILIBRE	35 347	5%	39 742	6%
TRANSFERTS ET REMBOURSEMENTS DE CHARGES	25 636	3%	44 337	6%
REPRISES DE PROVISIONS	12 262	2%	12 738	2%
AUTRES PRODUITS ET PRODUITS FINANCIERS	10 352	1%	9 832	1%
CHARGES	762 825 €	100%	705 192 €	100%
CHARGES DE PERSONNELS	463 469	61%	421 369	60%
AUTRES ACHATS ET CHARGES EXTERNES	67 851	9%	64 816	9%
COTISATION FÉDÉRATION TDL	65 280	8%	56 878	8%
COMMUNICATION	50 184	6%	42 085	6%
DÉPLACEMENTS, MISSIONS BÉNÉVOLES, RÉCEPTIONS	35 285	5%	41 939	6%
DÉPLACEMENTS, MISSIONS SALARIÉES	37 278	5%	33 610	5%
FORMATION	24 097	3%	29 196	4%
IMPÔTS ET TAXES	13 747	2%	9 406	1%
DOTATIONS, AMORTISSEMENTS, PROVISIONS ET AUTRES CHARGES	5 634	1%	5 893	1%
RÉSULTAT	11 140 €		12 265 €	
MISE À DISPOSITION GRATUITE DE BIENS ET BÉNÉVOLAT	304 749 €		354 155 €	

Les principaux produits de la Fédération Nouvelle-Aquitaine restent les subventions publiques (31%), suivies par le mécénat (20%) et les subventions privées (17%), dont la part augmente. Plus de 2/3 des charges (69%) se rapportent à l'équipe salariée (masse salariale, déplacements, formations).

ASSOCIATION TERRITORIALE TERRE DE LIENS LIMOUSIN

PRODUITS 2025		CHARGES 2025	
COTISATIONS	17 920	LOCATIONS ET CHARGES LOCATIVES	2 128
AUTRES PRODUITS	1 376	AUTRES CHARGES	5 493
PRODUITS FINANCIERS	479	CONTRIBUTION D'ÉQUILIBRE	12 154
TOTAL	19 775 €	TOTAL	19 775 €

Les associations territoriales ont pour ressources les cotisations, et pour charges les loyers et charges locatives des bureaux Terre de Liens.

NOS COMPTES ANNUELS COMPLETS SONT DISPONIBLES SUR DEMANDE.

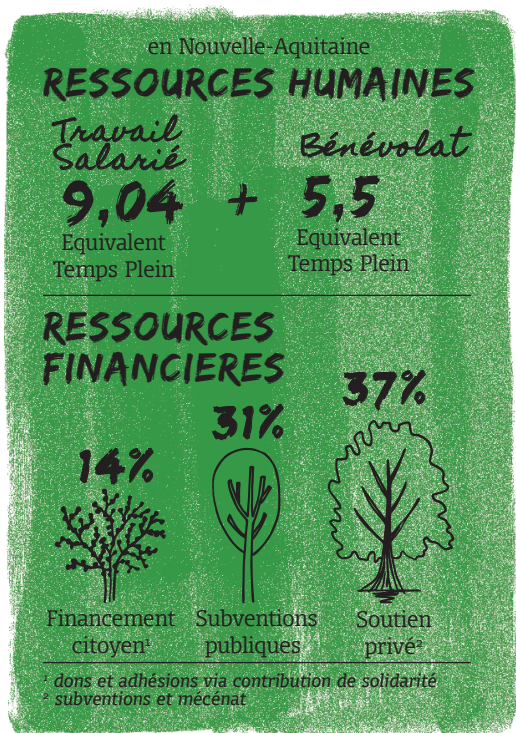
TÉMOIGNAGE DE LA FONDATION LÉA NATURE

Marina Poiroux, Directrice de la Fondation

Convaincue de l'importance de préserver durablement le foncier agricole à l'échelle des territoires, la Fondation Léa Nature - Jardin Bio soutient depuis près de dix ans les actions de la Fédération Terre de Liens Nouvelle-Aquitaine.



Dans notre région, marquée par de forts enjeux agricoles et climatiques, les 3 associations territoriales et les groupes locaux Terre de Liens qui la constituent agissent concrètement et avec dynamisme pour sortir les terres de la spéculation, faciliter l'installation paysanne et accompagner des projets agricoles respectueux des sols, de l'eau et de la biodiversité. Ce partenariat de confiance repose sur une vision commune : soutenir une agriculture agroécologique et biologique, ancrée localement, au service du vivant et des générations futures.

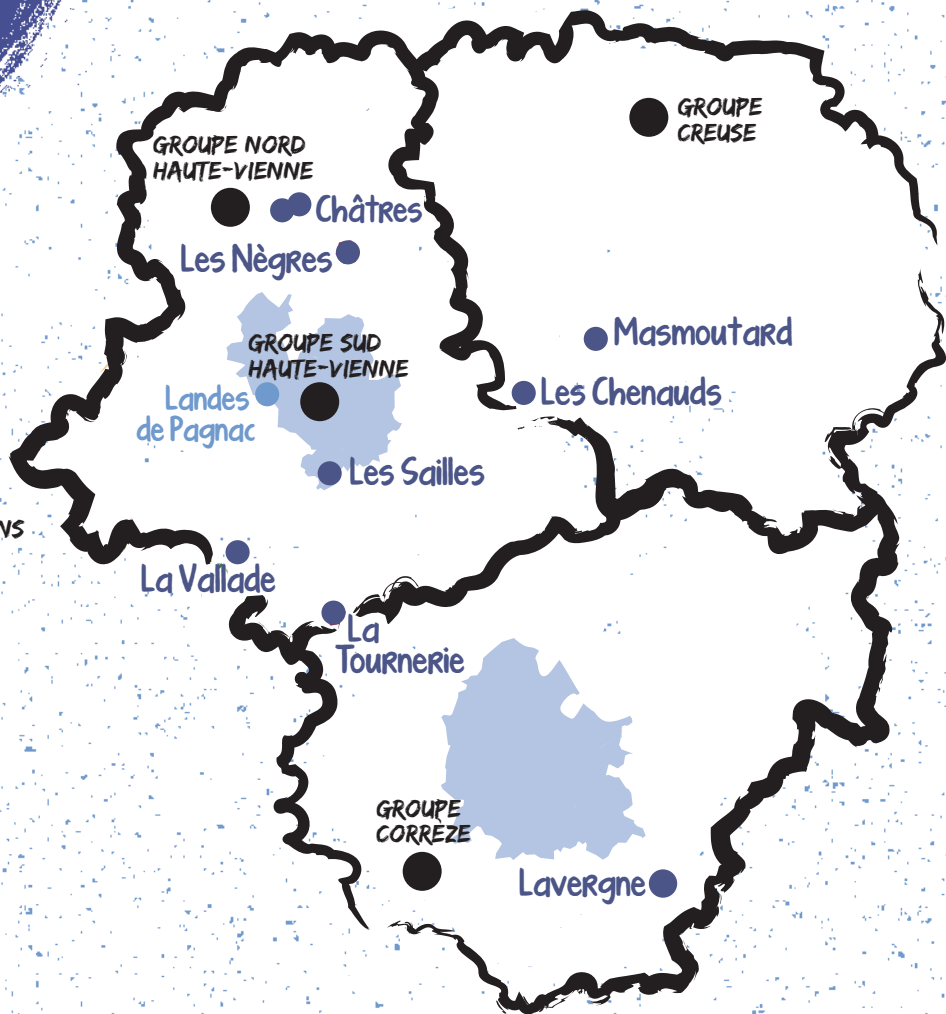


Merci ! Grâce à vous, nous poursuivons notre travail pour la préservation du foncier agricole.



NOTRE ACTION SUR LE TERRITOIRE LIMOUSIN

Terre de Liens est un mouvement national citoyen fondé en 2003, né de l'alliance entre des associations d'éducation populaire, des réseaux d'agricultures alternatives et des acteurs de l'économie sociale et solidaire.



- 8 Fermes Terre de Liens
- Ferme reçue par donation
- 4 GROUPES LOCAUX TERRE DE LIENS
- 2 collectivités accompagnées : Limoges métropole, Tulle aggl.

NOS PARTENAIRES



Limousin

NOUS CONTACTER

Haute-Vienne : Lucile Froitier 07 57 18 69 96 l.froitier@terredeliens.org
 Creuse : Auriane Meiller 07 85 56 41 42 a.meiller@terredeliens.org
 Corrèze : Eulalie Tulasne 06 37 91 50 81 e.tulasne@terredeliens.org

12 rue Frédéric Mistral 87100 Limoges
 limousin@terredeliens.org / 09 70 20 31 13
 terredeliens.org / ressources.terredeliens.org

RÉDACTION : Salarié·es et bénévoles Terre de Liens Limousin - T. Allewaert, D. Bertholy, E. Boursier, M. Doublier, L. Froitier, A. Gras, I. Périnaud, E. Tulasne, A. Meiller. CRÉDITS PHOTOS : D. Bertholy (p1), Ent. Bouny (p2), J. Zindy (p5), E. Boursier (p5), A. Gras (p5), Terre de Liens Limousin (p2, 3, 4, 6).
 CONCEPTION GRAPHIQUE : M. Chazot
 www.m-creative.fr