

(durée de la visite : 45 mn env.)

Lieu de mémoire de la plus ancienne communauté chrétienne des Gaules, martyrisée en 177

Au début du XVII^e siècle, sur la colline de Fourvière, Pierre Sala, humaniste lyonnais, fait construire sa maison d'été. En creusant les fondations, il découvre de nombreux restes de l'époque romaine et donne le nom d'Antiquaille à cette maison. Agrandie d'une chapelle et d'un cloître, elle est occupée au début du XVII^e siècle par un couvent de Visitandines. En 1792 les religieuses sont contraintes de quitter les lieux et le site est vendu comme bien national. L'Antiquaille devient alors un hospice puis un hôpital qui ferme ses portes en 2002.

1 Carte sonorisée - la place de Lugdunum dans l'Empire romain au II^e siècle (durée 3 mn) et film dont le scénario est le récit de la persécution de 177, connue par le témoignage des survivants et transmis par Eusèbe de Césarée au début du IV^e siècle. (durée 12 mn).

PRIÈRE « Les chrétiens aiment tous les hommes et tous les persécutent [...] On les tue et, par là, ils gagnent la vie [...] On les méprise et, dans ce mépris, ils trouvent leur gloire [...] On les insulte et ils bénissent »
(Lettre à Diognète, vers 200)

2



« Cachot » de Saint-Pothin

Au XVII^e siècle, la mémoire des martyrs de 177, dont l'évêque Pothin, se fixe à l'Antiquaille. Dès ce moment, les pèlerinages se multiplient dans ce lieu (durée 15 mn).

PRIÈRE

« On l'entraîna, lui aussi, au tribunal ; son corps, vieux et malade, l'abandonnait, mais en lui veillait son âme, pour que par elle, le Christ fût glorifié[...] Interrogé par le légat sur le Dieu des chrétiens, il répondit : « Tu le connaîtras si tu en es digne »[...] On lui fit subir des souffrances de toutes sortes... Pothin respirait à peine lorsqu'il fut jeté en prison : deux jours après, il rendit l'âme. »

(extraits de la Lettre citée par Eusèbe de Césarée)

3 Crypte des martyrs - A la fin du XIX^e, est construite une crypte décorée de mosaïques représentant tous les martyrs de 177. (durée : 15 mn)

PRIÈRE « Après les fouets, après les bêtes, après le gril, on finit par jeter Blandine dans un filet et l'exposer à un taureau. Bien des fois projetée en l'air par cet animal, elle ne s'apercevait même plus de ce qui lui arrivait, absorbée qu'elle était dans l'espérance et l'attente de sa foi, et dans son entretien avec le Christ. On l'égorgea, elle aussi, et les païens, eux-mêmes, reconnaissent que jamais chez eux, une femme n'avait supporté autant de pareils tourments. »

(extraits de la Lettre citée par Eusèbe de Césarée)



Méditation du Pape François

« Il y a davantage de martyrs aujourd'hui qu'aux premiers temps de l'Eglise. Les disciples, immédiatement après la venue de l'Esprit Saint, ont commencé à prêcher, et les persécutions sont arrivées. Pierre a été emprisonné, Etienne a témoigné par la mort, tout comme Jésus, à cause de faux témoins. Puis il y a eu encore beaucoup d'autres témoins, jusqu'à aujourd'hui. La croix se trouve toujours sur la route chrétienne. »

(extrait d'une méditation du Pape François, le 4 mars 2014 à la chapelle de la Maison Sainte Marthe)

LORETTE
La MAISON de PAULINE JARICOT

(durée de la visite : 45 mn env.)



Lieu où vécut Pauline Jaricot, une femme du XIX^e siècle, fondatrice des Œuvres Pontificales Missionnaires

Sous la Basilique Notre-Dame de Fourvière se trouve la maison de Lorette. Il s'agit d'une ancienne maison des champs qui date du XVI^e siècle. Rachetée en 1832 par Pauline Jaricot, cette maison de Lorette est devenue un lieu de mémoire, de prière et de mission, vitrine de l'Eglise dans le monde.

4 Salle d'accueil - Au sol, 16 dalles du pavement d'une ancienne voie romaine qui menait au Forum. Au mur, un tableau du peintre Arcabas, représentant la scène d'Evangile des « Disciples d'Emmaüs. »

PRIÈRE

« ...Quand il fut à table avec eux, il prit le pain, dit la bénédiction, le rompit et le leur donna. Alors leurs yeux s'ouvrirent, et ils le reconnurent ». Luc (24, 13-35)

PRIÈRE

En ce lieu qui a accueilli les souffrances de Pauline Jaricot, ses doutes, ses joies et ses prières, nous vous invitons à vous recueillir quelques instants et à vous tourner vers la ville et le monde en priant :

« Je vous salue Marie »



Les disciples d'Emmaüs
Arcabas, 1970



5 Chambre de Pauline - Née en 1799, Pauline Jaricot vit, à 17 ans, une conversion intérieure qui va modifier le cours de sa vie. Par l'intermédiaire de son frère Philéas, elle découvre la vie des missionnaires en Chine et décide de les soutenir par la prière et le partage financier. Elle est à l'origine de l'Œuvre de la Propagation de la Foi, fondée en 1822. Quelques années plus tard, en 1826, elle crée le Rosaire Vivant. Ruinée par des hommes d'affaires en qui elle avait mis, à tort, toute sa confiance, Pauline Jaricot meurt dans cette chambre en 1862 dans la misère et l'indifférence générale.

PRIÈRE

A la suite de Pauline Jaricot, nous vous invitons à prier pour les missionnaires, qui aujourd'hui encore, à travers le monde, s'engagent pour faire connaître la Bonne Nouvelle de l'Evangile.

Méditation du Pape François

« Au travers d'une profonde spiritualité missionnaire à vivre au quotidien, [...], des laïcs, des prêtres, des religieux(es) sont impliqués afin que grandisse en chacun un cœur missionnaire. La Journée missionnaire mondiale, promue par l'Œuvre de la Propagation de la Foi, constitue l'occasion propice pour que le cœur missionnaire des communautés chrétiennes participe par la prière, le témoignage de la vie et la communion des biens afin de répondre aux graves et vastes besoins de l'Évangélisation. »

(extrait du message du Pape François, 4 juin 2017, pour la Journée missionnaire mondiale d'octobre)

6 Chapelle Sainte Philomène



En 1835, Pauline, très malade part en pèlerinage à Mugnano (Italie), sur la tombe de Sainte Philomène. Revenue guérie, le pape Grégoire XVI autorisera le culte de Sainte Philomène, et Pauline fera ériger cette chapelle par l'architecte Chenavard en 1839.



Parcours priant sur les grands sites religieux de la colline de Fourvière

BASILIQUE de FOURVIÈRE

(durée de la visite : 1 heure env.)

Expression de la confiance des Lyonnais en Marie

7 Sur l'esplanade au-dessus des jardins, face à la ville

Montés à Fourvière pour demander à Dieu par Marie son aide, nous contemplons cette ville qui ne cesse de grandir. N'oublions jamais que, aujourd'hui comme hier, Dieu n'abandonne jamais ceux qui se confient à lui.

« Que ton amour, Seigneur, soit sur nous comme notre espoir en toi »

8 Sur le parvis (face à la basilique)



La façade ouest de la basilique

Sous la croix sommitale du fronton, la Vierge Marie accepte les vœux des Lyonnais : à gauche, le vœu des échevins de 1643, vœu de la peste, perpétué par la bénédiction du 8 septembre; à droite, le vœu de 1870 par lequel les Lyonnais s'étaient engagés à construire une grande église si les Prussiens n'envahissaient pas la ville.

Un architecte, Pierre Bossan, avait depuis longtemps établi des plans. La première pierre de la basilique sera posée en 1872 et la «citadelle» de la Vierge Marie sera achevée sur les plans de Pierre Bossan en 1884 tandis que sa décoration se poursuivra plusieurs décennies durant.

La chapelle de la vierge, à votre droite construite au XII^{ème} siècle.

Le 8 décembre 1852 le clocher reconstruit est surmonté d'une vierge dorée monumentale sculptée par Fabisch : ce soir-là les Lyonnais installent des lampions à leur fenêtre : c'est l'origine des illuminations du 8 décembre.

PRIÈRE Notre Dame de Fourvière, Notre Dame de Lumière Marie, Marie comblée de biens par le Seigneur Ecoute, exauce nos prières. (Hymne à Notre Dame de Fourvière chanté tout spécialement le 8 septembre)

« Notre basilique doit à la fois exprimer la défense mystique de la ville qu'elle domine, et chanter la pureté, la virginité, la force et les gloires d'une femme pleine de grâce, bénie par-dessus toutes les femmes » (Sainte Marie Perrin, l'un des architectes de la Basilique, 1896)



9 La crypte, « dédiée à Joseph »

Le projet de Bossan était de faire entrer les pèlerins par l'église basse afin que Joseph nous mène à Marie qui nous mène au Christ, sous la table de l'autel la mort de Joseph, pleuré par Jésus et veillé par Marie, nous rappelle notre condition d'homme fragile, aimé et appelé par Dieu.

PRIÈRE Avec Joseph le Juste réjouissons-nous et renouvelons notre foi en la providence de Dieu. « Le seigneur regarde les justes ; il écoute, attentif à leurs cris » (psaume 33,16)

10 Vierge de Lorette - dans la crypte

Avec les Archevêques de Lyon, la fondation a désiré offrir aux communautés chrétiennes étrangères de Lyon un lieu où elles se rassemblent autour de la Vierge de leur pays selon leur tradition. Et notamment pour l'Italie, Notre Dame de Lorette qui évoque la translation

de la maison de Marie par les anges. Ici, il est écrit «Hic Verbum caro factum est » (ici, le Verbe s'est fait chair).

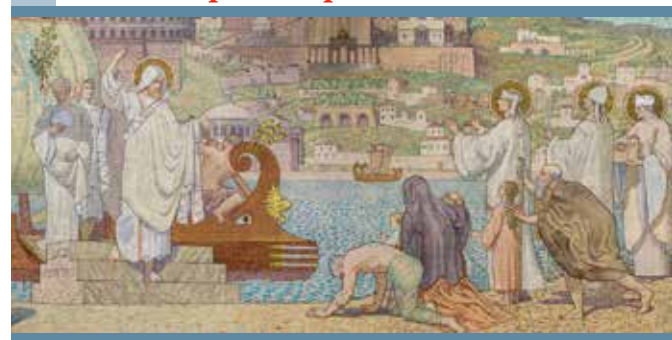
PRIÈRE

« Aide nous, Vierge de Nazareth, à être docile à l'œuvre du Saint Esprit comme Toi Tu l'as été ; aide nous à devenir de plus en plus saints, disciples amoureux de Ton fils Jésus »

(Benoît XVI, 2 septembre 2007 à Lorette)



11 La basilique, la mosaïque des premiers chrétiens



Cette mosaïque nous raconte vingt siècles d'histoire de l'Église de Lyon.

- Dominant la scène, entourée des martyrs de 177, la Vierge Marie.
- Au centre, saint Pothin débarque à Lyon vers 150 : il vient annoncer la parole de Jésus-Christ.
- À gauche, Saint Jean et son disciple saint Polycarpe, évêque de Smyrne.
- À droite le peuple et les évêques de Lyon : Saint Irénée qui a connu Saint Polycarpe rattache directement l'église de Lyon au Christ par Saint Jean. Puis se poursuit la longue succession apostolique jusqu'à nos jours.

De même dans tous les diocèses du monde l'évêque d'aujourd'hui transmet la parole du Christ qu'il a reçue de ses prédécesseurs.

PRIÈRE

« Héritiers de la bonne nouvelle nous remercions Dieu car il ne cesse d'accompagner son église et nous lui demandons la même générosité pour tenir dans la foi et la transmettre »

12 Le chœur de la basilique

Prenons un temps de méditation en nous tournant vers le chœur. L'œil est attiré par la grande statue de la Vierge qui nous présente Jésus son fils, l'agneau de Dieu qui enlève le péché du monde. Jésus nous bénit de la main droite; sur lui repose en plénitude l'Esprit Saint, l'Esprit aux sept dons figuré à la voute par la colombe.



Les ceps de vigne et les gerbes de blé de la table de communion évoquent l'eucharistie : *Jésus se fait pour nous nourriture et boisson pour notre vie, notre vie éternelle.*

Exhortation du Pape François

« Vierge et mère Marie, Toi qui, mue par l'Esprit, As accueilli le Verbe de la vie (...), Aide nous à dire notre « oui » Dans l'urgence plus que jamais pressante, De faire retentir la bonne nouvelle de Jésus »

(Extrait de Evangelii gaudium-24/11/2013)

INFOS PRATIQUES

ANTIQUAILLE - ECCLY

- 1 - Carte sonorisée
- 2 - « Cachot » de Saint-Pothin
- 3 - Crypte des martyrs

MAISON de LORETTE

- 4 - Salle d'accueil
- 5 - Chambre de Pauline
- 6 - Chapelle Ste Philomène

BASILIQUE de FOURVIÈRE

- 7 - Sur l'esplanade
- 8 - Sur le parvis
- 9 - La crypte, « dédiée à Joseph »
- 10 - Vierge de Lorette - crypte
- 11 - La basilique, la mosaïque des premiers chrétiens
- 12 - Le chœur de la basilique

ANTIQUAILLE - ECCLY

49, montée Saint-Barthélemy
69005 Lyon
Tél : 09 72 41 14 98
contact@antiquaille.fr
www.antiquaille.fr

Horaires d'ouverture

- 10h00 - 18h00 du mercredi au samedi
 - le dimanche de 14h à 18h.
- Fermetures exceptionnelles
- 1^{er} janvier, samedi et dimanche de Pâques,
 - dimanche de Pentecôte,
 - 1^{er} mai, 24, 25 et 31 décembre

Accès : Funiculaire direction Fourvière ou direction St just (arrêt Minimes)
Accès aux personnes à mobilité réduite.

Prix d'entrée: (limitée aux parties 1,2 et 3 du parcours) : **3 €/per.**

MAISON de LORETTE

42bis, montée Saint Barthélemy
69005 Lyon
Tél : 04 12 38 41 00
lorette@opm-france.org
www.opm-france.org

Horaires d'ouverture

- 9h30 – 12h00
 - 14h00 – 18h00
- Fermeture hebdomadaire : dimanche matin et mardi
- Fermeture annuelle : janvier et triduum pascal

Possibilité de pique-niquer

Participation aux frais : offrande conseillée 3 €/per.



PHOTOS : Antiquaille-ECCLY, Bruno Vigneron - Bony, OPM

GRAPHISME : Odile Perdriau

SANCTUAIRE NOTRE DAME de FOURVIÈRE

8, place de Fourvière
69005 Lyon
- Fondation : Tél : 04 78 25 13 01
- Mail : visites@fourviere.org
- Sanctuaire : 06 34 73 50 78
- Mail : a.camel@lyon.catholique.fr
www.fourviere.org

Horaires d'ouverture

- Ouverture des grilles de l'esplanade : 7h00-22h30 (été), 7h00-20h00 (hiver)
 - Ouverture de la basilique : 8h00-19h00
- Messes en semaine 7h15, 11h00 et 17h30
Le dimanche 7h30, 9h30, 11h00 et 17h30

Accès : Funiculaire direction Fourvière
Accès aux personnes à mobilité réduite