

PIASA
O N L I V E

From Bauhaus to Post-war Design

from one Brussels Collection

MERCREDI 4 MARS 2026
PIASA



RESPONSABLE DE LA VENTE

Jessica Franceschi
Tél. : +33 1 53 34 12 80
j.franceschi@piasa.fr

DÉPARTEMENT PIASA BRUXELLES
Valentine Roelants du Vivier
Tél. : +32 478 48 84 92
v.roelants@piasa.fr

Sabine Mund
Tél. : +32 496 46 96 54
s.mund@piasa.fr

From Bauhaus to
Post-war Design
from one Brussels Collection

Vente N°V2395
Enchérissez sur www.piasa.fr



Voir les lots

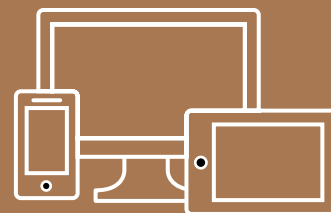
Enchérissez en direct via



Un ordre d'achat



Téléphone



www.piasa.fr

From Bauhaus to Post-war Design

from one Brussels Collection

Vente à huis clos : Mercredi 4 mars 2026 à 15h

LIEU DE LA VENTE

PIASA, 118 rue du Faubourg Saint-Honoré 75008 Paris

TÉLÉPHONE PENDANT LA VENTE

+33 1 53 34 10 10

AUCUNE EXPOSITION PUBLIQUE

Des rapports d'état ainsi que des photographies complémentaires peuvent être transmis sur demande : online@piasa.fr

RETRAIT DES LOTS

Embelco, Woluwelaan 147, 1831 Diegem, Belgique.

Le lundi, mardi, mercredi, jeudi de 8h30 à 17h et le vendredi de 8h30 à 14h.

Tél : +32 2 725 09 69

Une navette vers Paris pourra être organisée pour les acheteurs parisiens (40€ par lot)

Enchérissez en direct sur www.piasa.fr



Christian P. fut l'homme de plusieurs vies. Grand voyageur, décorateur pour le cinéma, chef coq, restaurateur d'antiquités et in fine, collectionneur, son trajet personnel fut fait d'une large palette de passions.

Il choisit avec un soin minutieux les objets de son quotidien en ne se fiant qu'à son goût.

A l'instar des collections Boyd, Alexander von Gesesack ou celle de Marc Hotermans, celle présentée dans ce catalogue déploie une diversité de formes et de styles, passant du Wiener Werkstätte, par le mouvement De Stijl, le Bauhaus, le rationalisme tchèque, le constructivisme, ou encore la Neue Sachlichkeit et s'épanouissant dans le modernisme d'après-guerre.

Cette vente est un hommage à son œil d'une rare acuité et à une éthique rigoureuse.

Christian P. was a man of many lives. A keen traveller, cinema set designer, chef, antique restorer and, ultimately, collector, his personal journey was filled with a wide range of passions.

He chose the objects he used in his daily life with meticulous care, relying solely on his own taste.

Like other famous collections such as Boyd, Alexander von Gesesack and Marc Hotermans, the one presented in this catalogue displays a diversity of forms and styles, ranging from the Wiener Werkstätte, through De Stijl movement, the Bauhaus, Czech rationalism and constructivism, to the Neue Sachlichkeit and its flowering in post-war modernism.

This auction is a tribute to his rare discernment and rigorous ethics.



01. **Travail belge (XXe)**
Lampe à poser
Bakélite et parchemin
Modèle créé vers 1920
H 36 × L 12,5 × P 12 cm
300 / 400 €



01



02

02. Travail anonyme (XXe)
 Meuble d'appoint
 Bois laqué
 Modèle créé vers 1930
 H 60 × L 55 × P 37 cm
 250 / 350 €

03. Louis Christiaan Kalff (1897-1976)
 Lampe à poser - Modèle 'NB100'
 Métal laqué
 Édition Philips
 Étiquette de l'éditeur
 Modèle créé en 1950
 H 35 × L 33 × P 30 cm
 450 / 550 €



03



04

04. Travail anonyme (XXe)
Chaise
Bois laqué
Modèle créé vers 1920
H 77 × L 36 × P 35,5 cm
350 / 450 €

05. Travail anonyme (XXe)
Sellette à deux étages
Bois laqué
Modèle créé vers 1940
H 89 × L 51 × P 27,5 cm
250 / 350 €



05



06

06. Henk Wouda (1885-1946)
Guéridon
Bois laqué
Plaquette de l'éditeur 'Henk Wouda'
Modèle créé vers 1920
H 45 × Ø 37,5 cm
400 / 600 €

07. Travail hollandais (XXe)
Table d'appoint
Bois laqué
Modèle créé vers 1920
H 32,5 × L 37 × P 37 cm
300 / 400 €



07



08. **Wilhem Hendrik Gispens** (1890-1981)
Paire d'appliques ou plafonnier - Modèle '118'
Acier et métal
Édition Giso
Modèle créé en 1936
Ø 31 cm
Bibliographie : W.H.Gispens Serieproducten 1923-1960, 2005, p. 69
800 / 1 200 €





09

09. **Max-Ernst Haefeli** (1901-1976)
 Tabouret - Modèle '12'
 Sycomore
 Édition Möbelfabrik Horgen-Glarus
 Modèle créé en 1926
 H 47,5 × L 30,5 × P 30,5 cm
[Bibliographie](#) : Swiss Furniture and Interior in the
 20th Century, 2002, p.338
 400 / 600 €



10

10. **Ernest Race** (1913-1964)
 Bibliothèque - basse
 Bois laqué
 Édition Isokon
 Étiquette 'Isokon Donkey'
 Modèle créé en 1963
 H 40 × L 53,5 × P 33 cm
 400 / 600 €



11

11. Travail anonyme (XXe)
 Meuble d'appoint destiné à l'école Montessori
 Bois laqué
 Modèle créé vers 1930
 H 64 × L 77 × P 33 cm
 200 / 300 €

12. Stefan Jasinsky (1937-2000)
 Paire de tables de chevet
 Bois
 Modèle créé vers 1960
 H 52 × L 41 × P 31,5 cm
 500 / 700 €



12



13. **Travail anonyme** (XXe)
 Maquette de la cuisine dite 'Cubex' dessinée par
 Louis-Herman De Coninck
 Bois laqué et acier
 Modèle créé vers 1930
 H 45 x L 64 x P 35 cm
 500 / 700 €





14. **Greta Magnusson Grossman** (1906-1999)
Lampadaire - Modèle 'G33' dit 'Grasshopper'
Acier laqué, aluminium et laiton
Édition Ralph O. Smith
Modèle créé en 1947
H 127 x L 38 cm
Bibliographie : 'Greta Magnusson Grossman, A
Car and Some Shorts', E. Snyderman, Stockholm
Arkitekturmuseet, 2010, modèle reproduit p. 36,
43
4 000 / 6 000 €





15

15. Marcel-Louis Baugniet (1896-1995)
Lampe à poser
Bois peint et parchemin
Modèle créé vers 1930
H 33 × Ø 17 cm
600 / 900 €



16

16. Marianne Brandt (1893-1983) et Hin
Bredendieck (1904-1995)
Lampe à poser - Modèle 'N.702'
Métal laqué
Édition Kandem
Modèle créé en 1928
H 25 × L 18 × P 12,5 cm
Bibliographie : 'Die Metallwerkstatt am Bauhaus',
1992, modèle reproduit p.177
800 / 1 200 €



17

17. Marcel-Louis Baugniet (1896-1995)
 | Plateau tournant
 | Bois laqué
 | Modèle créé vers 1925-1930
 | H 6,5 × Ø 48 cm
 | 250 / 350 €



18

18. Travail allemand (XXe)
 | Plaque publicitaire 'Bauhaus' représentant une
 | Lampe de Christian Dell
 | Acier émaillé
 | Modèle créé vers 1960
 | H 60 × L 40 cm
 | 700 / 900 €



W.F.
GOLLE

VH

JAAARBOEK VAN NEDERLANDSCHE
AMBACHTS & NIJVERHEIDSKUNST

W. L. & J. BRUSSE'S UITGEVERS
MAATSCHAP N.V. ROTTERDAM

1929

Ruimte



19. Vilmos Huszár (1884-1960)
Lampe à poser - Modèle 'DS23'
Acier, aluminium et bois
Édition Tecnolumen
Modèle créé vers 1920
Notre modèle réalisé en 1980
H 22 × L 14 × P 10 cm
700 / 900 €





20. **Travail belge** (XXe)
Étagère murale
Bois laqué
Modèle créé vers 1920
H 50 × L 80 × P 24 cm
600 / 900 €

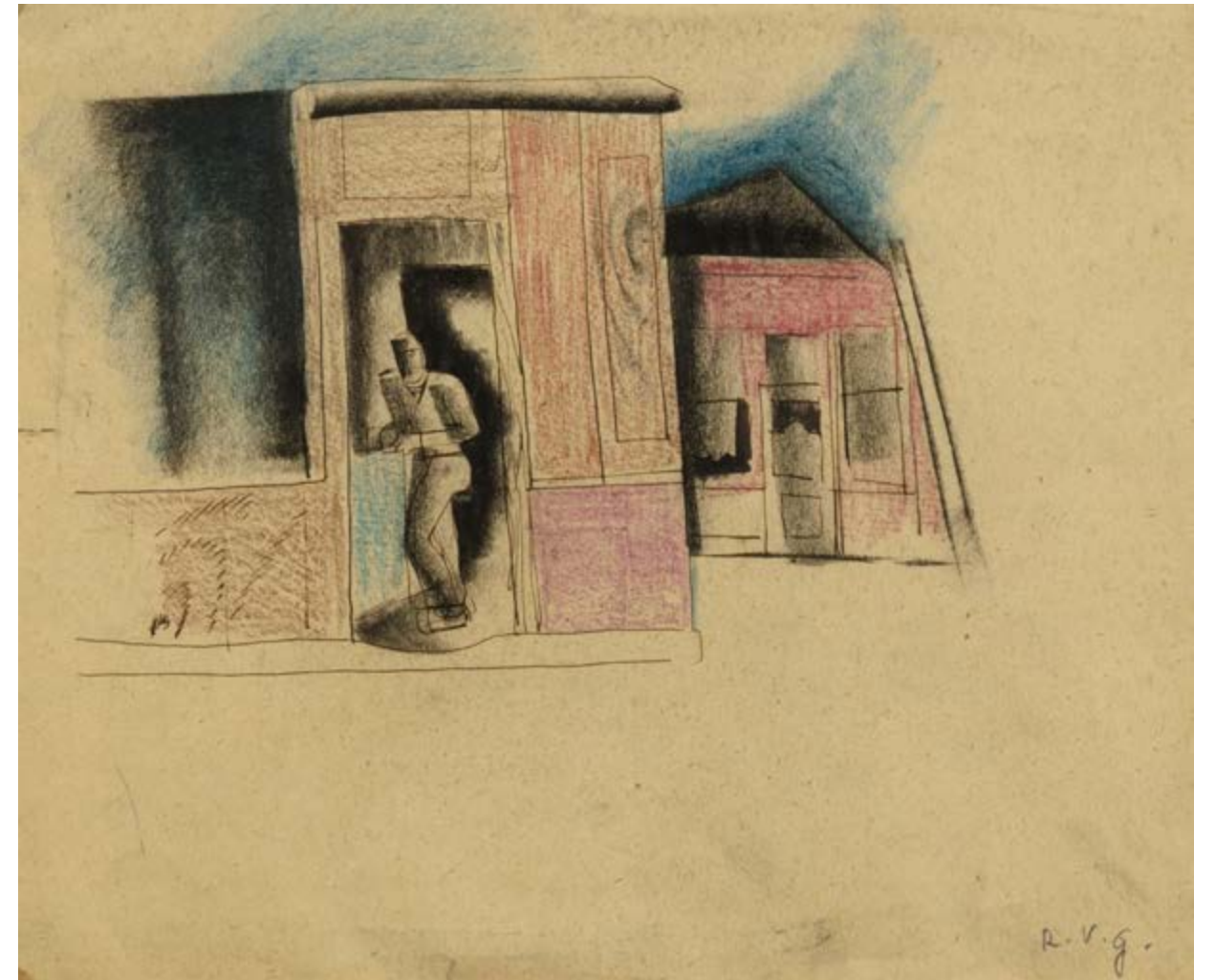


20



21

21. **Joan Miro** (1893-1983), d'après
Femme pour XXème siècle - n°4, 1938
Plaque en métal d'après une linogravure
Édition Fondation Joan Miro
11 x 8,5 cm
300 / 400 €

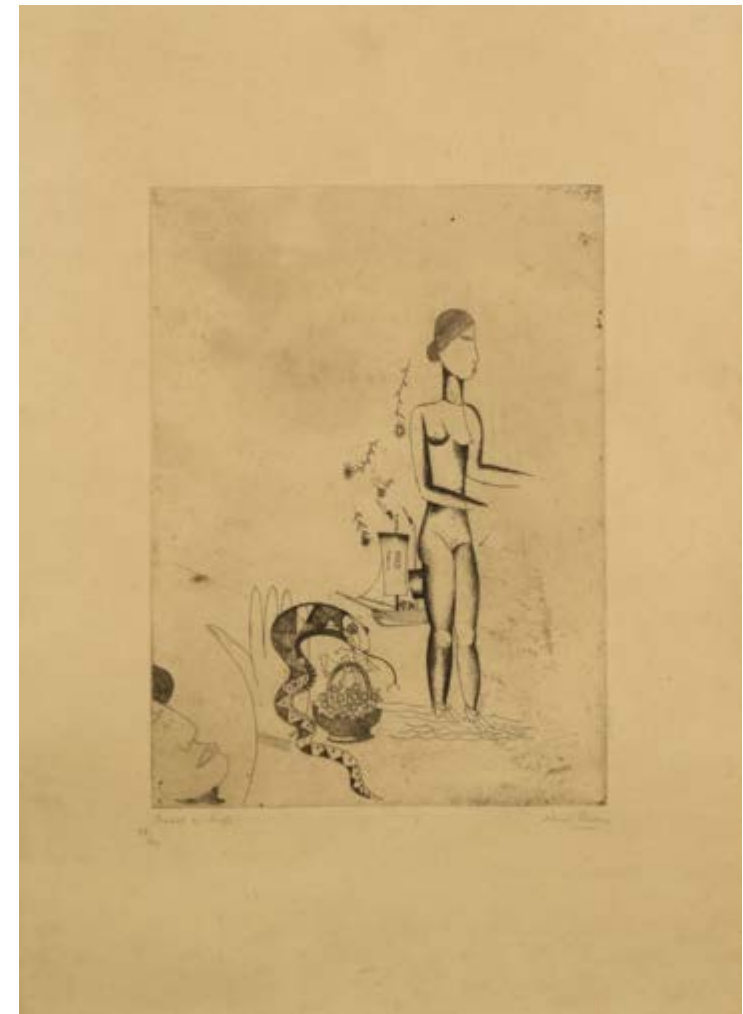


22. Roger Van Gindertael (1899-1982)
 Le bar du port, circa 1920
 Encre et crayon sur papier
 Monogrammé en bas à droite
 20 x 24 cm
 500 / 700 €



23

23. Frits Van den Berghe (1883-1939)
De Val, 1926
Crayon sur papier
Non signée
Étude du tableau « De Val, 1926 »
14,9 × 10,4 cm
Exposition : 1983, Museum voor Schone Kunsten,
1983, n°95
600 / 900 €



24

24. **Floris Jaspers** (1889-1965)
 Naakt en bootje
 Eau-forte
 Signée dans la planche, en bas à droite
 Titrée et numérotée 28/100 en bas à gauche
 46,5 x 32 cm
 300 / 400 €



25

25 | **Willem Penaat** (1875-1954)
Meuble d'appoint à portes coulissantes
Chêne et chêne teinté
Modèle créé vers 1920
H 48 × L 105,5 × P 31 cm
400 / 600 €

26. **Travail belge** (XXe)
Paire de chaises
Bois teinté
Modèle créé vers 1930
H 60,5 × L 30 × P 31,5 cm
400 / 600 €

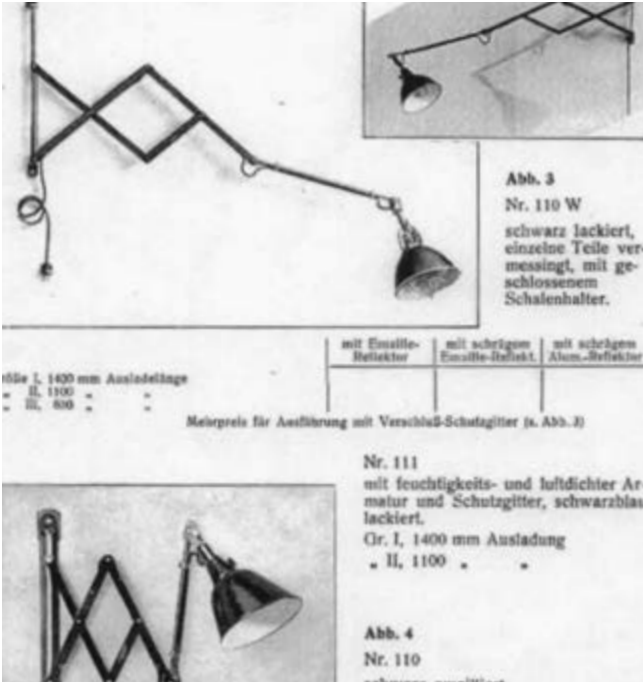


26



27. **Curt Fisher** (1890-1956)
Applique - Modèle 'n.120 + abb. 27'
Acier
Édition Midgard
Modèle créé en 1935
L (max) 85 cm
Bibliographie : Catalogue de production Midgard
Beleuchtungsgeräte, modèle reproduit p.8
350 / 450 €





28

28. **Curt Fisher** (1890-1956)
Applique à ciseaux - Modèle 'N.110w'
Acier laqué
Édition Midgard
Modèle créé en 1926
H 60 × L (réglable) max 115 cm
Bibliographie : Catalogue de production Midgard
Beleuchtungsgeräte, modèle reproduit p.2
500 / 700 €



29

29. Travail tchécoslovaque (XXe)
Suite de trois lampes à poser ou veilleuses
Bakélite et acier laqué
Modèle créé vers 1920-30
H 8,5 × L 5,5 × P 6 cm
250 / 350 €



30

30. Travail tchécoslovaque (XXe)
Suite de deux appliques ou veilleuses
Bakélite et acier laqué
Modèle créé vers 1920-30
H 13 × L 8 × P 12 cm
150 / 200 €



31. **Wilhem Hendrik Gispén** (1890-1981)
Lampe à poser - Modèle '405'
Métal nickelé
Édition Giso
Modèle créé en 1928
H 33,5 × L 23,5 × P 10 cm
Bibliographie : 'W.H.Gispén Serieproducten
1923-1960', 2005, modèle reproduit p. 34
4 000 / 6 000 €





32

32. Travail anonyme (XXe)
 Chevet
 Bois laqué
 Modèle créé vers 1930
 H 63,5 x L 36 x P 29,5 cm
 300 / 400 €

33. Travail anonyme (XXe)
 Meuble d'appoint
 Bois, métal et verre
 Modèle créé vers 1930
 H 100 x L 49,5 x P 41,5 cm
 600 / 900 €



33



34

34. Charles Catteau (1880-1966)
Vase
Céramique émaillée
Édition Boch, 7 fontaines
Modèle créé vers 1930
H 29,5 × Ø 19 cm
400 / 600 €

35. Charles Catteau (1880-1966)
Vase
Céramique émaillée
Édition Boch, 7 fontaines
Modèle créé vers 1930
H 31 × Ø 25 cm
400 / 600 €



35



36. **Joseph Hoffmann** (1870-1956)
Tabouret - Modèle 'Fledermaus'
Bois teinté et velours
Édition Thonet
Modèle créé en 1906
H 43 × Ø 36 cm
300 / 400 €





37

37. Travail belge (XXe)
 Meuble bas
 Bois laqué et verre
 Modèle créé vers 1920
 H 68 × L 135 × P 35 cm
 500 / 700 €



38

38. Lauritz Adolph Hjorth (1834-1912)
 Pot couvert
 Grès émaillé
 Signé au revers
 Modèle créé vers 1930
 H 15,5 × Ø 16 cm
 700 / 900 €



39. **Travail allemand** (XXe)
Lampe à poser ou lampe-coiffeuse
Métal laqué, aluminium et miroir
Édition Hanau
Modèle créé vers 1930
H (réglable) 30 à 56 cm x L 27 x P 27 cm
400 / 600 €



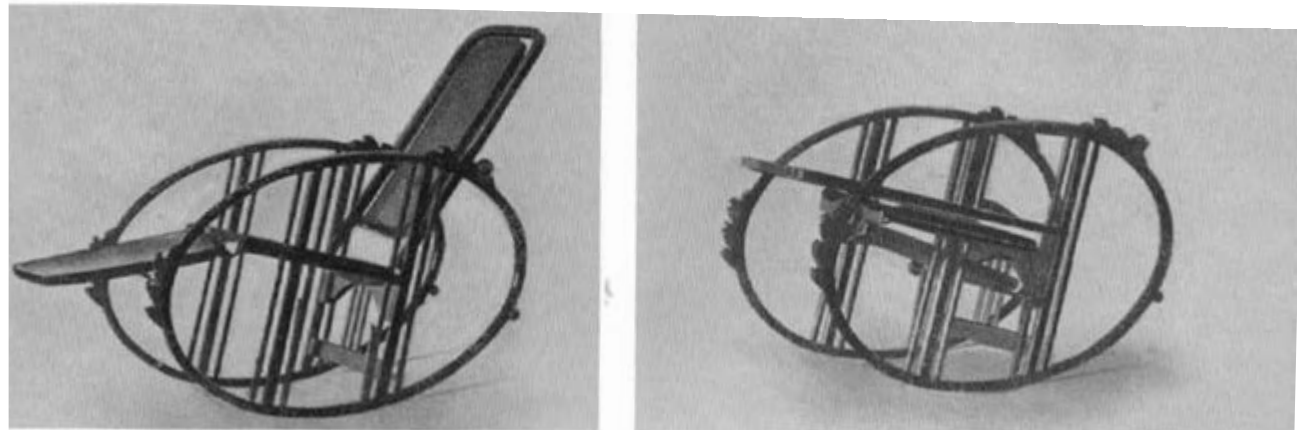
40

40. Carl-Harry Stålhane (1920-1990)
 Coupe
 Céramique émaillée
 Édition Rörstrand
 Estampille de l'éditeur et signée
 Modèle créé vers 1950
 H 6 × Ø 16 cm
 400 / 600 €

41. Johan Peter Johansson (1853-1943)
 Lampe à agrafe - Modèle 'A 277235-7238'
 Acier et métal laqué
 Inscription 'Triplex Sweden'
 Modèle créé en 1919
 H 65 × L 56 cm
 600 / 900 €



41





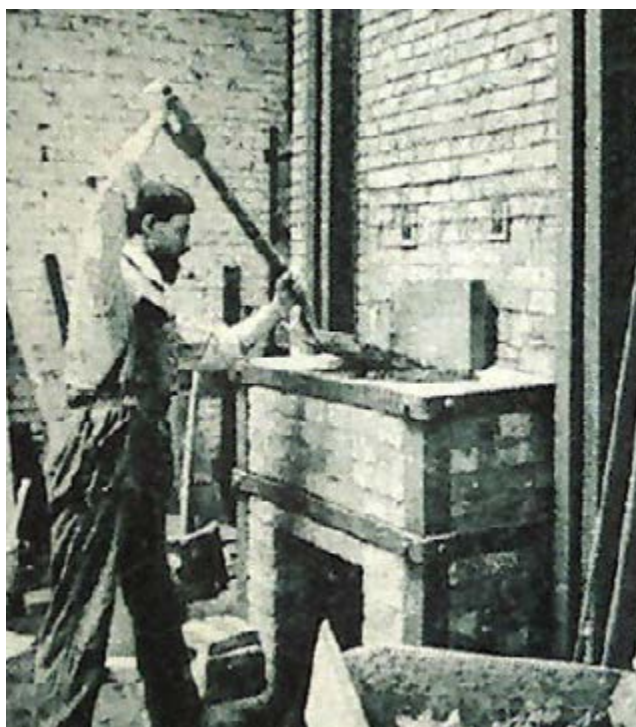
42. **Antonio Volpe** (XIXe) et **Max Fabiani** (1865-1962)
Chaise à bascule - Modèle '267'
Bois laqué, cuir et cannage
Dessin des années 1910-1920
Première édition en 1921 par Antonio Volpe
Édition Wittman, Vienne, des années 1980
H 108 × L 73 × P 140 cm
Bibliographie : 'Società Antonio Volpe, il design italiano sfida la Gerbüder Thonet', 2016, modèle reproduit p. 275-279
2 000 / 3 000 €





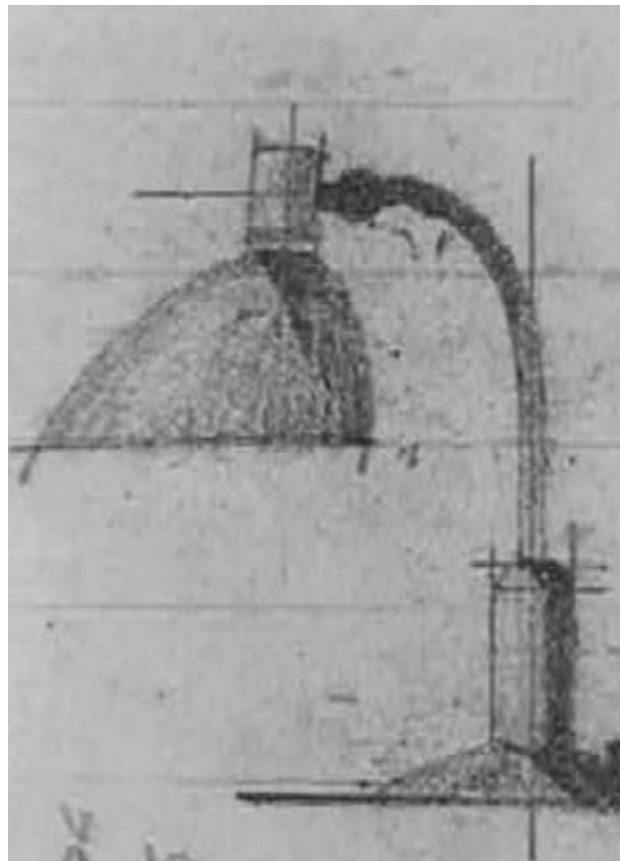
43. Jan Cockx (1919-1980)
Vase
Céramique émaillée
Signé 'J. Cockx' sur la base
Modèle créé vers 1930
H 17 x Ø 13 cm
800 / 1200 €





44. Jan Cockx (1919-1980)
Vase
Céramique émaillée
Signé 'J. Cockx' sur la base
Modèle créé vers 1930
H 17 x Ø 13 cm
800 / 1200 €





45. Frantisek Anyz (1876-1934)
Lampe à poser ou applique - Modèle '5972'
Acier
Modèle créé vers 1932-37
H 23 x L 20 x P 11 cm
Bibliographie : 'Frantisek Anyz 1876-1934', 2004,
modèle reproduit p.118
500 / 700 €



46. Travail tchécoslovaque (XXe)

Lampe à poser
Acier nickelé et verre sablé
Modèle créé vers 1920
H 19,5 x L 10,5 x P 10,5 cm
700 / 900 €







47. Robert Gage (1921-2000)
Lampe à poser - Modèle 'T-6-G'
Masonite et métal laqué
Édition Heifetz
Modèle créé en 1951
H 47 × L 20 × P 20 cm
Bibliographie : C. et P. Fiell, '1000 Lights', Ed.
Taschen, 2005, modèle reproduit p. 445
Note : Quatre panneaux pivotants
4 500 / 5 500 €





48. Travail suisse (XXe)
Chaise longue à roulettes
Bois peint et textile
Édition Hausman AG
Plaquette de l'éditeur
Modèle créé vers 1910-1920
H 50 x L 200 x P 69 cm
800 / 1200 €



Bauhaus-Normenbeschläge



Nr. 569
Nachriegelolive



Nr. 560 Zimmertürdrücker
Nr. 561 Haustürdrücker

Entwurf von Professor Gropius,
Lizenz des Fa. S. A. Loewy, Berlin 814.



Nr. 562/568
Knopf mit Rosette



Nr. 560 W
Korridor-drücker



Nr. 560 L
Lochdrücker mit Ansatzführung



Nr. 563 Rosette



Nr. 565 Fensterolive



Nr. 564 Schlüsselbild



49. **Walter Gropius** (1883-1969)

Suite de sept paires de poignées de porte, quatre paires de plaques de propreté, deux paires de rosaces et deux poignées de fenêtre

Acier nickelé

Édition Sa Loevy

Modèle créé en 1922

1 500 / 2 000 €





50. **Travail hollandais** (XXe)
Suite de deux vases
Étain martelé
Estampille 'Géro Holland'
Modèle créé vers 1930
H 7,5 × Ø 8 cm
H 14,5 × Ø 14 cm
800 / 1 200 €





51

51. Christian Dell (1893-1974)
 Paire d'infuseurs à thé
 Métal argenté
 Édition Bauhaus Metallwerke
 Modèle créé vers 1925
 L 13,5 cm
Bibliographie : 'Die Metallwerkstatt am Bauhaus',
 1992, modèle reproduit p. 201
1200 / 1800 €

52. Travail belge (XXe)
 Suite de sept paires de poignées de porte et leurs
 paires de rosaces
 Acier et bakélite
 Modèle créé vers 1925
Note : On y joint une poignée seule
700 / 900 €



52

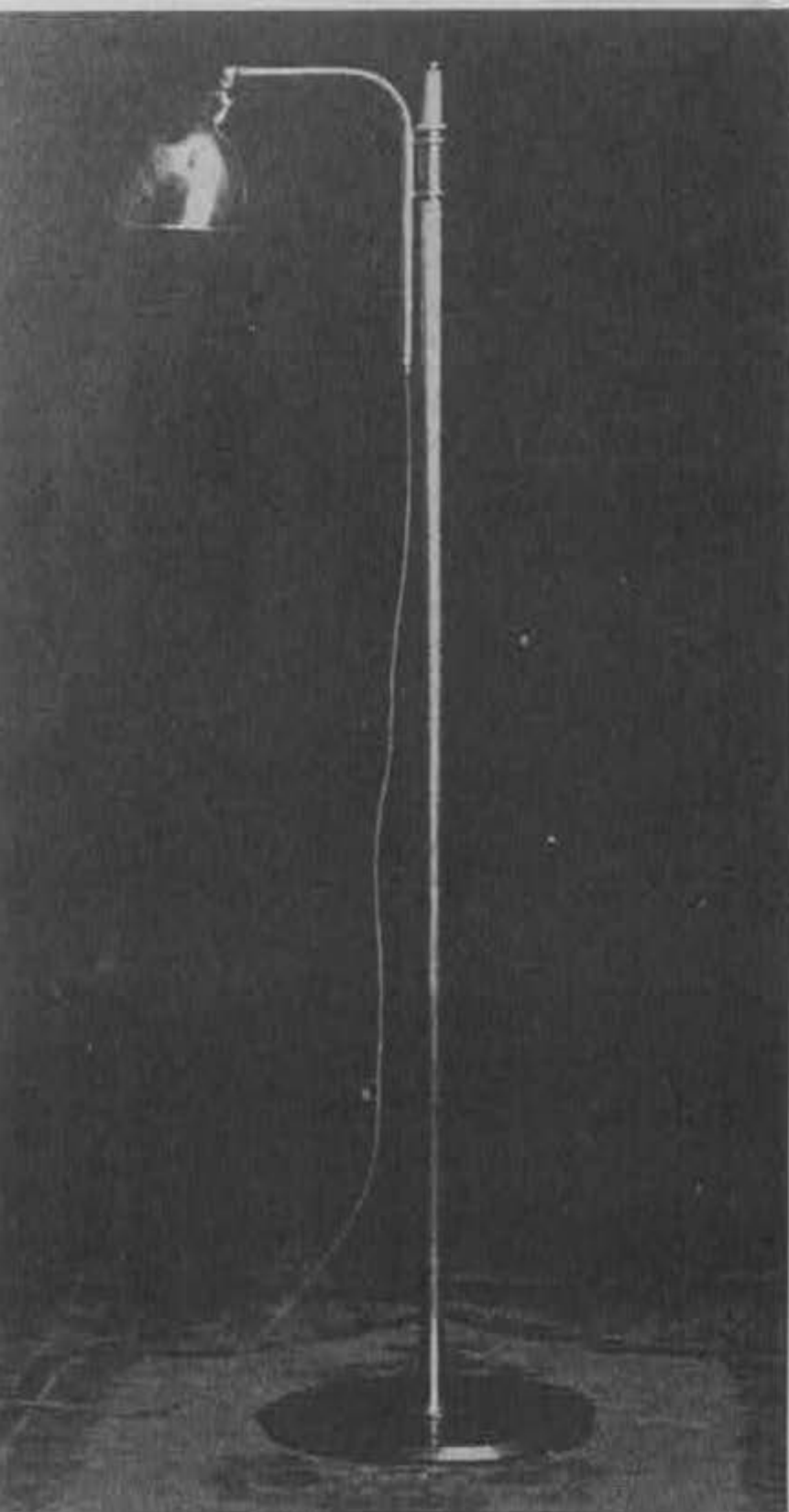


53. **Travail allemand** (XXe)
Téléphone
Bakélite moulée, laiton nickelé et cordon
Modèle créé vers 1930
H 12×L 24×P 15 cm
200 / 300 €



DAS FRANKFURTER REGISTER

„RONDELLA“ TISCH- UND STÄNDER - (ATELIER) LAMPE



ENTWURF UND KONSTRUKTION: C
an der Kunstschule Frankfurt am Main. HER
Richard Franke, Weißfrauenstraße 14-16. Fra

DIE STÄNDER-(ATELIER)

Fuß, polierte Ebenholzplatte mit starkem ver
fallring. Standrohr und Lampenarm vernick

HÖHE 1,78 cm

PR

Einfache Ausführung mit Metallfuß und Alun
tor in Vorbereitung

DIE TISCHLAMPE

Bessere Ausführung: Der Reflektor und F
Einfache Ausführung: Reflektor Aluminium,
Eisenplatte. Bei beiden Standrohr und Lar
ling, vernickelt, poliert

HÖHE bei hochgestelltem Lampenarm 5

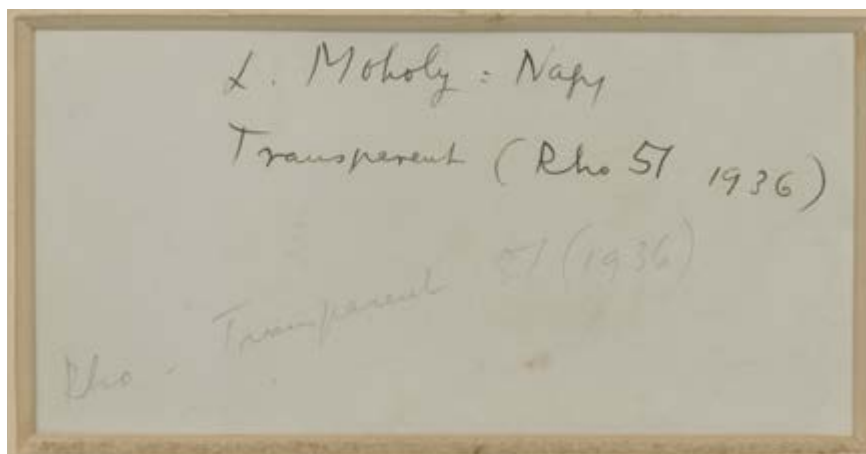
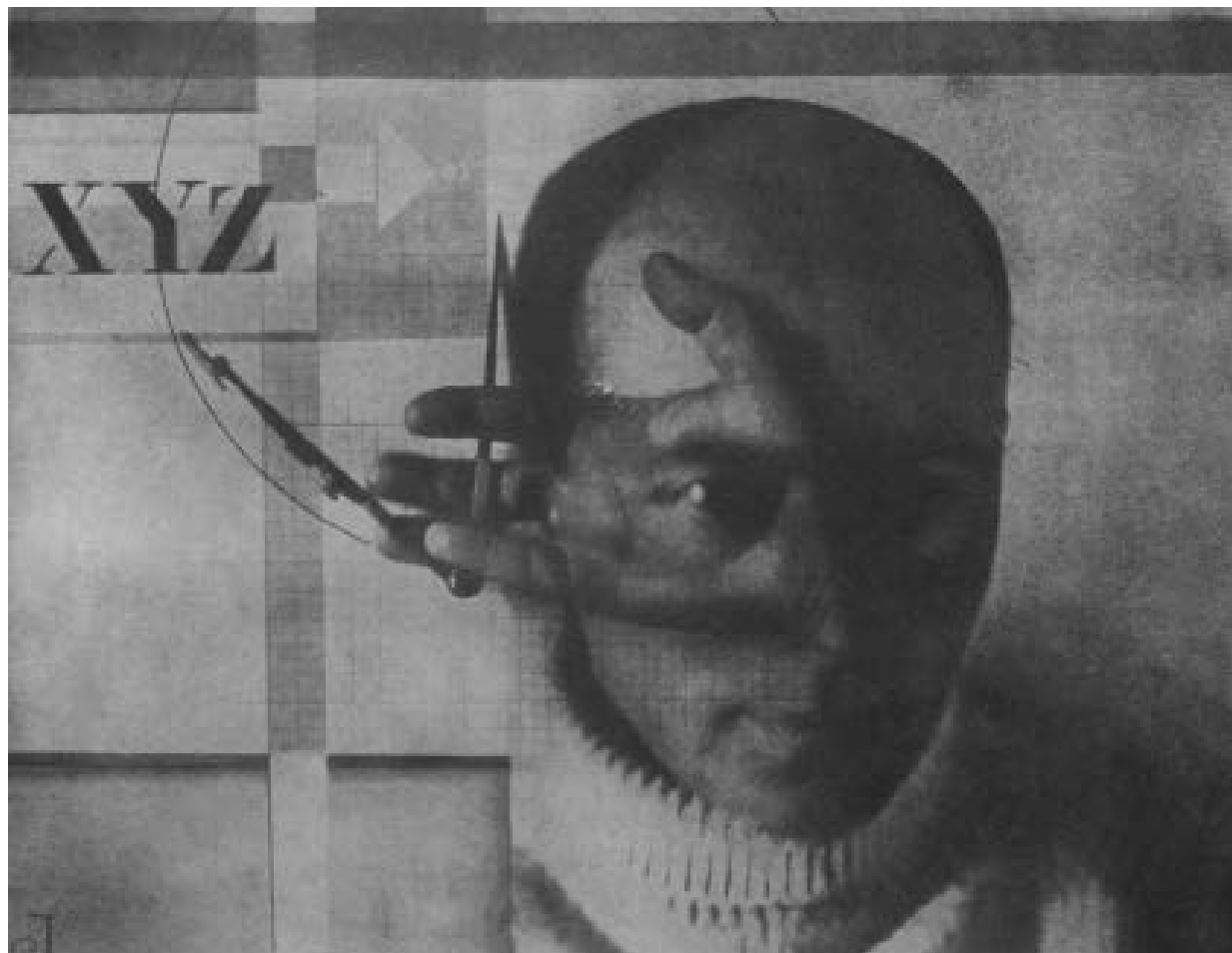
PREIS: Bessere Ausführ. 33 M. Einfache A



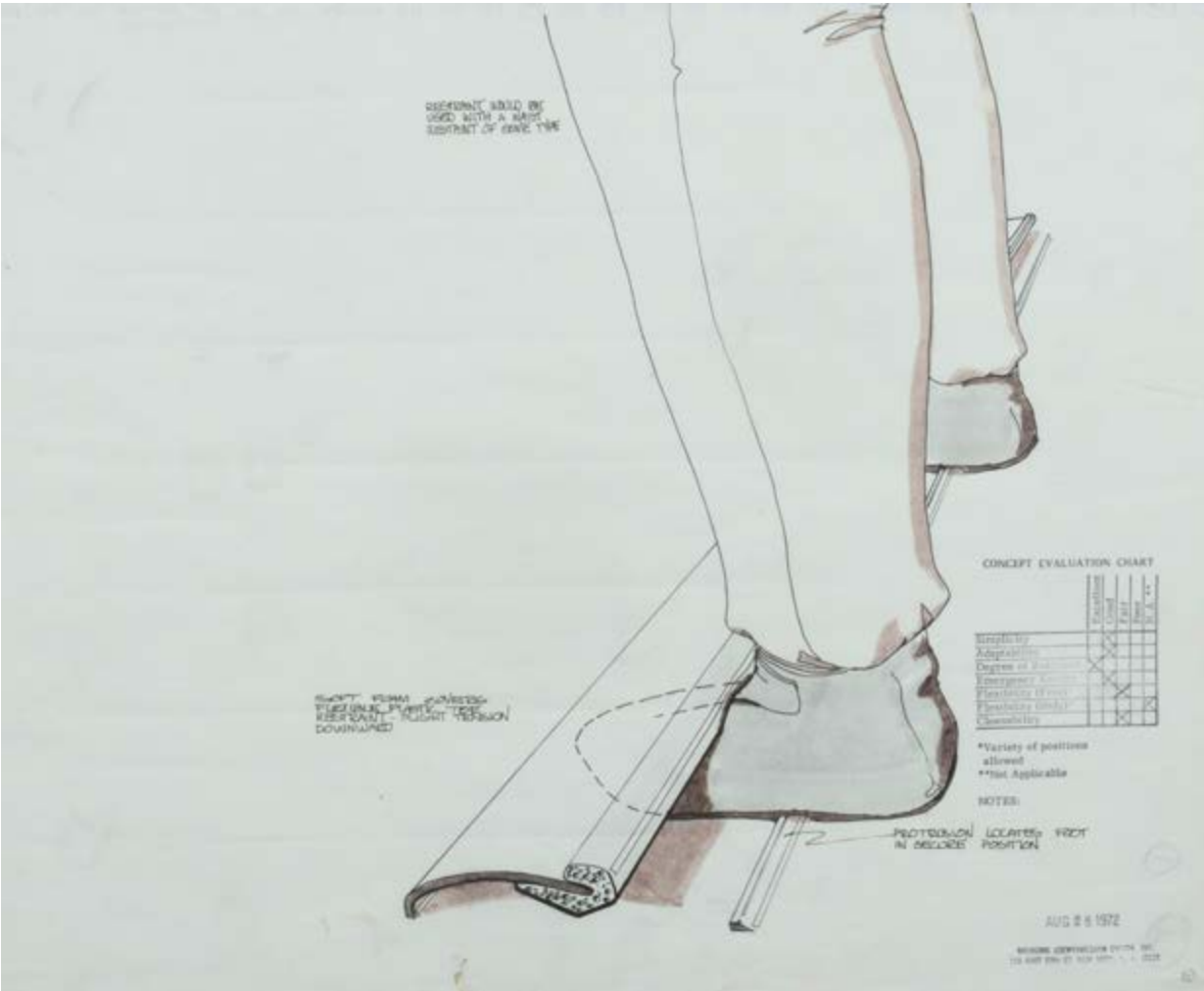


54. **Christian Dell** (1893-1974)
Lampe à poser - Modèle 'Rondella Polo'
Acier et laiton nickelé, fonte et aluminium
Édition Rondella Beleuchtungskörperfabrik
Modèle créé en 1929
Bibliographie : 'Die Metallwerkstatt am Bauhaus',
1992, modèle reproduit p. 201
H (réglable) 42 à 55 cm x L 40 cm
4 000 / 6 000 €



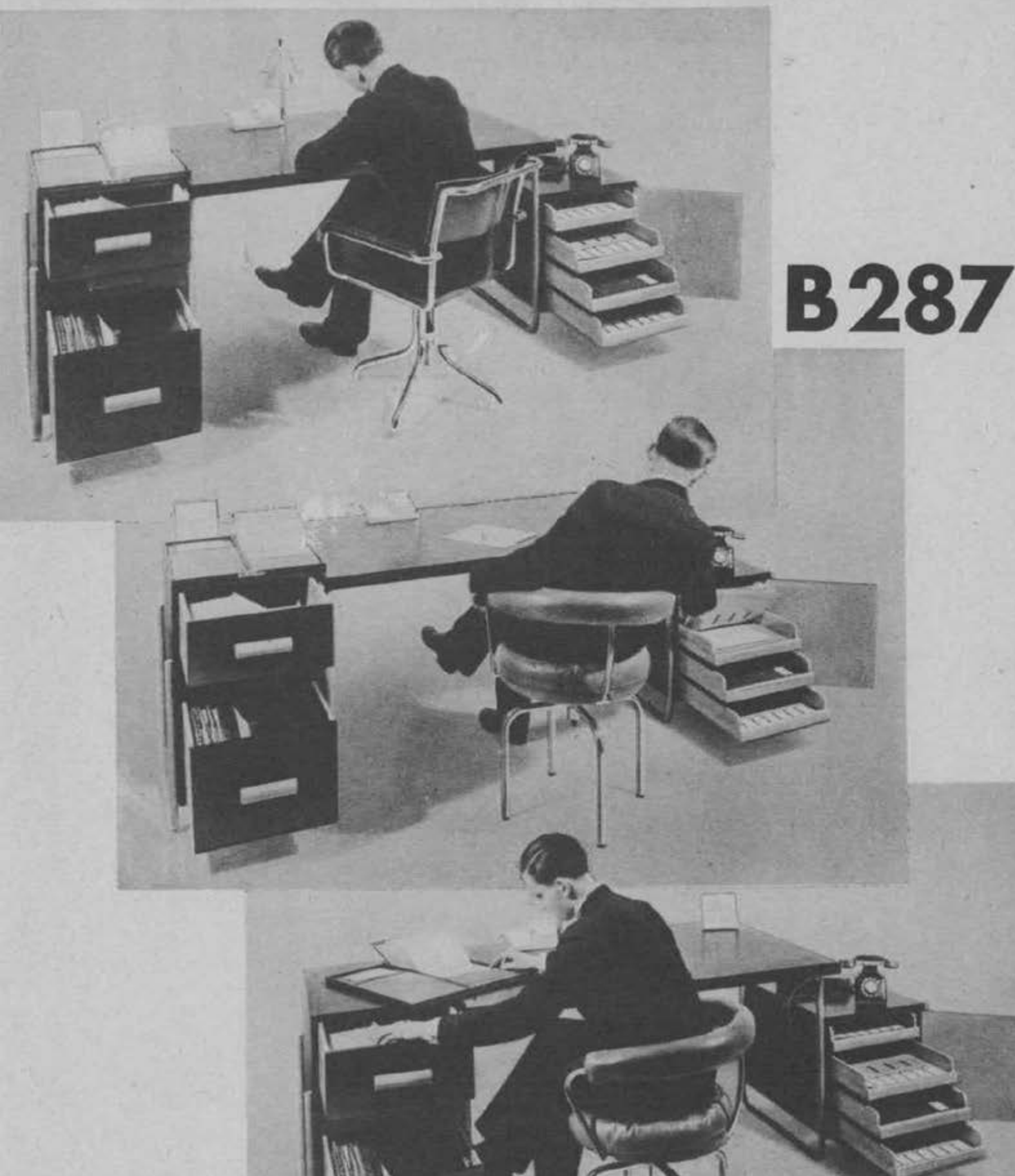


55. László MOHOLY-NAGY (1895-1946)
Transparent 51, First Space modulator, 1936
 Rhodoïde fixée sur panneau
 29,5×23 cm
 Bibliographie : Siby Moholy-Nagy, « Moholy Nagy. Experiment in totality », Harper & Brothers publishers, New York, 1950, ill. p. 130.
 2 000 / 3 000 €



56. **Raymond Loewy** (1893-1986)
Mission Appolo II (dessin technique),
28.08.1972
Encre et aquarelle sur papier
Cachet de l'atelier en bas à droite
35,5 × 43 cm
300 / 400 €

THONET





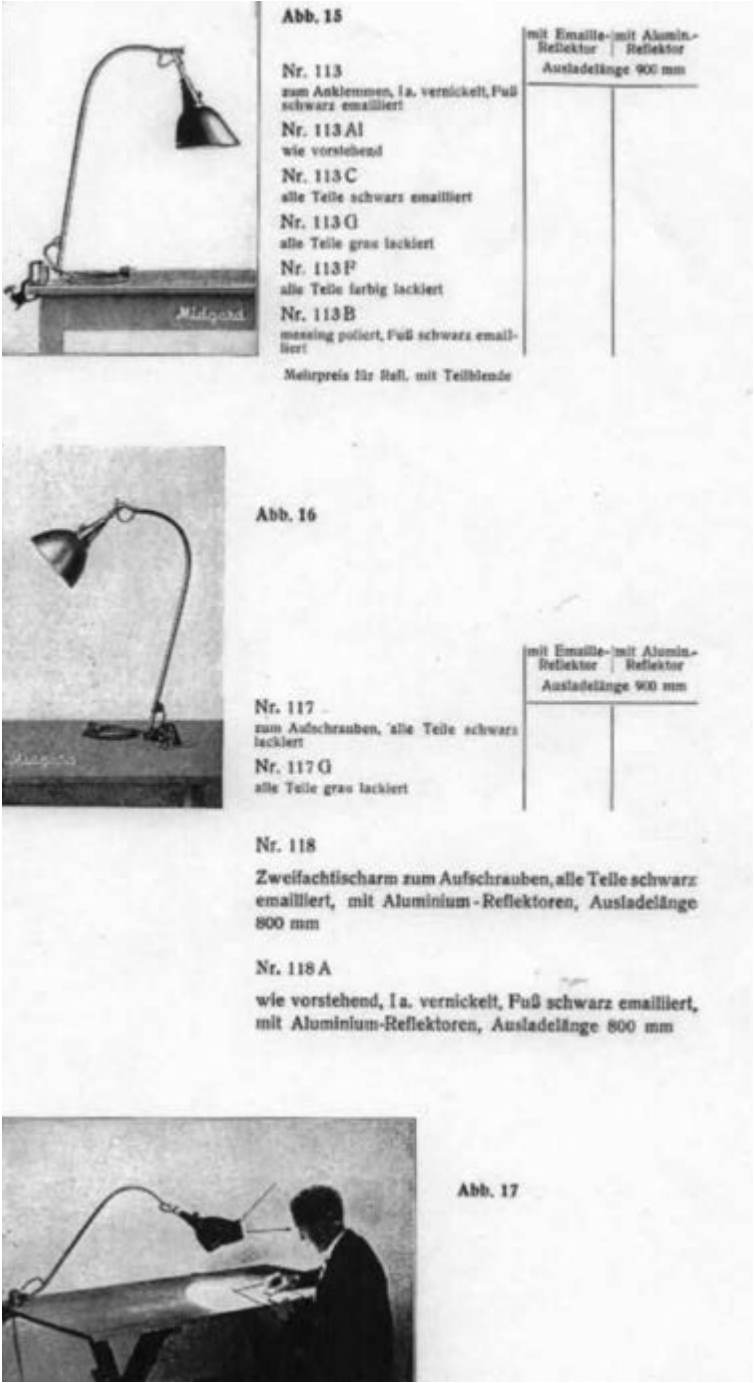
57. **Marcel Breuer** (1902-1981)
Bureau à caissons - Modèle 'B287' variante
Bois laqué et tube d'acier
Édition Thonet
Plaque de l'éditeur
Modèle créé en 1935
H 77,5 × L 145 × P 77 cm
Bibliographie :
Thonet Stahlrohr-Möbel, 1989, Archiv Alexander
von Vegesack.
3 500 / 4 500 €





58. Travail tchécoslovaque (XXe)
Sculpture
Aluminium laqué
Modèle créé vers 1920
H 31 × Ø 23,5 cm
200 / 300 €





59. **Curt Fisher** (1890-1956)
Lampe à agrafe orientable - Modèle '113 A'
Acier nickelé
Édition Midgard
Marque de l'éditeur
Modèle créé en 1925
H 73 × L (réglable) 35 à 55 cm
Bibliographie : Catalogue de production Midgard
Beleuchtungsgeräte, modèle reproduit p.5
1200 / 1800 €



MEUBLES EN MÉTAL “THONET”

“THONET FRÈRES”

12 & 14, B^d Poissonnière, PARIS-9^e

Système breveté

Modèle déposé

Meubles en tubes d'acier, courbé, nickelé

■ Les avantages des meubles en tubes d'acier garnis tissu sont d'être aussi confortables que les sièges anglais dont ils ont la souplesse sans avoir l'inconvénient du poids et du prix élevé; ils sont plus hygiéniques, plus maniables et s'accordent mieux avec la décoration moderne.

■ La matière utilisée est du “ermatig”, tubes d'acier de précision; cette matière, à diamètre égal, est ce qui a été utilisé de plus léger et de plus résistant dans la fabrication des meubles.

■ L'entretien est extrêmement facile, les tissus employés ont été fabriqués spécialement pour ces meubles et sont d'une grande solidité, très élastiques, résistent à l'humidité et n'absorbent pas les poussières.

■ Pour les parties bois, nous utilisons exclusivement du contre-plaqué, elles peuvent être traitées en peinture ordinaire, en vernis ou en nitro-cellulose.

Fauteuil confortable — B 3 garni tissu — Frs. **660** »

Fauteuil confortable pliant — B 5 — — — — **600** »

Chaise — — — — — B 5 — — — — — **360** »

Fauteuil — — — — — B 11 — — — — — **475** »

Petite table, hauteur 45 1/2 — B 9 plateau bois 36-36 — **190** »

Tabouret — — — — — B 9 garni tissu — Frs. **260** »

Petite table, hauteur 50 1/2 — B 9-a dessus bois 42-38 — **210** »

Petite table, hauteur 55 1/2 — B 9-b plateau 48-38 — **255** »

Petite table, hauteur 60 1/2 — B 9-c plateau 56-38 — **290** »

Table, hauteur 68 1/2 — — — — — B 10 plateau carré 70-70 — **660** »

CONSTRUCTION

■ Les différents tubes sont construits avec des éléments simples, sont démontables, et toutes les pièces interchangeables.

POIDS et TRANSPORT

■ Les meubles sont extrêmement légers: par exemple un fauteuil Club B. 3 pèse environ 6 kg., démonté, le volume de 54 fauteuils B. 3 est de 1 mètre cube; 100 chaises B. 5 démontées ont le même volume de 1 mètre cube.

Tous ces meubles sont fabriqués par “THONET FRÈRES”



60

60. Marcel Breuer (1902-1981)
Table - Modèle 'B10'
Bois laqué et tube de métal
Modèle créé vers 1930
H 67×L 74,5×P 74,5 cm
Bibliographie : 'Marcel Breuer - Furnitures and Interiors', 1981, modèle reproduit p.77
1 000 / 1 500 €



61. **Travail anonyme** (XXe)
Table de chevet pivotante à hauteur réglable -
Modèle 'Caruelle'
Bois teinté et métal laqué
Édition Embru
Étiquette de l'éditeur et marque en relief sous
le plateau
Modèle créé en 1942
H 90 x L (réglable) 51 à 90 x P 42 cm
700 / 900 €





62. **Travail anonyme** (XXe)
Bureau
Tube d'acier chromé et contreplaqué
Modèle créé vers 1930-1940
H 69 × L 100,5 × P 65,5 cm
400 / 600 €





63. Ludwig Mies van der Rohe (1886-1969)
Chaise - Modèle 'Freischwinger' 'MR10'
Tube de métal et rotin
Édition Thonet
Modèle créé en 1927
H 80 × L 48 × P 66 cm
1 200 / 1 800 €





64. **Travail italien** (XXe)
Étagère
Bois laqué
Édition Anonima Castelli
Deux plaquettes de l'éditeur
Modèle créé vers 1930
H 70 x L 46 x P 30 cm
350 / 450 €



65. **Travail suisse** (XXe)

Tabouret à hauteur réglable

Bois et acier

Modèle créé vers 1930

H (réglable) 48,5 à 63,5 × Ø 34 cm

250 / 350 €



66. **Max Bill** (1908-1994)
Chaise
Bouleau
Édition Horgen Glarus
Étiquette de l'éditeur
Modèle créé vers 1950
H 76 × L 45 × P 42 cm
300 / 400 €



66

67. **Wilhelm Hendrik Gispen** (1890-1981)
Chaise - Modèle 'N.22'
Tube de métal et bois
Édition Giso
Marque de l'éditeur
Modèle créé en 1931
H 81 × L 45 × P 41 cm
Bibliographie : W.H.Gispen Serieproducten 1923-
1960, 2005, p.150
300 / 400 €



67



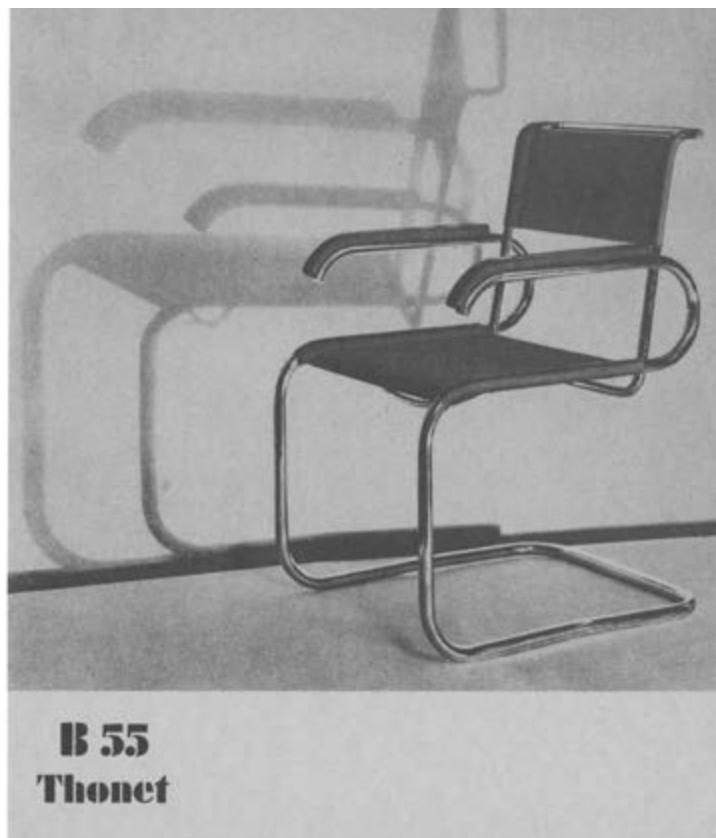
68. Thonet, Éditeur (XXe)
Chaise
Hêtre cintré et teinté
Édition Thonet
Modèle créé en 1915
H 87 × L 36 × P 46 cm
350 / 450 €





69. Max-Ernst Haefeli (1901-1978)
Desserte à roulettes - Modèle '220' variante
Une tirette à l'avant et deux plateaux coulissants
perforés sur les côtés
Bois et acier
Édition Möbelfabrik Hörge-Glarus
Modèle créé en 1927
H 67,5 × L 75,5 × P 42,5 cm
Bibliographie : 'Swiss Furniture and Interior in the
20th Century', 2002, modèle reproduit p.340
700 / 900 €





B 55
Thonet

70. **Marcel Breuer** (1902-1981)
Fauteuil - Modèle 'B55'
Tube de métal et textile
Édition Thonet
Modèle créé en 1929
H 86 x L 51,5 x P 59 cm
1200 / 1800 €





71

71. Travail allemand (XXe)
Suspension
Verre opalin et acier
Modèle créé vers 1920-1930
H 128 × Ø 24 cm
200 / 300 €

72. Travail allemand (XXe)
Suspension
Métal et verre dépoli
Modèle créé vers 1920
H 45 × Ø 50 cm
250 / 350 €



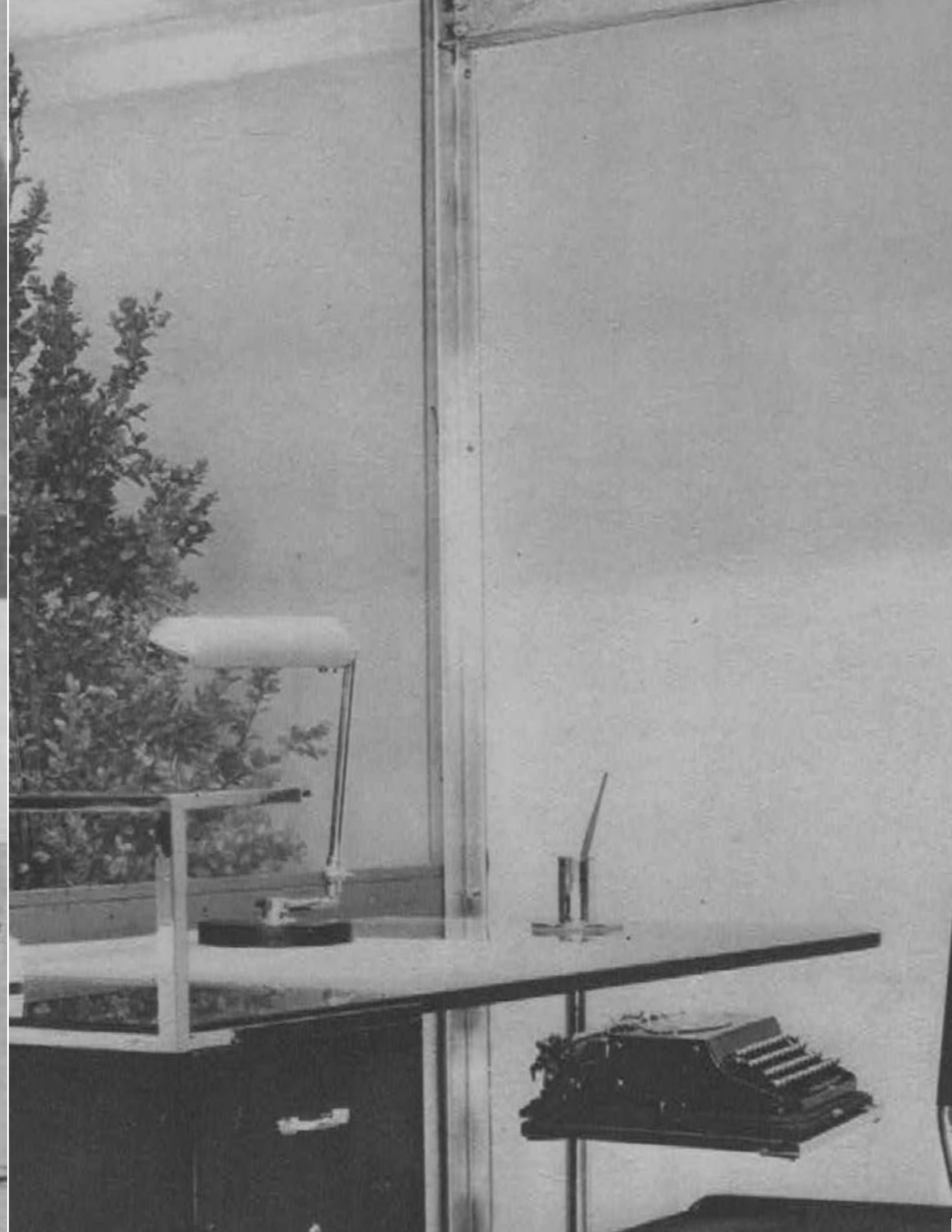
72



KREUZFUSS-TISCHLAMPE
 3094 mit Glasabschirm
 3095 mit Metallabschirm



3150 SCHREIBTISCHLAMPE





73. Wolfgang Tümpel (1906-1978)

Lampe à poser - Modèle '03086'

Acier et bakélite

Édition Bunte & Remmler

Modèle créé en 1929

H 40 × L 42 × P 20 cm

Bibliographie :

- 'Die Sachlichkeit in der moderne Kunst', Maurice Casteels, 1930, modèle reproduit p.130

- 'Bauhaus-Archiv, Die Metallwerkstatt am Bauhaus', 1992, modèle reproduit p.291

10 000 / 15 000 €







74

74. Poul Henningsen (1894-1967)
Suspension - Modèle 'Louvre'
Acier et cuivre
Édition Louis Poulsen
Modèle créé en 1957
Ø 60 cm
Bibliographie : 'Light Years Ahead, The Story of
the PH Lamp', 2002, modèle reproduit p. 269
3 500 / 4 500 €



75. **Alvar Aalto** (1898-1976)
Tabouret - Modèle 'Y61'
Bouleau et cuir
Édition Artek
Modèle créé en 1946
H 45 × L 42 × P 42 cm
400 / 600 €





76. Afra (1937-2011) et **Tobia Scarpa** (né en 1935)
Table de salle à manger à rallonges escamotables
- Modèle 'Mou'
Noyer
Édition Molteni
Modèle créé en 1973
Table : H 73 × L 160 × P 95 cm
Rallonges : L 80 × P 95 cm
Bibliographie : 'Afra e Tobia Scarpa, architetti 1959-1999', p. modèle reproduit 163-167
1 500 / 2 000 €





77. **Max Bill** (1908-1994) et **Hans Gugelot** (1920-1965)
Tabouret - Modèle de l'école d'Ulm
Merisier
Modèle créé en 1954
H 45 × L 39 × P 29,5 cm
400 / 600 €





78. **Isamu Noguchi** (1904-1988)
Paire de lampes à poser - Modèle "Three legged"
Bois, papier et métal
Édition Knoll
Modèle créé en 1944
H 41 x Ø 18,5 cm
2 000 / 3 000 €





79. **Helena Frantova** (née en 1928)

Lampe à poser
Laiton et parchemin
Édition Okolo
Modèle créé en 1953
H 26 × Ø 23 cm
500 / 700 €





80. **Arne Bang** (1901-1983)

Verseuse

Grès et osier

Marquée 'AB 151'

Modèle créé vers 1940-1950

H 16 cm

Bibliographie :

'Robin Hecht Minardi, Scandinavian Art Pottery, Denmark and Sweden', Ed. Schiffer, 2005, modèle reproduit p. 79

300 / 400 €







81. Axel Salto (1889-1961)
Vase - Modèle '20670'
Grès émaillé
Édition Royal Copenhagen
Signature incisée sous la base et estampille de
l'éditeur
Modèle créé vers 1940
H 16,5 x Ø 7,5 cm
1 200 / 1 800 €





82. Afra (1937-2011) et **Tobia Scarpa** (1935)

Paire de suspensions - Modèle 'Fior di Loto'

Laiton

Édition Flos

Modèle créé en 1962

H 41 × Ø 20 cm

Bibliographie : 'Afra e Tobia Scarpa architetti 1959-1999, Tobia Scarpa architetto 2000-2009', 2012, modèle reproduit p.75

1 200 / 1 800 €





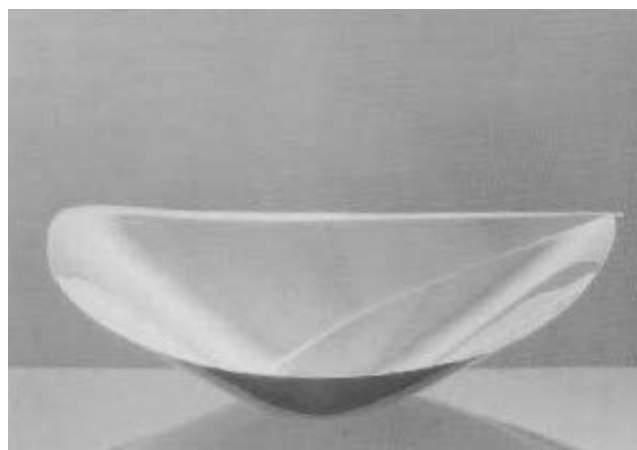
83. Tapio Wirkkala (1915-1985)
Couteau et son étui - Modèle 'Puukko'
Laiton, corne, inox et cuir
Estampillé sur l'étui, signé sur la lame
Modèle créé en 1977
L. 24 cm
150 / 200 €





84. **Tapio Wirkkala** (1915-1985)
Coupe
Bouleau
Édition Martti Lindqvist
Signature incisée 'W' au revers
Modèle créé vers 1950
H 3,5 × L 18,5 × P 14,5 cm
1 500 / 2 000 €





85

85. Tapio Wirkkala (1915-1985)
Vide-poches
Laiton
Modèle créé en 1957
H 4 x L 14 x P 11 cm
Bibliographie : "Tapio Wirkkala - Eye, Hand and Thought", M. Aav, Museum of Art and Design, Helsinki, 2000, catalogue d'exposition, modèle similaire p. 16
250 / 350 €



86. **Travail danois** (XXe)
Suite de trois appliques d'extérieur
Cuivre et verre
Modèle créé vers 1960
H 30 x L 23 cm
700 / 900 €



86



87. **Paavo Tynell** (1890-1973)
Suspension - Modèle 'J1965'
Laiton et diffuseur en papier parcheminé
Édition Idman
Modèle créé en 1955
H 45 × Ø 25 cm
1 500 / 2 000 €





88. Hans Bergström (1910-1996)

Lampe à poser
Acier laqué et laiton
Édition Bergbom
Modèle créé vers 1960
H 25 × L 33 × P 15 cm
1 200 / 1 800 €





89. Per Linnemann Schmidt (1912-1999)
Suite de deux vases - Modèle '1178'
Céramique émaillée
Édition Palshus
Modèle créé vers 1950
H 20,5×Ø 11 cm
2 000 / 3 000 €





90. **Lisa Johansson-Pape** (1907-1977)

Suspension

Laiton perforé

Édition Oy Stockmann-Ornö

Modèle créé en 1947

H 22 x Ø 45 cm

Bibliographie : Lisa Johansson-Pape -07-27-37-67,
modèle reproduit p.39

1 400 / 1 800 €

www.lisajohanssonpape.com







91. Per Linnemann Schmidt (1912-1999)
Vase - Modèle '1116'
Céramique émaillée
Édition Palshus
Signé
Modèle créé vers 1950
H 11 cm
200 / 300 €



91



92

92. Per Linnemann Schmidt (1912-1999)
Vase - Modèle '1163'
Céramique émaillée
Édition Palshus
Signé
Modèle créé vers 1950
H 17 cm
500 / 700 €



93

93. Per Linnemann Schmidt (1912-1999)
Vase - Modèle '1163'
Céramique émaillée
Édition Palshus
Signé
Modèle créé vers 1950
H 13 cm
300 / 400 €



94

94. Per Linnemann Schmidt (1912-1999)
Vase - Modèle '1163'
Céramique émaillée
Édition Palshus
Signé
Modèle créé vers 1950
H 17 cm
500 / 700 €



95

95. Per Linnemann Schmidt (1912-1999)
Coupe - Modèle '1132'
Céramique émaillée
Édition Palshus
Signée
Modèle créé vers 1950
H 6,5 x L 12 x P 10,5 cm
350 / 450 €



96. Eva Sthaer Nielsen (1911-1976)

Vase

Céramique émaillée

Édition Saxbo

Estampille de l'éditeur

Modèle créé vers 1950

H 18 × Ø 15 cm

1 000 / 1 500 €



96





97. **Karl Hagenauer** (1898-1956)
Sculpture représentant une danseuse africaine
Bronze et raphia
Modèle créé vers 1930
H 23 cm
Bibliographie : 'Hagenauer Wiener Moderne und
Neue Sachlichkeit', 2011, p. 74-75
1 000 / 1 500 €





98. **Karl Hagenauer** (1898-1956)
Sculpture représentant un sujet africain assis
Bronze
Modèle créé vers 1930
H 9,5 cm
200 / 300 €





99

99. **Karl Hagenauer** (1898-1956)
Sculptures représentant un groupe de quatre musiciens
Bronze
Modèle créé vers 1930
H 5 cm
H 6 cm
H 6,5 cm
H 7 cm
1200 / 1800 €



100

100. Karl Hagenauer (1898-1956)
Sculpture représentant un chat
Bronze
Modèle créé vers 1930
H 6 cm
150 / 200 €



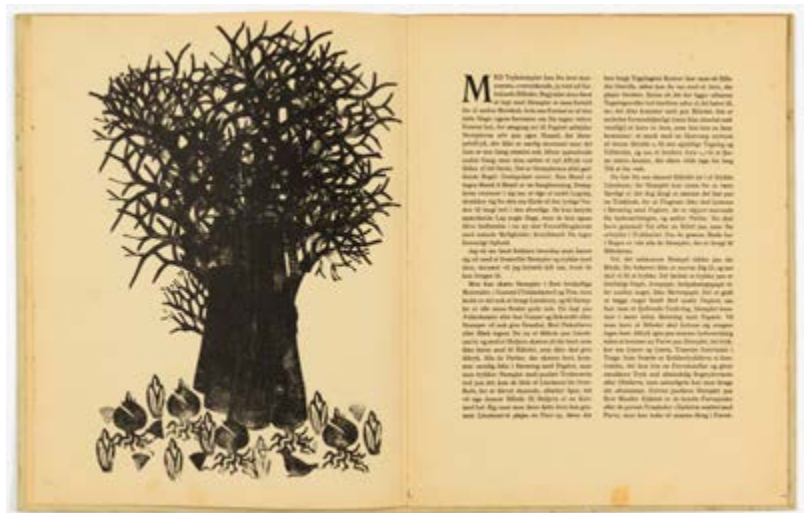
101

101. Karl Hagenauer (1898-1956)
Sculpture représentant une vache
Bronze
Modèle créé vers 1930
H 3 x L 5 cm
150 / 200 €



102

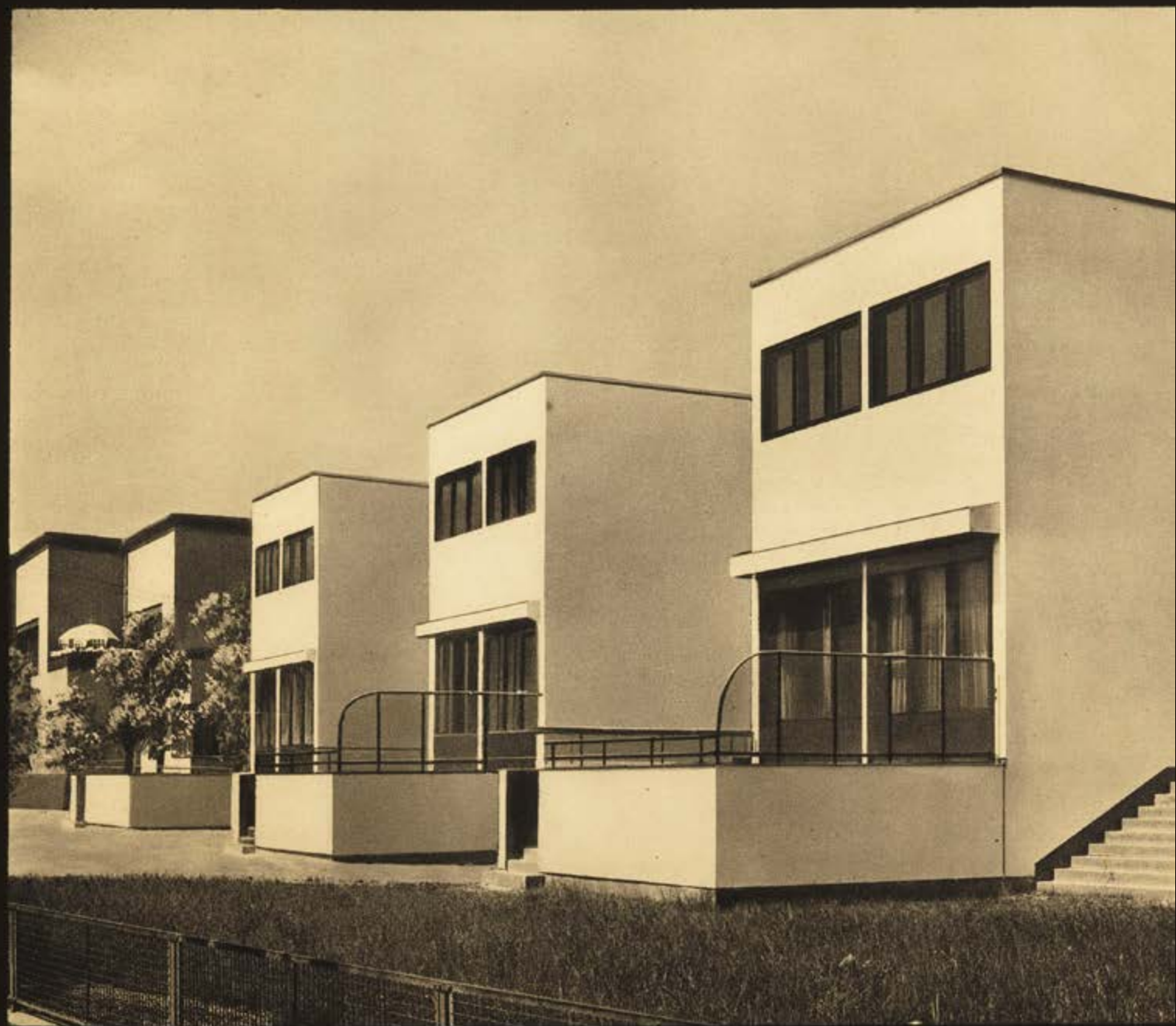
102. **Axel Salto** (1889-1961)
Eget Tryk
Linogravure en couleurs
Signée en bas à droite
Titrée en bas à gauche
36 x 23,5 cm
100 / 200 €



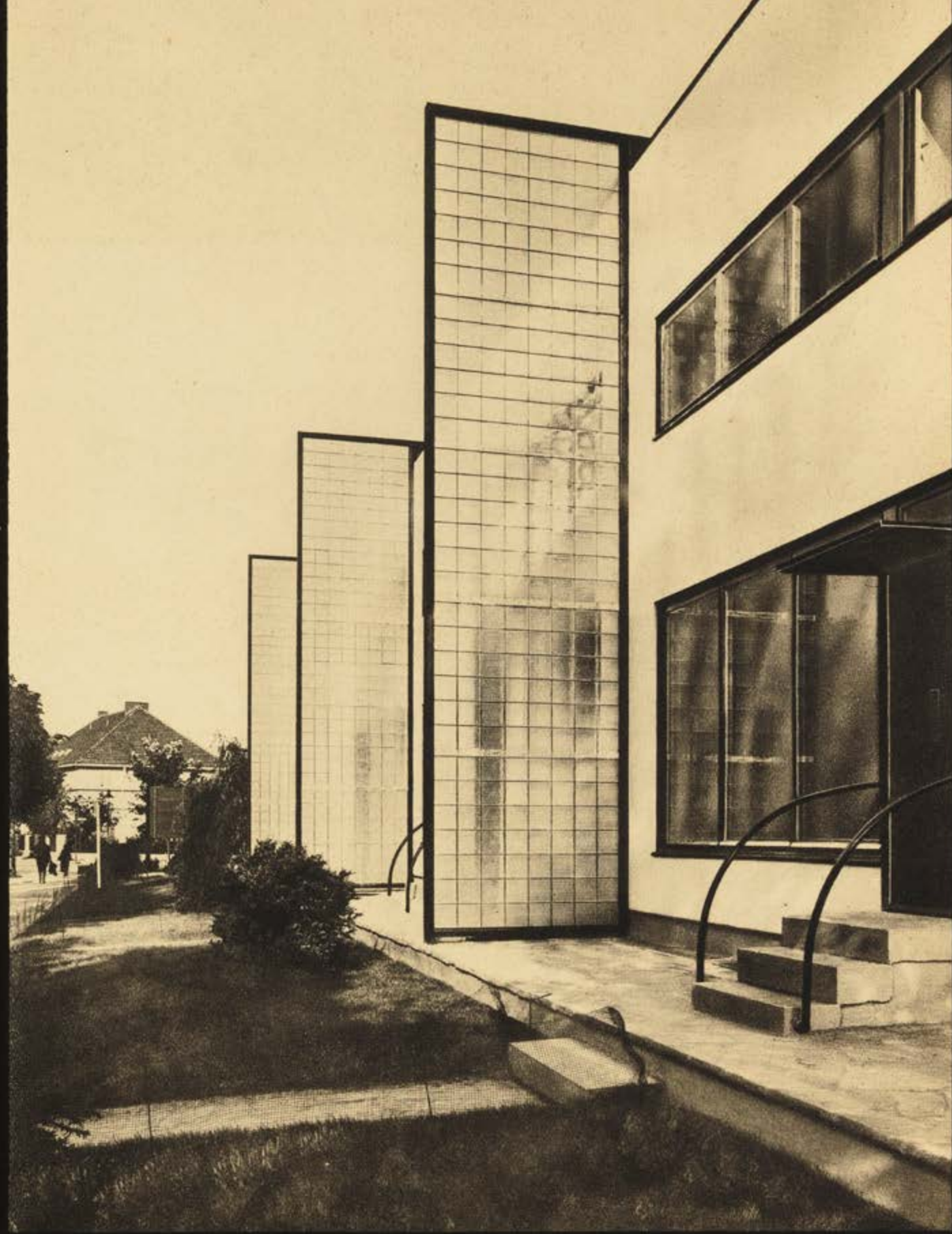
103. **Axel Salto** (1889-1961)
Tryk Selv Dine Billeder, 1943
Texte en danois et illustrations lithographiées
Edité par Fischess, Copenhague, 1943
35,5 x 28 cm
350 / 450 €

TRYK DINE SELV BILLEDER

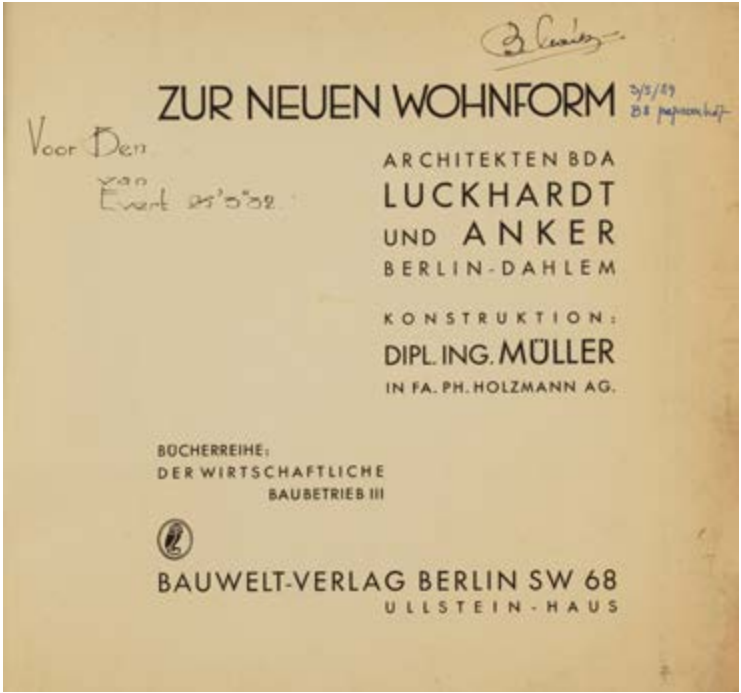




Siedlung Schorlemer Allee, Dahlem, Stahlgerippebauten



Siedlung Schorlemer Allee, Dahlem — Nördlicher Teil

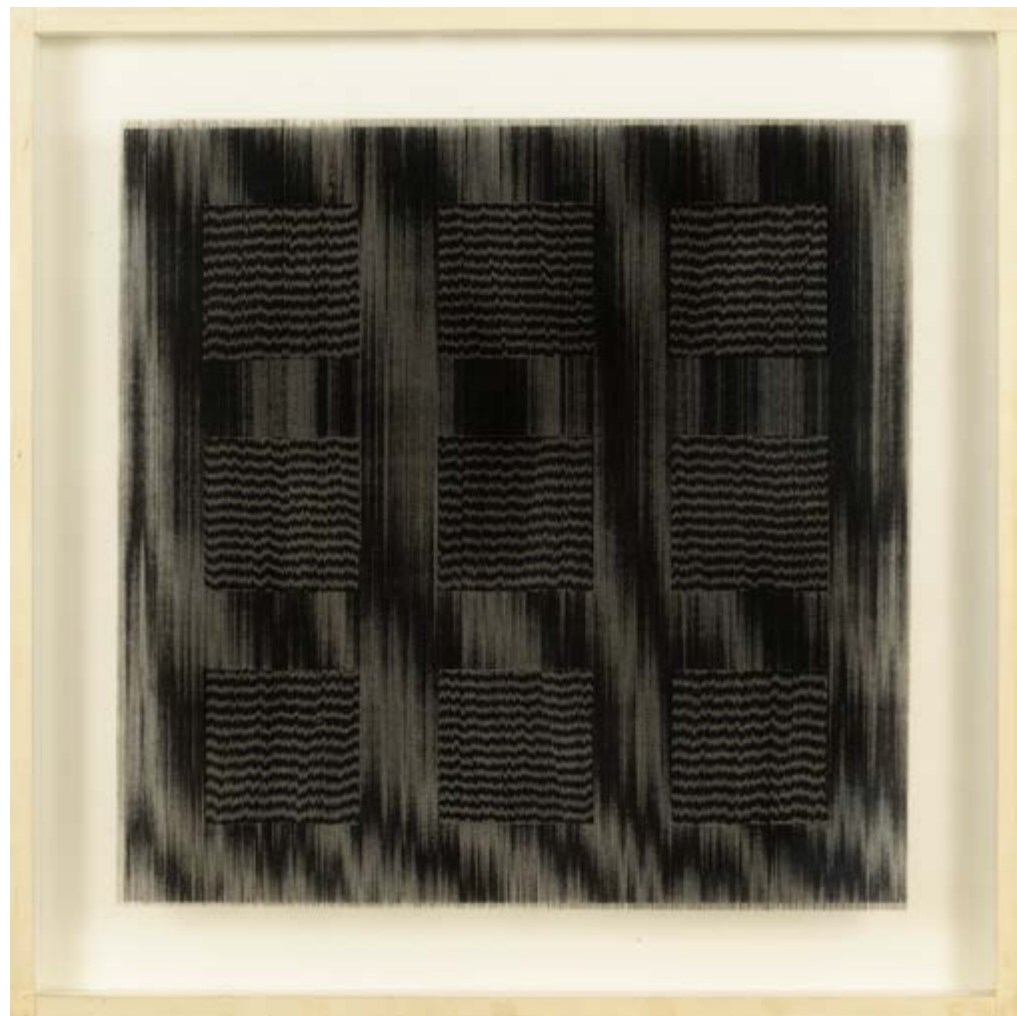


104. **Brüder Luckhardt** (Wassili and Hans Lückhardt)
Zur Neuen Wohnform
Édité par Bauwelt-Verlag, Berlin, 1930
64 pp. dont 48 pages avec 61 photographies sur fond noir, une planche couleur collée
28×30 cm
1 000 / 1 500 €



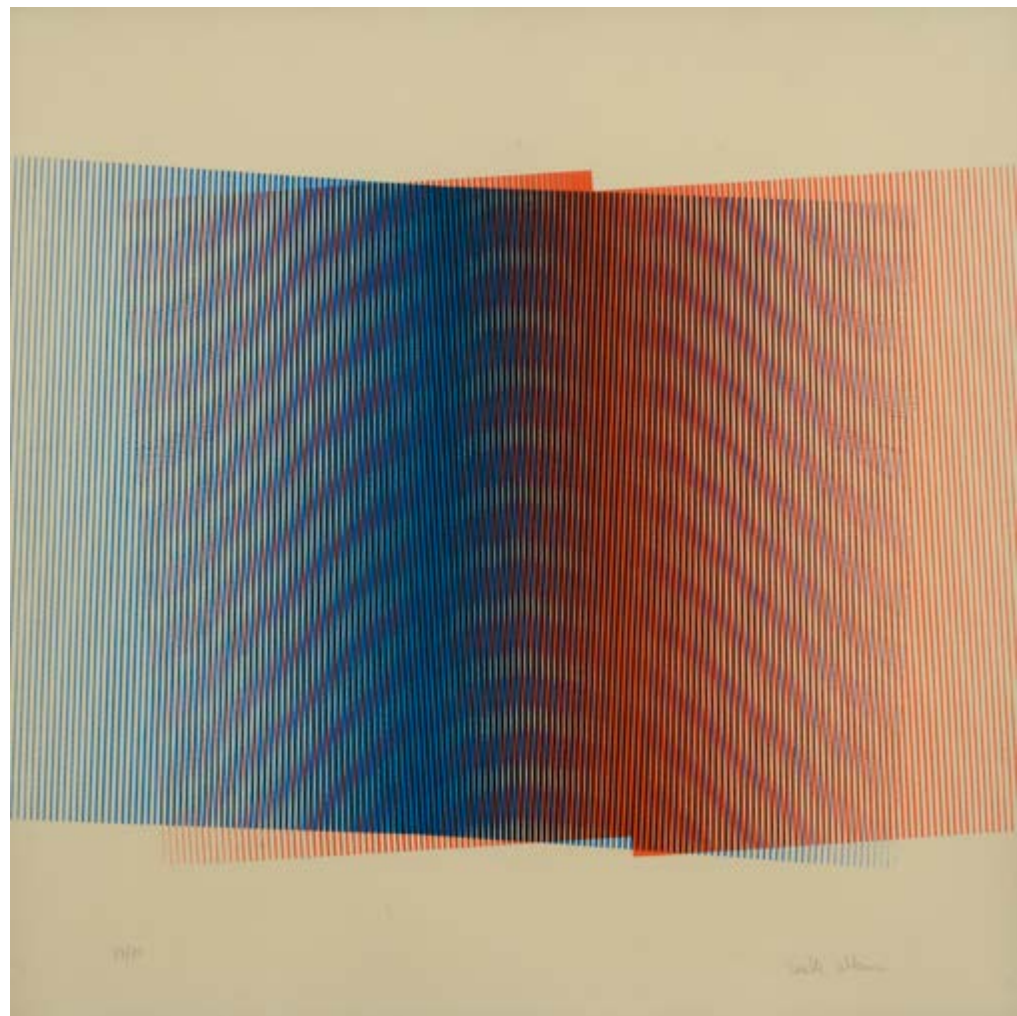
- 105. Arne Jacobsen** (1902-1971)
Ménagère composée de 239 pièces
- 3 paires de couverts de service
 - 1 grande cuillère de service
 - 3 cuillères à sauce
 - 24 couteaux
 - 24 fourchettes
 - 24 cuillères
 - 12 couteaux à entremets
 - 24 fourchettes à entremets
 - 24 cuillères à entremets
 - 7 petits couteaux
 - 24 petites cuillères
 - 24 cuillères à café
 - 12 cuillères à glace
 - 12 grandes fourchettes à deux dents
 - 12 petites fourchettes à deux dents
 - 6 piques
- Acier inoxydable
Édition Anton Michelsen
Monogrammés et estampillés 'A. Michelsen
Stainless Denmark'
Modèle créé vers 1960
6 000 / 9 000 €





106

106. Ludwig Wilding (1927-2010)
K (Kinetisches Objekt), 1973
 Sérigraphie sur carton et sur plexiglas
 Signée, datée et numérotée " 57/100 " au dos
 50 x 50 cm
 700 / 900 €



107

107. Walter Leblanc (1932-1986)
Sans titre, vers 1960
Sérigraphie en couleurs
Signée en bas à droite
Numérotée " 27/75 " à gauche
47 × 47 cm
300 / 400 €





108. Jacobus (Ko) Verzuu (1901-1971)
Armoire miniature
Bois laqué
Édition Ado
Plaquette 'Ado'
Modèle créé vers 1930
H 51 x L 40 x P 16 cm
800 / 1200 €





109. Jacobus (Ko) Verzuu (1901-1971)
Penderie miniature
Bois laqué
Édition Ado
Modèle créé vers 1930
H 41 × L 37 × P 18 cm
500 / 700 €





110. Jacobus (Ko) Verzuu (1901-1971)

Table miniature
Bois laqué
Édition Ado
Modèle créé vers 1930
H 52 × L 63 × P 45 cm
400 / 600 €

111. Jacobus (Ko) Verzuu (1901-1971)

Chaise miniature
Bois laqué
Édition Ado
Plaquette 'Ado'
Modèle créé vers 1930
H 53 × L 35 × P 31 cm
400 / 600 €



110

111





112

112. Jacobus (Ko) Verzuu (1901-1971)
Table miniature - Modèle '835'
Bois laqué
Edition Ado
Estampille 'Ado'
Modèle créé vers 1930
H 19 × L 28,5 × P 29,5 cm
700 / 900 €



113. Jacobus (Ko) Verzuu (1901-1971)

Fauteuil miniature
Bois laqué
Édition Ado
Estampillé "Ado"
Modèle créé vers 1930
H 26,5 × L 14 × P 15,5 cm
400 / 600 €





114. Jacobus Ko Verzuu (1901-1971)

Cubes
Bois peint
Édition Ado
Plaquette 'Ado'
Modèle créé en 1934
H 68 × L 15 × P 15 cm
600 / 900 €





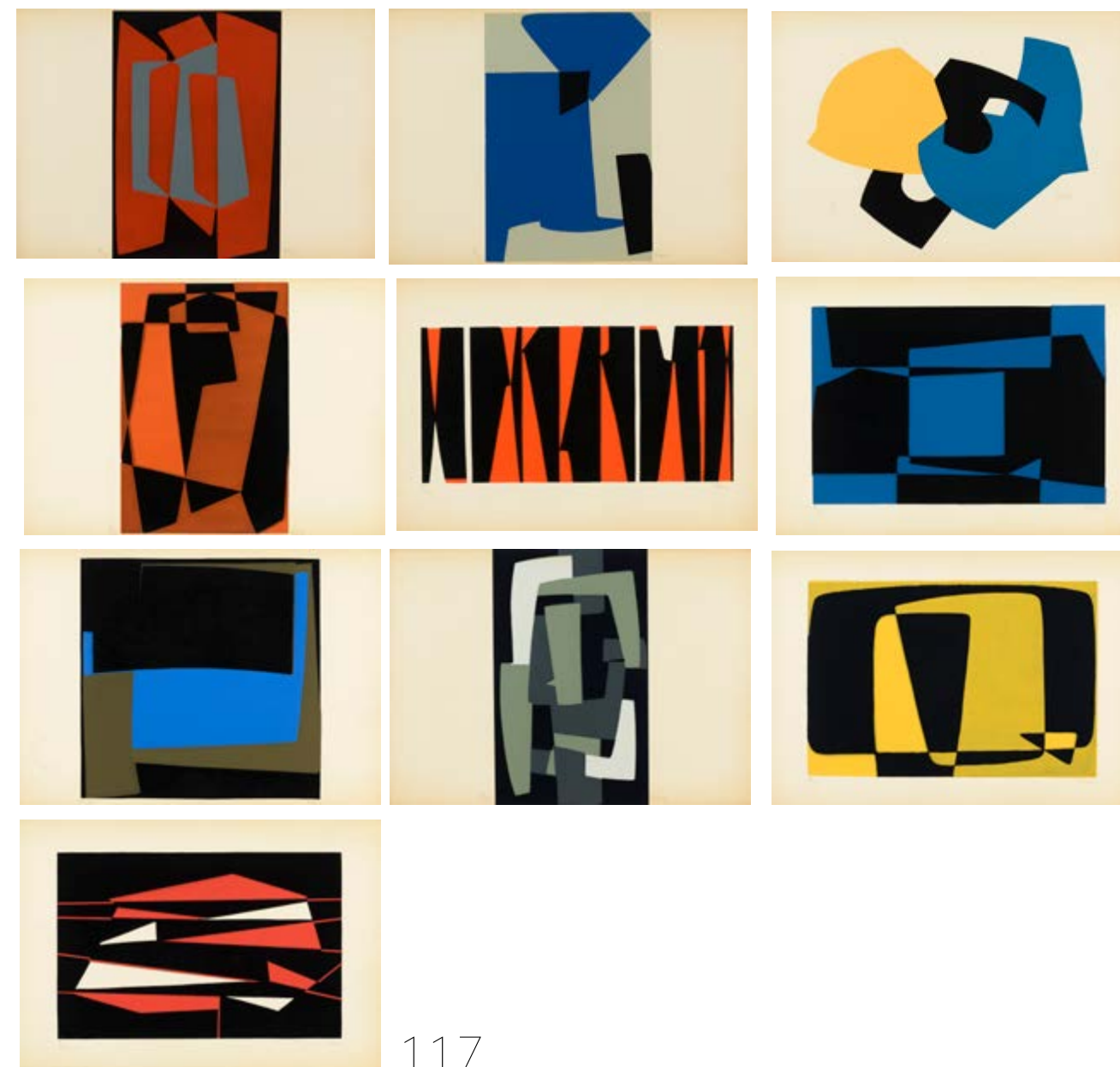
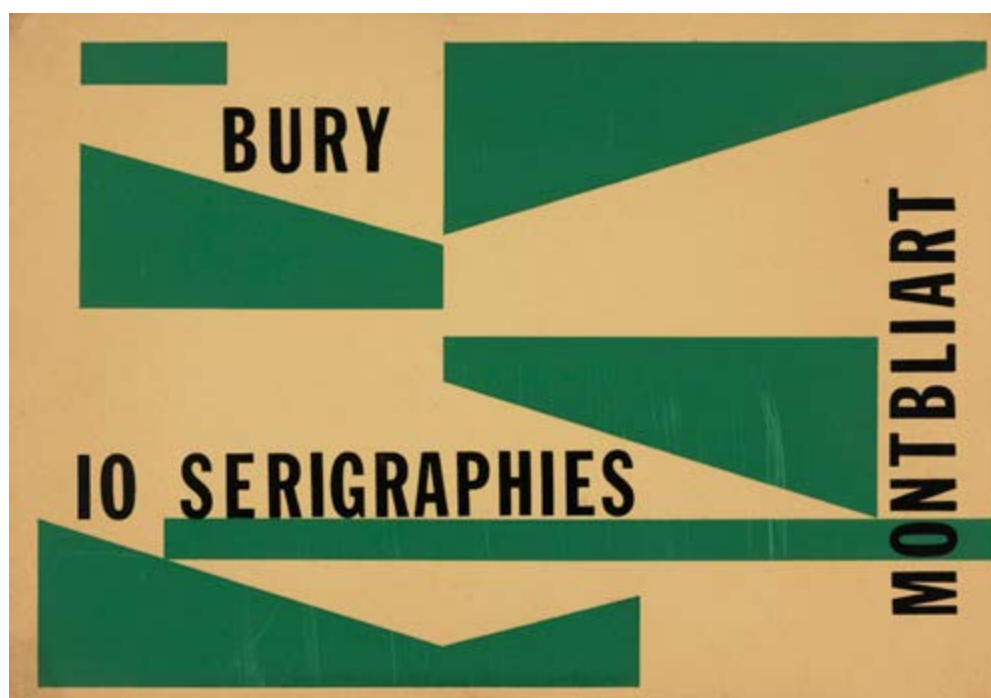
115

115. Michael Lax (1929-1999)
 Lampe à poser télescopique - Modèle 'Lytegem'
 Métal et plastique
 Édition Lightolier
 Modèle créé en 1965
 H (réglable) 19 à 35 cm
 Note : On y joint la boîte d'origine
 200 / 300 €

116. Travail belge (XXe)
 Suite de trois tables d'appoint
 Bois laqué et métal
 Modèle créé vers 1950
 H 49 × Ø 33 cm
 H 44 × Ø 30 cm
 H 37,5 × Ø 23,5 cm
 250 / 350 €



116



117. Pol Bury (1922-2005)
10 sérigraphies, 1955
 Toutes signées et numérotées 61/125
 Textes de R.V. Gindertael, K.-N. Elno et E. Trier.
 Montbliart, éditeur, La Louvière
 25,5×36 cm
 2 000 / 3 000 €



118

118. Pierre Alechinsky (né en 1927)
 Sans titre, vers 1960
 Eau-forte rehaussée d'aquarelle
 Signée à l'envers sur la planche et numérotée
 "2/40" au crayon en bas à gauche
 20 x 28 cm
 1200 / 1800 €



119

119. Simon P. Henningsen (1920-1974)
 Paire de suspensions
 Métal laqué et plexiglass
 Modèle créé vers 1960
 H 45 × Ø 14 cm
 Note : Modèle créé pour la discothèque de la radio
 publique danoise.
 1 000 / 1 500 €

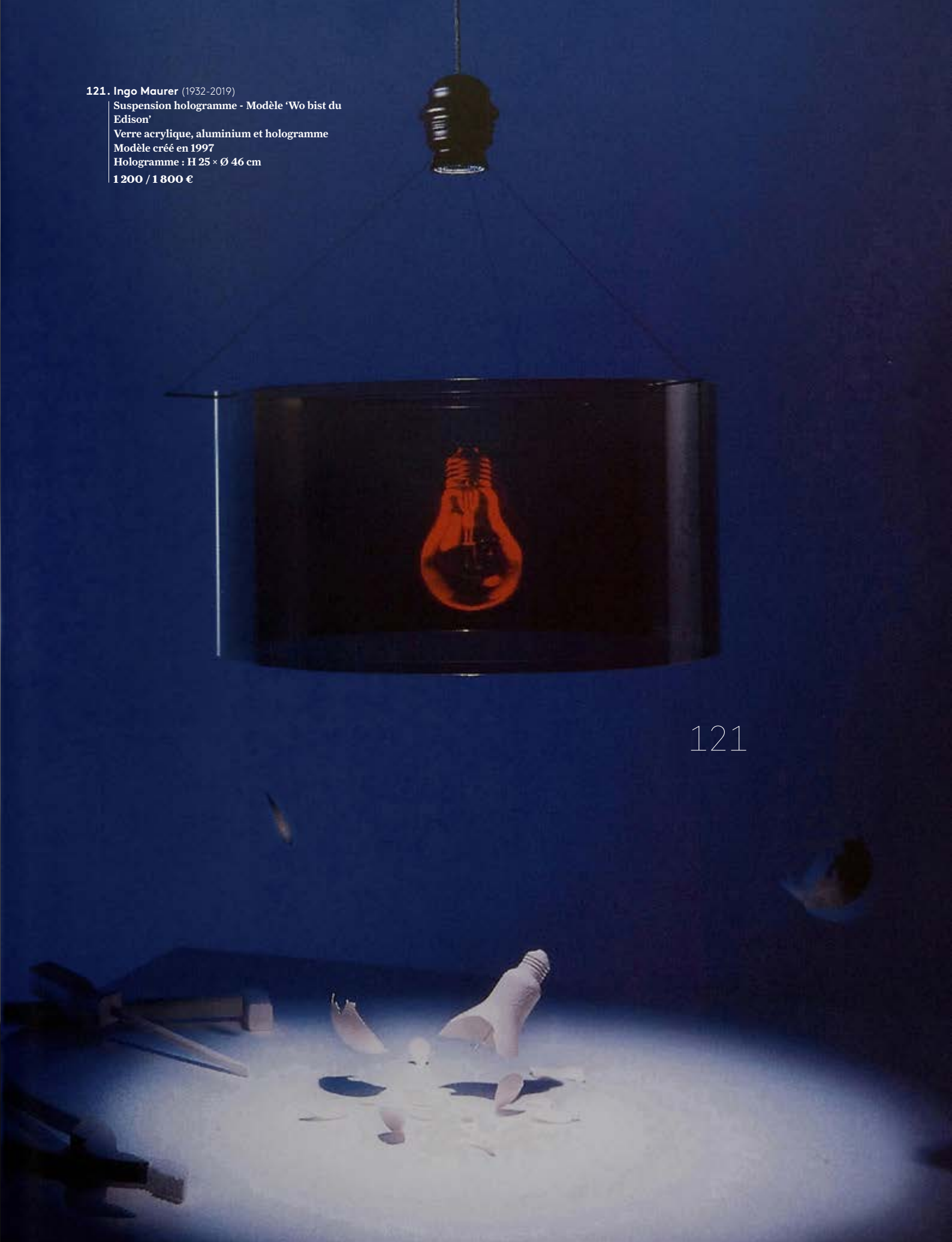
120. Ib Geersten (1919-2009)
 Coupe
 Acier émaillé
 Modèle créé vers 1950
 H 4 × Ø 30 cm
 300 / 400 €



120



121. Ingo Maurer (1932-2019)
Suspension hologramme - Modèle 'Wo bist du Edison'
Verre acrylique, aluminium et hologramme
Modèle créé en 1997
Hologramme : H 25 x Ø 46 cm
1200 / 1800 €





122

122. Luigi Caccia Dominioni (1913-2016)
Lampadaire - Modèle 'Cobra'
Fonte et céramique
Édition Azucena
Modèle créé en 1974
H 172 x L 23 x P 18 cm
700 / 900 €

123. Travail italien (XXe)
Lampe à poser orientable
Acier et perspex
Édition Stilux Milano
Modèle créé vers 1970
H (réglable) 15 à 23 x L 18 x P 18 cm
250 / 350 €



123



124

124. Gino Sarfatti (1912-1985)
Suspension - Modèle '2121'
Méthacrylate, métal et aluminium laqué
Édition Arteluce
Modèle créé en 1961
H 21 à 112 cm × Ø 60 cm
Bibliographie : M. Romanelli & S. Severi, 'Gino Sarfatti : Selected works 1938-1973', Ed. Silvana Editoriale, 2012, modèle reproduit p. 476
2 500 / 3 500 €



125

125. Giorgio Stoppino (1926-2011), **Luigi Meneghetti** (né en 1953) & **Vittorio Gregotti** (1927-2020)
Lampe à poser - Modèle 'Bino'
Métal laqué et perspex
Édition Candle
Modèle créé en 1969
H 55 × L 35 × P 40 cm
500 / 700 €



126. Tommaso Cimini (1947-1997)
Lampe à poser - Modèle 'Daphne'
Métal laqué et fonte
Édition Lumina
Modèle créé en 1975
H 43 x L 38 x P 6 cm
250 / 350 €





127. **Masayuki Kurokawa** (né en 1937)

Lampe de table - Modèle 'Lavinia'

Aluminium et fonte d'aluminium

Édition Artemide

Marque de l'éditeur

Modèle créé en 1983

H (réglable) 40 à 50 × Ø 60 cm

3 000 / 4 000 €



127



128. René Herbst (1891-1982)
Paire de chaises - Modèle 'Sandow'
Tube de métal et sangles élastiques
Modèle créé en 1927
Édition contemporaine
H 95 x L 48 x P 56 cm
400 / 600 €

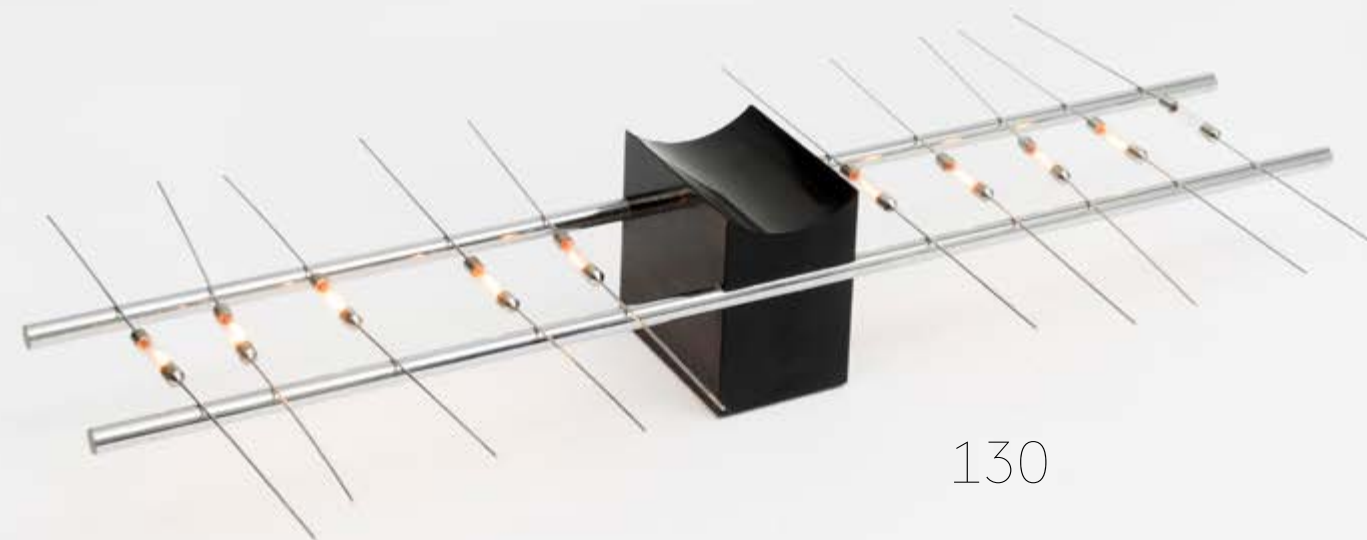




129

129. Travail français (XXe)
 Lampe à poser avec déflecteur mobile
 Acier chromé, métal laqué et écran optique
 Modèle créé vers 1980
 H 60 × Ø 24 cm
 350 / 450 €

130. Théodore Waddell (né en 1941) et **Dante Bandini** (né en 1940)
 Lampe à poser magnétique - Modèle '7+'
 Métal chromé et plastique noir - 10 tiges lumineuses
 Édition Zanotta
 Modèle créé en 1971
 H 10 × L 58 cm
 Tiges : L 25 cm
 700 / 900 €



130



131. Poul Kjaerholm (1929-1980)

Paire de chauffeuses - Modèle 'PK22'

Acier et cuir

Édition E. Kold Christensen

Estampilles de l'éditeur

Modèle créé en 1957

H 72 × L 63 × P 62 cm

Bibliographie : The Furniture of Poul Kjaerholm:

catalogue raisonné, M. Sheridan, Gregory R.

Miller, 2008, modèle reproduit pp. 73-76

2 000 / 3 000 €





132

132. Tito Agnoli (1931-2012)
 Applique - Modèle '381'
 Acier nickelé
 Édition Oluce - ampoule Cornalux
 Modèle créé en 1955
 L 38 cm
 500 / 700 €

133. Alberto Salvati et Ambrogio Tressoldi (XXe)
 Lampadaire potence - Modèle 'Giraffa'
 Métal, fonte et perspex
 Édition Missaglia
 Modèle créé en 1967
 H (réglable) 130 à 203 x L (réglable) 118 à 188 cm
 Bibliographie : 1950-1980 Repertorio. Immagini e
 contributi per una storia dell'arredo italiano, 1985,
 p.263
 2 200 / 2 800 €



133



134. Robert Abramowitz (1928-2011)
Lampe à poser orientable - Modèle 'Cantilever
4155 Mk2'
Acier
Édition Best & Lloyd
Modèle créé en 1961
H (réglable) 21 à 88 x L 77 x P 22 cm
800 / 1 200 €



134



135

135. Carlo Nason (1935-2022)
 Suspension - Modèle 'Sona'
 Verre irisé et acier
 Édition Lumenform
 Modèle créé en 1969
 Ø 47 cm
 600 / 900 €

136. Gio Ponti (1891-1979)
 Lampe à poser - Modèle 'Polsino'
 Acier et perspex
 Édition Guzzini
 Modèle créé en 1968
 H 39 × L 22 × P 16 cm
 1 000 / 1 500 €



136



137. Gio Ponti (1891-1979)

Paire de chaises - Modèle '699' dit 'Superleggera'

Bois laqué et cannage

Édition Cassina

Étiquette de l'éditeur

Modèle créé en 1957

H 83×L 40×P 39,5cm

Bibliographie : U. La Pietra, 'Gio Ponti', Ed. Rizzoli,

2009, modèle illustré p.24

1 200 / 1 800 €







138. Gio Ponti (1891-1979)

Paire de chaises - Modèle '699' dit 'Superleggera'

Bois laqué et cannage

Édition Cassina

Étiquette de l'éditeur

Modèle créé en 1957

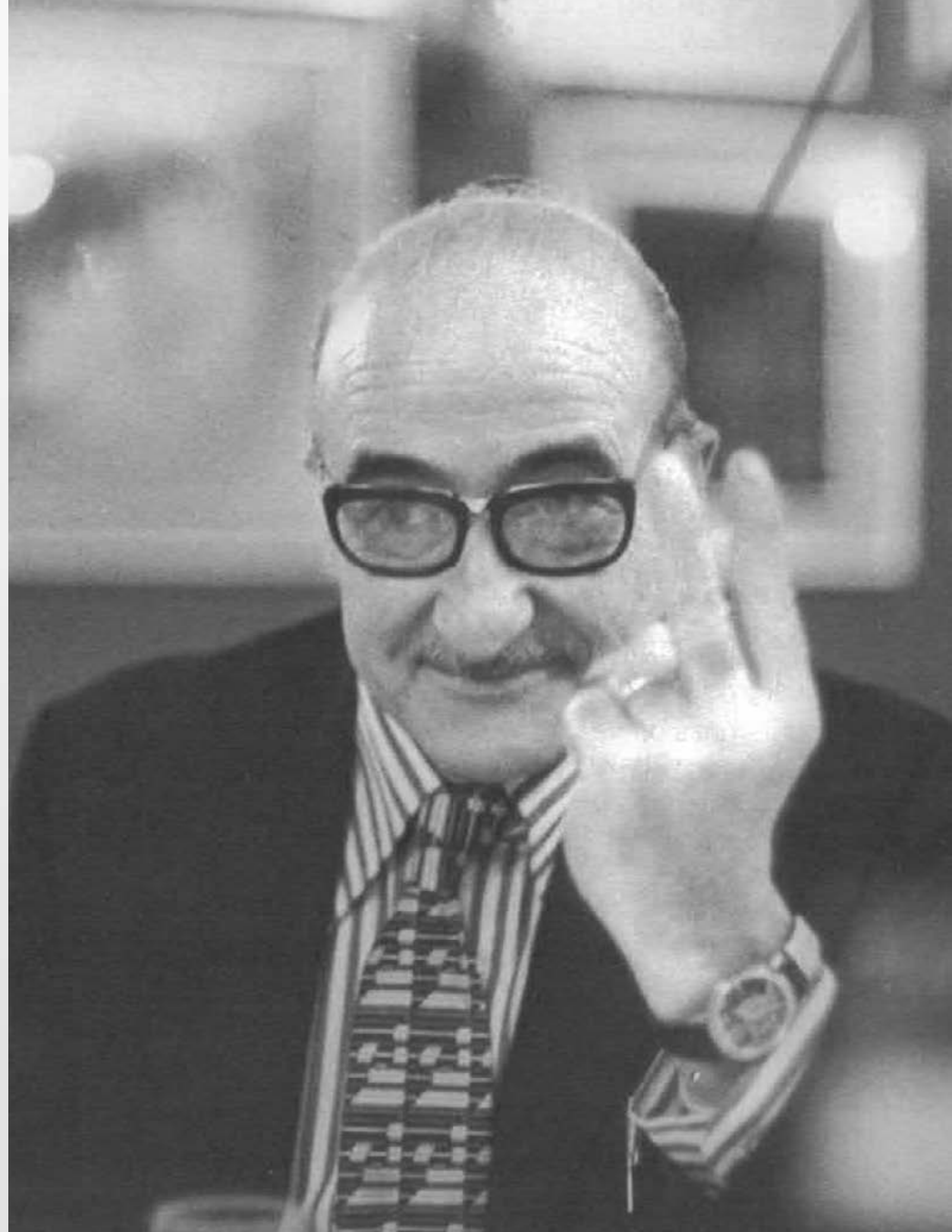
H 83×L 40×P 39,5cm

Bibliographie : U. La Pietra, «Gio Ponti», Ed.

Rizzoli, 2009, modèle illustré p.24

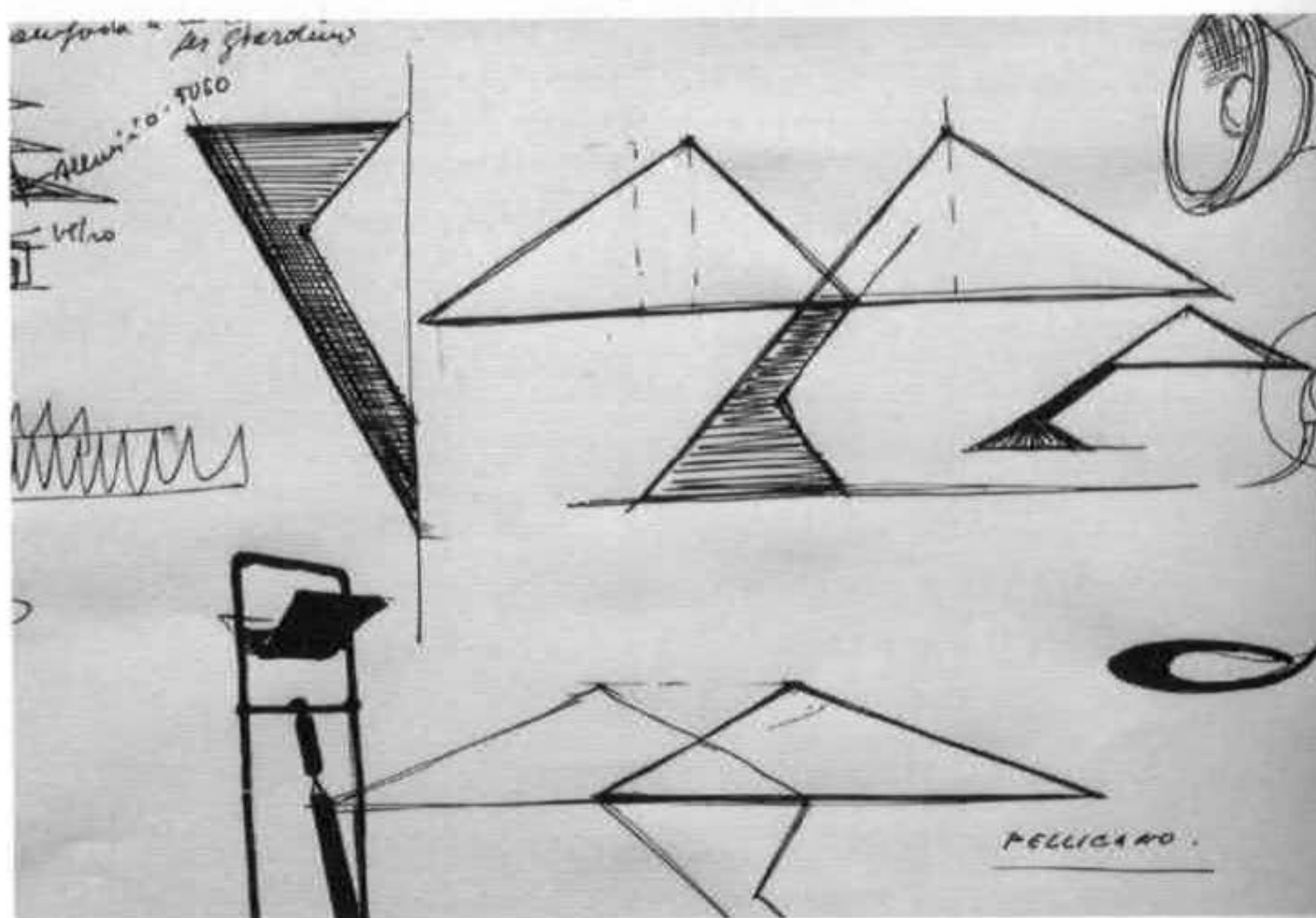
1 200 / 1 800 €





139. Angelo Lelli (1911-1989)
Chevalet lumineux - Modèle '12377s'
Acier nickelé
Édition Arredoluce
Modèle créé vers 1950
H 208 x P 60 cm
4 000 / 6 000 €







140. **Elio Martinelli** (1921-2004)

Lampe à poser - Modèle 'Pitagora'

Acier et perspex

Édition Martinelli Luce

Modèle créé en 1982

H 72 × P 82 × L 70 cm

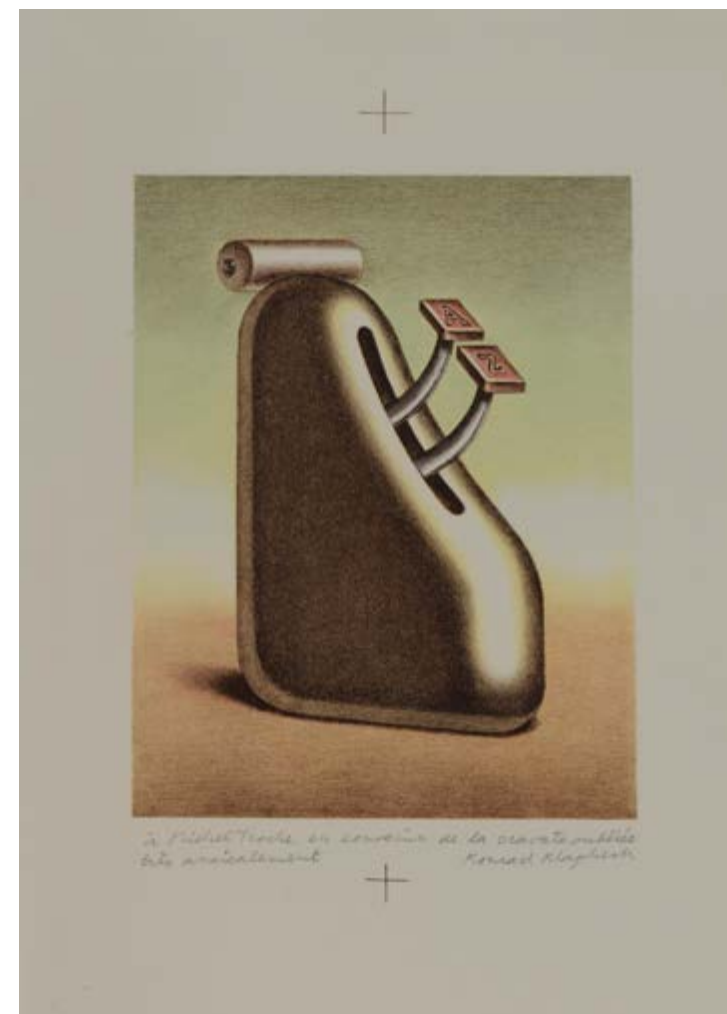
Bibliographie : 'Elio Martinelli e Martinelli

Luce', modèle reproduit p. 182

1200 / 1800 €

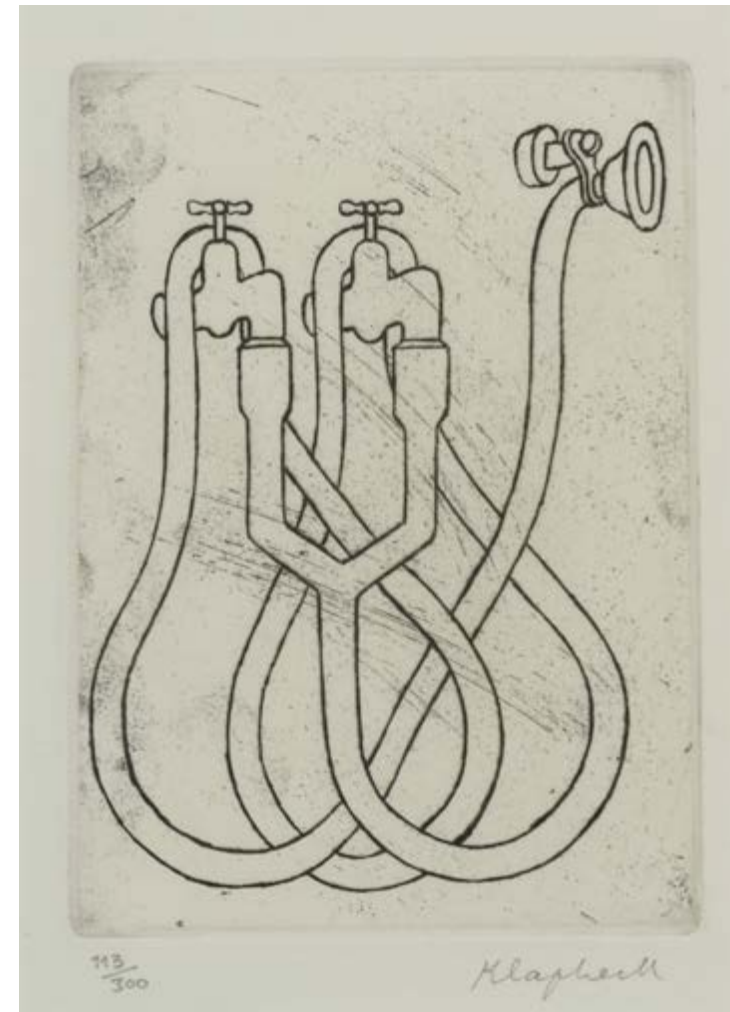
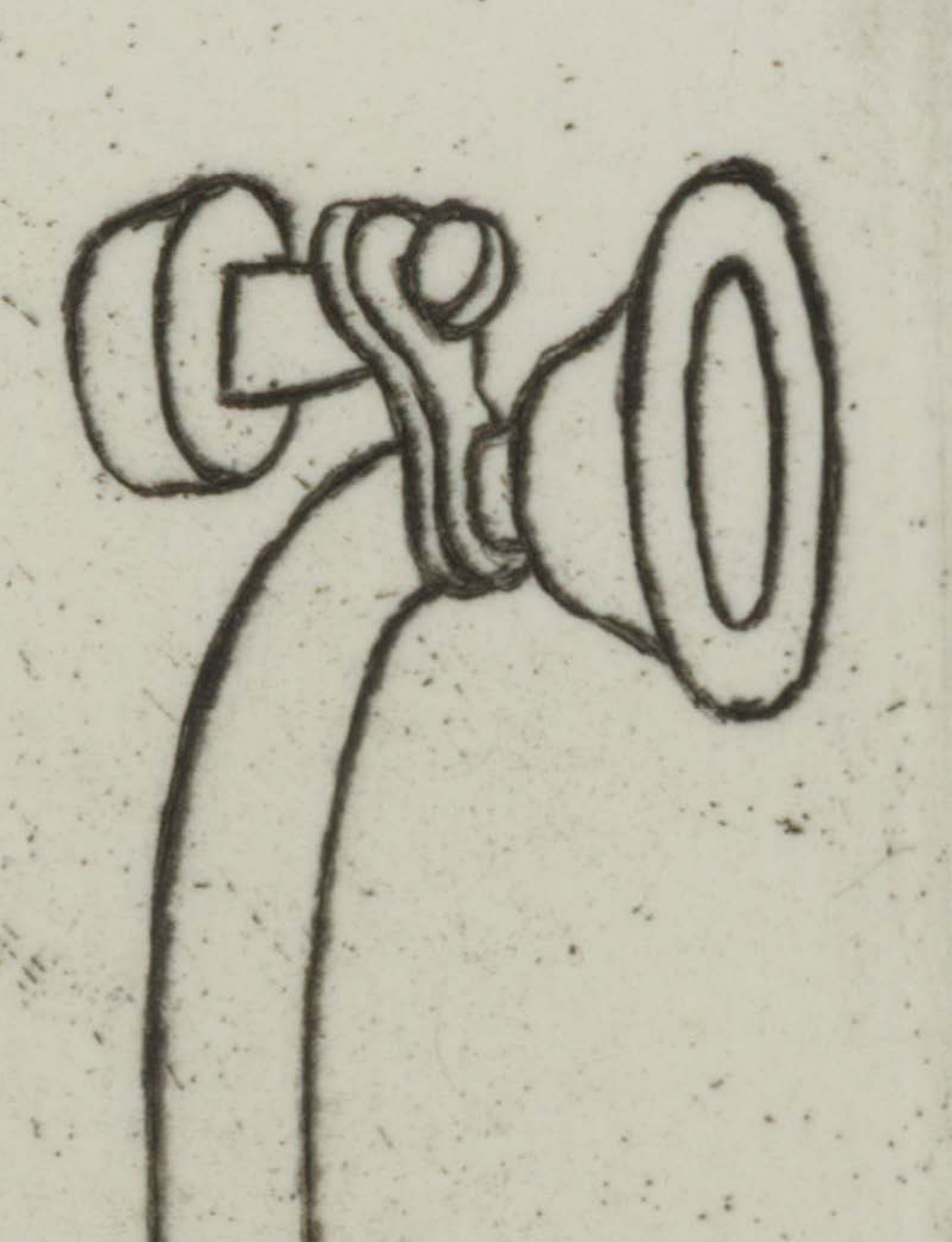


140



141

- 141. Konrad Klapheck** (1935-2023)
Von A bis Z., 1985
 Lithographie en couleurs
 Signée en bas à droite et dédiée à Michel
 Troche
 Édition à 100 exemplaires
 45 × 30,3 cm
 300 / 400 €

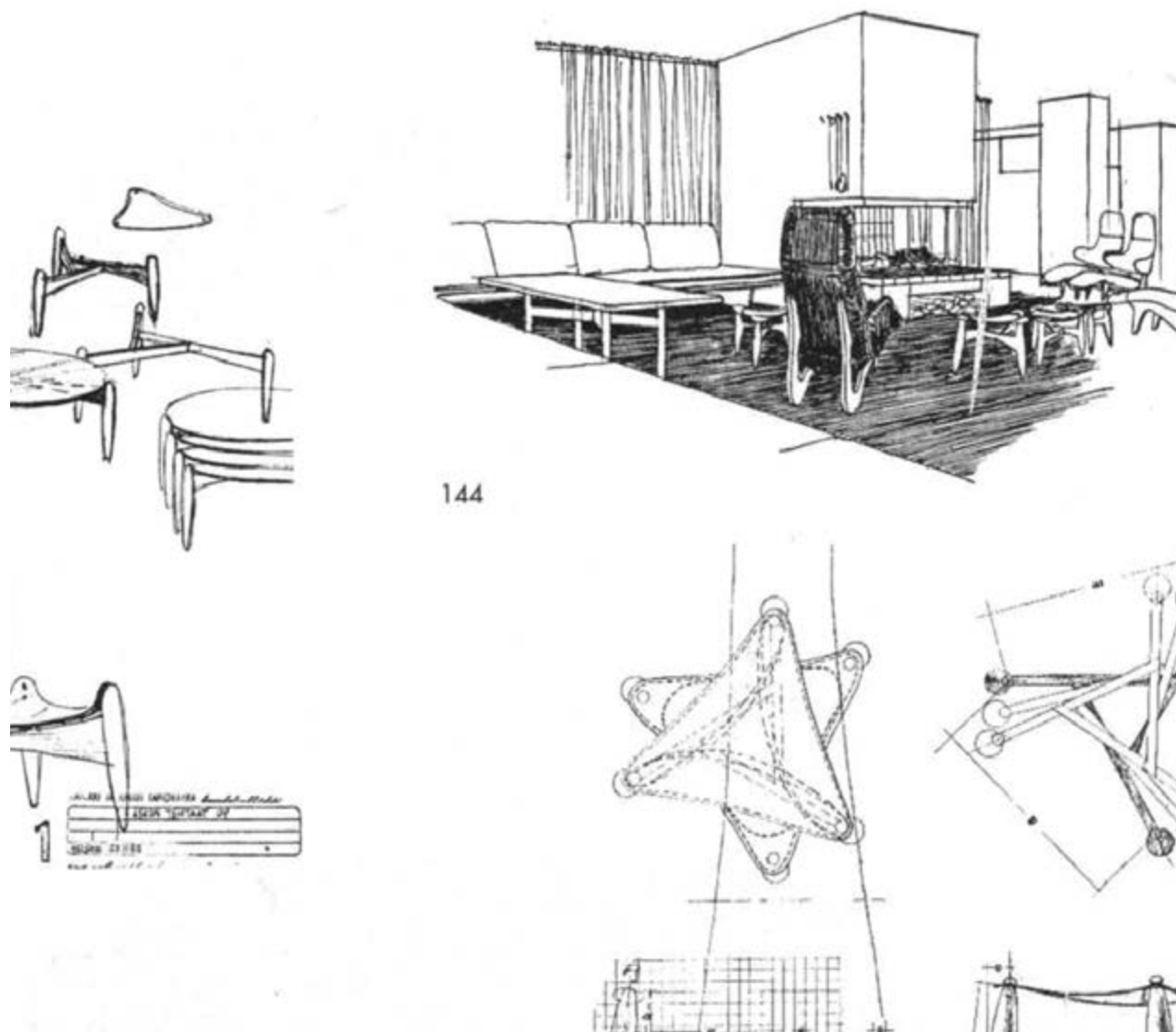


142

142. Konrad Klapheck (1935-2023)
Wasserhähne mit Schlauch, 1972
Eau-forte
Signée en bas à droite et numérotée 113/300 en
bas à gauche
17,5×12,5 cm
200 / 300 €



143. **Gianfranco Frattini** (1926-2004)
Suite de quatre tables empilables - Modèle '783'
Plateaux réversibles
Bois teinté et formica stratifié
Édition Cassina
Modèle créé en 1966
H 39 × Ø 40 cm
H 33,5 × Ø 40 cm
H 29 × Ø 40 cm
H 24 × Ø 40 cm
800 / 1200 €



144. Ilmari Tapiovaara (1914-1999)
 Tabouret - Modèle 'Tale'
 Contreplaqué moulé plaqué teck et bouleau
 laqué
 Édition Artek
 Modèle créé en 1953
 H 40 x L 66 x P 66 cm
 600 / 900 €



144



145. Afra (1937-2011) et Tobia Scarpa (1935)
Suite de trois tables gigognes - Modèle '777'
Noyer
Édition Cassina
Modèle créé en 1966
H 44 × L 61 × P 50,5 cm
H 39 × L 50 × P 46,5 cm
H 34,5 × L 45,5 × P 35 cm
Bibliographie : 'Afra e Tobia Scarpa architetti 1959-1999, Tobia Scarpa architetto 2000-2009', 2012, modèle reproduit p.93
700 / 900 €



145



146. Gianfranco Frattini (1926-2004)
Suite de quatre tables empilables - Modèle '783'
Plateaux réversibles
Bois teinté et formica stratifié
Édition Cassina
Modèle créé en 1966
H 43 × Ø 59 cm
H 38,5 × Ø 59 cm
H 34 × Ø 59 cm
H 29 × Ø 59 cm
1 000 / 1 500 €



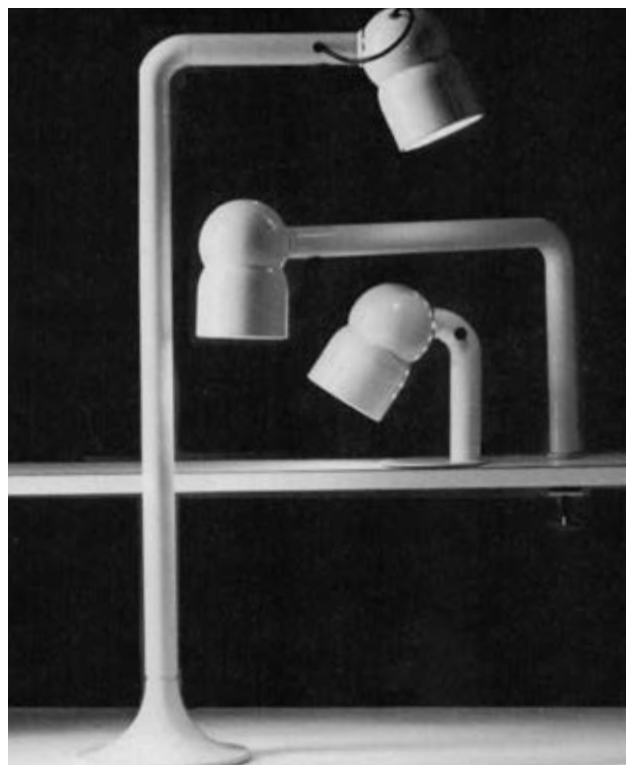
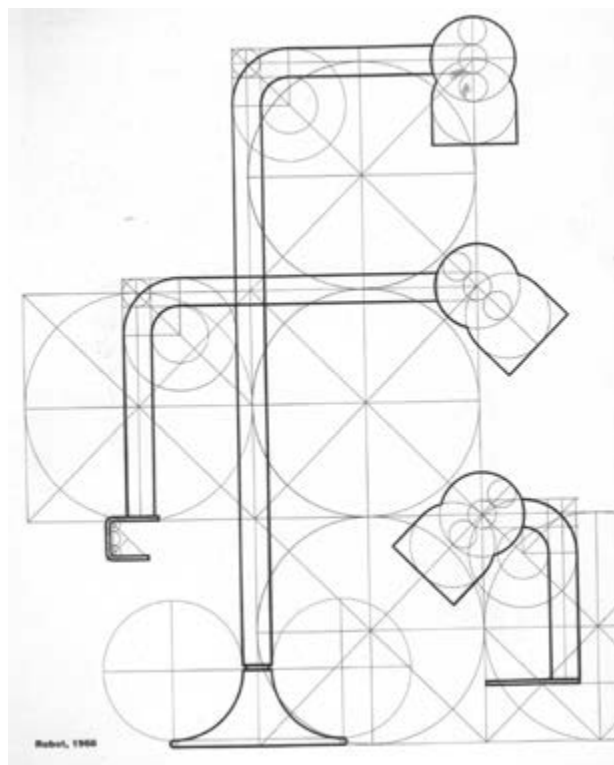


147. Gino Sarfatti (1912-1985)
Paire de lampes de table - Modèles 600/P et 600/G
Acier laqué et cuir
Édition Arteluce
Étiquette de l'éditeur sur chaque lampe
Modèle créé en 1966
H 21 x Ø 7 cm
600 / 900 €



148. Pio Luigi Brusasco (XXe) & Giovanni Torretta
(XXe)
Lampe à poser - Modèle 'Ofelia'
Acier peint et métal chromé
Édition Luci
Marque de l'éditeur
Modèle créé vers 1970
H (réglable) 50 à 62 x L 25 x P 13 cm
300 / 400 €





149. Elio Martinelli (1921-2004)
Liseuse - Modèle 'Robot'
Acier laqué
Édition Martinelli Luce
Modèle créé en 1966
H 100 × L 55 cm
Bibliographie : 'Elio Martinelli e Martinelli Luce',
modèle reproduit p. 98-99
600 / 900 €





150. **Gino Sarfatti** (1912-1985)
Lampe à poser- Modèle '566'
Métal et métal laqué
Édition Arteluce
Modèle créé en 1956
H 51 × L 40 × P 13 cm
1 200 / 1 800 €



150



151. **Gino Sarfatti** (1912-1985)
Lampe à poser pivotante - Modèle '586'
Acier
Édition Arteluce
Modèle créé en 1962
H 22 × Ø 20 cm
600 / 900 €

152. **Gino Sarfatti** (1912-1985)
Lampe à poser pivotante - Modèle '586'
Acier laqué
Édition Arteluce
Modèle créé en 1962
H 22 × Ø 20 cm
600 / 900 €



151

152



153

153. Armin Wirth (1903-1992)
 Suite de quatre chaises à assise rabattable
 Aluminium et vinyle
 Édition Aluflex
 Plaquette de l'éditeur
 Modèle créé vers 1950
 H 83 × L 44 × P 48 cm
 400 / 600 €

154. Robert Sonneman (1943)
 Lampadaire - Modèle 'Orbiter'
 Acier laqué et aluminium
 Édition Luci illuminazione di interni
 Modèle créé vers 1960
 H 154 × L 100 cm
 500 / 700 €



154



155. **Arne Jacobsen** (1902-1971)

Ménagère composée de 86 pièces et plateau

- 2 paire de couverts de service
- 1 paire de couverts à salade
- 1 cuillère à sauce
- 7 cuillères à glace
- 24 couteaux
- 12 fourchettes
- 12 fourchettes moyennes
- 12 cuillères moyennes
- 12 fourchettes à entremet
- 1 plateau

Acier inoxydable

Édition Anton Michelsen

Monogrammés et estampillés 'A. Michelsen

Stainless Denmark'

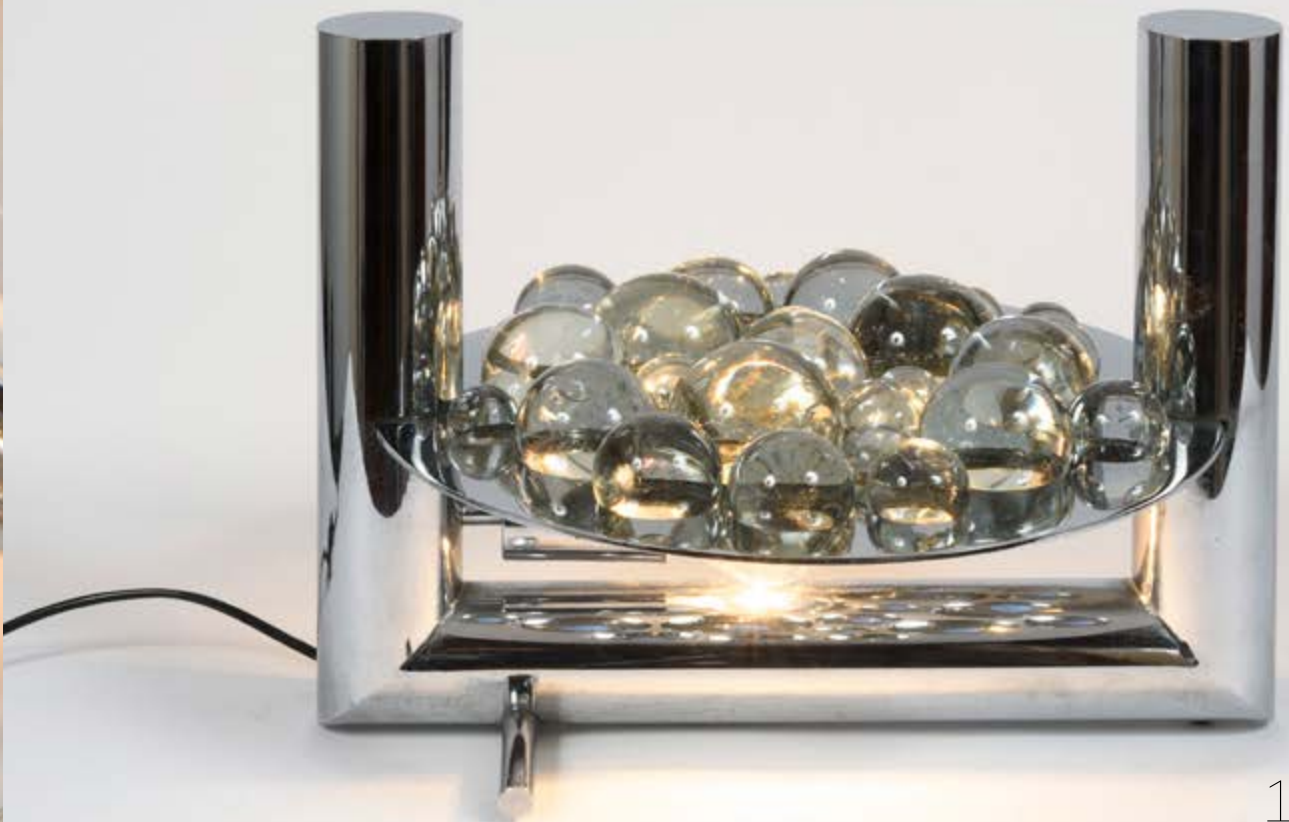
Modèle créé vers 1960

1 400 / 1 800 €





156. **Travail italien** (XXe)
Lampe à poser
Acier et verre
Modèle créé vers 1970
H 31 × L 40 × P 35 cm
1 000 / 1 500 €





157. **Achille Castiglioni** (1918-2002)
Liseuse - Modèle 'Grip'
Métal laqué et plastique
Édition Flos
Modèle créé en 1985
H 128 x L 35 cm
700 / 900 €



CONDITIONS GÉNÉRALES DE VENTE - PIASA

« Constituent des ventes aux enchères publiques les ventes faisant intervenir un tiers, agissant comme mandataire du propriétaire ou de son représentant, pour proposer et adjuger un bien au mieux-disant des enchérisseurs à l'issue d'un procédé de mise en concurrence ouvert au public et transparent. Le mieux-disant des enchérisseurs acquiert le bien adjugé à son profit ; il est tenu d'en payer le prix. Sauf dispositions particulières et le cas des ventes effectuées dans le cercle purement privé, ces ventes sont ouvertes à toute personne pouvant enchérir et aucune entrave ne peut être portée à la liberté des enchères. » (Article L.320-2 du Code de commerce)

La Maison de Ventes PIASA est un opérateur de ventes volontaires régi par les dispositions des articles L.321-1 et suivants du Code de commerce. La Maison de Ventes agit comme mandataire du vendeur qui contracte avec l'acheteur. PIASA, en sa qualité d'opérateur de ventes volontaires, est soumise aux obligations prévues aux articles 561-2 et suivants du Code monétaire et financier, en matière de lutte contre le blanchiment de capitaux et le financement du terrorisme. Les ventes aux enchères sont soumises aux présentes conditions générales.

AVANT LA VENTE

1. Description et présentation des lots

Les acquéreurs potentiels sont invités à examiner les biens pouvant les intéresser et à constater leur état avant la vente aux enchères, notamment pendant les expositions.

PIASA se tient à leur disposition pour leur fournir des rapports de condition sur l'état des lots, en fonction des connaissances artistiques et scientifiques à la date de la vente. Les rapports de condition sont disponibles gratuitement, sur demande, pour aider l'acquéreur potentiel à évaluer l'état d'un lot.

L'absence de réserve au catalogue n'implique pas que le lot soit en parfait état de conservation et exempt de restauration ou imperfection quelle qu'elle soit. Les lots sont vendus dans l'état dans lequel ils se trouvent au moment de la vente.

Les informations figurant au catalogue ne sauraient être exhaustives et ne peuvent à elles seules justifier une décision d'enchérir sans inspection personnelle du lot, dès lors que celui-ci a été présenté lors d'une exposition publique. En conséquence, aucune réclamation ne sera recevable dès l'adjudication prononcée, les lots ayant pu être examinés lors de l'exposition. Les dimensions et poids sont donnés à titre indicatif. Les couleurs et les nuances peuvent différer sur papier ou à l'écran par rapport à leur présentation lors d'un examen physique. Par ailleurs, PIASA décline toute responsabilité quant aux systèmes électriques des luminaires proposés à la vente, ceux-ci pouvant, selon les cas, ne pas être conformes aux normes en vigueur.

2. Estimation

Dans le catalogue, l'estimation figure à la suite de chaque lot. Il ne s'agit que d'une indication, le prix d'adjudication résulte du libre jeu des enchères. L'estimation basse mentionnée dans le catalogue ne peut être inférieure au prix de réserve, et pourra être modifiée jusqu'au moment de la vente. Les estimations ne comprennent aucunes taxes ou frais applicables. Les estimations peuvent être données en plusieurs monnaies. L'arrondie de ces conversions peut entraîner une légère modification des arrondissements légaux.

3. Provenance et authenticité

Dans le cadre de la protection des biens culturels PIASA met tout en œuvre dans la mesure de ses moyens pour s'assurer de la provenance des lots mis en vente. En cas de contestations notamment sur l'authenticité ou l'origine des objets vendus, la responsabilité éventuelle de PIASA, tenue par une obligation de moyens, ne peut être engagée qu'à la condition exprresse qu'une faute personnelle et prouvée soit démontrée à son encontre.

L'action en responsabilité civile à l'encontre de la Maison de Ventes se prescrit par 5 ans à compter de l'adjudication ou de la priseé.

PIASA se réserve le droit de retirer le lot avant la vente ou pendant la vente aux enchères s'il y a des doutes sur son authenticité ou sa provenance.

4. Indications particulières

Les lots précédés d'un * appartiennent à un actionnaire, un collaborateur ou un expert de la société PIASA. Les notices d'information contenues dans le catalogue sont établies avec toutes les diligences requises, par PIASA et l'expert qui l'assiste le cas échéant, sous réserve des notifications, déclarations, rectifications, annoncées verbalement au moment de la présentation de l'objet et portées au procès-verbal de la vente.

PARTICIPATION A LA VENTE

Les enchérisseurs sont invités à se faire connaître auprès de PIASA avant la vente afin de procéder à l'enregistrement de leurs données personnelles. Toute information inexacte communiquée par l'enchérisseur est de nature à engager sa responsabilité. En participant à nos ventes, les enchérisseurs s'engagent à se conformer strictement à l'ensemble des lois et

réglementations en vigueur au moment de la vente.

Pour une personne physique, son enregistrement nécessite une pièce d'identité en cours de validité avec photo et un justificatif de domicile si son adresse actuelle ne figure pas sur la pièce d'identité.

Pour une société, son enregistrement nécessite en sus un certificat d'immatriculation de moins de trois mois indiquant le nom du représentant légal et son siège social. PIASA pourra également solliciter tout document pertinent mentionnant les bénéficiaires effectifs.

PIASA se réserve le droit de vérifier les informations fournies et de demander les coordonnées bancaires au nom de l'enchérisseur.

Par ailleurs, PIASA se réserve le droit de ne pas enregistrer un client à la vente si les collaborateurs considèrent que ce client n'apporte pas toutes les garanties pour la sécurité de la transaction.

Plusieurs possibilités s'offrent au client pour enchérir.

1. Enchères en salle

Le mode usuel pour enchérir consiste à être présent en salle pendant la vente. Vous devez vous enregistrer en ligne ou en personne au sein de nos locaux 24 heures avant la vente.

2. Ordres d'achat

Le client ne pouvant assister à la vente pourra laisser un ordre d'achat. PIASA agira pour le compte de l'enchérisseur, selon les instructions contenues dans le formulaire d'ordre d'achat, et au mieux de ses intérêts. Étant entendu que les limites en euros inscrites sur l'ordre d'achat correspondent au prix marteau et ne comprennent pas les taxes et commissions à la charge de l'acheteur. Lorsque deux ordres d'achat sont identiques, la priorité revient au premier ordre reçu.

3. Enchères téléphoniques

PIASA peut porter des enchères téléphoniques pour le compte d'un acquéreur potentiel. L'acquéreur potentiel devra se faire connaître au préalable de la maison de vente. La responsabilité de PIASA ne peut être engagée pour un problème de liaison téléphonique ou en cas d'erreur ou d'omissions relatives à la réception des enchères téléphoniques.

Il ne sera accepté aucune enchère téléphonique pour les lots dont l'estimation est inférieure à 300 €.

Les ordres d'achat écrits ou les enchères par téléphone sont une facilité pour les clients mise en place à titre gracieux. Ni PIASA, ni ses employés ne pourront être tenus pour responsables en cas d'erreurs éventuelles ou omissions dans leur exécution comme en cas de non-exécution de ceux-ci.

4. Enchères en ligne

PIASA ne peut être responsable en cas de dysfonctionnement quel qu'il soit affectant les plateformes digitales utilisées pour enchérir en ligne même si ce dysfonctionnement affecte la plateforme PIASA LIVE. L'utilisateur doit prendre connaissance et accepter, sans réserve, les conditions d'utilisation de chaque plateforme.

5. Mandat pour le compte d'un tiers

Tout enchérisseur est réputé agir pour son propre compte, cependant il peut informer au préalable PIASA de sa qualité de mandataire pour le compte d'un tiers. PIASA se réserve le droit d'accepter ou de refuser le mandat.

Les demandes d'ordres d'achat et d'enchères téléphoniques peuvent être faites par le biais du formulaire en ligne sur le site www.piasa.fr ou en utilisant le formulaire prévu à cet effet à la fin du catalogue de vente.

DÉROULEMENT DE LA VENTE

1. Le jeu des enchères

Le commissaire-priseur est en droit de faire progresser librement les enchères. Dans le cas où un prix de réserve a été fixé par le vendeur, le commissaire-priseur peut faire porter les enchères pour le compte du vendeur jusqu'à ce que ce prix soit atteint.

Les enchères en salle priment sur les enchères online.

L'adjudicataire sera le plus offrant et le dernier enchérisseur. Après le coup de marteau, le commissaire-priseur ne pourra prendre aucune enchère quelle qu'elle soit.

2. La présentation des objets

Les éventuelles modifications aux descriptions du catalogue seront énoncées verbalement pendant la vente et noté au procès-verbal.

PIASA peut utiliser des moyens vidéo pendant la vente aux enchères pour la présentation des objets mis en vente. PIASA ne pourra engager sa responsabilité en cas d'erreur de manipulation sur les plateformes (présentation d'un bien différent de celui sur lequel les enchères sont portées).

3. Droit de préemption

Conformément aux dispositions des articles L123-1 et L123-2 du Code du Patrimoine, l'État français dispose d'un droit de préemption sur certaines œuvres d'art mises en vente lors des enchères publiques. L'État se trouve alors subrogé au dernier enchérisseur. L'exercice de ce droit intervient immédiatement après le coup de marteau, et est confirmé dans un délai de quinze jours à compter de la vente. PIASA ne pourra être tenu pour responsable des conditions de la préemption par l'État français.

EXÉCUTION DE LA VENTE

L'adjudication réalise le transfert de propriété. Un contrat de vente est conclu entre le vendeur et l'adjudicataire.

Dès l'adjudication, les objets sont placés sous l'entière responsabilité de l'acquéreur qui devra les enlever dans les plus brefs délais.

1. Paiement

L'article L320-2 du Code de Commerce énonce que le mieux disant des enchérisseurs acquiert le bien adjugé en son profit et est tenu d'en payer le prix au comptant. Le paiement du prix de vente doit être effectué personnellement par l'adjudicataire, sans délai après l'adjudication, au moyen d'un des modes de paiement listés ci-après et émis à son nom. Le règlement du bien, ainsi que celui des taxes s'y appliquant, sera effectué en euros.

L'adjudicataire pourra s'acquitter par les moyens suivants :

1. Par carte bancaire uniquement en salle au 118 rue du Faubourg Saint-honoré 75008 Paris et au garde-meubles de PIASA au 5 Boulevard: VISA et MASTERCARD. (L'American express n'est pas acceptée).

2. Par chèque bancaire certifié en euros avec présentation obligatoire d'une pièce d'identité en cours de validité et d'un Kbis datant de moins de 3 mois pour les personnes morales.

3. Par virement bancaire en euros :

BANQUE NEUFLIZE OBC, 121 bld Haussmann 75008 Paris
Numéro de Compte International (IBAN)

FR76 3078 8001 0009 0121 9000 289

BIC (Bank Identification Code)

NSMBFRPPXXX

4. Les chèques tirés sur une banque étrangère ne seront autorisés qu'après l'accord préalable de PIASA, pour cela, il est conseillé aux acheteurs d'obtenir, avant la vente, une lettre accréditive de leur banque pour une valeur avoisinant leur intention d'achat, qu'ils transmettront à PIASA.

5. En espèces :

- Jusqu'à 1 000 € frais et taxes comprises lorsque le débiteur

a son domicile fiscal en France ou agit pour les besoins d'une activité professionnelle.

- Jusqu'à 15 000 € frais et taxes comprises lorsque le débiteur justifie qu'il n'a pas son domicile fiscal en France et n'agit pas pour les besoins d'une activité professionnelle, sur présentation d'un passeport et justificatif de domicile.

Aucun paiement fractionné en espèces, combiné avec un autre moyen de paiement pour le soldé, ne sera accepté, même si le montant en espèces reste inférieur au plafond autorisé.

En cas d'acquisition de plusieurs lots, et sauf indication contraire expressément formulée par l'acheteur lors du paiement partiel, ce dernier renonce au bénéfice de l'article 1342-10 du Code civil. Il accepte que PIASA impute librement ledit paiement partiel sur les différentes sommes dues, dans l'intérêt commun des parties et afin d'assurer l'efficacité de l'ensemble des ventes conclues.

2. Frais acheteur

En sus du prix de l'adjudication, l'adjudicataire devra acquitter par lot et par tranche dégressive les commissions et taxes suivantes :

26% HT+ TVA au taux en vigueur de 1 à 700.000 €
20% HT+ TVA au taux en vigueur de 700.001 € à 4.000.000 €
12% HT+ TVA au taux en vigueur au-delà de 4.000.001 €

Le taux de TVA en vigueur est de 20%, à l'exception des livres, auxquels s'applique un taux réduit de 5,5%.

Des frais additionnels (en sus des commissions et taxes mentionnées ci-dessus) seront facturés par PIASA aux adjudicataires ayant enchéri en ligne via des plateformes digitales tierces, autres que PIASA Live. En revanche, aucun frais additionnel (en sus des commissions et taxes mentionnées ci-dessus) ne sera appliqué aux adjudicataires ayant porté leurs enchères en ligne via PIASA Live. Nous recommandons à tous les enchérisseurs de vérifier attentivement les frais applicables en consultant les conditions générales propres à chaque plateforme avant de placer une enchère.

La commission sur le prix d'adjudication, telle que précisée ci-dessus, sera alors majorée comme suit dans les cas suivants :

INVALUABLE

5% HT+ TVA au taux en vigueur jusqu'à 5.000 €

4% HT+ TVA au taux en vigueur de 5.001 € à 10.000 €

3% HT+ TVA au taux en vigueur de 10.001 € à 15.000 €

2% HT+ TVA au taux en vigueur de 15.001 € à 20.000 €

1% HT+ TVA au taux en vigueur au-delà de 20.001 €

LIVEAUCTIONEERS

5% HT+ TVA au taux en vigueur quel que soit le montant adjugé.

DROUOT

1,5% HT+ TVA au taux en vigueur quel que soit le montant adjugé.

INTERENCHERES

1,5% HT+ TVA au taux en vigueur quel que soit le montant adjugé.

3.Régime de la TVA applicable

Les ventes réalisées par PIASA sont soumises aux règles fiscales et douanières en vigueur en France. À ce titre, et sans prétendre à l'exhaustivité, les principes suivants sont rappelés. PIASA étant sous le régime fiscal de la marge prévu à l'Article 297A du CGI, il ne sera délivré aucun document faisant ressortir la TVA.

Par exception à ce qui précède, les lots dont le numéro est précédé par l'un des symboles suivants **x / x x** ou **z / z z** seront vendus selon le régime général de la TVA, conformément à l'article 83-1 de la loi n° 2023-1322 du 29 décembre 2023. La TVA s'appliquera alors sur la somme du prix d'adjudication et des frais acheteurs, au taux réduit de 5,5% pour les œuvres d'art, objets de collection ou d'antiquité tels que définis à l'article 98 A de l'annexe III du Code général des impôts, ces lots étant identifiés par les symboles **x** ou **xx**. Elle sera appliquée au taux normal de 20% pour les autres biens,

incluant, sans s'y limiter, les bijoux et les montres de moins de 100 ans d'âge ainsi que les multiples, ces lots étant identifiés par les symboles **z** ou **z z**.

Dès lors que le lot vendu est soumis au régime général, les professionnels de l'Union Européenne ayant un numéro de TVA intracommunautaire et fournissant la preuve de l'export des lots de la France vers un autre Etat membre, pourront solliciter le remboursement de la TVA.

4. Défaut de paiement

Conformément à l'article L.321-14 du Code de Commerce, à défaut de paiement par l'adjudicataire, après mise en demeure adressée à l'acquéreur par lettre recommandée avec accusé de réception, restée infructueuse, le bien est remis en vente à la demande du vendeur sur réitération des enchères ; si le vendeur ne formule pas cette demande dans un délai de trois mois à compter de l'adjudication, PIASA aura mandat d'agir en son nom et pour son compte et pourra :

- soit notifier à l'adjudicataire défaillant la résolution de plein droit de la vente, sans préjudice des éventuels dommages-intérêts. L'adjudicataire défaillant demeure redevable des frais de vente ;

- soit poursuivre l'exécution forcée de la vente et le paiement du prix d'adjudication et des frais de vente, pour son propre compte et/ou pour le compte du vendeur.

PIASA SAS se réserve le droit d'exclure des ventes futures tout adjudicataire qui aura été défaillant ou qui n'aura pas respecté les présentes conditions générales de vente.

À ce sujet, la société de ventes volontaires PIASA est adhérente au Registre central de prévention des impayés des Commissaires-priseurs auprès duquel les incidents de paiement sont susceptibles d'inscription. Les droits d'accès, de rectification et d'opposition pour motif légitime sont à exercer par le débiteur concerné auprès du Symev, 15 rue Freycinet, 75016 Paris.

RETRAIT DES LOTS

L'adjudicataire est tenu de prendre toutes les dispositions nécessaires au retrait de ses lots, lequel s'effectue exclusivement à ses frais. Il assume seul la responsabilité de la vérification de leur état, ainsi que de leur emballage, de leur assurance et de leur transport. PIASA décline toute responsabilité à ce titre. La signature du bon de retrait vaut acceptation du lot. Aucune réclamation ne sera recevable une fois le bon de retrait signé.

AU SEIN DE NOTRE ZONE DE STOCKAGE EN BELGIQUE

Embelco, Woluwelaan 147, 1831 Diegem, Belgique. Le lundi, mardi, mercredi, jeudi de 8h30 à 17h et le vendredi de 8h30 à 14h. Tél : +32 2 725 09 69

Si les oeuvres et meubles ne sont pas récupérés dans les 10 jours au stockage à Zaventem, les frais seront comptés à raison de 15 €/m2/semaine à partir du lundi 16 mars 2026. Ces frais seront facturés directement par Embelco.

Pour les résidents hors Belgique

Une navette vers Paris pourra être organisée pour les acheteurs parisiens (40€ par lot) et pourront être enlevés à partir du lundi suivant la vente :

AU SEIN DE NOTRE ZONE DE STOCKAGE EN FRANCE

PIASA 5 boulevard Ney 75018 Paris (Ouvert de 9h à 12h et de 14h à 17h). Entrée par le 215 rue d'Aubervilliers 75018 Paris (Niveau -1, zone C-15). Hauteur maximum du camion : 3m90

L'enlèvement des objets se fait sur rendez-vous par mail : piasa-ney@piasa.fr

Les lots pourront être gardés à titre gracieux pendant 30 jours. Passé ce délai, des frais de dépôts et d'assurance seront supportés par les acquéreurs au tarif de 30€ HT forfaitaire et 3€ HT par jour calendaire et par lot, 6€ HT par jour calendaire et par lot concernant le mobilier.

Passé 60 jours, PIASA décline toute responsabilité quant aux dommages que l'objet pourrait encourir, la garantie de PIASA cessera alors de plein droit.

EXPORTATION

L'exportation hors de France ou l'importation dans un autres

pays d'un lot, peut être affectée par les lois du pays dans lequel il est exporté, ou importé. L'exportation de tout bien hors de France ou l'importation dans un autre pays peut être soumise à l'obtention d'une ou plusieurs autorisation(s) d'exporter ou d'importer. Certaines lois peuvent interdire l'importation ou interdire la revente d'un lot dans le pays dans lequel il a été importé.

L'exportation de certains objets dans un pays de l'Union Européenne est subordonnée à l'obtention d'un certificat d'exportation délivré par les services compétents du Ministère de la Culture, dans un délai maximum de 4 mois à compter de sa demande.

La réglementation internationale du 3 mars 1973, dite Convention de Washington, a pour effet la protection de spécimens et d'espèces dits menacés d'extinction. L'exportation ou l'importation de tout lot composé ou comportant une partie (quel qu'en soit le pourcentage) en ivoire, écailles de tortues, peau de crocodile, corne de rhinocéros, os de baleine, certaines espèces de corail et en palissandre etc. peut être restreinte ou interdit.

A titre informatif, le règlement (UE) 2021/2280 de la Commission du 16 décembre 2021 interdit l'exportation en dehors de l'Union Européenne de tout lot contenant un élément en ivoire travaillé, à l'exception des instruments de musique pré-1975.

Il appartient, sous sa seule responsabilité, à l'acheteur de prendre conseil et vérifier la possibilité de se conformer aux dispositions légales ou règlementaires qui peuvent s'appliquer à l'exportation ou l'importation d'un lot, avant même d'enchérir. Dans certains cas, le lot concerné ne peut être transporté qu'assorti d'une confirmation par expert, aux frais de l'acheteur, de l'espèce et ou de l'âge du spécimen concerné.

PIASA peut, sur demande, assister l'acheteur dans l'obtention des autorisations et rapport d'expert requis. Ces démarches seront conduites aux frais de l'acheteur. Cependant, PIASA ne peut garantir l'obtention que les autorisations seront délivrées. PIASA ne saurait en aucun cas garantir l'obtention des autorisations, lesquelles relèvent exclusivement des autorités compétentes.

En cas de refus ou de retard dans l'obtention du permis, l'acheteur demeure tenu de régler l'intégralité du prix d'achat du lot.

En cas d'exportation d'un lot hors de l'Union européenne, la TVA percue sur la commission ou sur le prix de vente du lot peut être remboursée à l'adjudicataire, dans les délais légaux, sous réserve de la présentation des documents douaniers justifiant l'exportation du lot concerné.

LOI APPLICABLE ET ATTRIBUTION DE COMPÉTENCE

Les dispositions des conditions de vente sont indépendantes les unes des autres. La nullité de l'une quelconque des dispositions des présentes conditions de vente n'affectera pas la validité des autres dispositions. Les présentes conditions de ventes sont rédigées en français et régies par le droit français. Les éventuels litiges relatifs à l'interprétation ou l'application des présentes Conditions Générales de Vente seront portés devant les juridictions françaises, compétentes dans le ressort du siège social de PIASA.

PROTECTION DES DONNÉES PERSONNELLES

PIASA s'engage à assurer la protection des données personnelles collectées dans le cadre de l'organisation de ses ventes aux enchères publiques. Toute personne souhaitant porter des enchères est invitée à consulter la politique de confidentialité de PIASA, disponible sur son site internet, et à prendre connaissance de l'ensemble de ses droits en la matière. Conformément à la réglementation en vigueur, tout client de PIASA dispose d'un droit d'accès, de rectification et d'opposition concernant ses données personnelles.

PROPRIÉTÉ INTELLECTUELLE

PIASA est titulaire des droits de reproduction de l'ensemble du contenu de son catalogue, dont toute reproduction, intégrale ou partielle, est strictement interdite. Par ailleurs, PIASA attire l'attention de ses clients sur le fait que la vente d'un lot n'importe en aucun cas la cession des droits d'auteur qui y sont attachés.

GENERAL TERMS AND CONDITIONS OF AUCTION - PIASA

“Public auctions are sales which involve the participation of a third party, acting as agent of the owner or his representative, to offer and sell an item of property to the highest bidder at the end of a process of competitive bidding that is open to the public and transparent. The highest bidder acquires the sold item for his own benefit ; he is bound to pay the price. Except where specially provided otherwise or for sales made within a purely private circle, these sales are open to any person able to bid and no restriction may be made on the freedom of bidding.” (Article L 320-2 of the Commercial Code)

The Maison de Ventes (Auction House) PIASA is a public auction operator governed by the provisions of Articles L 321-1 et seq. of the Commercial Code. The Auction House acts as agent of the seller who enters into contract with the buyer. In its capacity as a voluntary sales operator, PIASA is subject to the obligations set out in articles 561-2 et seq. of the French Monetary and Financial Code, with regard to the fight against money laundering and terrorist financing. The auctions are subject to these general terms and conditions.

PRIOR TO THE SALE

1. Description and presentation of the lots

Potential buyers are invited to examine the items that may interest them and to observe their condition prior to the auction, including in particular during exhibitions.

PIASA remains at their disposal to provide reports on the condition of the lots, according to artistic and scientific knowledge at the date of the auction. Condition reports are available free of charge, upon request, to assist the prospective buyer in evaluating the condition of a lot.

The absence of a reserve in the catalog doesn't imply that the lot is perfectly conserved and free of restorations or imperfections of any kind. The lots are sold in the condition in which they are at the time of the sale.

The information contained in the catalogue shall not be considered exhaustive and cannot, on its own, justify a decision to bid without a personal inspection of the Lot, provided that it has been made available during a public viewing. Consequently, no claim will be admissible as of the time of the adjudication, as the lots were available for examination at the exhibition. The dimensions and weights are given for information only. Colors and shades may vary on paper or on screen from their presentation during a physical examination. Furthermore, PIASA accepts no responsibility for the electrical systems of the lighting fixtures offered for sale, as these may, in some cases, not comply with current regulations

2. Appraisal

In the catalog, appraisal appears after each lot. This is only an indication, the hammer price shall result from free bidding. Appraisals may be given in several currencies. The rounding of these conversions may lead to a slight difference compared to laws on rounding. The low estimate mentioned in the catalog cannot be lower than the reserve price, and can be modified until the moment of the sale. Appraisals don't include any applicable taxes or fees.

3. Provenance and authenticity

In the framework of the protection of items of cultural property, PIASA makes all effort within its means to verify the origin of the auctioned lots. In the event of dispute, notably as to the authenticity or origin of the sold items, PIASA, bound by a best efforts obligation, shall only be liable under the express condition of demonstration that it has committed a proven personal wrong.

Any liability claim against the Auction House will be barred after the limitation period of 5 years following the sale or appraisal. PIASA reserves the right to withdraw the lot from auction at any time if there is doubt as to its authenticity or origin.

4. Special indications

The lots preceded by an * belong to a shareholder, employee or expert of PIASA. The information notices contained in the catalogue are drawn up with all due diligence, by PIASA and the expert assisting it where relevant, subject to any notifications, declarations or rectifications announced orally at the time of presentation of the item and set down in the minutes of the sale.

PARTICIPATION TO THE AUCTION

Bidders are invited to present themselves to PIASA SAS before the sale in order to enable their personal details to be registered (an identity document will be requested). The bidder shall be held liable for any inaccurate information they provide. By taking part in our sales, bidders agree to strictly comply with all laws and regulations in force at the time of the sale.

For an individual, registration requires a valid photo identification and proof of address if your current address is not on the identification.

For a company, registration requires, in addition, a certificate

of registration less than three months old indicating the name of the legal representative and the registered office. PIASA may also request any relevant document identifying the beneficial owners.

PIASA reserves the right to verify the information provided and to request the bank details in the name of the bidder.

Furthermore, PIASA reserves the right no to register a client for sale if the employees consider that this client does not bring all guarantees for the security of the transaction.

There are several possibilities for buyers to bid.

1. Bidding in the auction room

The usual method of bidding is by being present in the room during the auction. You must register online or in person at our office 24 hours before the sale.

2. Purchase orders

A customer who cannot attend the sale may leave a purchase order. PIASA will act on behalf of the bidder, in accordance with the instructions contained on the purchase order form, and in his or her best interests. The limits in euros indicated on the purchase order correspond to the hammer price and do not include taxes and commissions payable by the buyer. If two purchase orders are identical, priority will go to the first order received.

3. Telephone bidding

PIASA may carry telephone bids on behalf of a potential buyer. The potential buyer must present himself to the auction house in advance. PIASA cannot be held liable for any difficulty in the telephone connection or in the event of error or omission concerning the receipt of telephone bids.

No telephone bids will be accepted for lots where the appraisal is less than €300.

Written purchase orders or telephone bids are facilities that are provided to customers without charge. Neither PIASA nor its employees may be held liable in the event of any error or omission in executing them or failing to execute them.

4. Bid Online

PIASA cannot be held responsible in the event of dysfunction whatsoever affecting the digital platforms used to bid online, even if this malfunction affects the PIASA LIVE platform. The user must read and accept, without reservation, the conditions of use of each platform.

5. Mandate on behalf of a third party

Each bidder is deemed to be acting on his own behalf, however he may inform PIASA in advance that he is acting as agent on behalf of a third party. PIASA reserves the right to accept or refuse the agent's representative status.

Requests for purchase orders and telephone bids may be made using the online form available on the site www.piasa.fr or by using the form provided for this purpose at the end of the auction catalogue.

AUCTION PROCEEDINGS

1. The bids

The auctioneer is freely entitled to proceed with bidding. Bids made in the auction room will take precedence to online bids. In the event that a reserve price has been set by the seller, PIASA may carry bids on behalf of the seller until this price has been reached. The lower limit of the appraisal stated in the catalogue cannot be lower than the reserve price, and may be modified up to the time of the auction. The winning bidder shall be the highest and final bidder. After the hammer fall, the auctioneer cannot take account of any other bid whatsoever.

2. The presentation of the objects

Any changes to the catalog descriptions will be stated verbally during the sale and noted in the minutes. At the time of the auction, PIASA shall be entitled to shift lots, group or subdivide lots, or withdraw lots from the auction.

PIASA may use video devices during the auction to present the items put up for auction. PIASA shall bear no liability in the event of a handling error (presentation of an item that is different to the one for which bidding is made) or in the event of dysfunction in the platform permitting online bidding.

3. Right of pre-emption

In accordance with the provisions of articles L123-1 and L123-2 of the Code du Patrimoine, amended by the Law of 10 July 2000, the French State has a right of pre-emption over certain works of art sold at public auction. The State will then enter by way of subrogation into the rights of the highest bidder. This right must be exercised immediately after the hammer fall, and confirmed within a period of fifteen days following the sale. PIASA cannot be held liable for the conditions under which pre-emption is exercised by the French State.

ENFORCEMENT OF THE SALE

The announcement of the sale (adjudication) causes transfer of ownership title. A contract of sale is concluded between the seller and the successful bidder.

As of the time of the adjudication, the items shall be the entire responsibility of the buyer who must remove them as soon as possible. He will also have to insure his purchase(s) as soon as the adjudication is pronounced, the whole of the risks, in particular of loss, degradations, theft or others, being from this moment transferred to him.

1. Payment

In accordance with Article L320-2 of the Code du commerce states, the highest bidder acquires the property auctioned in his favor and is required to pay the price cash.

Payment of the sale price must be made personally by the winning bidder, without delay after the auction, by one of the methods of payment listed below and issued in his name.

The winning bidder may pay using the following means:

- By credit or debit card only in the auction room, 118 rue du Faubourg Saint-Honoré 75008 Paris or at PIASA warehouse, 5 Boulevard Ney 75018 Paris: VISA and MASTERCARD. (American express not accepted)
- By certified bank cheque in euros with compulsory presentation of a valid identity document, and extract of registration in the trade registry ("Kbis" extract) dating from within the last 3 months for legal entities.
- By wire transfer in euros:

BANQUE NEUFILIZE OBC, 121 bid Haussmann 75008 Paris
International Bank Account Number (IBAN)

FR76 3078 8001 0009 0121 9000 289

BIC (Bank Identification Code)

NSMBFRPPXXX

4. Cheques drawn on a foreign bank will not be authorised except with PIASA's prior agreement. For that purpose, buyers are advised to obtain a letter of credit from their bank for a value approaching their intended purchase price, which they will transmit to PIASA.

5. In cash:

- Up to €1,000 including costs and taxes, where the debtor's tax residence is in France or if acting for the purposes of a professional activity.

- Up to €15,000 including costs and taxes where the debtor proves not being having tax residency

in France and not acting for the purposes of a professional

activity, on presentation of a passport and proof of residence.

No split payment in cash, combined with another method of payment for the balance, will be accepted, even if the cash portion remains below the legal limit.

In the event of the purchase of multiple lots, and unless the buyer expressly indicates otherwise at the time of partial payment, they waive the benefit of Article L342-10 of the French Civil Code. The buyer agrees that PIASA may freely allocate the said partial payment to the various amounts owed, in the common interest of the parties and to ensure the efficiency of all concluded sales.

2. Buyer's selling costs

In addition to the hammer price, the winning bidder must pay the following commission and taxes, per lot and in accordance with the relevant price brackets:

26% excl. VAT + VAT at the applicable rate from €1 to €700,000

20% excl. VAT + VAT at the applicable rate from €700,001 to €4,000,000

12 % excl. VAT + VAT at the applicable rate above €4,000,001

The applicable VAT rate is 20%, except for books, which benefit from a reduced rate of 5.5%.

Additional fees (in addition to the commissions and taxes mentioned above) will be charged by PIASA to successful bidders who placed their bids online via third-party digital platforms, other than PIASA Live. Conversely, no additional fees (beyond the commissions and taxes mentioned above) will be applied to successful bidders who placed their bids online via PIASA Live. We strongly recommend that all bidders carefully review the applicable fees by consulting the terms and conditions specific to each platform before placing a bid.

The commission on the hammer price, as specified above, shall then be increased as follows in the following cases:

INVALUABLE

5% excl. VAT + VAT at the applicable rate up to € 5,000

4% excl. VAT + VAT at the applicable rate from € 5,001 to € 10,000

3% excl. VAT + VAT at the applicable rate from € 10,001 to € 15,000

2% excl. VAT + VAT at the applicable rate from € 15,001 to € 20,000

1% excl. VAT + VAT at the applicable rate over € 20,001

LIVEAUCTIONEERS

5% excl. VAT + VAT at the applicable rate regardless of the hammer price amount.

DROUOT

1.5% excl. VAT plus VAT at the applicable rate, regardless of the hammer price, for all other sales.

INTERENCHERES

1.5% excl. VAT + VAT at the applicable rate, regardless of the hammer price.

3. Applicable VAT regime

Sales conducted by PIASA are subject to the tax and customs regulations in force in France. Accordingly, and without claiming to be exhaustive, the following principles are recalled. No document showing VAT will be issued, as the company is subject to the margin system provided for Article 297 A of the CGI.

By way of exception to the foregoing, lots whose number is preceded by one of the following symbols **x / xx or z / zz** will be sold under the general VAT regime, in accordance with Article 83-1 of Law No. 2023-1322 of 29 December 2023. VAT will then be applied to the sum of the hammer price and the buyer's premium, at the reduced rate of 5.5% for works of art, collectors' items or antiques as defined in Article 98 A of Annex III of the French General Tax Code, these lots being identified by the symbols **x** or **xx**. It will be applied at the standard rate of 20% for other goods, including, but not limited to, jewelry, watches less than 100 years old, and multiples, these lots being identified by the symbols **z** or **zz**.

Where the lot sold is subject to the general VAT regime, professionals within the European Union holding an intra-Community VAT number and providing proof of the export of the lots from France to another Member State, may request a refund of the VAT.

GENERAL TERMS AND CONDITIONS OF AUCTION - PIASA

Union requires an export certificate issued by the competent departments of the Ministry of Culture within a maximum period of 4 months following the application.

The international regulations of 3 March 1973, known as the Washington Convention (Convention on International Trade of Endangered Species, CITES), have the effect of protecting specimens and species threatened with extinction. The export or import of any lot made of or containing any part (whatever the percentage) of ivory, tortoiseshell, crocodile skin, rhinoceros horn, whalebone, certain species of coral, rosewood etc. may be restricted or prohibited.

It is the buyer's sole responsibility to take advice and meeting the requirements of any laws or regulations which apply to exporting or importing any lot, prior to bidding. In some cases, the lot concerned may only be shipped along with an independent scientific confirmation of species and/or age of the specimen concerned, which will be issued at the expense of the buyer.

The Commission Regulation (EU) 2021/2280 of December 16, 2021 prohibits the export outside the European Union of any lot containing a worked ivory component, with the exception of pre-1975 musical instruments.

PIASA can, on request, assist the buyer in obtaining the required licenses and independent scientific confirmation. This proceeding will be carried out at the buyer's expense. However, PIASA cannot guarantee that the buyer will get the appropriate license.

However, PIASA cannot guarantee that the necessary authorizations will be granted. PIASA cannot under any circumstances guarantee the issuance of such authorizations, which fall exclusively within the competence of the relevant authorities.

In the event of refusal or delay in obtaining the permit, the buyer remains liable to pay the full purchase price of the lot. Such a refusal or delay shall not allow for late payment or cancellation of the sale. Transportation of the lots shall be made at the expense and entirely under the responsibility of the winning bidder. The sale is made for payment with immediate value and in euros.

In the event of the export of a lot outside the European Union, the VAT collected on the commission or on the sale price of the lot, may be refunded to the buyer within the statutory time limits, subject to the presentation of customs documents evidencing the export of the lot concerned.

GOVERNING LAW AND JURISDICTION

All of the provisions of the terms and conditions of auction are independent of one another. The nullity of any one of the terms and conditions cannot cause any of the other terms and conditions of auction to be inapplicable. These terms and conditions of auction are drafted in French and governed by French law. Any dispute concerning the interpretation or application of these General Terms and Conditions of Auction shall be brought before the competent French courts of the judicial district in which the registered offices of PIASA are located.

PERSONAL DATA PROTECTION

PIASA is committed to ensuring the protection of personal data collected in connection with the organization of its public auctions. Any person wishing to place a bid is invited to consult PIASA's privacy policy, available on its website, and to familiarize themselves with their full rights in this regard. In accordance with applicable regulations, all PIASA clients have the right to access, rectify, and object to the processing of their personal data.

INTELLECTUAL PROPERTY RIGHTS

PIASA holds the reproduction rights to all content in its catalogue, and any reproduction, whether in whole or in part, is strictly prohibited. Furthermore, PIASA draws its clients' attention to the fact that the sale of a lot in no way implies the transfer of any associated copyright.

From Bauhaus to Post-war Design
from one Brussels Collection

Mercredi 4 mars 2026 à 15h
March 4th, 2026 at 5PM
PIASA
118 rue du Faubourg Saint-Honoré 75008 Paris
Fax : + 33 1 53 34 10 11

- ORDRE D'ACHAT|ABSENTEE BID
- ENCHÈRES PAR TÉLÉPHONE|BIDDING BY TELEPHONE

Nom et prénom|Name & First Name:

Adresse|Address:

Téléphone|Telephone:

Portable|Cellphone:

Téléphone pendant la vente|Telephone during the sale:

E-mail/Fax|E-mail/Fax:

Banque|Bank:

Personne à contacter|Person to contact:

Adresse|Address:

Téléphone|Telephone:

Numéro du compte|Account number:

Code banque|Bank code:

Code guichet|Branch code:

Joindre obligatoirement un RIB ainsi qu'une copie d'une pièce d'identité (passeport ou carte nationale d'identité).
Please enclose your bank details and a copy of your identity card or your passport.

Les ordres d'achat écrits ou les enchères par téléphone sont une facilité pour les clients. Ni PIASA, ni ses employés ne pourront être tenus responsables en cas d'erreurs éventuelles ou omission dans leur exécution comme en cas de non exécution de ceux-ci.
Absentee and telephone bidding are services offered to clients. Neither PIASA nor its staff can accept liability for any errors or omissions that may occur in carrying out these services.

Les demandes d'enchères téléphoniques doivent impérativement nous parvenir au moins 24 heures avant la vente.
Ce service est offert pour les lots dont l'estimation basse est supérieure à 500€.
To allow time for processing, absentee bids should be received at least 24 hours before the sale begins. This service is offered for the lots with a low estimate above 500€.

LOT N°	DESCRIPTION DU LOT LOT DESCRIPTION	LIMITE EN € LIMIT IN €

J'ai pris connaissance des conditions générales, informations et avis imprimés dans le catalogue et accepte d'être lié(e) par leur contenu ainsi que par toute modification pouvant leur être apportée, soit par avis affiché dans la salle de vente, soit par annonce faite avant ou pendant la vente. Je vous prie d'acquérir pour mon compte personnel, aux limites en euros, les lots que j'ai désignés ci-contre (les limites ne comprenant pas les frais à la charge de l'acheteur).
I have read the terms and conditions of sale as printed in the catalogue and agree to be bound by their contents as well as by any modifications that may be made to them, indicated either by notice in the saleroom or as announced before or during the sale. Please bid on my behalf up to the limit stipulated in euros, for the lot(s) designated opposite (exclusive of buyer's premium).

Date:

Signature obligatoire|Signature obligatory:

COMPTABILITÉ

ACHETEURS
Gaëlle Le Dréau
Tél. : +33 1 53 34 10 17
g.ledreau@piasa.fr

VENDEURS
Odile de Coudenhove
Tél. : +33 1 53 34 12 85
o.decoudenhove@piasa.fr

DÉPÔT ET STOCKAGE

Pour les résidents belges :
Sur RDV du lundi au jeudi de 9h à 17h
Embelco
Woluwelaan 147
1831 Diegem, Belgique
Tel: +32 2 725 09 69

Pour les résidents hors-Belgique :
Sur RDV du lundi au vendredi de 9 à 12h et de 14 à 17h
5 boulevard Ney 75 018 Paris
Tél. : +33 1 40 34 88 83
Entrée par :
215 rue d'Aubervilliers
75 018 Paris

Milène Sanches
m.sanches@piasa.fr
Amine Hajji
a.hajji@piasa.fr
Namisse Sahnoune
n.sahnoune@piasa.fr
Nassim Ammiche
n.ammiche@piasa.fr

DIGITAL
COMMUNICATION
MARKETING

Responsable Communication
Jonathan Dureisseix
Tél. : +33 1 53 34 12 36
j.dureisseix@piasa.fr

Assistante Communication et Digital
Jade Otormin
Tél. : +33 1 53 34 12 88
j.otormin@piasa.fr

Assistante Communication et Digital
Gaëlle Refloc'h
Tél. : +33 1 53 34 10 15
g.refloch@piasa.fr

Agnès Renoult
Communication
Donatienne de Varine
Tél. : +33 1 87 44 25 25
donatienne@agnesrenoult.com

DÉPARTEMENTS

ART MODERNE ET CONTEMPORAIN
Directrice
Florence Latieule
Tél. : +33 1 53 34 10 03
f.latieule@piasa.fr

Directrice adjointe
Laura Wilmotte-Koufopandelis
Tél. : +33 1 53 34 13 27
lwilmotte@piasa.fr

Catalogueuse
Gabrielle de Soye
Tél. : +33 1 53 34 12 39
g.desoye@piasa.fr

Responsable de ventes
Louise Herail
Tél. : +33 1 53 34 10 02
l.herail@piasa.fr

ARTS DÉCORATIFS DU XX^e SIÈCLE ET DESIGN - PARIS
Directrice
Directeur
Frédéric Chambre
f.chambre@piasa.fr

Directrice adjointe
Marine Sanjou
m.sanjou@piasa.fr
Tél. : +33 1 53 34 10 19

Directrice adjointe
Leslie Marson
l.marson@piasa.fr
Tél. : +33 1 53 34 10 06

Directeur adjoint
Paul Viguiet
Tél. : +33 1 45 44 43 54
p.viguiet@piasa.fr

Responsable de ventes
Melanie Steen
Tél. : + 33 1 53 34 12 80
m.steen@piasa.fr

Responsable de ventes
Vera Karanova
Tél. : + 33 1 45 44 43 53
v.karanova@piasa.fr

Responsable de ventes
Antoinette Schneider
Tél. : + 33 1 45 44 12 71
a.schneider@piasa.fr

ARTS DÉCORATIFS DU XX^e SIÈCLE ET DESIGN - BRUXELLES

Valentine Roelants du Vivier
Tél. : +32 478 488 492
v.roelants@piasa.fr

MOBILIER OBJETS D'ART
ARGENTERIE
HAUTE-ÉPOQUE
TABLEAUX ET DESSINS ANCIENS
TIMBRES
VENTES GÉNÉRALISTES
INVENTAIRES
Tél. : +33 1 53 34 10 10

BIJOUX ET MONTRES
Spécialiste sénior
Véronique Tajan
Tél. : +33 1 53 34 12 89
Tél. : +33 6 75 37 82 70
v.tajan@piasa.fr

Spécialiste sénior
Dora Blary
Tél. : +33 1 53 34 13 30
d.blary@piasa.fr

VENTES DIGITALES ONLIVE
Jessica Franceschi
Tél. : + 33 1 53 34 12 80
j.franceschi@piasa.fr

PIASA
BELGIQUE

BUREAU DE REPRÉSENTATION EN BELGIQUE
Co-Directrice
Sabine Mund
Tél. : +32 496 469 654
s.mund@piasa.fr

Co-Directrice
Valentine Roelants du Vivier
Tél. : +32 478 488 492
v.roelants@piasa.fr

Consultant
Thierry Belenger
Tél. : +32 475 984 038
thierry.belenger@me.com

PIASA S.A.

DIRECTRICE GÉNÉRALE
Marie Filippi

VICE-PRÉSIDENT ASSOCIÉ
DIRECTEUR GÉNÉRAL
Frédéric Chambre

DIRECTEUR GÉNÉRAL ADJOINT
Fabien Béjean-Leibenson

SECRETARIAT
Laurence Dussart
Tél. : +33 1 53 34 12 87
l.dussart@piasa.fr

SERVICE JURIDIQUE
Laetitia Merendon
Tél. : +33 1 53 34 12 81
l.merendon@piasa.fr

OFFICE MANAGER
Charlotte Micheels
c.micheels@piasa.fr

PIASA

PIASA
118 rue du Faubourg Saint-Honoré
75 008 Paris

Tél. : +33 1 53 34 10 10
Fax: +33 1 53 34 10 11
contact@piasa.fr
www.piasa.fr

Piasa SA Ventes volontaires aux enchères publiques
agrément n° 2001-020

INVENTAIRES
Frédéric Chambre
est à votre disposition pour estimer vos œuvres ou collections en vue de vente, partage, dation ou assurance.

COMMISSAIRES PRISEURS
Frédéric Chambre
Leslie Marson

CRÉATION ORIGINALE
Mathieu Mermillon

RÉALISATION GRAPHIQUE
Charly Bassagal, Spplmnts
Marie Eyries, Mewsgraphics
Gaëlle Refloc'h, Piasa

PHOTOGRAPHIES
Xavier Defaix
Studio Christian Baraja

