

PIASA
BELGIQUE

Design

JEUDI 18 JUIN 2026
DONDERDAG 18 JUNI 2026
PIASA



ART MODERNE ET CONTEMPORAIN BELGE
MODERNE EN HEDENDAAGSE BELGISCHE KUNST

Sabine Mund
Tél. : +32 496 469 654
s.mund@piasa.fr

ARTS DÉCORATIFS DU XXE SIÈCLE
ET DESIGN - BRUXELLES

Valentine Roelants du Vivier
Tél. : +32 478 488 492
v.roelants@piasa.fr

ARTS DÉCORATIFS DU XX^e SIÈCLE
ET DESIGN - PARIS

Directeur
Frédéric Chambre
f.chambre@piasa.fr

Directrice adjointe
Marine Sanjou
m.sanjou@piasa.fr
Tél. : +33 1 53 34 10 19

Directrice adjointe
Leslie Marson
l.marson@piasa.fr
Tél. : +33 1 53 34 10 06

Directeur adjoint
Paul Viguiet
Tél. : +33 1 45 44 43 54
p.viguiet@piasa.fr

Responsable de ventes
Vera Karanova
Tél. : + 33 1 45 44 43 53
v.karanova@piasa.fr

Responsable de ventes
Antoinette Schneider
Tél. : + 33 1 45 44 12 71
a.schneider@piasa.fr

Responsable de ventes
Melanie Steen
Tél. : + 33 1 53 34 12 80
m.steen@piasa.fr

Design

Vente N° 2372

Enchérissez en direct sur www.piasa.fr

VENTE AUX ENCHERES PUBLIQUES BRUXELLES

Par le Ministère de l'étude LEROY & Associés
Huissiers de Justice à 1050 Bruxelles

Design

Vente / Veiling

Jeudi 18 juin 2026 à 17 h
Donderdag 18 juni 2026 om 17:00

Lieu de vente / Plaats van de veiling

La Patinoire Royale
Rue Veydtstraat 15, 1060 Bruxelles / *Brussel*

Exposition publique / Publieke Tentoonstelling

Vendredi 12 juin de 10 h à 19 h / *Vrijdag 12 juni van 10 tot 19 uur*
Samedi 13 juin de 11 h à 18 h / *Zaterdag 13 juni van 11 tot 18 uur*
Dimanche 14 juin de 11 h à 18 h / *Zondag 14 juni van 11 tot 18 uur*
Lundi 15 juin de 10 h à 19 h / *Maandag 15 juni van 10 tot 19 uur*
Mardi 16 juin de 10 h à 19 h / *Dinsdag 16 juni van 10 tot 19 uur*
Mercredi 17 juin de 10 h à 19 h / *Woensdag 17 juni van 10 tot 19 uur*
Jeudi 18 juin de 10 h à 12 h / *Donderdag 18 juni van 10 tot 12 uur*

Téléphone pendant l'exposition et la vente / *Telefoon tijdens de tentoonstelling en veiling*

T. +32 (0) 2 533 03 90

Enchérissez en direct sur www.piasa.fr



200



200. **Gustave Serrurier-Bovy** (1858-1910)

Lits jumeaux
Chêne, fer noirci et roulettes
Estampille 'Serrurier Liège'
Modèle créé vers 1899
H 138 x L 207 x P 222,5 cm
3 000 / 4 000 €

201. **Gustave Serrurier-Bovy** (1858-1910)

Penderie
Chêne et fer noirci
Modèle créé vers 1899
H 210 x L 95 x P 60 cm
Bibliographie: F. Bigot du Mesnil du Buisson
et E. du Mesnil du Buisson, 'Serrurier-Bovy
un Créateur Précurseur', Éd. Faton, Dijon, 2008,
peinture du même modèle p.118 fig.140.2
1 500 / 2 000 €



201



© D.R.





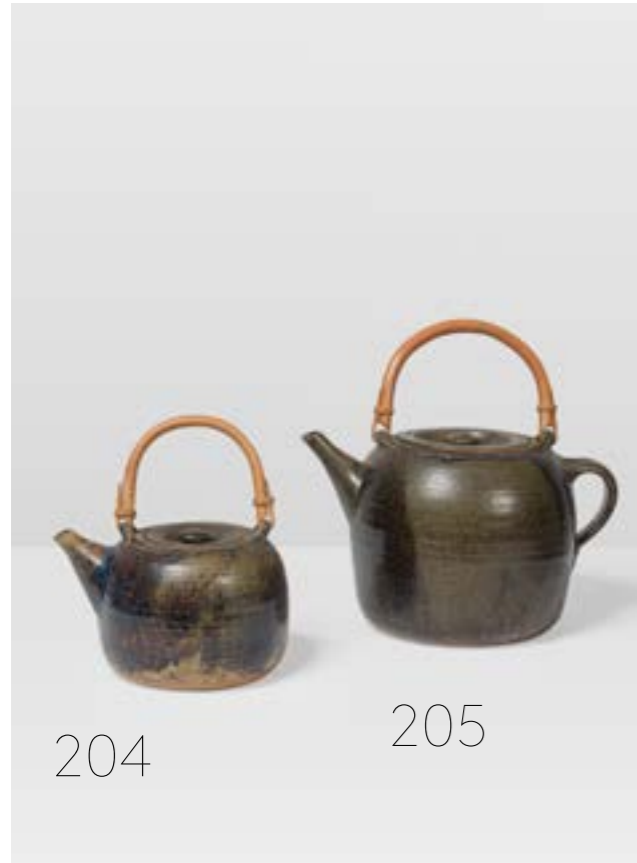
202

202. Pierre Culot (1938-2011)
Sculpture - Modèle 'Parchemin'
Grès
Monogrammée au revers
Modèle créé vers 1990
H 42 x L 55 cm
Nous remercions Joseph Culot pour
les informations qu'il nous a aimablement
communiquées sur cette œuvre et pour
nous avoir confirmé l'authenticité de cette pièce.
2000 / 3000 €

203. Pierre Culot (1938-2011)
Sculpture inspirée de la Victoire de Samothrace -
Modèle 'Chapiteau'
Grès et terre chamottée
Monogrammée
Modèle créé en 1993-1994
On y joint son socle d'origine
H 60,5 x L 39 x P 78 cm
H 85 x L 75 x P 30 cm (socle)
Nous remercions Joseph Culot pour
les informations qu'il nous a aimablement
communiquées sur cette œuvre et pour
nous avoir confirmé l'authenticité de cette pièce.
6000 / 9000 €



203



204

205

204. Pierre Culot (1938-2011)

Théière
Grès émaillé
Monogrammée
Modèle créé en 1981
H 14 x L 23 cm
Nous remercions Joseph Culot pour les informations qu'il nous a aimablement communiquées sur cette œuvre et pour nous avoir confirmé l'authenticité de cette pièce.
300 / 400 €



206

205. Pierre Culot (1938-2011)

Théière
Grès émaillé
Monogrammée sous la base
Modèle créé en 1981
H 21 x L 34 cm
Nous remercions Joseph Culot pour les informations qu'il nous a aimablement communiquées sur cette œuvre et pour nous avoir confirmé l'authenticité de cette pièce.
300 / 400 €

206. Pierre Culot (1938-2011)

Vase
Grès
Monogrammé sous la base
Modèle créé vers 2000
H 32 x L 20 x P 20 cm
Nous remercions Joseph Culot pour les informations qu'il nous a aimablement communiquées sur cette œuvre et pour nous avoir confirmé l'authenticité de cette pièce.
600 / 900 €

207. Pierre Culot (1938-2011)

Bac carré
Grès à bord émaillé
Monogrammé
Modèle créé vers 1985
H 30 x L 30 x P 30 cm
Nous remercions Joseph Culot pour les informations qu'il nous a aimablement communiquées sur cette œuvre et pour nous avoir confirmé l'authenticité de cette pièce.
600 / 900 €



207



208

209

208. Pierre Culot (1938-2011)
Suite de deux vases - Modèle 'Citroën'
Grès émaillé
Monogrammés sous la base
Modèle créé vers 1972
H 14 x L 13,5 x P 5,5 cm
Nous remercions Joseph Culot pour
les informations qu'il nous a aimablement
communiquées sur cette œuvre et pour
nous avoir confirmé l'authenticité de cette pièce.
800/1200 €

209. Pierre Culot (1938-2011)
Vase
Grès émaillé
Monogrammé sous la base
Modèle créé vers 1975
H 16 x L 13,5 x P 15 cm
Nous remercions Joseph Culot pour
les informations qu'il nous a aimablement
communiquées sur cette œuvre et pour
nous avoir confirmé l'authenticité de cette pièce.
600/900 €

210. Pierre Culot (1938-2011)
Suite de trois vases - Modèle 'Citroën'
Grès émaillé
Monogrammés sous la base
Modèle créé en 1975
H 15 x L 13,5 x P 5 cm
Nous remercions Joseph Culot pour
les informations qu'il nous a aimablement
communiquées sur cette œuvre et pour
nous avoir confirmé l'authenticité de cette pièce.
1000/1500 €



210



211

212

211. Pierre Culot (1938-2011)
Suite de deux vases - Modèle 'Citroën'
Grès émaillé
Monogrammés sous la base
Modèle créé en 1973
H 14 x L 14 x P 6 cm
Nous remercions Joseph Culot pour les informations qu'il nous a aimablement communiquées sur cette œuvre et pour nous avoir confirmé l'authenticité de cette pièce.
800/1200 €

212. Pierre Culot (1938-2011)
Suite de deux vases - Modèle 'Citroën'
Grès émaillé
Monogrammés sous la base
Modèle créé en 1973
H 14 x L 14 x P 6 cm
Nous remercions Joseph Culot pour les informations qu'il nous a aimablement communiquées sur cette œuvre et pour nous avoir confirmé l'authenticité de cette pièce.
800/1200 €

213. Pierre Culot (1938-2011)
Suite de cinq coupes
Grès émaillé
Monogrammées sous la base
Modèles créés vers 1985
H 9 x L 34 x P 19,5 cm
H 7 x L 29 x P 15 cm
H 7 x L 28 x P 15 cm
H 7 x L 21 x P 14 cm
H 9 x L 18 x P 17 cm
Nous remercions Joseph Culot pour les informations qu'il nous a aimablement communiquées sur cette œuvre et pour nous avoir confirmé l'authenticité de cette pièce.
1200/1800 €



213



214

214. Pierre Culot (1938-2011)
Service pour quatre personnes composé de quatre assiettes, quatre petites assiettes, quatre bols et quatre petits bols
Grès émaillé
Monogrammés sous la base
Modèles créés vers 1985
H 3 × L 19,5 × P 19,5 cm
H 3 × L 15 × P 15,5 cm
H 6 × L 15,5 × P 15,5 cm
H 6 × L 12 × P 12 cm
Nous remercions Joseph Culot pour les informations qu'il nous a aimablement communiquées sur cette œuvre et pour nous avoir confirmé l'authenticité de cette pièce.
2000 / 3000 €

215. Pierre Culot (1938-2011)
Suite de deux vases
Grès émaillé
Monogrammés sous la base
Modèles créés vers 1989
H 18,5 × L 23 × P 12 cm
H 22,5 × L 14 × P 13,5 cm
Nous remercions Joseph Culot pour les informations qu'il nous a aimablement communiquées sur cette œuvre et pour nous avoir confirmé l'authenticité de cette pièce.
1500 / 2000 €



215



216

216. Pierre Culot (1938-2011)
Plat
Grès émaillé
Monogrammé sous la base
Modèle créé au début des années 2000
H 11,5 x Ø 43 cm
Nous remercions Joseph Culot pour les informations qu'il nous a aimablement communiquées sur cette œuvre et pour nous avoir confirmé l'authenticité de cette pièce.
400 / 600 €

217. Pierre Culot (1938-2011)
Vase gourde
Grès émaillé
Modèle créé dans les années 1960
H 20 x L 16 x P 8,5 cm
Nous remercions Joseph Culot pour les informations qu'il nous a aimablement communiquées sur cette œuvre et pour nous avoir confirmé l'authenticité de cette pièce.
800 / 1200 €

218. Pierre Culot (1938-2011)
Vase - Modèle 'Citroën carré'
Grès émaillé
Monogrammé sous la base
Modèle créé en 1983
H 14 x L 14 x P 13,5 cm
Nous remercions Joseph Culot pour les informations qu'il nous a aimablement communiquées sur cette œuvre et pour nous avoir confirmé l'authenticité de cette pièce.
600 / 900 €

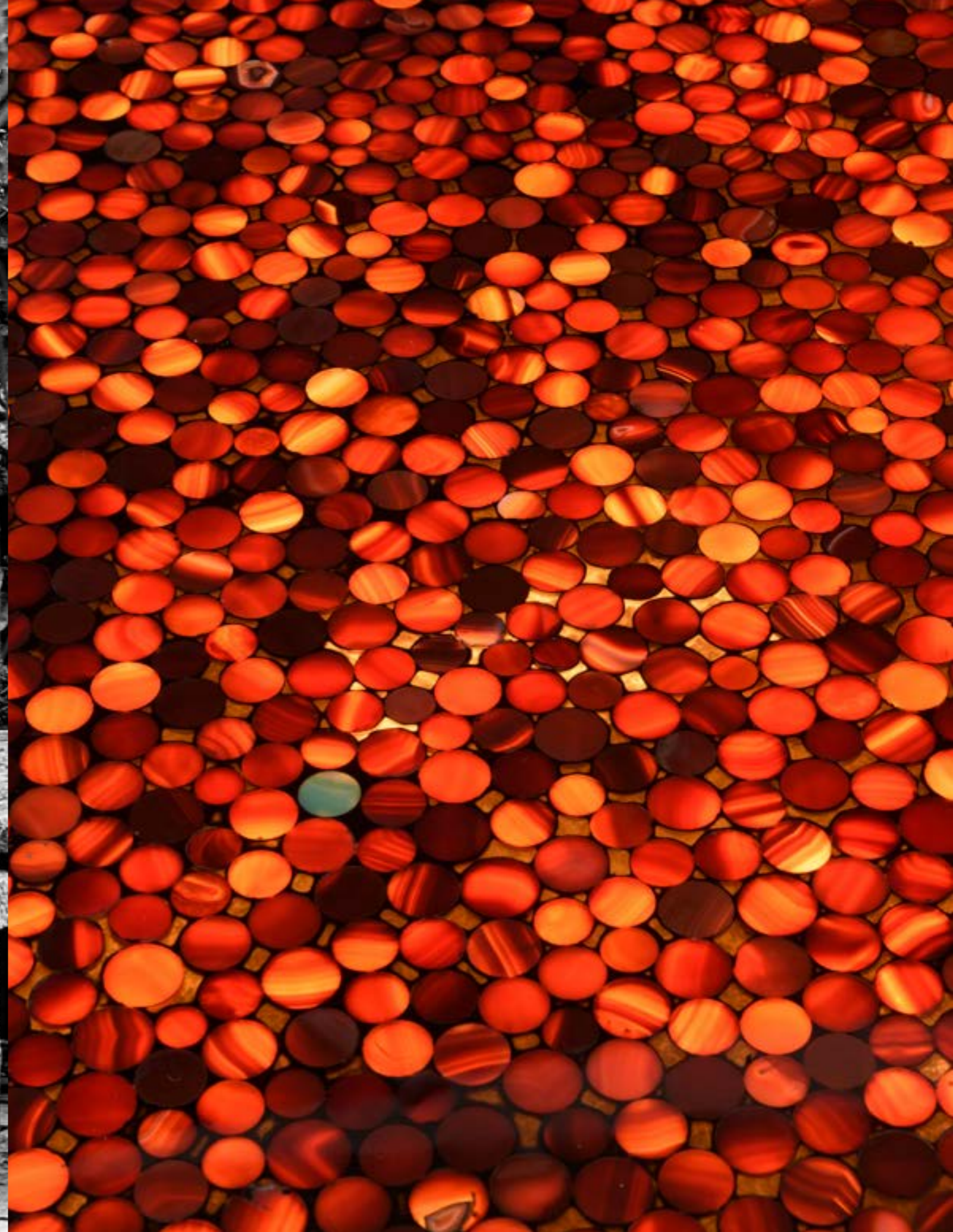
219. Pierre Culot (1938-2011)
Vide-poches
Grès émaillé
Monogrammé au revers
Modèle créé en 1980
H 5,5 x L 16,5 x P 16,5 cm
Nous remercions Joseph Culot pour les informations qu'il nous a aimablement communiquées sur cette œuvre et pour nous avoir confirmé l'authenticité de cette pièce.
500 / 700 €



217

218

219





220. **Ado Chale** (1928-2025)
Table rétro-éclairante - **Commande spéciale**
Pastilles d'agate, de cornaline, résine,
piètement en bois laqué et tôle de métal laqué
et sept points lumineux
Modèle créé en 1970
H 71,5 x Ø 173 cm
Un certificat d'authenticité pourra être remis
à l'acquéreur
50 000 / 70 000 €

220



221. Ado Chale (1928-2025)

Table basse
Mosaïque d'hématite, résine noire
et laiton patiné
Signature 'Chale' en bronze et rubis incrusté
sur la tranche
Modèle créé vers 1970
H 35 x L 141 x P 71 cm
Un certificat d'authenticité pourra être remis
à l'acquéreur
12 000 / 18 000 €



221



222

222. Ado Chale (1928-2025)
Cadre
Bois, résine et grains de poivre
Modèle créé vers 1995
H 77 x L 67 cm
Un certificat d'authenticité pourra être remis à l'acquéreur
1500/2000 €

223. Ado Chale (1928-2025)
Suite de deux coupes
Fonte de bronze
Signées 'Chale'
Modèle créé vers 2000
H 5 x L 19 x P 19,5 cm
H 4,5 x L 15 x P 13,5 cm
Bibliographie: I. Chale, 'Ado Chale', Éd. Aparté, 2017, pp. 90, 91, 94 et 95
Un certificat d'authenticité pourra être remis à l'acquéreur
1800/2500 €



223

224. Ado Chale (1928-2025)

Paire de bouts de canapé
Séquoia pétrifié et acier laqué noir
Modèle créé vers 1970
H 35 × L 51 × P 49 cm
H 35 × L 56 × P 53 cm
Un certificat d'authenticité pourra être remis
à l'acquéreur
5000 / 7000 €

225. Ado Chale (1928-2025)

Panier à feu
Acier noirci
Modèle créé vers 1970
H 25 × L 66 × P 34 cm
Un certificat d'authenticité pourra être remis
à l'acquéreur
5000 / 7000 €



224



225



226. Ado Chale (1928-2025)
Boule
Fonte de bronze doré poli
Modèle créé vers 1973
H 17 x L 13 cm
Bibliographie: I. Chale, 'Ado Chale', Éd. Aparté, 2017, p. 57
Un certificat d'authenticité pourra être remis à l'acquéreur
1500/2000 €

227. Ado Chale (1928-2025)
Boule
Fonte de bronze doré poli
Modèle créé vers 1973
H 21,5 x L 16 cm
Bibliographie: I. Chale, 'Ado Chale', Éd. Aparté, 2017, p. 57
Un certificat d'authenticité pourra être remis à l'acquéreur
1500/2000 €



228. Ado Chale (1928-2025)
Boîte à cigares
Bois et mosaïque de plaquettes d'os
Modèle créé en 1972
H 18,5 x L 36,5 x P 36,5 cm
Un certificat d'authenticité pourra être remis à l'acquéreur
1800/2500 €





229. Jules Wabbes (1919-1974)

Bureau à double caisson
Placage de bois et acier chromé
Modèle créé vers 1960
H 75 × L 180 × P 90 cm

Bibliographie:

— M. Ferran-Wabbes, 'Jules Wabbes, 1919-1974, Architecte d'Intérieur', Éd. La Renaissance du Livre, Dexia, Tournai-Bruxelles, 2002, p.138

— M. Ferran-Wabbes, J. Persijn & I. Strauven, 'Jules Wabbes: Furniture Designer', Éd. A+/Bozar, 2012, p.102

3500 / 4500 €



229



230. Jules Wabbes (1919-1974)

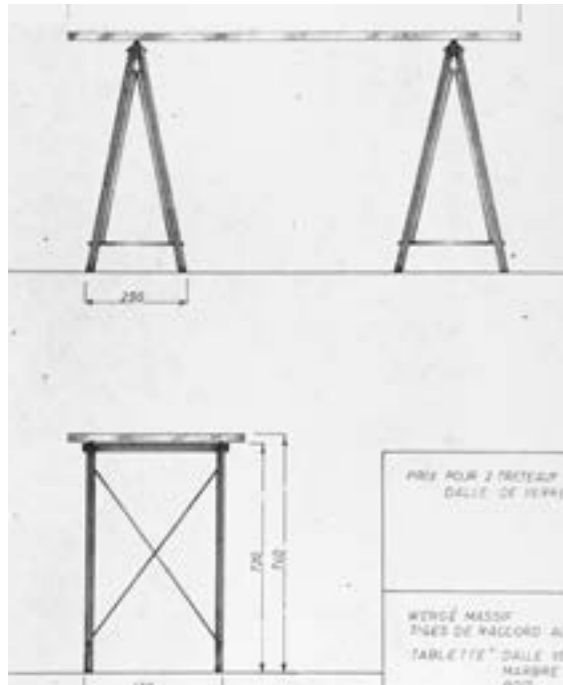
Table de salle à manger
Bois debout de wengé et bronze brut patiné
Modèle créé en 1966
H 76,5 x Ø 149,5 cm
Bibliographie: M. Ferran-Wabbes, 'Jules Wabbes, 1919-1974, Architecte d'Intérieur', Éd. La Renaissance du Livre, Dexia, Tournai-Bruxelles, 2002, pp.18, 19, 128, 145, 146
15 000 / 20 000 €



230



231



231. Jules Wabbes (1919-1974)
Table-console à tréteaux
 Verre, wengé massif et laiton doré
 Modèle créé vers 1960
 H 74 x L 140 x P 53 cm
 Bibliographie:
 — M. Ferran-Wabbes, 'Jules Wabbes, 1919-1974, Architecte d'Intérieur', Éd. La Renaissance du Livre, Dexia, Tournai-Bruxelles, 2002, plan p. 140
 — M. Ferran-Wabbes, J. Persijn & I. Strauven, 'Jules Wabbes: Furniture Designer', Éd. A+/Bozar, 2012, pp. 96, 97
3000 / 4000 €

232. Jules Wabbes (1919-1974)
Paire d'appiques à cinq bandeaux
 Laiton doré
 Modèle créé vers 1965
 H 15 x L 18 x P 18,5 cm
 Bibliographie: M. Ferran-Wabbes, 'Jules Wabbes, 1919-1974, Architecte d'Intérieur', Éd. La Renaissance du Livre, Dexia, Tournai-Bruxelles, 2002, pp. 74, 76, 77, 90
2500 / 3500 €



232



233



234

233. Jules Wabbes (1919-1974)
Double caisson de rangement
Placage de bois, mélaminé noir et acier chromé
Modèle créé vers 1960
H 68,5 x L 102 x P 58 cm
Bibliographie: M. Ferran-Wabbes, J. Persijn
& I. Strauven, 'Jules Wabbes: Furniture Designer',
Éd. A+/Bozar, 2012, p. 44
1500 / 2000 €

234. Jules Wabbes (1919-1974)
Caisson de rangement
Placage de bois, mélaminé noir et acier chromé
Modèle créé vers 1960
H 69 x L 52,5 x P 58 cm
Bibliographie: M. Ferran-Wabbes, 'Jules Wabbes,
1919-1974, Architecte d'Intérieur',
Éd. La Renaissance du Livre, Dexia,
Tournai-Bruxelles, 2002, p. 142
1000 / 1500 €

235. Jules Wabbes (1919-1974)
Bureau à un caisson
Wengé massif, acier laqué noir et bois laqué noir
Modèle créé vers 1960
H 76 x L 152 x P 75 cm
2000 / 3000 €



235



236

236. Jules Wabbes (1919-1974)
Bureau retour à un caisson - Modèle 'Dactylo'
Placage de bois et acier chromé
Modèle créé vers 1960
H 66 × L 120 × P 52 cm
1000/1500 €

237. Jules Wabbes (1919-1974)
Table de bureau
Placage de bois et acier chromé
Modèle créé vers 1960
H 74 × L 152 × P 76 cm
Bibliographie: M. Ferran-Wabbes, J. Persijn
& I. Strauven, 'Jules Wabbes: Furniture Designer',
Éd. A+/Bozar, 2012, p.164
1500/2000 €



237



238

238. Jules Wabbes (1919-1974)
Paire d'appliques à cinq bandeaux
Laiton doré patiné
Modèle créé vers 1965
H 15 x L 18 x P 18,5 cm
Bibliographie: M. Ferran-Wabbes, 'Jules Wabbes, 1919-1974, Architecte d'Intérieur', Éd. La Renaissance du Livre, Dexia, Tournai-Bruxelles, 2002, pp. 74, 76, 77, 90
1500 / 2000 €

239. Jules Wabbes (1919-1974)
Table
Placage de bois et acier chromé
Modèle créé vers 1960
H 75 x L 220 x P 110 cm
Bibliographie: M. Ferran-Wabbes, J. Persijn & I. Strauven, 'Jules Wabbes: Furniture Designer', Éd. A+/Bozar, 2012, p. 83
3000 / 4000 €



239



240. Jules Wabbes (1919-1974)

Console à tréteaux

Wengé massif lamellé collé et métal nickelé

Modèle créé vers 1958

H 76 × L 150,5 × P 55 cm

Bibliographie:

— M. Ferran-Wabbes, 'Jules Wabbes, 1919-1974, architecte d'intérieur', Éd. La Renaissance du Livre, Dexia, Tournai-Bruxelles, 2002, plan p. 140

— M. Ferran-Wabbes, J. Persijn & I. Strauven, 'Jules Wabbes: Furniture Designer', Éd. A+/Bozar, 2012, pp. 96, 97

6 000 / 9 000 €



240



241

241. Jules Wabbes (1919-1974)
Applique à cinq bandeaux
Aluminium doré
Modèle créé vers 1965
H 15 × L 18 × P 18,5 cm
Bibliographie: M. Ferran-Wabbes, 'Jules Wabbes, 1919-1974, Architecte d'Intérieur', Éd. La Renaissance du Livre, Dexia, Tournai-Bruxelles, 2002, pp. 74, 76, 77, 90
800 / 1200 €

242. Jules Wabbes (1914-1974)
Table-console
Wengé massif et acier chromé
Modèle créé vers 1965
H 75,5 × L 140 × P 59,5 cm
2000 / 3000 €



242



243. Jules Wabbes (1919-1974)

Longue table de forme tonneau

Wengé massif et acier chromé

Modèle créé vers 1960

H 71 × L 300,5 × P 124 cm

Bibliographie:

— M. Ferran-Wabbes, 'Jules Wabbes, 1919-1974, Architecte d'Intérieur', Éd. La Renaissance du Livre, Dexia, Tournai-Bruxelles, 2002, pp. 69, 89

— M. Ferran-Wabbes, J. Persijn & I. Strauven, 'Jules Wabbes: Furniture Designer', Éd. A+/Bozar, 2012, p. 99

6 000 / 9 000 €



243



244

244. Jules Wabbes (1919-1974)
Table
Bois massif et acier chromé
Modèle créé vers 1960
H 72 x L 183 x P 86,5 cm
Bibliographie : M. Ferran-Wabbes, J. Persijn
& I. Strauven, 'Jules Wabbes: Furniture Designer',
Éd. A+/Bozar, 2012, p. 83
3 000 / 4 000 €

245. Jules Wabbes (1919-1974)
Bureau à simple caisson à droite
Placage de bois et acier chromé
Modèle créé vers 1960
H 75 x L 152 x P 76 cm
1 500 / 2 000 €



245

246. Jules Wabbes (1919-1974)

Table - **Commande spéciale**

Onyx et acier chromé

Modèle créé vers 1960

H 74,5 x L 190 x P 90 cm

Provenance : Collection Anne Beetz, Bruxelles,
Belgique

6000 / 9000€



246



247

247. Antoine Callebaut (XX^e)

Suite de deux vide-poches
Laiton chromé
Monogrammés 'CA'
Modèle créé vers 1970
Ø 7,5 x H 3 cm
Ø 15,5 x H 4 cm
500 / 700 €

248. Jules Wabbes (1919-1974)

Bureau à simple caisson à gauche
Placage de bois et acier chromé
Modèle créé vers 1960
H 75 x L 152 x P 76 cm
1500 / 2000 €



248



© D.R.

249

249. Christophe Gevers (1928-2007)
Paire d'appliques - Modèle 'GE50'
Laiton chromé
Édition Light
Modèle créé en 1975
H 19 × L 40 × P 11 cm
Provenance : Hôtel Métropole, Bruxelles, Belgique
1200 / 1800 €

250. Christophe Gevers (1928-2007)
Porte-manteaux pivotant
Acier laqué et acier chromé
Modèle créé vers 1975
H 252 à 253,5 cm (variable)
3500 / 4500 €



250



251



252

251. Christophe Gevers (1928-2007)
Paire d'appliques - Modèle 'GE20'
Laiton chromé et laqué
Édition Light
Modèle créé en 1971
H 18 x L 38 x P 8 cm
1000/1500 €

252. Christophe Gevers (1928-2007)
Paire d'appliques - Modèle 'GE20'
Laiton doré et laqué
Édition Light
Modèle créé en 1971
H 18 x L 38 x P 8 cm
1000/1500 €

253. Christophe Gevers (1928-2007)
Paire d'appliques - Modèle 'GE20'
Métal laqué
Édition Light
Modèle créé en 1971
H 18 x L 38 x P 8 cm
1000/1500 €



253





© D.R.

254. **Emiel Veranneman** (1924-2004)
& **Victor Vasarely** (1906-1997)
Table basse
Bois laqué
Modèle créé dans les années 1970
H 39 x L 150 x P 50 cm
4 000 / 6 000 €



254



255. **Emiel Veranneman** (1924-2004)
& **Victor Vasarely** (1906-1997)
Paire de bibliothèques
Bois laqué
Modèle créé dans les années 1970
H 181,5 × L 100 × P 40 cm
10 000 / 15 000 €

255



256



256. Maarten Van Severen (1956-2005)

Table - Modèle 'T88W'

Chêne

Édition Drafab

Étiquette 'Maarten van Severen T88W
DRA-3126'

Modèle créé en 1988

H 73 x L 275 x P 82 cm

Provenance : Collection néerlandaise privée

Nous remercions Madame Marij De Brabander
pour les informations qu'elle nous a aimablement
communiquées sur cette œuvre et pour
nous avoir confirmé l'authenticité de cette pièce.

6 000 / 9 000 €

257. Maarten Van Severen (1956-2005)

Table - Modèle 'T881A'

Aluminium

Édition Top Mouton / AIKI

Gravée 'TAMV3 F 0045 AS'

Modèle créé en 1988

H 73 x L 200 x P 90 cm

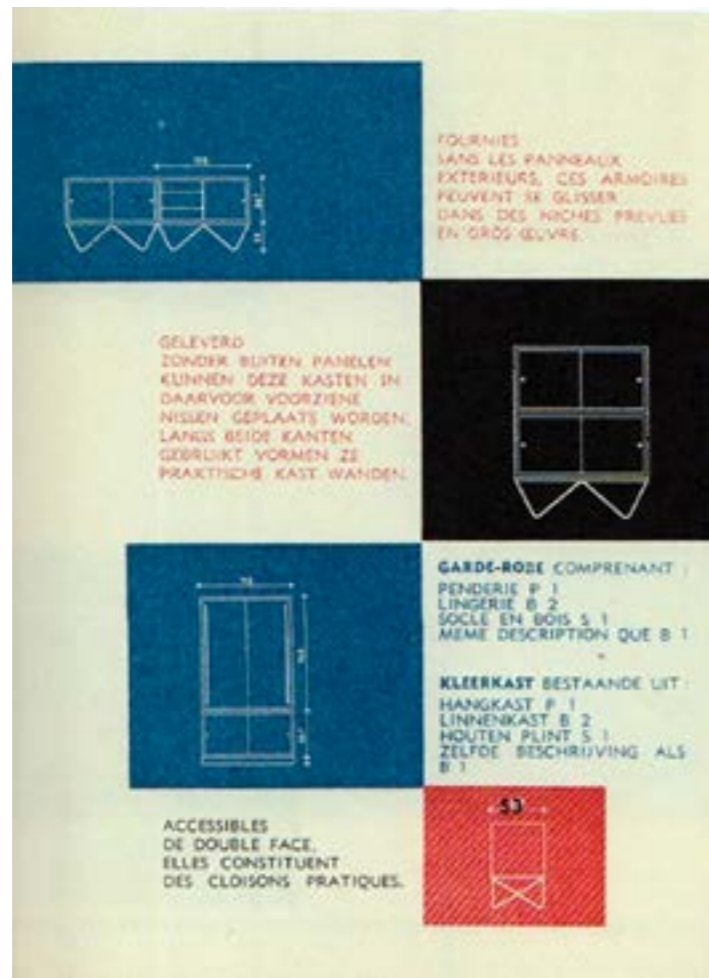
Provenance : Collection néerlandaise privée

Nous remercions Madame Marij De Brabander
pour les informations qu'elle nous a aimablement
communiquées sur cette œuvre et pour
nous avoir confirmé l'authenticité de cette pièce.

6 000 / 9 000 €



257



© D.R.

258. **Willy Van Der Meeren** (1923-2002)
Armoire
Métal laqué, bois profilé et tube de métal laqué
Édition Tubbax
Modèle créé vers 1955
H 173 × L 114 × P 61 cm
Bibliographie: Catalogue Tubbax, 'Le Mobilier O.M.'
6000/9000 €



258



259

259. Willy Van Der Meeren (1923-2002)
Bureau
Placage de bois, métal laqué, métal perforé
et bois laqué
Édition Tubbax
Modèle créé vers 1955
H 75 × L 129 × P 70 cm
3 000 / 4 000 €

260. Willy Van Der Meeren (1923-2002)
Table de salle à manger
Placage de bois et métal profilé laqué
Édition Tubbax
Modèle créé vers 1955
H 72 × L 183 × P 70 cm
Bibliographie: P. Swinnen et A. Judong, 'Willy Van
Der Meeren', Éd. Mass Spector books, 2025,
modèle similaire dans la salle à manger de Willy Van
Der Meeren p.119
4 000 / 6 000 €



260

261



261. Osvaldo Borsani (1911-1985)
Lampe sol-plafond - Modèle LT8
Laiton, métal peint et néon
Édition Tecno
Modèle créé en 1954
H 370 (ajustable) × L 12 × P 12 cm
5000 / 7000 €

262. Hans J. Wegner (1914-2007)
Suite de dix chaises - Modèle W2
Teck et rotin
Édition C.M. Madsen
Marquage à chaud 'CM Madsens Fabriker,
Haarby Danmark, Made in Denmark,
Design Hans J. Wegner' sur huit
Modèle créé vers 1953
H 76 × L 49 × P 40 cm
8000 / 12000 €



262

263. **Mogens Koch** (1898-1992)

Ensemble de sept bases et dix-huit éléments
de rangement modulables

Pin

Édition Rud. Rasmussen

Étiquette d'éditeur sur plusieurs éléments

Modèle créé en 1948

H 233 × L 553 × P 27,5 cm (configuration totale)

H 76 × L 76 × P 27,5 cm (par élément)

Bibliographie: G. Jalk, '40 Years of Danish

Furniture Design, 1947-1956', Lindhardt og

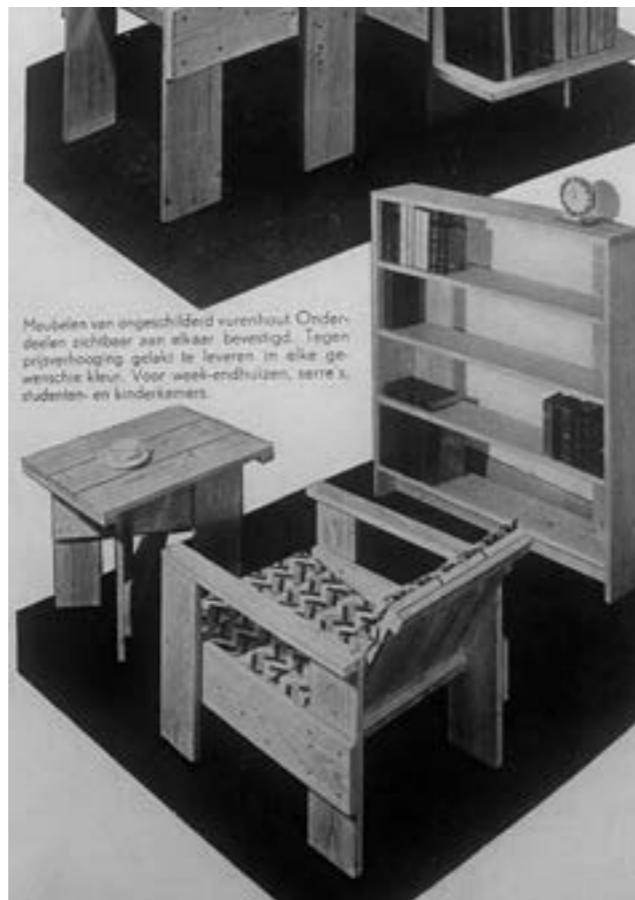
Ringhof, 2017, modèles similaires pp. 73, 205

12000 / 18000 €





264



© D.R.



© D.R.

264. Gerrit Rietveld (1888-1964)
 Tabouret ou table d'appoint - Modèle 'Crate'
 Pin d'oregon
 Édition Metz & Co.
 Modèle créé vers 1934
 H 48 x L 63 x P 48,5 cm
 Bibliographie: P. Vöge, 'The Complete Rietveld Furniture', illustration n°137
 3000/4000 €

265. Bart van der Leek (1876-1958)
 Tapis réversible
 Laine tissée à la machine
 Édition Metz & Co.
 Modèle créé entre 1937 et 1951
 120 x 56 cm
 (Encadré: H 131 x L 66,5 cm)
 Bibliographie: Metz & Co. De Creative Jaren, Amsterdam den Haag, 1995, p.120
 7000/9000 €



265



© D.R.



266

266. Viggo Boesen (1907-1985), attribué à
Canapé - Modèle 107
Teck et textile
Édition Slagelse Møbelabrik
Modèle créé vers 1940
H 70 x L 200 x P 77 cm
Bibliographie: Catalogue commercial Slagelse
Møbelværk n° 4401, variante courbée p. 27
20 000 / 30 000 €



267. **Viggo Boesen** (1907-1985), attribué à
Paire de fauteuils
Teck et textile
Édition Slagelse Møbelfabrik
Modèle créé vers 1940
H 97 x L 80 x P 90 cm
15 000 / 20 000 €



267



268

268. Max Ingrand (1908-1969)
Lampe de table
Laiton, métal et verre sablé
Édition Fontana Arte
Modèle créé vers 1956
H 65 x Ø 29 cm
Bibliographie: F. Deboni, 'Fontana Arte - Gio Ponti, Pietro Chiesa, Max Ingrand', Édition Umberto Allemandi & C., Turin, 2013, modèle reproduit ill. 372
3 000 / 4 000 €

269. Hans J. Wegner (1914-2007)
Suite de douze chaises - Modèle 'CH24' dit 'Wishbone'
Chêne et cannage
Édition Carl Hansen
Étiquette de l'éditeur
Modèle créé en 1949
H 73 x L 53 x P 52 cm
Bibliographie:
- C. Holmsted Olesen, 'Wegner, just one good chair', Éd. Hatje Cantz, 2014, p. 58 et pp. 6, 61, 83, 121, 124
- J. Gura, 'Sourcebook of Scandinavian furniture, designs for the 21st century', W. W. Norton & Company, 2007, numéro 2-029 p. 75
6 000 / 9 000 €



269



270



270. Nanna Ditzel (1923-2005)
Bureau
Bois et placage de bois
Édition Søren Willadsen
Modèle créé vers 1955
H 74 × L 145 × P 75 cm
Bibliographie: Design Museum Danmark,
Furniture index, modèle référencé
sous le n° RPO2717
5000 / 7000 €

271. Stilnovo (Éditeur, XX^e)
Paire d'appliques
Aluminium peint et laiton
Édition Stilnovo
Modèle créé dans les années 1950
H 220 × L 28 × P 30 cm
6000 / 9000 €



271



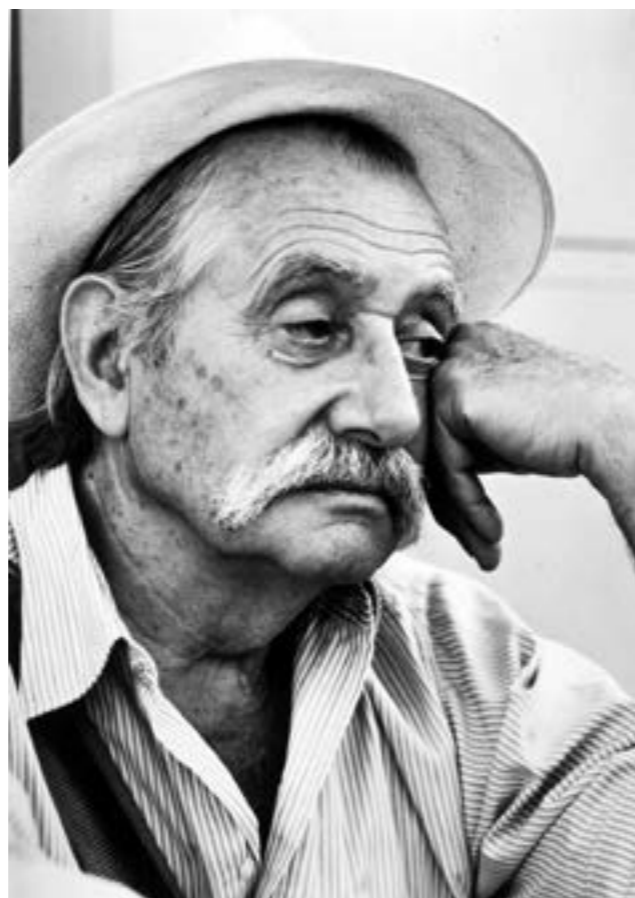
272

272. Angelo Lelii (1915-1987)
Lampadaire
Marbre, laiton et aluminium
Édition Arredoluce
Modèle créé vers 1952
H 230 × L 140 × Ø 35 (base) cm
Bibliographie:
— A. Pansera, A. Padoan, A. Palmaghini,
'Arredoluce, Catalogue raisonné 1943-1987',
Éd. Silvana Editoriale, 2018, modèle reproduit
p. 146
— R. Aloï, 'L'arredamento moderno' Hoepli, Milan,
1952, fig. 200
Expertisé par les Archives Arredoluce.
6 000 / 9 000 €

273. Antoine Philippon (1930-1995)
& **Jacqueline Lecoq** (née en 1932)
Enfilade
Merisier, stratifié blanc et acier chromé
Édition Bofinger
Étiquette de l'éditeur
Modèle créé en 1958
H 86 × L 180 × P 45 cm
3 000 / 4 000 €



273



© D.R.

274

274. Ettore Sottsass (1917-2007)

Miroir de table
Laiton, bois laqué et et miroir
Édition Poltronova
Modèle créé vers 1960
H 51 x L 42 x P 18 cm
2000 / 3000 €

275. Ettore Sottsass (1917-2007)

Paire de tables d'appoint – Modèle T29
dit 'Dado'
Bois laqué et verni
Édition Poltronova
Modèle créé dans les années 1960
H 31,5 x L 29 x P 29 cm
Bibliographie: F. Zanella, 'Ettore Sottsass: Catalogo
ragionato dell'archivio', Éd. Silvana et Université
de Parme, Milan, 2017, modèle similaire p. 238
6000 / 9000 €



275



© D.R.

276

276. Vilhelm Lauritzen (1894-1984)

Suspension
Laiton et verre opalin
Édition Louis Poulsen
Modèle créé en 1946
H 54 x Ø 57 cm
7000/9000 €

277. Joseph-André Motte (1925-2013)

Fauteuil dit 'Chistera'
Moëlle de rotin tressé, bois et acier laqué
Édition Rougier
Modèle créé vers 1949
H 70 x L 75 x P 73 cm
Bibliographie :
— P. Favardin, 'Les décorateurs des années 50',
Éditions Norma, 2012, modèle similaire
pp. 246-247
— Mobilier et Décoration n° 3, avril 1953, modèle
similaire p. 60
— G. Boulanger, 'L'Art de s'installer',
Édition Hachette, 1958, modèle similaire p. 284
— Art et Décoration n° 33, 1953, modèle similaire
en couverture
10 000/15 000 €

277



278. **Pierre Jeanneret** (1896-1967)

Table de salle à manger dite 'Library table'

Teck

Modèle créé vers 1955

H 74 × L 244 × P 122 cm

Provenance: Bâtiments administratifs,
Chandigarh, Inde

Bibliographie:

— L. & P. Seguin, 'Le Corbusier, Pierre Jeanneret

— Chandigarh, India', Galerie Patrick Seguin,
2014, modèle similaire pp.224-229, 286

— E. Touchaleaume et G. Moreau, 'Le Corbusier,
Pierre Jeanneret, L'Aventure Indienne',

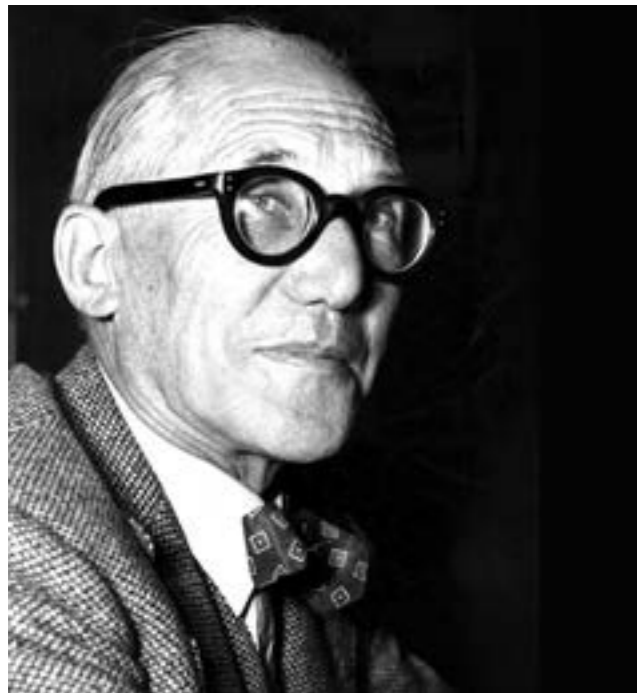
Éd. Gourcuff Gradenigo, 2010, Paris, modèle
similaire p.580

40 000 / 60 000 €





279



279. Charlotte Perriand (1903-1999) & Le Corbusier

(Charles-Édouard Jeanneret-Gris dit, 1887-1965)

Tableau et casier en applique dit 'Maison du Brésil'

Chêne massif, placage de chêne et isorel laqué ardoise noire

Modèle créé vers 1959

H 210 x L 70 x P 22 cm

Provenance : Maison du Brésil, Cité Universitaire, Paris

Bibliographie :

— J. Barsac, 'Charlotte Perriand, l'œuvre complète, 1956-1968', vol. 3, Éditions Norma, Paris, 2017. Exemple similaire reproduit p.369

— J. Barsac, 'Charlotte Perriand, un art d'habiter', Éditions Norma, Paris, 2005. Plan du modèle reproduit p.467

— A. Ruegg, 'Le Corbusier, meubles et intérieurs 1905-1965', Éditions Fondation Le Corbusier / Scheidegger & Spiess, Zurich, 2012. Modèle similaire reproduit p.364 sous le n°58-01-03

7000/9000 €

280. Pierre Jeanneret (1896-1967)

Canapé

Teck et peau

Modèle créé vers 1955

H 75 x L 138 x P 75 cm

Provenance : Modèle réalisé pour divers bâtiments administratifs, Chandigarh, Inde

Bibliographie : L. & P. Seguin, 'Le Corbusier, Pierre Jeanneret - Chandigarh, India', Galerie

Patrick Seguin, 2014, modèle similaire pp.282-283
15 000 / 20 000 €



280



281. **Pierre Jeanneret** (1896-1967)

Bibliothèque

Teck

Modèle créé vers 1960

H 185 x L 130 x P 59 cm

Bibliographie: E. Touchaleaume et G. Moreau,
'Le Corbusier, Pierre Jeanneret, L'Aventure
Indienne', Éd. Gourouff Gradenigo, 2010, Paris,
modèle similaire p.593 réf. 'PJ-R-04-A'

8 000 / 12 000 €



281



282

282. Pierre Jeanneret (1896-1967)
Paire de fauteuils dits 'Office chair'
Teck et cannage
Modèle créé vers 1955
H 78,5 x L 50 x P 50 cm
Provenance : Bâtiments administratifs,
Chandigarh, Inde
Bibliographie : L. & P. Seguin, 'Le Corbusier,
Pierre Jeanneret - Chandigarh, India', Galerie
Patrick Seguin, 2014, modèle similaire pp.164-173,
283
15 000 / 20 000 €

283. Pierre Jeanneret (1896-1967)
Banc
Teck et cannage
Numéro d'inventaire peint 'PB.P.W.D(H)46'
Modèle créé vers 1960
H 45 x L 139 x P 47,5 cm
Provenance : Bâtiments administratifs,
Chandigarh, Inde
Bibliographie : E. Touchaleaume et G. Moreau,
'Le Corbusier, Pierre Jeanneret, L'Aventure
Indienne', Éd. Gourcuff Gradenigo, 2010, Paris,
modèle similaire p. 565
8 000 / 12 000 €



283



284

284. Jean Prouvé (1901-1984)
Banc d'amphithéâtre double
Tôle pliée et bois
Fabrication par les Ateliers Jean Prouvé
Modèle créé en 1953
H 82 x L 400 x P 65 cm
Bibliographie: L. & P. Seguin, 'Jean Prouvé, vol. 2',
Galerie Patrick Seguin, 2017, modèle similaire
pp. 238-239
12 000 / 18 000 €

285. Jean Prouvé (1901-1984)
Pupitre scolaire biplace - Modèle PPI
Tôle d'acier pliée et hêtre
Fabrication par les Ateliers Jean Prouvé
Modèle créé en 1946
H 72 x L 114 x P 84 cm
Bibliographie: L. & P. Seguin, 'Jean Prouvé, vol. 2',
Galerie Patrick Seguin, 2017, modèle similaire
pp. 224, 246
4 000 / 6 000 €



285



© D.R.



286. Charlotte Perriand (1903-1999)
Armoire murale à porte-serviettes dite 'Brazza'
Bois laqué, acier, aluminium et contreplaqué
laqué
Fabrication par les Ateliers Jean Prouvé
Modèle créé en 1952
H 84,5 x L 101,5 x P 21 cm
Provenance: Aménagement des appartements
de l'Unité d'Habitation Air France, Brazzaville,
Congo
Bibliographie: J. Barsac, 'Charlotte Perriand,
L'Œuvre complète, Volume 2: 1940-1955',
Éd. Norma, 2015, modèle similaire p.324
10 000 / 15 000 €



287. **Charlotte Perriand** (1903-1999)

Bahut dit 'à blocs'

Tôle d'acier laqué, stratifié et bois

Modèle créé vers 1955

H 77 × L 180 × P 46 cm

Bibliographie:

— J. Barsac, 'Charlotte Perriand, L'Œuvre complète
Volume 3: 1956-1968', Éditions Norma, 2017,
variantes pp. 66-75

— F. Laffanour, 'Living with Charlotte Perriand',
Éditions Skira / Galerie Downtown, 2019, variantes
à 4 et 5 blocs pp. 290, 291, 353

20 000 / 30 000 €



287



288

288. Jean Dunand (1877-1942)
Coffret
Bois laqué, feuilles d'or et d'argent et laiton
Signé 'Jean Dunand' en rouge au revers
Modèle créé dans les années 1930
H 3 x L 16,5 x P 10,5 cm
8 000 / 12 000 €



© D.R.

- 289. Pierre Chareau** (1883-1950)
Table de fumeur - Modèle 'SN9'
Fer forgé, laiton et métal chromé
Modèle créé vers 1929
H 78 x L 54 x P 40 cm
Bibliographie:
— M. Vellay et K. Frampton, 'Pierre Chareau, Architecte-Meublier 1883-1950', Les Éditions du Regard, Paris, 1984, modèles à rapprocher de ceux reproduits pp.166-167, 271, 272
— B. Brace Taylor, 'Pierre Chareau, Designer and Architect', Éd. Taschen, Cologne, 1992, modèle à rapprocher de ceux reproduits pp.144-145
— Catalogue de l'exposition, 'Pierre Chareau: architecte, un art intérieur', Centre Georges Pompidou, Paris, 3 Nov 1993 - 17 Jan 1994, pour un dépliant publicitaire de La Boutique Pierre Chareau illustrant ce modèle p.126, pour un modèle similaire p.144
Un certificat d'authenticité établi par M.Francis Lamond sera remis à l'acquéreur.
50 000 / 70 000 €



289



290. **Gio Ponti** (1891-1979)

Paire de fauteuils
Bois laqué, laiton et textile
Édition Cassina
Inscription 'Hotel 21' et 'Hotel 22'
Modèle créé vers 1962-1964
H 90 x L 76,5 x P 95 cm

Provenance:

- Modèle créé pour l'Hôtel Parco dei Principi,
Rome, 1964

- Ameublement de Hôtel Pakistan House,
Islamabad, 1962-64

Bibliographie: U. La Pietra, 'Gio Ponti: L'arte
si innamora dell'Industria', New York, 1995,
pp. 373, 774

Expertisée par les Archives Gio Ponti.

20 000 / 30 000 €



290



291. **Gio Ponti** (1891-1979)

Commode murale

Noyer et laiton

Édition Dassi

Modèle créé en 1953

H 82 x L 100 x P 47 cm

Provenance : Modèle créé pour l'Hôtel Royal de Naples

Bibliographie :

— F. Mautone, 'Gio Ponti la committenza Fernandes', Édition Electa, Milan, 2009, modèle similaire reproduit p.38

— U. La Pietra, 'Gio Ponti: L'Arte Si Innamora', modèle similaire reproduit p.183

Expertisée par les Archives Gio Ponti.

15 000 / 20 000 €



291





292

292. **Gio Ponti** (1891-1979)

Paire de fauteuils

Noyer teinté et textile

Édition Ariberto Colombo

Modèle créé vers 1949

H 101 x L 70 x P 100 cm

Bibliographie:

— I. de Guttry & M-P. Maino, 'Il mobile italiano degli Anni '40 e '50', Éd. Laterza, 2010, p. 234

— L. Falconi, 'Gio Ponti: Interiors, Objects, Drawings 1920-1976', Mondadori Electa, 2021, modèle similaire reproduit p. 92

— R. Aloï, 'Arredamento moderno', 1949 n.p.

Expertisée par les Archives Gio Ponti.

50 000 / 70 000 €



© D.R.





293

293. Serge Mouille (1922-1988)

Applique à deux bras
Aluminium laqué, acier laqué et laiton doré
Modèle créé en 1954
H 59 × L 90 / 180 cm
Bibliographie:
— P. E. Pralus, 'Serge Mouille, un classique français', Éd. du Mont Thou, 2006, modèle similaire pp.170-171
— 'Serge Mouille. Luminaires', Éd. Le regard d'Alan, 1993, modèle similaire, n.p.
15 000 / 20 000 €



294

294. Serge Mouille (1922-1988)
Lampe de bureau dite 'Agrafe à deux rotules'
Aluminium laqué, acier laqué et laiton doré
Modèle créé en 1957
H 65 cm
Bibliographie: P. E. Pralus, 'Serge Mouille,
un classique français', Éd. du Mont Thou, 2006,
p.207
4000/6000 €

295. Serge Mouille (1922-1988)
Paire d'appliques
Aluminium laqué, acier laqué et laiton doré
Modèle créé en 1953
L 102 cm
10 000/15000 €



295



© D.R.



296

296. Serge Mouille (1922-1988)
Applique à trois bras
Aluminium laqué, acier laqué et laiton doré
Modèle créé en 1958
H 108 x L 145 / 116 / 92 cm
Bibliographie: P. Favardin, 'Les décorateurs
des années 50', Éd. Norma, 2012, modèle similaire
p. 157
20 000 / 30 000 €



297

297. Serge Mouille (1922-1988)
Paire d'appliques - Modèle dit 'Antony'
Aluminium laqué, acier laqué et laiton doré
Modèle créé en 1957
H 36 cm
Provenance: Modèle réalisé pour la Cité
Internationale Universitaire, Antony, France
Bibliographie: P. E. Pralus, 'Serge Mouille,
un classique français', Éd. du Mont Thou, 2006,
modèle similaire p.133
7 000 / 9 000 €

298. Serge Mouille (1922-1988)
Applique dite 'Escargot'
Aluminium laqué, acier laqué et laiton doré
Modèle créé vers 1955
L 76 cm
10 000 / 15 000 €



298



© D.R.

299. Mathieu Matégot (1910-2001)
Ensemble de deux cache-pots
Tôle perforée (rigitulle) laquée
Modèle créé vers 1955
H 12 x Ø 15,5 cm
H 10 x Ø 13 cm
Bibliographie: P. Favardin, 'Mathieu Matégot',
Éditions Norma, 2014, modèle similaire pp.4-5
(annexe)
600 / 900 €

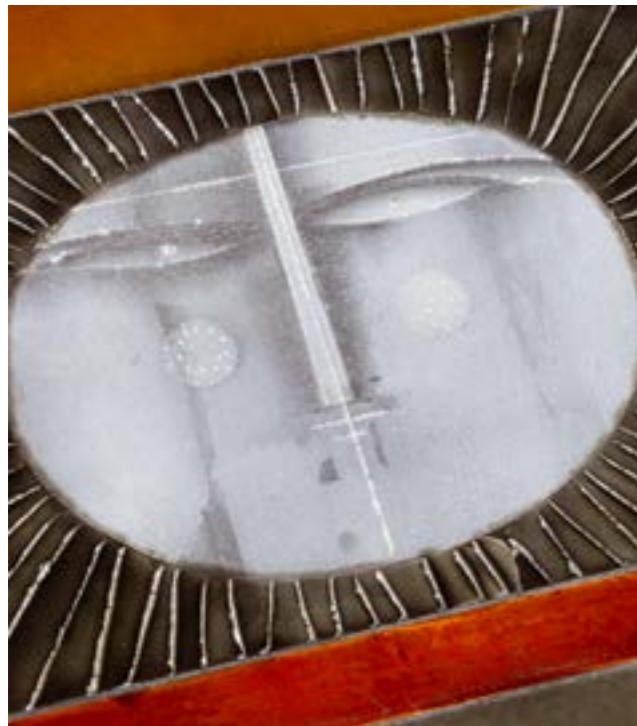
300. Mathieu Matégot (1910-2001)
Corbeille à papier - Modèle 'Java'
Tôle perforée (rigitulle) laquée
Édition Matégot Made in France
Modèle créé en 1954
H 24 x Ø 22 cm
Bibliographie: P. Favardin, 'Mathieu Matégot',
Éditions Norma, 2014, modèle similaire p.158
1000 / 1500 €

301. Gaetano Sciolari (1927-1994)
Suspension à contrepoids - Modèle n° A5011
Aluminium peint, verre et laiton
Édition Stilnovo
Modèle créé vers 1950
H 140 (variable) x Ø 65 cm
Bibliographie:
— C. & P. Fiell, '1000 lights', Édition Taschen,
p. 257
— Domus, Avril 1961
— 'Stilnovo: apparecchi per l'illuminazione', Édition
luminaires-modernistes, modèle reproduit p.89
— G. Gramigna, 'Repertorio', Édition Mondadori,
modèle reproduit p. 63
— C. & D. Krzentowski, 'The Complete Designers'
Lights (1950-1990)', p. 46
3000 / 4000 €





302



302. Roger Capron (1922-2006)
Table basse dite 'Soleil'
Lave émaillée et fer patiné
Signée 'R. Capron'
Modèle créé vers 1965
H 30 x L 121 x P 51 cm
Bibliographie : P. Staudenmeyer, 'Roger Capron
Céramiste', Éd. Norma, 2003, p.96 pour un décor
approchant
3 000 / 4 000 €

303. Stilnovo (Éditeur, XX^e)
Lampadaire
Métal laqué, marbre et laiton
Édition Stilnovo
Étiquette de l'éditeur
Modèle créé dans les années 1960
H 190 x L 145 x P 120 cm (variable)
3 000 / 4 000 €



303



304. Poul Kjaerholm (1929-1980)

Table - Modèle PK56

Acier et marbre

Édition E. Kold Christensen

Modèle créé vers 1974

H 48 x Ø 110 cm

Bibliographie: M. Sheridan, 'The Furniture of Poul

Kjaerholm', catalogue raisonné, Éditions Gregory

R. Miller & Co., New York, 2008, pp.170-171

15 000 / 20 000 €



304



305



305. Poul Kjærholm (1929-1980)
Table de salle à manger - Modèle PK54
Marbre, métal et bois
Édition E. Kold Christensen
Modèle créé en 1963
H 72 × Ø 140 cm
4 000 / 6 000 €

306. Poul Kjærholm (1929-1980)
Suite de quatre chaises - Modèle PK9
Métal chromé et cuir
Édition E. Kold Christensen
Modèle créé en 1960
H 76,5 × L 55,5 × P 65 cm
Bibliographie: M. Sheridan, "The furniture of Poul
Kjærholm", catalogue raisonné, Éd. Gregory
R. Miller & Co., 2007, modèle similaire pp. 118-121
10 000 / 15 000 €



306



© D.R.

307. Poul Henningsen (1894-1967)

Lampadaire - Modèle PH 5/3

Acier chromé, cuivre et fonte

Édition Louis Poulsen

Modèle créé vers 1930

H 153 (variable) × Ø 50 cm

Bibliographie: T. Jørstian & P. E. Nielsen,

'Light Years Ahead - The story of the PH lamp',

Louis Poulsen, 1994, modèle illustré p.205

15 000 / 20 000 €



307



308. Finn Juhl (1912-1989)

Table de salle à manger - Grand modèle 'Judas'

Teck

Édition Niels Vodder

Modèle créé en 1948

H 72,5 x L 200 (sans allonges) x P 140 cm

H 72,5 x L 310 (avec allonges) x P 140 cm

Bibliographie:

— A. Karlsen, 'Danish Furniture Design: in the 20th Century, vol. 2', Copenhagen, 2007, modèle similaire reproduit p.191

— P. H. Hansen, 'Finn Juhl and his house', Copenhagen, 2014, modèle similaire reproduit pp.101, 126, 158 et 187

— E. Hiort, 'Modern Danish Furniture', 1956, modèle similaire reproduit p.58

10 000 / 15 000 €





309

309. Paolo Buffa (1903-1970)
Table d'appoint
Cerisier et verre
Modèle créé dans les années 1940
H 45,5 × Ø 67,5 cm
2000 / 3000 €

310. Paavo Tynell (1890-1973)
Lampadaire - Modèle 9602 dit 'Chinese Hat'
Laiton, rotin et textile
Édition Idman
Estampille de l'éditeur
Modèle créé dans les années 1950
H 153 × Ø (abat jour) 59 × Ø (base) 24 cm
Bibliographie: 'Finland House Lighting: Harmony
in Lighting for Harmony in Living, Original
Designs by Paavo Tynell', catalogue de ventes,
New York, modèle similaire reproduit p.11
10 000 / 15 000 €



310



311. Lina Bo Bardi (1914-1992)

Tabouret dit 'SESC Pompeia'

Pin

Modèle créé vers 1980

H 68 x L 37 x P 50 cm

Bibliographie:

— R. Teixeira et J. Vargas, 'Desenho da utopia: Mobiliário moderno brasileiro', Éd. Olhares, 2016, modèle reproduit p. 63

— S. Campos, 'Lina do Bardi Designer, vol. 1', Éd. Artemobilia galleria, 2022, modèle reproduit p. 53

— M. C. Loschiavo dos Santos, 'Modern Furniture in Brazil', Éd. Olhares, modèle reproduit p. 139

— A. Chen, 'Brazil Modern: The Rediscovery of Twentieth-Century Brazilian Furniture', The Monacelli Press, 2016, modèle reproduit pp. 128-129

— E. Snyderman & Z. Meyers, 'R & Company: 20 Years of Discovery', Éd. Damiani Ltd, New York, 2017, modèle reproduit pp. 52, 62-63, 67
10 000 / 15 000 €

312. Lina Bo Bardi (1914-1992)

Tabouret dit 'SESC Pompeia'

Pin

Modèle créé vers 1980

H 68 x L 37 x P 50 cm

Bibliographie:

— R. Teixeira et J. Vargas, 'Desenho da utopia: Mobiliário moderno brasileiro', Éd. Olhares, 2016, modèle reproduit p. 63

— S. Campos, 'Lina do Bardi Designer, vol. 1', Éd. Artemobilia galleria, 2022, modèle reproduit p. 53

— M. C. Loschiavo dos Santos, 'Modern Furniture in Brazil', Éd. Olhares, modèle reproduit p. 139

— A. Chen, 'Brazil Modern: The Rediscovery of Twentieth-Century Brazilian Furniture', The Monacelli Press, 2016, modèle reproduit pp. 128-129

— E. Snyderman & Z. Meyers, 'R & Company: 20 Years of Discovery', Éd. Damiani Ltd, New York, 2017, modèle reproduit pp. 52, 62-63, 67
10 000 / 15 000 €



311



312



© D.R.

313. Joaquim Tenreiro (1906-1992)

Table

Imbuia et verre

Modèle créé vers 1960

H 76,5 × Ø 123 cm

Bibliographie:

— M. Vasconcellos, 'Móvel Brasileiro Moderno',

Éd. Aeroplano, 2012, modèle similaire

au piètement triangulaire reproduit p.101

— A. Chen, 'Brazil Modern: The Rediscovery

of Twentieth-Century Brazilian Furniture',

The Monacelli Press, 2016, modèle similaire

au piètement quadripode reproduit pp.66-68

15 000 / 20 000 €



313



314. Oscar Niemeyer (1907-2012)
Chauffeuse et ottoman - Modèle 'Alta'
Acier inoxydable et textile
Édition Mobilier International
Cachet de l'éditeur
Modèle créé vers 1970
H 87 x L 75 x P 112 cm (chauffeuse)
H 47 x L 75 x P 75 cm (ottoman)
8 000 / 12 000 €

315. Oscar Niemeyer (1907-2012)
Chauffeuse et ottoman - Modèle 'Alta'
Acier inoxydable et textile
Édition Mobilier International
Cachet de l'éditeur
Modèle créé vers 1970
H 87 x L 75 x P 112 cm (chauffeuse)
H 47 x L 75 x P 75 cm (ottoman)
8 000 / 12 000 €

314



315



316

316. Afra (1937-2011) & **Tobia Scarpa** (né en 1935)

Canapé - Modèle 'Soriana'
Cuir et métal
Édition Cassina
Modèle crée dans les années 1970
H 63 x L 162 x P 90 cm
3 000 / 4 000 €

317. Stilnovo (Éditeur, XX^e)

Lampadaire - Modèle 4067
Métal, laiton, plexiglas teinté
Estampille de l'éditeur
Modèle créé vers 1961
H 130 (variable) x Ø 28 cm
Bibliographie:
— R. Aloï, 'L'arredamento moderno', Milan, Éditions Hoepli, 1964, modèle similaire p. 73
— Catalogue de l'exposition Stilnovo, apparecchi per l'illuminazione, Berlin, Éditions Luminaires-moderniste, 2016, p. 161
— Stilnovo, catalogue de vente n° 11, p. 47
— Domus n° 373, décembre 1960 n.p.
2 500 / 3 500 €



317



318

318. Franco Campo (XX^e)
& **Carlo Graffi** (1925-1985)
Porte-manteaux dit 'Prisco'
Fer laqué
Modèle créé vers 1961
H 186 x Ø 50 cm
Bibliographie: Domus n°373, décembre 1960, n.p.
1000 / 1500 €

319. Franco Albini (1905-1977)
& **Franca Helg** (1920-1989)
Paire de fauteuils - Modèle PL19 dit 'Tre Pezzi'
Métal laqué et textile
Édition Poggi
Modèle créé vers 1957
H 93 x L 85 x P 75 cm
Bibliographie: G. Gramigna, 'Repertorio
del Design', Éd. Mondadori, modèle similaire
reproduit p.107
6000 / 9000 €



319



320

- 320. Luigi Caccia Dominioni** (1913-2016)
Paire d'arrêts de porte
Laiton et marbre
Édition Azucena
Modèle créé dans les années 1950
H 44 x Ø 11 cm
Bibliographie: Domus n°231, Décembre 1948,
variante du modèle illustrée p.37
1500/2000 €
- 321. Ignazio Gardella** (1905-1999)
Lampadaire - Modèle n°LTE 12 dit 'Prisma'
Laiton, marbre, métal et textile
Édition Azucena
Modèle créé vers 1960
H 183 x L 30 x P 30 cm
Bibliographie: G. Gramigna, 'Repertorio
1950/1980', Éd. Arnoldo Mondadori, 1985,
variante de ce modèle reproduit p.164
5000/7000 €



321



322

322. Ignazio Gardella (1905-1999)

Paire d'arrêts de porte
Laiton
Édition Azucena
Modèle créé dans les années 1950
H 26 × Ø 9 cm
1000/1500 €

323. Ignazio Gardella (1905-1999)

Bibliothèque modulable – Modèle Lib 2
Bois, métal laqué et laiton
Édition Azucena
Modèle créé vers 1955
H 240 × L 110 × P 50 cm
Bibliographie: G. Gramigna, 'Repertorio del Design Italiano 1950-2000 per l'arredamento domestico', vol. 1, Éd. Allemandi & C., Turin, 2003, modèle similaire reproduit p. 42
2000/3000 €



323



324



© D.R.

324. Fontana Arte (Éditeur, XX^e)
Table d'appoint vide-poche - Modèle 1776
Laiton et verre teinté
Édition Fontana Arte
Modèle créé vers 1960
H 68 x Ø 25 cm
Bibliographie:
— Quaderni Vitrum n°8, 'Specchiere e specchi',
Éd. Cisav, circa 1960, modèle illustré p.157
— F. Deboni, 'Fontana Arte - Gio Ponti, Pietro
Chiesa, Max Ingrand', Éd. Umberto Allemandi
& C., 2013, modèle illustré au n° 416
5000 / 7000 €

325. Fontana Arte (Éditeur, XX^e)

Paire de guéridons - Modèle 1776
Laiton et verre teinté
Édition Fontana Arte
Estampille de l'éditeur
Modèle créé vers 1960
H 66 x Ø 25,5 cm
H 58 x Ø 25 cm
Bibliographie:
— Quaderni Vitrum n°8, 'Specchiere e specchi',
Éd. Cisav, circa 1960, modèle illustré p.157
— F. Deboni, 'Fontana Arte - Gio Ponti, Pietro
Chiesa, Max Ingrand', Éd. Umberto Allemandi
& C., 2013, modèle illustré au n° 416
8000 / 12000 €



325



326. **Gio Ponti** (1891-1979)

Ensemble de huit fauteuils

Noyer et cannage

Édition Knoll

Modèle créé dans les années 1960

H 83 x L 57 x P 45 cm

Bibliographie: L. Falconi, Gio Ponti, 'Interni
Oggetti Design', Éd. Mondadori Electra s.p.a.

Milan, réimpression 2005, p.192

Expertisé par les Archives Gio Ponti.

8 000 / 12 000 €



326



327

327. Gio Ponti (1891-1979)
Paire de chenets
Fer et laiton patiné
Édition Casa e Giardino
Modèle créé vers 1941
H 31,5 × L 31,5 × P 18 cm
Expertisée par les Archives Gio Ponti.
4000 / 6000 €

328. Gio Ponti (1891-1979)
Paire de fauteuils
Frêne et cordage
Modèle créé dans les années 1930
H 90 × L 71 × P 71 cm
Expertisée par les Archives Gio Ponti.
5000 / 7000 €



328

329. Gio Ponti (1891-1979)

Table basse - porte-revue
Loupe de bruyère dite radica et verre
Édition Giordano Chiesa, Milan, Italie
Modèle créé vers 1951
H 42,5 x L 89 x P 49 cm

Note : Modèle créé pour la Casa Luciano à Milan
et repris pour le second Palazzo Montecatini

Bibliographie : Gio Ponti, 'Casa di fantasia',
Domus, n°270, Mai 1952, modèle reproduit pp. 28
et 33

Expertisée par les Archives Gio Ponti.
10 000 / 15 000 €

330. Max Ingrand (1908-1969)

Suspension - Modèle 2088

Laiton nickelé et verre
Édition Fontana Arte
Modèle créé vers 1959

H 70 x Ø 60 cm

Bibliographie :

— 'Specchi nell'arredamento', Vitrum, n° 116,
November-December 1959, modèle similaire p. 45

— F. Deboni, 'Fontana Arte: Gio Ponti, Pietro
Chiesa, Max Ingrand', Éd. Umberto Allemandi,
Turin, 2012, fig. 320

15 000 / 20 000 €



329



330



331. Gio Ponti (1891-1979)
Paire de fauteuils
Noyer, laiton et textile
Édition Casa e Giardino
Modèle créé dans les années 1930
H 86 × L 60 × P 84 cm
Expertisée par les Archives Gio Ponti.
30 000 / 40 000 €



331



332



332. Guglielmo Ulrich (1904-1977)

Enfilade
Chêne, rotin et cordage
Édition AR.CA
Modèle créé vers 1930
H 93 x L 300 x P 52 cm
Provenance: Aménagement de la 'Villa di Paola',
Lanzo d'Intelvi, Côme
6000 / 9000 €

333. Guglielmo Ulrich (1904-1977)

Cabinet
Chêne, rotin et cordage
Édition AR.CA
Modèle créé vers 1930
H 139,5 x L 152 x P 51 cm
Provenance: Aménagement de la 'Villa di Paola',
Lanzo d'Intelvi, Côme
6000 / 9000 €



333

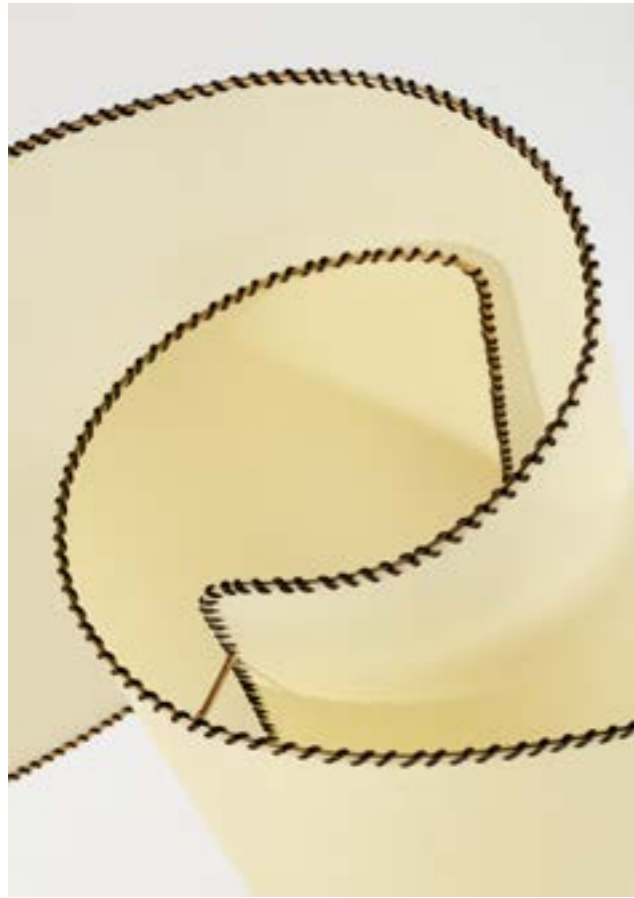


334. **Gio Ponti** (1891-1979)

Paire de fauteuils - Modèle n°489
Noyer, cannage paille de Vienne et textile
Édition Cassina
Modèle créé vers 1950
H 93 x L 69 x P 80 cm
Expertisée par les Archives Gio Ponti.
20 000 / 30 000 €



334



© D.R.

335. Carlo Mollino (1905-1973)
Lampadaire dit 'Suora'
Laiton, marbre et parchemin
Édition Galleria Colombari
Modèle créé en 1994
Date de production : 2015
H (variable) 195 x Ø 125 cm
Bibliographie : 'Galleria Rossella Colombari:
40 years', Éd. Galleria Rossella Colombari, Milan,
2020, modèle similaire pp.91, 108 et 128
10 000 / 15 000 €





336. **George Nakashima** (1905-1990)

Bureau et sa chaise - Modèle Double Pedestal
(bureau) et Conoid chair (chaise)

Noyer

Le bureau réalisé vers 1968 ; la chaise vers 1974

H 73 x L 153 x P 80 cm (bureau)

H 90 x L 50 x P 50 cm (chaise)

Une lettre de Mira Nakashima pourra être émise
par la Fondation George Nakashima
à la demande de l'acquéreur.

Bibliographie :

— Nakashima George, 'The Soul of a Tree,
A Woodworker's Reflections', Éd. Kodansha
International, Tokyo, 1981, modèle similaire pp. 32,
38, 149, 167, 169, 177, 183 et dessin similaire p. 108
(pour la Conoid chair)

— Todd Merrill & Julie V. Iovine, 'Modern
Americana', Éd. Rizzoli, 2008, modèle similaire
p. 134 (pour la Conoid chair)

20 000 / 30 000 €



336



337

337. George Nakashima (1905-1990)
Table - Modèle 'Frenchman Cove II' -
Commande spéciale
Noyer
Modèle créé en 1961
Commande spéciale pour Mr. James G. Jr.
Connor, Reading, Pennsylvanie, USA
Le bon de commande d'origine pourra être
remis à l'acquéreur.
H 75 x L 183 x P 101,5 cm
20 000 / 30 000 €



338. George Nakashima (1905-1990)
Table de salle à manger - Modèle "Turned Leg"
Noyer
Modèle créé vers 1970
H 72,5 x M 183 x P 92 cm
Une lettre de Mira Nakashima pourra être
émise par la Fondation George Nakashima
à la demande de l'acquéreur.
10 000 / 15 000 €



338



339



339. Bijoy Jain - Studio Mumbai (fondé en 1996)
Banc - Modèle 'Brick Study III' -
Édition limitée
Teck et cannage
Numéroté '0/15'
Inscription 'BJ SMA 05/15'
Modèle créé en 2016
H 78,5 x L 163,5 x P 53,5 cm
Provenance : Galerie Maniera, Bruxelles, Belgique
5000 / 7000 €

340. Bijoy Jain - Studio Mumbai (fondé en 1996)
Fauteuil - Modèle 'Lounge Chair'
Bois exotique et cordage
Modèle créé en 2016
H 90 x L 56 x P 76 cm
Provenance : Galerie Maniera, Bruxelles, Belgique
3000 / 4000 €



340



341



341. Franco Albini (1905-1977)
Fauteuil - Modèle 'Gala'
Rotin
Modèle créé dans les années 1950
H 100 x L 82 x P 95 cm
Bibliographie: G. Gramigna, 'Repertorio 1950-2000, vol. I', Éd. Allemandi, Turin, 2003, modèle similaire pp.17 et 24
3 000 / 4 000 €

342. Mogens Koch (1898-1992)
Suite de quinze étagères murales et cinq bases
Chêne
Édition Rud Rasmussen
Étiquette de l'éditeur derrière chaque élément
Modèle créé dans les années 1950
Un élément: H 76 x L 76 x P 27,5 cm
Bibliographie:
— E. Hiort, 'Modern Danish Furniture', Éd. Architectural Book, New York, 1956, p. 118
— G. Jalk, '40 Years of Danish Furniture Design: The Copenhagen Cabinet Maker's Guild exhibitions 1927-1966', Éd. Danish Technological Institute, Copenhagen, 1987, vol. 4, p. 35
8 000 / 12 000 €



342



343

- 343. Lisa Johansson-Pape** (1907-1989)
Lampe de table - Modèle n° 40-025 dit 'Senator'
Métal laqué, laiton et cuir
Édition Orno
Étiquette de l'éditeur
Modèle créé vers 1955
H 58,5 x Ø 46 cm
Bibliographie:
- Catalogue Stockmann-Orno, Finlande, 1957, p.105
- Catalogue Stockmann Orno, Finlande, 1964, p. 91
- A.-K. Huusko, P. Järveläinen, 'Suomalaisia Valaisimia'
- Muotoilun Arteet, 'Werner Söderström Osakeyhtiö', Helsinki, 2012, modèle similaire reproduit p. 47
1000/1500 €

- 344. Joseph-André Motte** (1925-2013)
Fauteuil dit 'Catherine'
Moëlle de rotin et métal laqué
Édition Rougier
Modèle créé vers 1955
H 69 x Ø 78 cm
Bibliographie:
- P. Favardin, 'Les décorateurs des années 50', Éditions Norma, 2012, modèle similaire p. 248
- Aujourd'hui Art et Architecture n°5, Novembre 1955, modèle similaire p. 81
- Meubles et Décors n° 730, Mai 1959, n.p.
4000/6000 €



344

345. Pierre Jeanneret (1896-1967)

Paire de fauteuils dits 'Committee chairs'

Teck et textile

Modèle créé vers 1960

H 91 x L 58 x P 55 cm

Provenance : Bâtiments administratifs,
Chandigarh, Inde

Bibliographie :

— L. & P. Seguin, 'Le Corbusier, Pierre Jeanneret -
Chandigarh, India', Galerie Patrick Seguin, 2014,
modèle similaire pp. 158, 162, 283
— E. Touchaleaume et G. Moreau, 'Le Corbusier,
Pierre Jeanneret, L'Aventure Indienne',
Éd. Gourcuff Gradenigo, 2010, Paris, modèle
similaire pp. 232, 563
— H. Magen et G. Moreau, 'Le Corbusier
and His Collaborators', Magen H Gallery, catalogue
d'exposition, mai 2019, modèles similaires
pp. 108-113

15 000 / 20 000 €



345

346. Pierre Jeanneret (1896-1967)

Table

Teck

Modèle créé vers 1960

H 73 x L 218 x P 90 cm

Provenance : Modèle réalisé pour l'Université
du Penjab et diverses résidences privées,
Chandigarh, Inde

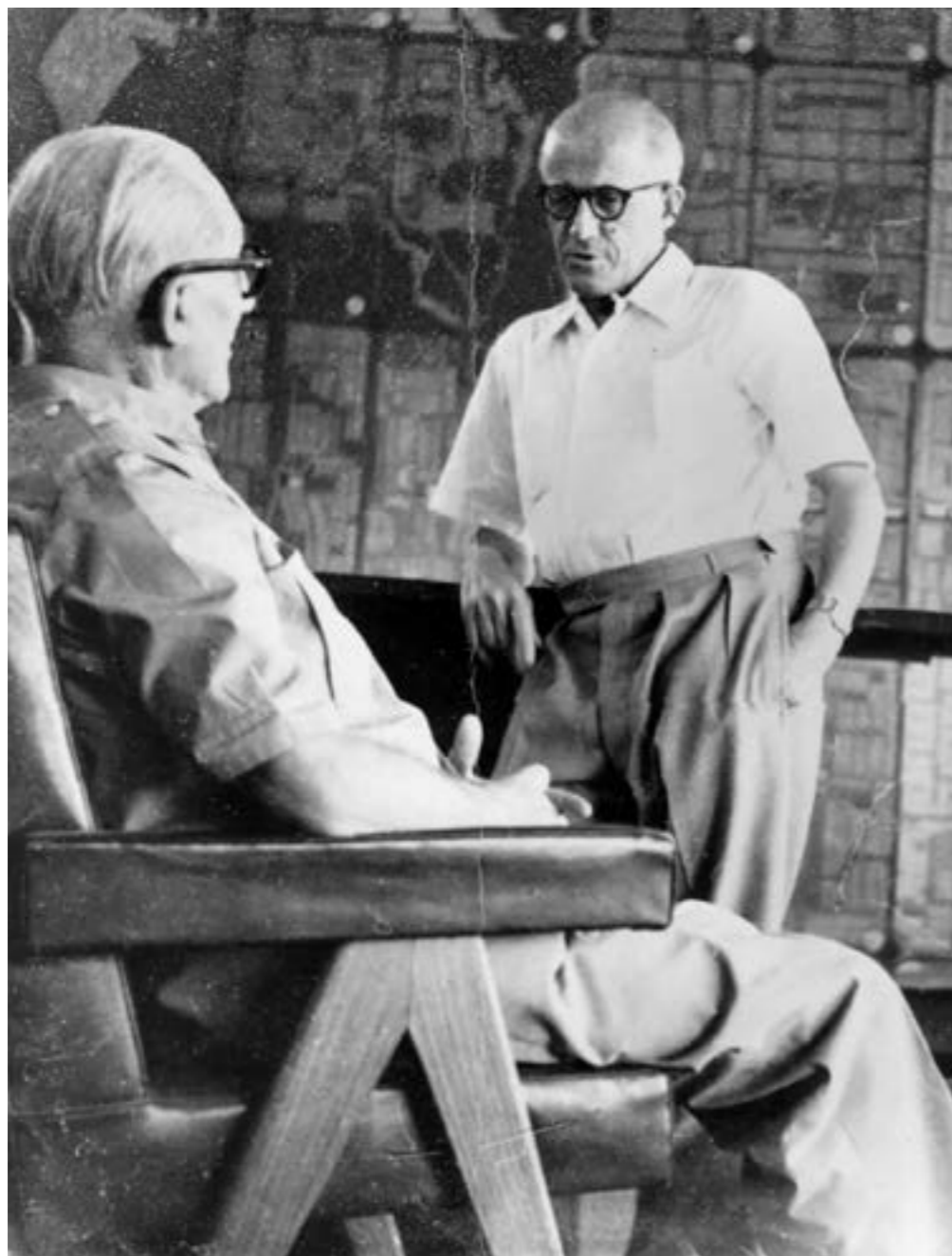
Bibliographie :

— L. & P. Seguin, 'Le Corbusier, Pierre Jeanneret
- Chandigarh, India', Galerie Patrick Seguin, 2014,
modèle similaire pp. 232-235, 286
— E. Touchaleaume et G. Moreau, 'Le Corbusier,
Pierre Jeanneret, L'Aventure Indienne',
Éd. Gourcuff Gradenigo, 2010, Paris, modèle
similaire et variantes p. 583

15 000 / 20 000 €



346



© D.R.

347. Pierre Jeanneret (1896-1967) & Le Corbusier

(Charles-Édouard Jeanneret-Gris dit, 1887-1965)

Paire de fauteuils - Modèle dit 'Advocate and Press Chair'

Teck, textile et cuir

Modèle créé vers 1955

H 91 x L 69 x P 60 cm

Provenance: Haute Cour de justice, Chandigarh, Inde

Bibliographie:

— L. & P. Seguin, 'Le Corbusier, Pierre Jeanneret - Chandigarh, India', Galerie Patrick Seguin, 2014, variante à accotoirs tapissés pp. 136-139, 282

— E. Touchaleaume et G. Moreau, 'Le Corbusier, Pierre Jeanneret, L'Aventure Indienne',

Éd. Gourcuff Gradenigo, 2010, Paris, modèle similaire, variante à accotoirs tapissés p. 567

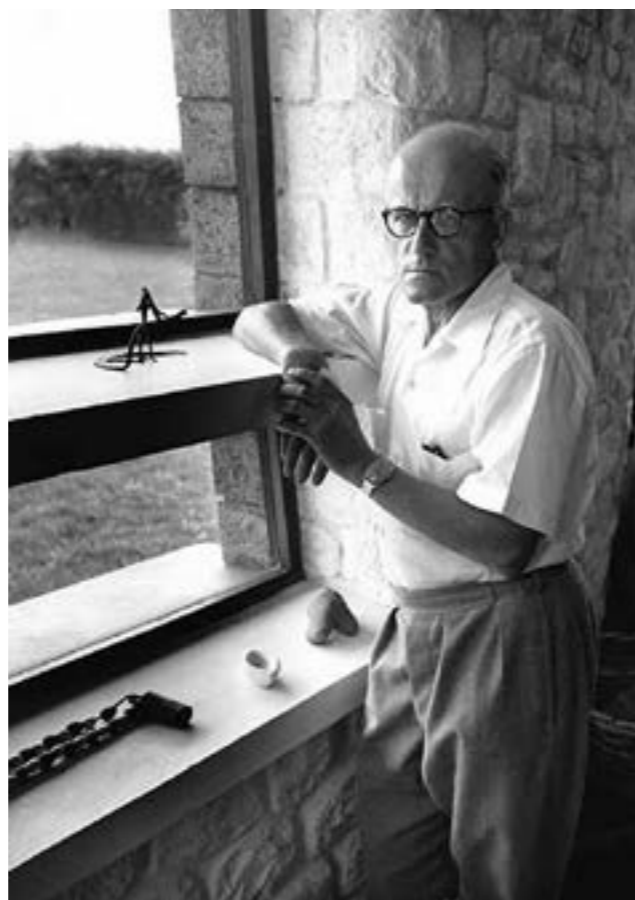
18 000 / 25 000 €



347



348



© D.R.

348. Pierre Jeanneret (1896-1967)

Chaise à écritoire
Teck, cannage et textile
Modèle créé vers 1960
H 82 x L 54,4 x P 58,5 cm
Provenance : Bâtiments administratifs,
 Chandigarh, Inde
Bibliographie :
 — L. & P. Seguin, 'Le Corbusier, Pierre Jeanneret -
 Chandigarh, India', Galerie Patrick Seguin, 2014,
 modèle similaire p. 284
 — E. Touchaleaume et G. Moreau, 'Le Corbusier,
 Pierre Jeanneret, L'Aventure Indienne',
 Éd. Gourcuff Gradenigo, 2010, Paris, modèle
 similaire p. 562 réf. PJ-SI-26-A
3000/4000 €

349. Pierre Jeanneret (1896-1967)

Suite de trois tabourets hauts
Teck
Modèle créé vers 1965-1966
H 68 x Ø 52 cm
Provenance : Bâtiments administratifs,
 Chandigarh, Inde
Bibliographie : E. Touchaleaume et G. Moreau,
 'Le Corbusier, Pierre Jeanneret, L'Aventure
 Indienne', Éd. Gourcuff Gradenigo, 2010, Paris,
 modèle similaire p. 570, réf. PJ-SI-21-C
15000/20000 €



349



350

350. Pierre Jeanneret (1896-1967)

Commode

Teck

Modèle créé vers 1955-1956

H 61 x L 100 x P 45,5 cm

Provenance: Bâtiments administratifs,
Chandigarh, Inde

Bibliographie: E. Touchaleaume et G. Moreau,
'Le Corbusier, Pierre Jeanneret, L'Aventure
Indienne', Éd. Gourcuff Gradenigo, 2010, Paris,
modèle similaire p. 594 réf. PJ-R-11-A

6000 / 9000 €

351. Pierre Jeanneret (1896-1967)

Banquette

Teck et textile

Modèle créé vers 1955

H 83 x L 137 x P 83 cm

Provenance: Haute Cour de justice, Chandigarh,
Inde

Bibliographie: E. Touchaleaume et G. Moreau,
Pierre Jeanneret, Le Corbusier, L'Aventure
Indienne, Éditions Gourcuff Gradenigo 2010,
modèle similaire p. 567, réf. PJ-SI-38-C

12000 / 18000 €



351



352

352. Pierre Jeanneret (1896-1967)
Paire de fauteuils de salle de spectacle
Teck et cuir
Modèle créé vers 1961
H 68 × L 51 × P 55 cm
Provenance : Bâtiments administratifs,
Chandigarh, Inde
Bibliographie : E. Touchaleaume et G. Moreau,
'Le Corbusier, Pierre Jeanneret, L'Aventure
Indienne', Éd. Gourcuff Gradenigo, 2010, Paris,
modèles similaires pp. 446-447, 569 réf. PJ-SI-49-A
6000/9000 €

353. Pierre Jeanneret (1896-1967)

Bureau d'étudiant et sa chaise dite 'Library
chair'

Teck et cannage

Inscription 'EDU.17' sur la chaise

Modèle créé vers 1960

H 72 × L 112 × P 65 cm (bureau)

H 76 × L 45 × P 42 cm (chaise)

Provenance : Modèles réalisés pour divers
bâtiments administratifs, Chandigarh, Inde

Bibliographie :

— E. Touchaleaume et G. Moreau, 'Le Corbusier,
Pierre Jeanneret, L'Aventure Indienne',

Éd. Gourcuff Gradenigo, 2010, Paris, modèles
similaires p. 575 réf. PJ-BU-08-C, modèle similaire
et dessin préparatoire (chaises) p. 569

— L. & P. Seguin, 'Le Corbusier, Pierre Jeanneret -
Chandigarh, India', Galerie Patrick Seguin, 2014,
modèle similaire pp. 250, 288

8000/12000 €



353



354



354. Max Ingrand (1908-1969)
Paire d'appliques - Modèle 2199
Verre et laiton
Édition Fontana Arte
Modèle créé vers 1960
Ø 25 cm
Bibliographie: Catalogue Fontana Arte n°4, p.59
3000 / 4000 €

355. Gio Ponti (1891-1979)
Paire de chenets
Fonte de fer et laiton
Édition Casa e Giardino
Modèle créé dans les années 1950
H 30 x L 36 x P 14,5 cm
Bibliographie: 'Considerazioni su alcuni mobili',
Domus, n°243, février 1950, modèle similaire
pp.26-27
Expertisée par les Archives Gio Ponti.
5000 / 7000 €



355



356



356. Paolo Buffa (1903-1970)
Table basse
Cerisier et verre teinté
Modèle créé dans les années 1940
H 50 x L 92 x P 52 cm
3 000 / 4 000 €

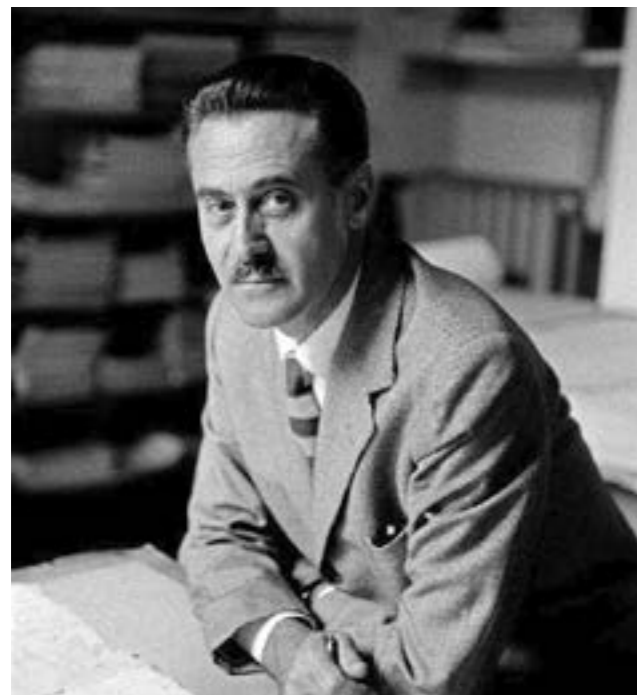
357. Paolo Buffa (1903-1970)
Paire de fauteuils
Cerisier et cordage
Édition Serafino Arrighi
Modèle créé vers 1942
H 95 x L 72 x P 65 cm
Expertisée par les Archives Paolo Buffa.
4 000 / 6 000 €



357



358



358. Franco Albini (1905-1977)
Bureau - Modèle 840 dit 'Stadera'
Métal laqué et noyer
Édition Poggi
Modèle créé en 1958
H 75 x L 143 x P 83 cm
Bibliographie :
— G. Gramigna, 'Repertorio Del Design Italiano 1950-2000, Per l'Arredamento Domestico, vol. I', Édition Allemandi & C., Turin, 2003, modèle reproduit p. 59
— G. Gramigna, 'Repertorio 1950/1980', Édition Arnoldo Mondadori, Milan, 1985, modèle reproduit p. 123
4000 / 6000 €

359. Angelo Lelii (1915-1987)
Suspension
Verre, laiton et aluminium
Édition Arredoluce
Modèle créé vers 1950
H 84 x Ø 97 cm
Expertisée par les Archives Arredoluce.
6000 / 9000 €



359



© D.R.

360

360. Gino Sarfatti (1912-1985)
Paire de liseuses - Modèle 585
Aluminium et métal laqué
Édition Arteluce
Étiquette de l'éditeur 'Arteluce Milan' sur l'une
Modèle créé en 1958
H 19 x L 6 x P 11 cm
Bibliographie:
— G. Gramigna 'Repertorio 1950-1980'
Arnoldo Mondadori Editore - Milan 1985. Modèle
similaire reproduit en noir et blanc p.130
— M. Romanelli & S. Severi, 'Gino Sarfatti: Selected
Works 1938-1973', Éd. Silvana Editoriale, 2012,
modèle reproduit p.436
2000/3000 €

361. Stilnovo (Éditeur, XX^e)
Lampadaire
Laiton et aluminium laqué
Édition Stilnovo
Modèle créé vers 1950
H 210 x L 75 x P 75 cm
4000/6000 €



361



362

362. Max Ingrand (1908-1969)

Paire d'appliques - Modèle 1552

Laiton nickelé, verre et verre sablé

Édition Fontana Arte

Modèle créé vers 1957

H 40 x L 9 x P 20 cm

Bibliographie :

— Domus, n°369, août 1960, p. 61

— P.-E. Martin-Vivier, 'Max Ingrand, du verre à la lumière', Paris, 2009, p. 210

— F. Deboni, 'Fontana Arte: Gio Ponti, Pietro Chiesa, Max Ingrand', Turin, 2012, fig. 338

3000 / 4000 €

363. Carlo De Carli (1910-1999)

Table de salle à manger - Modèle 180

Bois laqué et laiton

Édition Sormani, Italie

Modèle créé en 1963

H 78 x Ø 125 cm

4000 / 6000 €



363



364. Gio Ponti (1891-1979)

Paire de fauteuils - Modèle "Triennale" -

Prototypes

Noyer et textile

Édition I.S.A., Bergamo, Italie

Modèle créé en 1951

H 106 x L 63 x P 60 cm

Note: Modèle fidèle à l'esquisse originale de Gio Ponti, antérieur à la variante industrialisée par I.S.A.

Bibliographie:

— Domus, n°280, mars 1953

— I. De Guttry & M. P. Maino, 'Il Mobile Italiano degli Anni Quarenta e Cinquenta', 1992, modèle reproduit p. 237, ill. 24

Expertisée par les Archives Gio Ponti.

30 000 / 40 000 €



364



365

365. Max Ingrand (1908-1969)
Paire de bougeoirs – Modèle 2008
Verre et métal laqué
Édition Fontana Arte
Étiquette de l'éditeur sur l'un
Modèle créé dans les années 1950
H 20 x L 6 x P 5 cm
3 000 / 4 000 €

366. Max Ingrand (1908-1969)
Lampe de table
Métal laqué, textile et verre
Édition Fontana Arte
Modèle créé vers 1963
H 57 x L 45 x P 30 cm (abat-jour)
Bibliographie:
– Mobilier et Décoration, mars 1963
– F. Deboni, 'Fontana Arte', Éd. Umberto Allemandi & C., ill. 371
– P. E. Martin-Vivier, 'Max Ingrand, du verre à la lumière', Éd. Norma, Paris, 2009, reproduit pp.154 et 193
15 000 / 20 000 €



366



367



367. Renzo Burchiellaro (1933-2017)
Table basse
Fonte d'aluminium et verre
Modèle créé vers 1970
H 21 x L 100 x P 100 cm
4 000 / 6 000 €

368. Guido Gambone (1909-1969)
Coupe - **Pièce unique**
Céramique émaillée
Signée 'Gambone 64' sous la base
Modèle créé en 1964
H 23 x Ø 47 cm
3 000 / 4 000 €



368



369



369. Stilnovo (Éditeur, XX^e)
Suspension
Laiton et métal laqué
Édition Stilnovo
Étiquette de l'éditeur
Modèle créé vers 1960
H 70 x Ø 54 cm
3 000 / 4 000 €

370. Mario Bellini (né en 1935)
Table de salle à manger - Modèle 'La Rotonda'
Noyer
Édition Cassina
Modèle créé vers 1976
H 74,5 x Ø 165 cm
3 000 / 4 000 €



370



371. **Pierre Chapo** (1927-1987)
Table - Modèle T22 variante haute
Orme
Modèle créé vers 1980
H 74 x L 174 x P 125 cm
8 000 / 12 000 €



371

372. Pierre Chapo (1927-1987)

Paire de bancs - Modèle S14D

Orme

Modèle créé vers 1960

H 43 x L 215 x P 35 cm

Bibliographie: H. Magen et al., 'Pierre Chapo, un artisan moderne', Magen H Gallery, 2017, modèle similaire p. 180-181

Une copie de la facture d'origine datée du 17 octobre 1980 pourra être remise à l'acquéreur.
4 000 / 6 000 €

373. Pierre Chapo (1927-1987)

Bibliothèque - Modèle B17A

Orme

Modèle créé vers 1966

H 183 x L 183 x P 35 cm

Bibliographie: H. Magen et al., 'Pierre Chapo, un artisan moderne', Magen H Gallery, 2017, modèle similaire p. 96-101

Une copie de la facture d'origine de 1981 pourra être remise à l'acquéreur.
8 000 / 12 000 €



372



373



374

374. Pierre Chapo (1927-1987)
Table de salle à manger - Modèle T14C
Orme
Modèle créé vers 1960
H 73 × L 183 × P 86 cm
Bibliographie: H. Magen et al., 'Pierre Chapo,
un artisan moderne', Magen H. Gallery, 2017,
modèle similaire pp.54-58
6000/9000 €

375. Pierre Chapo (1927-1987)

Table basse - Modèle T23

Orme

Modèle créé vers 1960

H 33 x L 65 x P 65 cm

Bibliographie: H. Magen et al., 'Pierre Chapo, un artisan moderne', Magen H. Gallery, 2017, modèle similaire pp.90-91

3 000 / 4 000 €

376. Pierre Chapo (1927-1987)

Table basse - Modèle T23

Orme

Modèle créé vers 1960

H 33 x L 65 x P 65 cm

Bibliographie: H. Magen et al., 'Pierre Chapo, un artisan moderne', Magen H. Gallery, 2017, modèle similaire pp.90-91

3 000 / 4 000 €



375



376

377. Pierre Chapo (1927-1987)

Meuble-étagère bureau et sa chaise S24

Orme et textile

Modèle créé dans les années 1960

H 184 x L 125 x P 54 cm (étagère)

H 76 x L 41 x P 49 cm (chaise)

Bibliographie: H. Magen et al., 'Pierre Chapo, un artisan moderne', Magen H. Gallery, 2017, modèle similaire pp.200-201 (chaise)

6 000 / 9 000 €



377



378. Pierre Chapo (1927-1987)

Buffet - Modèle R16 avec caisson de rangement intérieur

Orme

Modèle créé vers 1965

H 113 x L 293 x P 58 cm

Bibliographie: H. Magen et al., 'Pierre Chapo, un artisan moderne', Magen H Gallery, 2017, modèle similaire pp. 124-133

Une copie de la facture d'origine datée du 17 octobre 1980 pourra être remise à l'acquéreur.

12 000 / 18 000 €



378



379. Jacques Adnet (1918-1992)
Lampe de table
Cuir, laiton et textile
Modèle créé vers 1950
H 50 × Ø 15,5 cm
H 63 × Ø 30 cm (avec abat-jour)
2000 / 3000 €



379



380

380. Bernard-Albin Gras (1886-1943)
Lampadaire ajustable dit '215'
Métal nickelé
Modèle créé dans les années 1920-1930
H 176 x L 80 x Ø 35 cm (variable)
2000 / 3000 €

381. Charlotte Perriand (1903-1999)

Table basse
Pin
Modèle créé vers 1968-1970
H 33 x Ø 100,5 cm
Provenance : aménagement de diverses résidences,
les Arcs 1600, France
4000 / 6000 €

382. Charlotte Perriand (1903-1999)

Table basse
Pin
Modèle créé vers 1968-1970
H 32 x Ø 100,5 cm
Provenance : aménagement de diverses résidences,
les Arcs 1600, France
4000 / 6000 €



381



382



383



383. Pierre Chapo (1927-1986)
Canapé - Modèle S22Y
Orme et cuir
Modèle créé vers 1967
H 72 x L 137 x P 75 cm
Bibliographie: Magen H Gallery, 'Pierre Chapo, un artisan moderne', Catalogue d'exposition, New-York, Novembre-Décembre 2017, pp.166 et 167
2500 / 3500 €

384. Tapio Wirkkala (1915-1985)
Lampadaire - Modèle K10-11
Laiton et métal laqué
Édition Idman
Estampille de l'éditeur
Modèle créé vers 1950
H 138 x L 70 (variable) Ø (abat-jour) 17 cm
Bibliographie: Catalogue commercial Idman n°133, 1953, modèle illustré p.78
5000 / 7000 €



384



385



© D.R.

385. Poul Kjærholm (1929-1980)
Fauteuil - Modèle PK31
Métal chromé et cuir
Édition E. Kold Christensen
Estampillé du pictogramme de l'éditeur
Modèle créé en 1958
H 70 x L 76 x P 75 cm
3 000 / 4 000 €

386. Hans J. Wegner (1914-2007)
Suite de quatre chaises - Modèle JH 701
Teck, aluminium et cuir
Édition Johannes Hansen
Modèle créé vers 1965
H 68,5 x L 62 x P 39 cm
Bibliographie:
— Christian Holmsted Olesen, 'Wegner, just one good chair', Hatze Cantz, 2014, p.146
— Grete Jalk, '40 Years of Danish Furniture Design 1957-1966, vol. 4', Teknologisk Instituts Forlag, 1987, pp.300-303
— Noritsugu Oda, 'Danish Chairs, Chronicle Books', 1999, p.120
6 000 / 9 000 €



386



© D.R.

387

387. Lisa Johansson-Pape (1907-1989)
Paire de lampes de table - Modèle 'n° 46-017'
Verre, cuivre et textile
Édition Orno
Modèle créé vers 1961
H 61 cm (avec abat-jour)
3 000 / 4 000 €

388. Sergio Rodrigues (1927-2014)
Canapé - Modèle 'Tonico'
Gonçalo alves et textile
Édition Meia Pateca
Modèle créé vers 1962
H 96 x L 206 x P 80 cm
Bibliographie :
— S. Cals, 'Sergio Rodrigues, catalogue raisonné',
Éd. Icatu, 2000, modèle reproduit p.58
— Casa & Jardim n°130, Novembre 1965, modèle
reproduit p.54
8 000 / 12 000 €



388



389

390

389. Angelo Mangiarotti (1921-2012)

Vase et boîte
Bronze
Fondeur Bataglia
Édition Bernini
Signatures de l'éditeur
Signé 'Mangiarotti' sur le vase
Modèle créé vers 1962
H 15,5 x Ø 21 cm (vase)
H 4,5 x Ø 14,5 cm (boîte)
Bibliographie: Domus n° 376, mars 1961, modèle
similaire pp. 45-49
4000 / 6000 €

390. Angelo Mangiarotti (1921-2012)

Présentoir
Bronze
Fondeur Bataglia
Édition Bernini
Signature de l'éditeur
Signé 'Mangiarotti'
Modèle créé vers 1961
H 15,5 x Ø 22,5 cm
Bibliographie: Domus n° 376, mars 1961, modèle
similaire pp. 45-49
2000 / 3000 €

391. Angelo Mangiarotti (1921-2012)

Table de salle à manger
Bronze patiné et marbre
Édition Skipper
Gravée 'Original Argam per Skipper Made
in Italy' sur le haut du pied et 'Designer
A. Mangiarotti e C. Campo'
Modèle créé vers 1960
H 74 x L 190 x P 89,5 cm
12000 / 18000 €



391

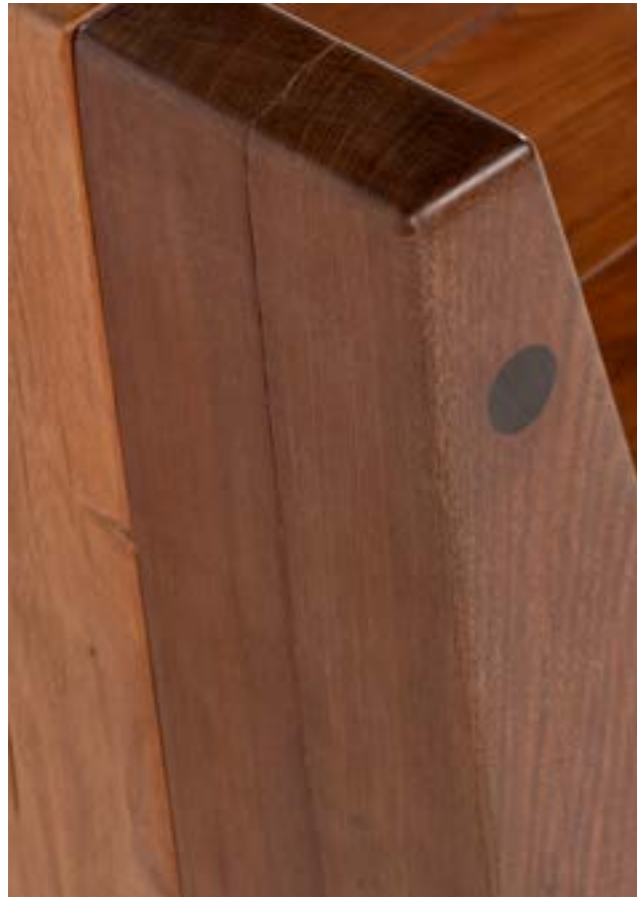


© D.R.



392. Afra (1937-2011) & **Tobia Scarpa** (né en 1935)

Ensemble de huit chaises - Modèle 'Africa'
Série Artona
Noyer, ébène, cuir et laiton
Édition Maxalto
Cachet de l'éditeur au dos des assises
Modèle créé en 1975
H 79 x L 55 x P 46 cm
Bibliographie :
- C. & P. Fiell, '1000 chairs', Collection
Bibliotheca Universalis, Éd. Taschen, Cologne,
2022, modèle similaire p. 460
- G. Gramigna, 'Repertorio 1950-2000, vol. I',
Éd. Allemandi, Turin, 2003, modèle similaire
p. 232
15 000 / 20 000 €



© D.R.



393

393. Zanini de Zanine (né en 1978)
Canapé trois places - **Pièce unique**
Caviuna et de peroba
Signé, daté et numéroté 1/1
Modèle créé en 2014
H 71 x L 178 x P 70 cm
12 000 / 18 000 €



© D.R.

394

394. Luciano Frigerio (1928-1999)
Table
Laiton et verre
Édition Frigerio
Modèle créé dans les années 1980
H 77,5 x Ø 129 cm
2000 / 3000 €

395. Luciano Frigerio (1928-1999)
Table
Marbre et bronze
Modèle créé vers 1970
H 76 x Ø 130 cm
1500 / 2000 €



395



© D.R.

396. Claudio Salocchi (1934-2012)

Bibliothèque pivotante - Modèle 'Centro'

Bois, bois laqué et métal laqué

Édition Sormani

Modèle créé dans les années 1960

H 110 x L 78 x P 78 cm

Bibliographie:

— Il Soggiorno, coll. Lo dice l'Architetto,
Éd. Görlich, Milan., ill. p.27

— G. Gramigna, 'Repertorio del Design Italiano
1950-2000', vol. I, Allemandi & C., 2013, p.82

4000 / 6000 €

397. Claudio Salocchi (1934-2012)

Bibliothèque pivotante - Modèle 'Centro'

Bois laqué et métal laqué

Édition Sormani

Modèle créé dans les années 1960

H 110 x L 78 x P 78 cm

Bibliographie:

— Il Soggiorno, coll. Lo dice l'Architetto,
Éd. Görlich, Milan, ill. p.27

— G. Gramigna, 'Repertorio del Design Italiano
1950-2000', vol. I, Allemandi & C., 2013, p.82

4000 / 6000 €



396



397



© D.R.



398

398. Mithé Espelt (1923-2020)
Miroir - Modèle 'Anahuac'
Céramique émaillée rehaussée d'or et miroir
Modèle créé dans les années 1990
Ø 75,5 x P 4 cm
12 000 / 18 000 €



© D.R.

399

399. Ignazio Gardella (1905-1999)
Paire de lampes de table - Modèle n° LTA3
dit 'Arenzano'
Laiton et verre opaque
Édition Azucena
Modèle créé en 1956
H 56 x Ø 28 cm
Bibliographie: G. Gramigna, 'Repertorio
1950-1980', Éd. Mondadori, 2001, modèle illustré
p.105
2500 / 3500 €

400. Travail italien (XX^e)
Suite de trois lampadaires
Perspex, métal laqué et marbre
Modèle créé vers 1950
H 156 x Ø 14,5 cm
H 164 x Ø 14,5 cm
H 172 x Ø 14,5 cm
2000 / 3000 €



400



© D.R.

401

401. Henning Koppel (1918-1981)

Ménagère dite 'Caravelle' pour douze personnes composée de 194 pièces dans deux coffrets comprenant :

12 grands couteaux, 12 grandes fourchettes, 12 grandes cuillères, 12 couteaux, 12 fourchettes, 12 cuillères, 12 couteaux à entremets, 12 fourchettes à entremets, 12 cuillères à entremets, 12 fourchettes à dessert, 12 cuillères à dessert, 12 petites cuillères, 12 grands couteaux à poisson, 12 petits couteaux à poisson, pelle à tarte, paire de couverts à salade, rabet à fromage, décapsuleur, deux fourchettes de service, louche, paire de couverts de service, deux cuillères creuses à sauce, deux petites cuillères à sauce

Argent
Édition Georg Jensen
Poinçons d'orfèvre
Modèle créé en 1957
10 000 / 15 000 €





402

- 402. Henning Koppel** (1918-1981)
Ensemble composé de deux plats, deux paires de couverts de service, une coupe, une salière et un poivrier - Modèle 'Caravelle'
Argent et mélamine
Édition Georg Jenssen
Poinçons d'orfèvre
Modèle créé en 1957
H 7 × Ø 27,5 cm (plat)
L 29 cm (couverts)
H 3 × Ø 11 cm (coupe)
H 2 × Ø 3 cm (salière et poivrier)
5000/7000 €

- 403. Josef Frank** (1885-1967)
Table basse - Modèle n°590
Frêne et marbre
Édition Svenskt Tenn
Modèle créé vers 1940
H 58,5 × L 120 × P 55 cm
1000/1500 €

- 404. Josef Frank** (1885-1967)
Table basse - Modèle n°590
Frêne et marbre
Édition Svenskt Tenn
Modèle créé vers 1940
H 58,5 × L 120 × P 55 cm
1000/1500 €



403



404



405

405. Fontana Arte (Éditeur, XX^e)
Console d'applique
Noyer et verre
Édition Fontana Arte
Modèle créé dans les années 1950
H 16 × L 146 × P 23 cm
2 000 / 3 000 €

406. Osvaldo Borsani (1911-1985)
Paire de tabourets
Noyer et velours
Édition Arredamenti Borsani, Varedo
Modèle créé dans les années 1960
H 42 × L 60 × P 32 cm
2 000 / 3 000 €



406



407

407. Max Ingrand (1908-1963)

Paire de miroirs - Modèle 1669

Verre teinté, laiton et miroir

Édition Fontana Arte

Étiquette d'éditeur

Modèle créé vers 1960

H 7,5 x Ø 72,5 cm

Bibliographie:

– Quaderni Vitrum n° 8, 'Specchiere e specchi',

Éd. Cisav, circa 1960, modèle illustré p. 149

– F. Deboni, 'Fontana Arte - Gio Ponti, Pietro

Chiesa, Max Ingrand', Éd. Umberto Allemandi

& C., 2013, modèle similaire reproduit sous le n° 419

3 000 / 4 000 €

408. Gio Ponti (1891-1979)

Guéridon

Hêtre, laiton et mélaminé teinté

Modèle créé vers 1947

H 74 x Ø 62 cm

Provenance: Modèle créé pour l'aménagement

de la salle à manger du paquebot transatlantique

Conte Grande

Expertisé par les Archives Gio Ponti

3 000 / 4 000 €



408



409



409. Carlo de Carli (1910-1999)

Table de salle à manger
Noyer et placage de noyer
Modèle créé vers 1955
H 78 x L 260 x P 93 cm
Bibliographie:
— G. Gramigna, 'Repertorio de Design Italiano 1950-2000', Éd. Umberto Allemandi & C., p.20 pour un modèle similaire
— I. De Guttry, P. Maino, 'Il Mobile Italiano Degli Anni '40 e '50', Bari, Éd. Laterza, 1992, p.157 pour un modèle similaire
— F. Grigioni, 'Arredamento, mobili, ambienti', Milan, Éd. Gorlich, 1956, référencé sous le n°162, pour un modèle similaire
15 000 / 20 000 €

410. Carlo De Carli (1910-1999)

Suite de six chaises – Modèle 634
Noyer verni et textile
Édition Cassina
Modèle créé en 1954
H 87 x L 44 x P 55 cm
Bibliographie:
— R. Aloï, 'Mobili tipo', Éd. Hoepli, Milan, 1956, exemplaire similaire reproduit p.16, 291
— G. Bosoni, 'Made in Cassina', Éd. Skira, Milan, 2008, exemplaire similaire reproduit p.161
— I. De Guttry et M.-P. Maino, 'Il mobile italiano degli anni '40 e '50', Éd. Laterza, 1992, modèle similaire reproduit p.156
3 000 / 4 000 €



410



411

411. Osvaldo Borsani (1911-1985)
Console murale
Placage de loupe de bouleau, buis et bois tourné
Édition Arredamenti Borsani, Varedo
Modèle créé dans les années 1940
H 21 x L 220 x P 32 cm
3 000 / 4 000 €

412. Angelo Lelii (1915-1987)
Lampe de table
Laiton, laiton nickelé et verre
Édition Arredoluce
Modèle créé vers 1974
H 40 x Ø 17,5 cm (sans abat-jour)
H 6 cm (avec abat-jour)
Bibliographie: A. Pansera, A. Padoan,
A. Palmaghini, 'Arredoluce, Catalogue raisonné
1943-1987', Éd. Silvana Editoriale, 2018, modèle
reproduit p. 374
Expertisée par les Archives Arredoluce.
1 500 / 2 000 €



412

413. Tito Agnoli (1931-2012)
Suite de six tabourets
Rotin
Modèle créé dans les années 1960
H 41,5 × Ø 39 cm
3 000 / 4 000 €



413



414. Angelo Lelii (1915-1987)
Lampadaire
Marbre, laiton et aluminium
Édition Arredoluce
Modèle créé vers 1952
H 156 (variable) × L 125 × Ø 34 (base) cm
Bibliographie:
— A. Pansera, A. Padoan, A. Palmaghini,
‘Arredoluce, Catalogue raisonné 1943-1987’,
Éd. Silvana Editoriale, 2018, modèle reproduit
pp. 151 et 291
— Rivista dell’Arredamento n° 6, Gorlich, Milano,
giugno 1955, p. 21
Expertisé par les Archives Arredoluce.
4 000 / 6 000 €

414



415

415. Gio Ponti (1891-1979)
Paire de tables - Modèle n°1128
Laiton et verre
Édition Singer et Sons
Modèle créé vers 1951
H 41,5 x Ø 62 cm
Expertisée par les Archives Gio Ponti.
6000/9000 €

416. Angelo Lelii (1915-1987)
Lampadaire dit 'Triennale'
Métal laqué et laiton
Édition Arredoluce
Monogrammé Arredoluce
Modèle créée vers 1960
H 200 x L 100 x P 85 cm (variable)
Bibliographie: 'A. Pansera, A. Padoan,
A. Palmaghini, 'Arredoluce, Catalogue raisonné
1943-1987', Éd. Silvana Editoriale, 2018, modèle
reproduit p. 114
Expertisé par les Archives Arredoluce.
6000/9000 €



416



417

417. Pietro Chiesa (1879-1959)

Centre de table

Verre teinté et laiton

Édition Fontana Arte

Modèle créé vers 1938

H 5 × Ø 28 cm

Bibliographie: F. Deboni, 'Fontana Arte - Gio Ponti, Pietro Chiesa, Max Ingrand', Éd. Umberto Allemandi & C., 2013, modèle similaire reproduit sous le n°242

2500 / 3500 €

418. Fontana Arte (Éditeur, XX^e)

Miroir

Verre, verre teinté et métal

Tampon d'éditeur 'SA 25 MAR 1966'

Modèle créé vers 1966

H 81 × L 59 × P 6 cm

Bibliographie: Quaderni Vitrum n°8, 'Specchiere e specchi', Éd. Cisav, circa 1960, modèle illustré p.117

3000 / 4000 €



418



419

419. Fontana Arte (XX^e)
Miroir
Verre teinté et miroir
Édition Fontana Arte
Modèle créé dans les années 1950
H 76 x L 58 cm
3 000 / 4 000 €

420. Ico Parisi (1916-1996)
Suite de huit chaises
Noyer clair et textile
Édition Ariberto Colombo, Cantù
Colombo, Cantù
Modèle créé vers 1947
H 91 x L 45,5 x P 45 cm
Bibliographie: R. Lietti, 'Ico Parisi Design:
Catalogue raisonné, 1936-1960', Silvana Editoriale,
Milan, 2017, modèle reproduit pp.106-107
Expertisée par les Archives Ico Parisi.
6 000 / 9 000 €



420



421

421. Guglielmo Ulrich (1904-1977)
Lampadaire
Noyer laqué et laiton
Modèle créé dans les années 1940
H 180 x Ø 65 cm
3000 / 4000 €

422. Gio Ponti (1891-1979)
& **Pietro Chiesa** (1879-1959)
Paire de tables d'appoint
Noyer teinté et verre miroité
Édition Fontana Arte
Modèle créé vers 1936
H 40 x L 61 x P 25 cm
Bibliographie:
— F. Deboni, 'Fontana Arte', Éd. Umberto
Allemandi & C., 2012, ill. 166
— S. Montefusco, 'Fontana Arte', The Arting
Company, 2012, p. 203
3500 / 4500 €



422



423

423. Fontana Arte (Éditeur, XX^e)

Boîte
Bois, laiton et verre
Édition Fontana Arte
Estampille de l'éditeur 'FX'
Modèle créé vers 1940
H 6,5 × Ø 19 cm
1500 / 2000 €

424. Fontana Arte (Éditeur, XX^e)

Boîte
Chêne et verre
Édition Fontana Arte
Modèle créé dans les années 1940
H 10 × Ø 19 cm
1500 / 2000 €

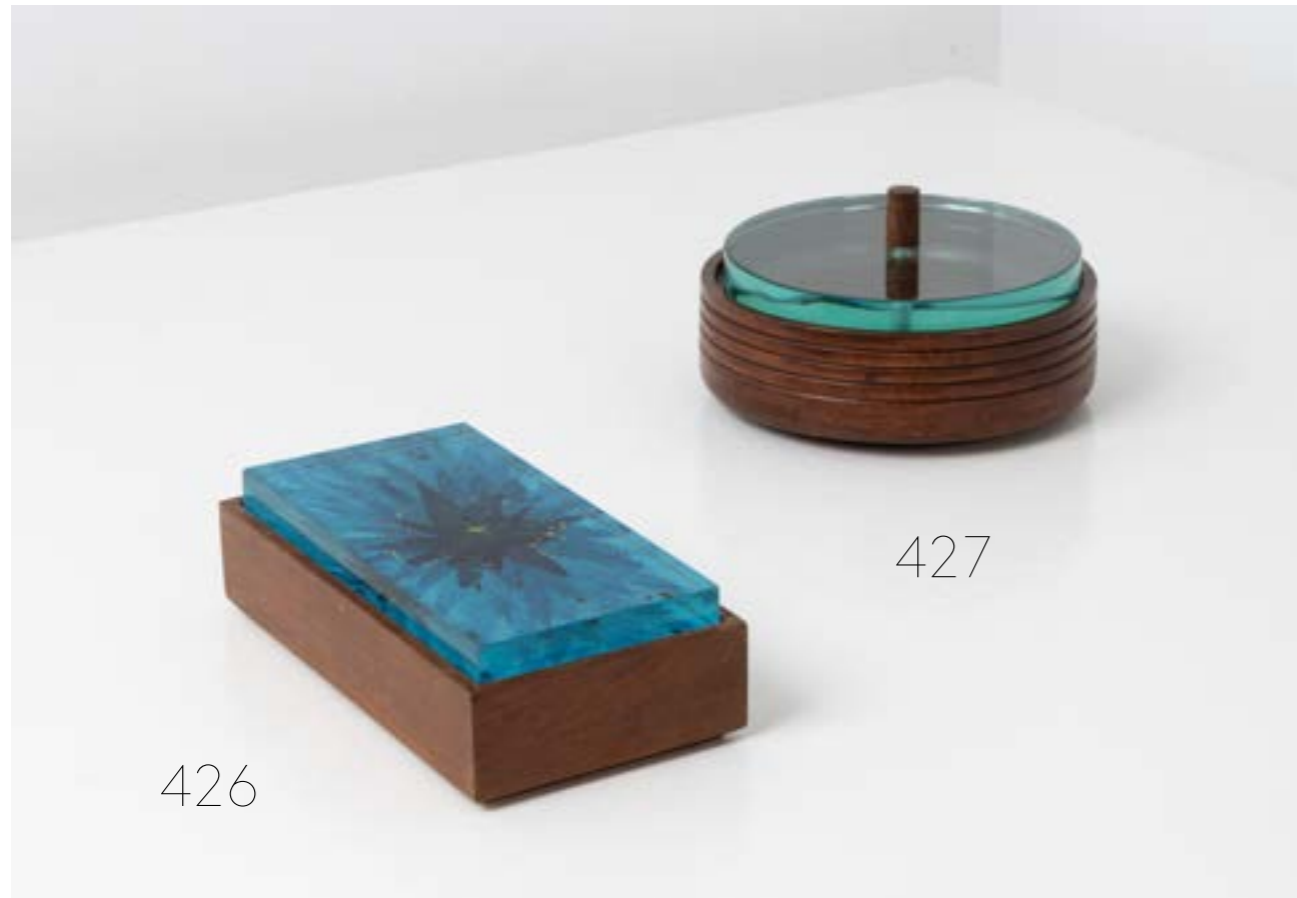
425. Fontana Arte (Éditeur, XX^e)

Vase
Verre teinté et métal chromé
Édition Fontana Arte
Modèle créé dans les années 1950
H 20 × L 14 × P 6 cm
2000 / 3000 €



424

425



426

427

426. Dulio Barnabé dit 'Dubé' (1914-1961)
& **Fontana Arte** (Éditeur, XX^e)

Boîte
Noyer et verre peint
Édition Fontana Arte
Estampille de l'éditeur 'FX'
Modèle créé dans les années 1950
H 6 × L 20 × P 11 cm
1500/2000 €

427. Pietro Chiesa (1876-1959)

Boîte
Bois et verre
Édition Fontana Arte
Modèle créé en 1936
H 10 × Ø 17 cm
Bibliographie: F. Deboni, 'Fontana Arte - Gio Ponti, Pietro Chiesa, Max Ingrand', Éd. Umberto Allemandi & C., Turin, 2013, modèle reproduit ill. 258
1500/2000 €

428. Giulio Moscatelli (1917-1994)

Table de salle à manger
Noyer et placage d'acajou
Édition Meroni
Modèle créé vers 1964
H 74 × Ø 127 cm
3000/4000 €



428



429

429. Angelo Lelii (1915-1987)
Suspension - Modèle 12369
Laiton et métal laqué
Édition Arredoluce
Modèle créé vers 1951
H 97 x Ø 87 cm
Bibliographie: A. Pansera, A. Padoan,
A. Palmaghini, 'Arredoluce, Catalogue raisonné
1943-1987', Éd. Silvana Editoriale, 2018, modèle
reproduit pp.127 et 282
4000/6000€

430. Osvaldo Borsani (1911-1985)
Paire de tables d'appoint
Laiton, bois et verre miroité teinté
Édition Arredamenti Borsani Varedo
Plaques de l'éditeur
Modèle créé en 1941
H 53 x Ø 71,5 cm
Bibliographie: N. Foster, T. Fantoni, G. Bosoni,
'Osvaldo Borsani', Catalogue d'exposition,
Triennale, Éd. Skira, Milan, 2018, p. 78
8000/12000€



430



431

431. Fratelli Marelli dit 'Framar' (XX^e)
Miroir
Noyer et miroir
Édition Fratelli Marelli, Cantù
Étiquette de l'éditeur
Modèle créé dans les années 1950
H 116 × L 90 × P 5 cm
3 000 / 4 000 €

432. Paolo Buffa (1903-1970)
Enfilade
Noyer, laiton et miroir
Édition A. Riva Mobili d'Arte Milano
Étiquette de l'éditeur
Modèle créé dans les années 1950
H 126 × L 239 × P 49 cm
6 000 / 9 000 €



432



433

433. Max Ingrand (1908-1969)

Miroir

Verre miroité, laiton et verre teinté

Édition Fontana Arte

Étiquette et tampon de l'éditeur

et daté '29 MAR 1957'

Modèle créé vers 1957

H 76 x L 60 x P 2 cm

Bibliographie:

— E. Paoli, 'L'importanza della Specchio', p. 34, fig. 86

— Quaderni Vitrum n°8, Specchiere e specchi, Cisav, Milano, circa 1960, p. 116

— F. Deboni, 'Fontana Arte, 2012', Éd. Umberto Allemandi & C., Turin, 2013, modèle similaire ill. 422

3000 / 4000 €

434. Carlo Paccagnini (XX^e)

Bureau

Chêne, métal et laiton

Modèle créé dans les années 1950

H 80 x L 140 x P 62 cm

5000 / 7000 €



434

435. Cesare Lacca (1929-1999)
Table d'appoint
Bois et verre
Modèle créé dans les années 1950
H 56 x Ø 43 cm
1500 / 2000 €



436. Tommaso Buzzi (1900-1981)
Lampadaire - **Commande spéciale**
Bois et verre Laguna
Édition Venini
Modèle créé dans les années 1930
H 166 x Ø 32 cm
4000 / 6000 €





437

437. Osvaldo Borsani (1911-1985)
Paire de fauteuils - Modèle n° P71
Bois laqué et textile
Édition Tecno
Modèle créé vers 1951-1954
H 86 x L 67 x P 72 cm
Bibliographie:
- F. Irace & G. Gramigna, 'Osvaldo Borsani',
Éd. Leonardo Arte, 1992, pp. 291 et 375
- I. Guttry & M. P. Maiuno, 'Il Mobile Italiano
degli anni '40 e '50', Éd. Laterza, 2010, p. 115
- Rivista dell'Arredamento, April 1958, pp. 10-11
- G. Bosoni, 'Osvaldo Borsani, architetto, designer,
imprenditore', Éd. Skira, Milan, 2018, pp. 340-341,
403, 440-441
Expertisée par les Archives Osvaldo Borsani.
6 000 / 9 000 €

438. Max Ingrand (1908-1969)
Paire d'appliques
Verre et laiton
Édition Fontana Arte
Modèle créé vers 1960
H 43 x L 18 x P 12 cm
4 000 / 6 000 €



438



439



440

439. Per Linnemann-Schmidt (1912-1999)
Ensemble de deux lampes de table -
Modèle 'DL30'
Céramique émaillée et textile
Édition Palshus
Monogrammées, nom du modèle et de l'éditeur
incisés
Modèle créé dans les années 1960
H 57 cm (avec abat-jour)
1500/2000 €

440. Einar Johansen (1905-1992)
Ensemble de deux lampes de table
Céramique émaillée et textile
Édition Søholm Stentøj
Marque de l'éditeur incisée
Modèle créé dans les années 1950
H 53 cm (avec abat-jour)
1200/1800 €

441. Per Linnemann-Schmidt (1912-1999)
Ensemble de trois lampes de table -
Modèles 'DL32', 'DL35', 'DL34'
Céramique émaillée et textile
Édition Palshus
Monogrammées, nom du modèle et de l'éditeur
incisés
Modèles créés dans les années 1960
H 46 / 58,5 / 70 cm (avec abat-jour)
1800/2500 €



441

CONDITIONS GÉNÉRALES DE VENTE - PIASA BELGIQUE

La Maison de Ventes PIASA Belgique, ci-après nommée PIASA, est un opérateur de ventes volontaires. Elle agit comme mandataire du vendeur qui contracte avec l'acheteur.

PIASA en sa qualité d'opérateur de ventes volontaires, est soumise aux obligations prévues par la loi du 18 septembre 2017 en matière de lutte contre le blanchiment de capitaux et le financement du terrorisme.

Les ventes aux enchères belges sont soumises aux présentes conditions générales

AVANT LA VENTE

1. Description et présentation des lots

Les acquéreurs potentiels sont invités à examiner les biens pouvant les intéresser et à constater leur état avant la vente aux enchères, notamment pendant les expositions

PIASA se tient à leur disposition pour leur fournir des rapports de condition sur l'état des lots, en fonction des connaissances artistiques et scientifiques à la date de la vente. Les rapports de condition sont disponibles gratuitement, sur demande, pour aider l'acquéreur potentiel à évaluer l'état d'un lot

L'absence de réserve au catalogue n'implique pas que le lot soit en parfait état de conservation et exempt de restauration ou imperfection quelle qu'elle soit. Les lots sont vendus dans l'état dans lequel ils se trouvent au moment de la vente

Les informations figurant au catalogue ne sauraient être exhaustives et ne peuvent à elles seules justifier une décision d'encherir sans inspection personnelle du lot, dès lors que celui-ci a été présenté lors d'une exposition publique. En conséquence, aucune réclamation ne sera recevable dès l'adjudication prononcée, les lots ayant pu être examinés lors de l'exposition

Les dimensions et poids sont donnés à titre indicatif. Les couleurs et les nuances peuvent différer sur papier ou à l'écran par rapport à leur présentation lors d'un examen physique. Par ailleurs, PIASA décline toute responsabilité quant aux systèmes électriques des luminaires proposés à la vente, ceux-ci pouvant, selon les cas, ne pas être conformes aux normes en vigueur

2. Estimation

Dans le catalogue, l'estimation figure à la suite de chaque lot. Il ne s'agit que d'une indication, le prix d'adjudication résulte du libre jeu des enchères.

L'estimation basse mentionnée dans le catalogue ne peut être inférieure au prix de réserve, et pourra être modifiée jusqu'au moment de la vente

Les estimations ne comprennent aucunes taxes ou frais applicables

Les estimations peuvent être donnés en plusieurs monnaies. L'arrondie de ces conversions peut entrainer une légère modification des arrondissements légaux

3. Provenance et authenticité

Dans le cadre de la protection des biens culturels PIASA met tout en œuvre dans la mesure de ses moyens pour s'assurer de la provenance des lots mis en vente. En cas de contestations notamment sur l'authenticité ou l'origine des objets vendus, la responsabilité éventuelle de PIASA, tenue par une obligation de moyens, ne peut être engagée qu'à la condition expresse qu'une faute personnelle et prouvée soit démontrée à son encontre

L'action en responsabilité civile à l'encontre de la Maison de Ventes se prescrit par 5 ans à compter de l'adjudication ou de la priseé

PIASA se réserve le droit de retirer le lot avant la vente ou pendant la vente aux enchères s'il y a des doutes sur son authenticité ou sa provenance

4. Indications particulières

Les lots précédés d'un ✳ appartiennent à un actionnaire, un collaborateur ou un expert de la société PIASA. Les

notices d'information contenues dans le catalogue sont établies avec toutes les diligences requises, par PIASA et l'expert qui l'assiste le cas échéant, sous réserve des notifications, déclarations, rectifications, annoncées verbalement au moment de la présentation de l'objet et portées au procès-verbal de la vente

PARTICIPATION A LA VENTE

Les enchérisseurs sont invités à se faire connaître auprès de PIASA avant la vente afin de procéder à l'enregistrement de leurs données personnelles. Toute information inexacte communiquée par l'enchérisseur est de nature à engager sa responsabilité. En participant à nos ventes, les enchérisseurs s'engagent à se conformer strictement à l'ensemble des lois et réglementations en vigueur au moment de la vente

Pour une personne physique, son enregistrement nécessite une pièce d'identité en cours de validité avec photo et si requis un justificatif de domicile

Pour une société, son enregistrement nécessite en sus un certificat d'immatriculation de moins de trois mois indiquant le nom du représentant légal et le siège social. PIASA pourra également solliciter tout document pertinent mentionnant les bénéficiaires effectifs

PIASA se réserve le droit de vérifier les informations fournies, de solliciter tout complément d'information et de demander les coordonnées bancaires au nom de l'enchérisseur

Par ailleurs, PIASA se réserve le droit de ne pas enregistrer un client à la vente si les collaborateurs considèrent que ce client n'apporte pas toutes les garanties pour la sécurité de la transaction

Plusieurs possibilités s'offrent au client pour enchérir

1. Enchères en salle

Le mode usuel pour enchérir consiste à être présent en salle pendant la vente. Vous devez vous enregistrer en ligne ou en personne au sein de nos locaux 24 heures avant la vente.

2. Ordres d'achat

Le client ne pouvant assister à la vente pourra laisser un ordre d'achat. PIASA agira pour le compte de l'enchérisseur, selon les instructions contenues dans le formulaire d'ordre d'achat, et au mieux de ses intérêts. Étant entendu que les limites en euros inscrites sur l'ordre d'achat correspondent au prix marteau et ne comprennent pas les taxes et commissions à la charge de l'acheteur. Lorsque deux ordres d'achat sont identiques, la priorité revient au premier ordre reçu

3. Enchères téléphoniques

PIASA peut porter des enchères téléphoniques pour le compte d'un acquéreur potentiel. L'acquéreur potentiel devra se faire connaître au préalable de la maison de vente. La responsabilité de PIASA ne peut être engagée pour un problème de liaison téléphonique ou en cas d'erreur ou d'omissions relatives à la réception des enchères téléphoniques

Il ne sera accepté aucune enchère téléphonique pour les lots dont l'estimation est inférieure à 300 €

Les ordres d'achat écrits ou les enchères par téléphone sont une facilité pour les clients mise en place à titre gracieux.

Ni PIASA, ni ses employés ne pourront être tenus pour responsables en cas d'erreurs éventuelles ou omissions dans leur exécution comme en cas de non-exécution de ceux-ci

4. Enchères en ligne

PIASA ne peut être responsable en cas de dysfonctionnement quel qu'il soit affectant les plateformes digitales utilisées pour enchérir en ligne même si ce dysfonctionnement affecte la plateforme PIASA LIVE. L'utilisateur doit prendre connaissance et accepter, sans réserve, les conditions d'utilisation de chaque plateforme.

5. Mandat pour le compte d'un tiers

Tout enchérisseur est réputé agir pour son propre compte, cependant il peut informer au préalable PIASA de sa qualité de mandataire pour le compte d'un tiers.

PIASA se réserve le droit d'accepter ou de refuser le mandat

Les demandes d'ordres d'achat et d'enchères téléphoniques peuvent être faites par le biais du formulaire en ligne sur le site www.piasa.fr ou en utilisant le formulaire prévu à cet effet à la fin du catalogue de vente

DÉROULEMENT DE LA VENTE

1. Le jeu des enchères

Le commissaire-priseur est en droit de faire progresser librement les enchères. Dans le cas où un prix de réserve a été fixé par le vendeur, le commissaire-priseur peut faire porter les enchères pour le compte du vendeur jusqu'à ce que ce prix soit atteint

Les enchères en salle priment sur les enchères online

L'adjudicataire sera le plus offrant et le dernier enchérisseur

Après le coup de marteau, le commissaire-priseur ne pourra prendre aucune enchère quelle qu'elle soit

2. La présentation des objets

Les éventuelles modifications aux descriptions du catalogue seront énoncées verbalement pendant la vente et notées au procès-verbal

PIASA peut utiliser des moyens vidéo pendant la vente aux enchères pour la présentation des objets mis en vente. PIASA ne pourra engager sa responsabilité en cas d'erreur de manipulation sur les plateformes (présentation d'un bien différent de celui sur lequel les enchères sont portées)

EXÉCUTION DE LA VENTE

L'adjudication réalise le transfert de propriété. Un contrat de vente est conclu entre le vendeur et l'adjudicataire

Dès l'adjudication, les objets sont placés sous l'entière responsabilité de l'acquéreur qui devra les enlever dans les plus brefs délais

1. Paiement

Le mieux disant des enchérisseurs acquiert le bien adjudgé en son profit et est tenu d'en payer le prix au comptant. Le paiement du prix de vente doit être effectué personnellement par l'adjudicataire, sans délai après l'adjudication

Le règlement du bien, ainsi que celui des taxes s'y appliquant, sera effectué en euros

L'adjudicataire pourra s'acquitter par les moyens suivants :

1. Par virement bancaire en euros :

BANQUE ING Belgique SA, Avenue Marnix 24, B-1000 Bruxelles,

Numéro de Compte International (IBAN) :

BE56 3632 5379 5688

BIC (SWIFT) : **BBRUBEBB**

2. En espèces :

Par application de l'article 67§2 de la loi belge du 18 septembre 2017 relative à la prévention du blanchiment de capitaux et du financement du terrorisme et à la limitation de l'utilisation des espèces, un paiement ne peut être effectué au-delà de 3000€ en espèces dans toutes les transactions entre consommateurs et professionnels.

Aucun paiement fractionné en espèces, combiné avec un autre moyen de paiement pour le solde, ne sera accepté, même si le montant en espèces reste inférieur au plafond autorisé

En cas d'acquisition de plusieurs lots, et sauf indication contraire expressément formulée par l'acheteur lors du paiement partiel, ce dernier accepte que PIASA impute

CONDITIONS GÉNÉRALES DE VENTE - PIASA BELGIQUE

3. Défaut de paiement

A défaut de paiement par l'adjudicataire, après mise en demeure adressée à l'acquéreur par lettre recommandée avec accusé de réception, restée infructueuse, le bien est remis en vente à la demande du vendeur sur réitération des enchères ; si le vendeur ne formule pas cette demande dans un délai de trois mois à compter de l'adjudication, PIASA aura mandat d'agir en son nom et pour son compte et pourra :

- soit notifier à l'adjudicataire défaillant la résolution de plein droit de la vente, sans préjudice des éventuels dommages-intérêts. L'adjudicataire défaillant demeure redevable des frais de vente ;

- soit poursuivre l'exécution forcée de la vente et le paiement du prix d'adjudication et des frais de vente, pour son propre compte et/ou pour le compte du vendeur

PIASA se réserve le droit d'exclure des ventes futures tout adjudicataire qui aura été défaillant ou qui n'aura pas respecté les présentes conditions générales de vente

RETRAITS DES LOTS

Aucun retrait ne sera possible à la Patinoire Royale.

Aucun lot sous importation temporaire ***f*** ne pourra être retiré en Belgique. Le retrait de ces lots se fera impérativement à Paris - France.

L'adjudicataire est tenu de prendre toutes les dispositions nécessaires au retrait de ses lots, lequel s'effectue exclusivement à ses frais. Il assume seul la responsabilité de la vérification de leur état, ainsi que de leur emballage, de leur assurance et de leur transport. PIASA décline toute responsabilité à ce titre. La signature du bon de retrait vaut acceptation du lot. Aucune réclamation ne sera recevable une fois le bon de retrait signé

Pour les résidents belges

A condition d'avoir été préalablement payés et d'avoir reçu une autorisation écrite d'enlèvement de la part de PIASA Belgique, tous les lots achetés pourront être enlevés à partir du mardi 23 juin 2026 :

<p>AU SEIN DE NOTRE ZONE DE STOCKAGE EN BELGIQUE</p> <p>Embelco, Woluwelaan 147, 1831 Diegem, Belgique. Le lundi, mardi, mercredi, jeudi de 8h30 à 17h et le vendredi de 8h30 à 14h. Tél : +32 2 725 09 69</p> <p>Si les oeuvres et meubles ne sont pas récupérés dans les 10 jours au stockage à Zaventem, les frais seront comptés à raison de 15€/m³/semaine à partir du lundi 6 juillet 2026. Ces frais seront facturés directement par Embelco</p>

Pour les résidents hors Belgique

Les retraits se feront à Paris - France. A condition d'avoir été préalablement payés, tous les lots achetés pourront être enlevés à partir du mardi suivant la vente :

<p>AU SEIN DE NOTRE ZONE DE STOCKAGE EN FRANCE</p> <p>PIASA 5 boulevard Ney 75018 Paris. Le lundi, mardi, mercredi et jeudi de 9h à 12h et de 14h à 17h. Le vendredi de 9h à 12h. Entrée par le 215 rue d'Aubervilliers 75018 Paris (Niveau -1, zone C-15). Hauteur maximum du camion : 3m90</p> <p>L'enlèvement des objets se fait sur rendez-vous par mail : piasa-ney@piasa.fr</p> <p>Les lots pourront être gardés à titre gracieux pendant 30 jours. Passé ce délai, des frais de dépôts et d'assurance seront supportés par les acquéreurs au tarif de 30€ HT forfaitaire et 3€ HT par jour calendrier et par lot, 6€ HT par jour calendrier et par lot concernant le mobilier</p> <p>Passé 60 jours, PIASA décline toute responsabilité quant aux dommages que l'objet pourrait encourir, la garantie de PIASA cessera alors de plein droit</p>

EXPORTATION

L'exportation hors de Belgique ou de France ainsi que l'importation dans un autre pays d'un lot, peut être affectée par les lois du pays dans lequel il est exporté, ou importé. L'exportation de tout bien hors des deux pays précités ou l'importation dans un autre pays peut être soumise à l'obtention d'une ou plusieurs autorisation(s) d'exporter ou d'importer. Certaines lois peuvent interdire l'importation ou interdire la revente d'un lot dans le pays dans lequel il a été importé

L'exportation hors de France de certains objets dans un pays de l'Union européenne est subordonnée à l'obtention d'un certificat d'exportation délivré par les services compétents du Ministère de la Culture, dans un délai maximum de 4 mois à compter de sa demande

La réglementation internationale du 3 mars 1973, dite Convention de Washington, a pour effet la protection de spécimens et d'espèces dits menacés d'extinction. L'exportation ou l'importation de tout lot composé ou comportant une partie (quel qu'en soit le pourcentage) en ivoire, écailles de tortues, peau de crocodile, corne de rhinocéros, os de baleine, certaines espèces de corail et en palissandre etc. peut être restreinte ou interdite

A titre informatif, le règlement (UE) 2021/2280 de la Commission du 16 décembre 2021 interdit l'exportation en dehors de l'Union européenne de tout lot contenant un élément en ivoire travaillé, à l'exception des instruments de musique pré-1975

Il appartient, sous sa seule responsabilité, à l'acheteur de prendre conseil et vérifier la possibilité de se conformer aux dispositions légales ou règlementaires qui peuvent s'appliquer à l'exportation ou l'importation d'un lot, avant même d'enchérir. Dans certains cas, le lot concerné ne peut être transporté qu'assorti d'une confirmation par expert, aux frais de l'acheteur, de l'espèce et / ou de l'âge du spécimen concerné

PIASA peut, sur demande, assister l'acheteur dans l'obtention des autorisations et rapport d'expert requis. Ces démarches seront conduites aux frais de l'acheteur

Cependant, PIASA ne saurait en aucun cas garantir l'obtention des autorisations, lesquelles relèvent exclusivement des autorités compétentes

En cas de refus ou de retard dans l'obtention du permis, l'acheteur demeure tenu de régler l'intégralité du prix d'achat du lot. Un tel refus ou délai ne saurait en aucun cas justifier le retard du paiement ou l'annulation de la vente

En cas d'exportation d'un lot hors de l'Union européenne, la TVA perçue sur la commission ou sur le prix de vente du lot peut être remboursée à l'adjudicataire, dans les délais légaux, sous réserve de la présentation des documents douaniers justifiant l'exportation du lot concerné

LOI APPLICABLE ET ATTRIBUTION DE COMPÉTENCE

Les dispositions des conditions de vente sont indépendantes les unes des autres. La nullité de l'une des dispositions des présentes conditions de vente n'affectera pas la validité des autres dispositions. Les présentes conditions de ventes sont rédigées en français et régies par le droit belge. Les éventuels litiges relatifs à l'interprétation ou l'application des présentes Conditions Générales de Vente seront portés devant les juridictions Belges, compétentes dans le ressort du siège social de PIASA

PROTECTION DES DONNÉES PERSONNELLES

PIASA s'engage à assurer la protection des données personnelles collectées dans le cadre de l'organisation de ses ventes aux enchères publiques. Toute personne souhaitant porter des enchères est invitée à consulter la politique de confidentialité de PIASA, disponible sur son site internet, et à prendre connaissance de l'ensemble de ses droits en la matière

Conformément à la réglementation en vigueur, tout client de PIASA dispose d'un droit d'accès, de rectification et d'opposition concernant ses données personnelles

PROPRIÉTÉ INTELLECTUELLE

PIASA est titulaire des droits de reproduction de l'ensemble du contenu de son catalogue, dont toute reproduction, intégrale ou partielle, est strictement interdite. Par ailleurs, PIASA attire l'attention de ses clients sur le fait que la vente d'un lot n'emporte en aucun cas la cession des droits d'auteur qui y sont attachés.

GENERAL TERMS AND CONDITIONS OF AUCTION - PIASA BELGIQUE

PIASA Belgium Auction House, hereinafter referred to as PIASA, is a voluntary sales operator.

It acts as an agent for the seller who contracts with the buyer. In its capacity as a voluntary sales operator, PIASA is subject to the obligations set out in the law of 18 September 2017 on combating money laundering and terrorist financing

Belgian auctions are subject to these general terms and conditions

PRIOR TO THE SALE

1. Description and presentation of lots

Potential buyers are invited to examine the items that may interest them and to observe their condition prior to the auction, including in particular during exhibitions.

PIASA remains at their disposal to provide reports on the condition of the lots, according to artistic and scientific knowledge at the date of the auction. Condition reports are available free of charge, upon request, to assist the prospective buyer in evaluating the condition of a lot.

The absence of a reserve in the catalog doesn't imply that the lot is perfectly conserved and free of restorations or imperfections of any kind. The lots are sold in the condition in which they are at the time of the sale.

The information contained in the catalogue shall not be considered exhaustive and cannot, on its own, justify a decision to bid without a personal inspection of the Lot, provided that it has been made available during a public viewing. Consequently, no claim will be admissible as of the time of the adjudication, as the lots were available for examination at the exhibition.

The dimensions and weights are given for information only. Colors and shades may vary on paper or on screen from their presentation during a physical examination. Furthermore, PIASA accepts no responsibility for the electrical systems of the lighting fixtures offered for sale, as these may, in some cases, not comply with current regulations

2. Appraisal

In the catalog, appraisal appears after each lot. This is only an indication, the hammer price shall result from free bidding. Appraisals may be given in several currencies. The rounding of these conversions may lead to a slight difference compared to laws on rounding.

The low estimate mentioned in the catalog cannot be lower than the reserve price, and can be modified until the moment of the sale.

Appraisals don't include any applicable taxes or fees

3. Provenance and authenticity

In the framework of the protection of items of cultural property, PIASA makes all efforts within its means to verify the origin of the auctioned lots. In the event of dispute, notably as to the authenticity or origin of the sold items, PIASA, bound by a best efforts obligation, shall only be liable under the express condition of demonstration that it has committed a proven personal wrong.

Any liability claim against the Auction House will be barred after the limitation period of 5 years following the sale or appraisal.

PIASA reserves the right to withdraw the lot from auction at any time if there is doubt as to its authenticity or origin

4. Special indications

The lots preceded by an * belong to a shareholder, employee or expert of PIASA. The information notices contained in the catalogue are drawn up with all due diligence, by PIASA and the expert assisting it where relevant, subject to any notifications, declarations or rectifications announced orally at the time of presentation of the item and set down in the minutes of the sale

PARTICIPATION IN THE SALE

Bidders are invited to present themselves to PIASA SAS before the sale in order to enable their personal details to be registered (an identity document will be requested). The bidder shall be held liable for any inaccurate information they provide. By taking part in our sales, bidders agree to strictly comply with all laws and regulations in force at the time of the sale.

For an individual, registration requires a valid photo identification and, if required, proof of address. For a company, registration requires, in addition, a certificate of registration less than three months old indicating the name of the legal representative and the registered office. PIASA may also request any relevant document identifying the beneficial owners.

PIASA reserves the right to verify the information provided, to request any additional information and to request the bank details in the name of the bidder.

Furthermore, PIASA reserves the right no to register a client for sale if the employees consider that this client does not bring all guarantees for the security of the transaction.

There are several possibilities for buyers to bid

1. Bidding in the auction room

The usual method of bidding is by being present in the room during the auction. You must register online or in person at our office 24 hours before the sale

2. Purchase orders

A customer who cannot attend the sale may leave a purchase order. PIASA will act on behalf of the bidder, in accordance with the instructions contained on the purchase order form, and in his or her best interests. The the limits in euros indicated on the purchase order correspond to the hammer price and do not include taxes and commissions payable by the buyer. If two purchase orders are identical, priority will go to the first order received

3. Telephone bidding

PIASA may carry telephone bids on behalf of a potential buyer. The potential buyer must present himself to the auction house in advance. PIASA cannot be held liable for any difficulty in the telephone connection or in the event of error or omission concerning the receipt of telephone bids.

No telephone bids will be accepted for lots where the appraisal is less than "300".

Written purchase orders or telephone bids are facilities that are provided to customers without charge. Neither PIASA nor its employees may be held liable in the event of any error or omission in executing them or failing to execute them

4. Online bidding

PIASA cannot be held responsible in the event of dysfunction whatsoever affecting the digital platforms used to bid online, even if this malfunction affects the PIASA LIVE platform. The user must read and accept, without reservation, the conditions of use of each platform

5. Mandate on behalf of a third party

Each bidder is deemed to be acting on his own behalf, however he may inform PIASA in advance that he is acting as agent on behalf of a third party.

PIASA reserves the right to accept or refuse the agent's representative status

Requests for purchase orders and telephone bids may be made using the online form available on the site www.piasa.fr or by using the form provided for this purpose at the end of the auction catalogue

AUCTION PROCEEDINGS

1. The bids

The auctioneer is freely entitled to proceed with bidding. Bids made in the auction room will take precedence to online bids.

In the event that a reserve price has been set by the seller, PIASA may carry bids on behalf of the seller until this price has been reached. The lower limit of the appraisal stated in the catalogue cannot be lower than the reserve price, and may be modified up to the time of the auction.

The winning bidder shall be the highest and final bidder.

After the hammer fall, the auctioneer cannot take account of any other bid whatsoever

1. The presentation of the objects

Any changes to the catalog descriptions will be stated verbally during the sale and noted in the minutes. At the time of the auction, PIASA shall be entitled to shift lots, group or subdivide lots, or withdraw lots from the auction.

PIASA may use video devices during the auction to present the items put up for auction. PIASA shall bear no liability in the event of a handling error (presentation of an item that is different to the one for which bidding is made) or in the event of dysfunction in the platform permitting online bidding

ENFORCEMENT OF THE SALE

The announcement of the sale (adjudication) causes transfer of ownership title. A contract of sale is concluded between the seller and the successful bidder.

As of the time of the adjudication, the items shall be the entire responsibility of the buyer who must remove them as soon as possible. He will also have to insure his purchase(s) as soon as the adjudication is pronounced, the whole of the risks, in particular of loss, degradations, theft or others, being from this moment transferred to him.brefs délais

1. Payment

The highest bidder acquires the auctioned item for their own benefit and is required to pay the price "au comptant". Payment of the sale price must be made in person by the successful bidder, without delay after the auction

Payment for the item, as well as any applicable taxes, shall be made in euros

The successful bidder may pay by the following means:

1. Par virement bancaire en euros:

BANQUE ING Belgique SA, Avenue Marnix 24, B-1000 Bruxelles,

International Bank account number (IBAN):

BE56 3632 5379 5688

BIC (SWIFT): **BBRUBEBB**

2. En espèces:

Pursuant to Article 67§2 of the Belgian law of 18 September 2017 on the prevention of money laundering and terrorist financing and on the limitation of the use of cash, no payment exceeding €3,000 in cash may be made in any transaction between consumers and professionals.

No split payment in cash, combined with another means of payment for the balance, will be accepted, even if the cash amount remains below the authorised limit

In the event of the purchase of several lots, and unless expressly stated otherwise by the buyer at the time of partial payment, the buyer agrees that PIASA may freely allocate said partial payment to the various sums due, in the mutual interest of the parties and in order to ensure the efficiency of all sales concluded

In accordance with the law of 6 February 2024 concerning the introduction of mandatory electronic invoicing, successful bidders subject to Belgian VAT will receive their buyer's note in electronic format via the secure PEPPOL network

GENERAL TERMS AND CONDITIONS OF AUCTION - PIASA BELGIQUE

2. Buyer's selling costs

In addition to the hammer price, the winning bidder must pay the following commission and taxes, per lot and in accordance with the relevant price brackets:

• 31.46% including VAT from 1 to 700 000 € (26% excl. VAT + VAT 21%)

• 24.20% including VAT from 700 001€ to 4 000 000 € (20% excl. VAT + VAT 21%)

• 14.52% including VAT above 4 000 001€ (12% excl. VAT + VAT 21%)

Additional fees (in addition to the commissions and taxes mentioned above) will be charged by PIASA to successful bidders who placed their bids online via third-party digital platforms, other than PIASA Live. Conversely, no additional fees (beyond the commissions and taxes mentioned above) will be applied to successful bidders who placed their bids online via PIASA Live. We strongly recommend that all bidders carefully review the applicable fees by consulting the terms and conditions specific to each platform before placing a bid.

The commission on the hammer price, as specified above, shall then be increased as follows in the following cases:

INVALUABLE

5% excl. VAT + 21% VAT up to 5.000 €

4% excl. VAT + 21% VAT from 5.001 € to 10.000 €

3% excl. VAT + 21% VAT from 10.001 € to 15.000 €

2% excl. VAT + 21% VAT from 15.001 € to 20.000 €

1% excl. VAT + 21% VAT above 20.001 €

LIVEAUCTIONEERS

5% excl. VAT + 21% VAT regardless of the hammer price

DROUOT

1,5% excl. VAT + 21% VAT regardless of the hammer price

INTERENCHERES

3% excl. VAT + 21% VAT regardless of the hammer price

3. VAT
The VAT rate is 21%, except for books, which are subject to a reduced rate of 6%

Margin scheme

No document showing VAT will be issued, as the company is subject to the margin provided for in Article 58§4 of the Belgian VAT Code-nondeductible VAT.

Ordinary-law arrangements

Community delivery : 'Autoliquidation – Art. 39 bis CTVA – Art 138 Directive 2006/112/CE' Exportation : 'Livraison exemptée de la TVA – Art. 39 CTVA – Art 146 Directive 2006/112/CE'

Lots from outside the UE

Lots having a number preceded by the symbol **f** are subject to additional costs that may be paid over to the winning bidder on the presentation of customs export documents from outside the European Union. These costs are 6.655% with VAT, (so 5.50% excluding VAT), of the hammer price.

Lots having a number preceded by the symbol **ff** are subject to additional costs of 24.20% with VAT (so 20% + VAT) of the hammer price.

For further information, please contact our accounting department at the number: +33 (0)1 53 34 10 17.

The EU contractor who can provide proof of an intra-Community VAT number and a document proving delivery in their Member State may obtain a refund of VAT on commissions

4. Payment default

In the event of failure to pay by the winning bidder, after notice summoning payment has been sent to the buyer by registered letter with return receipt requested and remains without effect, the item shall be re-auctioned on the seller's request; if the seller does not express this request within three months following the sale, PIASA shall be empowered to act in his name and on his behalf and may:

• either notify the winning bidder of the automatic rescission of the sale, without prejudice to any damages that may be claimed. The defaulting winning bidder will remain liable to pay the auction costs ;

• or pursue the enforcement of the sale and payment of the hammer price and auction costs, for its own benefit and/or on behalf of the seller

PIASA reserves the right to exclude any winning bidder who fails to pay, or who does not comply with these general terms and conditions of auction, from any future auctions

WITHDRAWAL OF PRIZES

No withdrawals will be possible at the Patinoire Royale.

No lots under temporary importation *f* may be withdrawn in Belgium. These lots must be withdrawn in Paris, France.

The successful bidder is responsible for making all necessary arrangements for the collection of their lots, which shall be carried out exclusively at their own expense. They shall be solely responsible for checking the condition of the lots, as well as their packaging, insurance, and transport. PIASA accepts no responsibility in this regard. Signing the collection form constitutes acceptance of the lot. No claims will be accepted once the collection form has been signed

For Belgian residents:

Provided that they have been paid for in advance and that written authorisation for collection has been received from PIASA Belgium, all lots purchased may be collected from Tuesday 23 June 2026:

IN OUR STORAGE AREA IN BELGIUM

Embelco, Woluwelaan 147, 1831 Diegem, Belgium. Monday, Tuesday, Wednesday, Thursday from 8.30 am to 5pm and Friday from 8.30 am to 2 pm. Tel : +32 2 725 09 69

If the works of art and furniture are not collected within 10 days of storage in Zaventem, a fee of €15/m³/week will be charged from Monday 6 July 2026. This fee will be invoiced directly by Embelco.

For residents outside Belgium:

Withdrawals will be made in Paris, France. Provided they have been paid for in advance, all lots purchased may be collected as from the Tuesday following the sale :

IN OUR STORAGE AREA IN FRANCE

PIASA 5 Boulevard Ney, 75018 Paris. Monday, Tuesday, Wednesday and Thursday from 9am to 12pm and from 2pm to 5pm. Friday from 9am to 12pm. Entrance via 215, rue d'Aubervilliers 75018 Paris (Level -1, zone C-15). Maximum lorry height : 3m90

Items may be collected by appointment by email: piasa-ney@piasa.fr

Lots may be kept free of charge for 30 days. After this period, storage and insurance costs will be borne by the buyers at a flat rate of €30 excluding VAT and €3 excluding VAT per calendar day and per lot, and €6 excluding VAT per calendar day and per lot for furniture

After 60 days, PIASA declines all responsibility for any damage the object may incur, and PIASA's guarantee will then automatically cease

EXPORT

The export of a consignment from Belgium or France, as well as its import into another country, may be affected by the laws of the country to which it is exported or imported. The export of any goods from the two countries mentioned above or import into another country may be subject to obtaining one or more export or import authorizations. Certain laws may prohibit the import or resale of a lot in the country into which it was imported

The export of certain items to a country of the European Union requires an export certificate issued by the competent departments of the Ministry of Culture within a maximum period of 4 months following the application.

The international regulations of 3 March 1973, known as the Washington Convention (Convention on International Trade of Endangered Species, CITES), have the effect of protecting specimens and species threatened with extinction. The export or import of any lot made of or containing any part (whatever the percentage) of ivory, tortoiseshell, crocodile skin, rhinoceros horn, whalebone, certain species of coral, rosewood etc. may be restricted or prohibited.

The Commission Regulation (EU) 2021/2280 of December 16, 2021 prohibits the export outside the European Union of any lot containing a worked ivory component, with the exception of pre-1975 musical instruments

It is the buyer's sole responsibility to take advice and meeting the requirements of any laws or regulations which apply to exporting or importing any lot, prior to bidding. In some cases, the lot concerned may only be shipped along with an independent scientific confirmation of species and/or age of the specimen concerned, which will be issued at the expense of the buyer

PIASA can, on request, assist the buyer in obtaining the required licenses and independent scientific confirmation. This proceeding will be carried out at the buyer's expense. However, PIASA cannot guarantee that the buyer will get the appropriate license.

However, PIASA cannot guarantee that the necessary authorizations will be granted. PIASA cannot under any circumstances guarantee the issuance of such authorizations, which fall exclusively within the competence of the relevant authorities.

In the event of refusal or delay in obtaining the permit, the buyer remains liable to pay the full purchase price of the lot.

Such a refusal or delay shall not allow for late payment or cancellation of the sale.

Transportation of the lots shall be made at the expense and entirely under the responsibility of the winning bidder. The sale is made for payment with immediate value and in euros.

In the event of the export of a lot outside the European Union, the VAT collected on the commission or on the sale price of the lot, may be refunded to the buyer within the statutory time limits, subject to the presentation of customs documents evidencing the export of the lot concerned

GOVERNING LAW AND JURISDICTION

The provisions of the terms and conditions of sale are independent of each other. The invalidity of any provision of these terms and conditions of sale shall not affect the validity of the other provisions.

These terms and conditions of sale are written in French and governed by Belgian law. Any disputes relating to the interpretation or application of these General Terms and Conditions of Sale shall be brought before the Belgian courts with jurisdiction in the jurisdiction of PIASA's registered office

PROTECTION OF PERSONAL DATA

PIASA is committed to ensuring the protection of personal data collected in connection with the organization of its public auctions. Any person wishing to place a bid is invited to consult PIASA's privacy policy, available on its website, and to familiarize themselves with their full rights in this regard. In accordance with applicable regulations, all PIASA clients have the right to access, rectify, and object to the processing of their personal data

INTELLECTUAL PROPERTY RIGHTS

PIASA holds the reproduction rights to all content in its catalogue, and any reproduction, whether in whole or in part, is strictly prohibited. Furthermore, PIASA draws its clients' attention to the fact that the sale of a lot in no way implies the transfer of any associated copyright.

ALGEMENE VERKOOPVOORWAARDEN - PIASA BELGIQUE

Het veilinghuis PIASA België, hierna PIASA genoemd, is een vrijwillige veilingorganisator. Zij treedt op als vertegenwoordiger van de verkoper die een overeenkomst sluit met de koper

PIASA is als vrijwillige veilingorganisator onderworpen aan de verplichtingen van de wet van 18 september 2017 inzake de bestrijding van witwassen en terrorismefinanciering

Veilingverkopn zijn onderworpen aan deze algemene voorwaarden

VOÓR DE VERKOOP

- Beschrijving en voorstelling van de loten**

Potentiële kopers worden uitgenodigd om de goederen die hen interesseren te bekijken en de staat ervan te controleren vóór de veiling, met name tijdens de tentoonstellingen

PIASA staat tot hun beschikking om hen conditierapporten over de staat van de loten te verstrekken, op basis van de artistieke en wetenschappelijke kennis op de datum van de veiling. De conditierapporten zijn op aanvraag gratis beschikbaar om de potentiële koper te helpen de staat van een lot te beoordelen

Het ontbreken van een voorbehoud in de catalogus betekent niet dat de lot in perfecte staat verkeert en vrij is van restauraties of onvolkomenheden. De loten worden verkocht in de staat waarin ze zich op het moment van de veiling bevinden

De informatie in de catalogus is niet volledig en kan op zichzelf geen reden zijn om te bieden zonder het lot persoonlijk te hebben bekeken, aangezien het tijdens een openbare tentoonstelling is voorgesteld. Bijgevolg worden na de toewijzing geen klachten in behandeling genomen, aangezien de loten tijdens de tentoonstelling konden worden bekeken

De afmetingen en gewichten worden ter indicatie gegeven. De kleuren en nuances kunnen op papier of op het scherm afwijken van hun weergave bij fysieke inspectie. Bovendien wijst PIASA elke verantwoordelijkheid af met betrekking tot de elektrische systemen van de te koop aangeboden lampen, aangezien deze, afhankelijk van het geval, mogelijk niet voldoen aan de geldende normen

- Schatting**

In de catalogus staat de schatting achter elk lot vermeld. Dit is slechts een indicatie, de toewijzingsprijs is het resultaat van het vrije spel van de biedingen.

De lage schatting in de catalogus vermelde mag niet lager zijn dan de minimumprijs en kan tot het moment van de veiling worden gewijzigd

De schattingen zijn exclusief eventuele belastingen of kosten

De schattingen kunnen in verschillende valuta's worden gegeven. Het afronden van deze omrekeningen kan leiden tot een lichte wijziging van de wettelijke afrondingen

- Herkomst en authenticiteit**

In het kader van de bescherming van cultuurgoederen stelt PIASA alles in het werk om de herkomst van de te koop aangeboden loten te garanderen. In geval van betwisting over de authenticiteit of de herkomst van de verkochte voorwerpen kan PIASA, dat gehouden is tot een inspanningsverbintenis, alleen aansprakelijk worden gesteld als kan worden aangetoond dat zij persoonlijk in gebreke is gebleven.

Elke civielrechtelijke aansprakelijkheidsvordering tegen het Veilinghuis verjaart na 5 jaar vanaf de datum van de veiling.

PIASA behoudt zich het recht voor om het lot voor de veiling of tijdens de veiling terug te trekken als er twijfels bestaan over de authenticiteit of de herkomst ervan.

- Specifieke aanwijzingen**

Loten gemarkeerd met een asterisk * behoren toe aan een aandeelhouder, medewerker of expert van PIASA. De informatienota's in de catalogus zijn met

alle zorgvuldigheid opgesteld door PIASA en elke deskundige die haar bijstaat, onder voorbehoud van de kennisgevingen, verklaringen en rectificaties die mondeling zijn aangekondigd bij de presentatie van het voorwerp en zijn opgenomen in het verkoopdocument.

DEELNAME AAN DE VEILING

Bieders worden uitgenodigd om zich vóór de veiling bekend te maken bij PIASA om hun persoonlijke gegevens te registreren. De bieder is aansprakelijk voor alle onjuiste informatie die hij verstrekt. Door deel te nemen aan onze veilingen verbinden bidders zich ertoe zich strikt te houden aan alle wetten en voorschriften die op het moment van de veiling van kracht zijn

Voor particulieren is voor de registratie een geldig identiteitsbewijs met foto en, indien vereist, een bewijs van woonplaats

Voor bedrijven is voor de registratie bovendien een registratiecertificaat van minder dan drie maanden oud vereist, waarop de naam van de wettelijke vertegenwoordiger en de hoofdkantoor vermeld staan. PIASA kan ook alle relevante documenten opragen waarin de uiteindelijke begunstigden worden vermeld

PIASA behoudt zich het recht voor om de verstrekte informatie te controleren, om alle aanvullende informatie op te vragen, en de bankgegevens op naam van de bieder op te vragen

Bovendien behoudt PIASA zich het recht voor om een klant niet voor de veiling te registreren als de medewerkers van mening zijn dat deze klant niet alle garanties biedt voor de veiligheid van de transactie

De klant heeft verschillende mogelijkheden om te bieden

- In de veilingzaal**

De gebruikelijke manier om te bieden is om aanwezig te zijn in de veilingzaal tijdens de verkoop. U moet zich 24 uur voor de veiling online of persoonlijk bij ons registreren.

- Schriftelijk bod**

Klanten die niet bij de veiling aanwezig kunnen zijn, kunnen een schriftelijk bod achterlaten. PIASA handelt namens de bieder, volgens de instructies op het schriftelijk bod en in zijn belang. De limieten in euro's die op het schriftelijk bod zijn vermeld, komen overeen met de hamerprijs en zijn exclusief belastingen en commissies die door de koper moeten worden betaald. Wanneer twee schriftelijk biedingen identiek zijn, wordt voorrang gegeven aan de eerst ontvangen bod.

- Telefonisch bod**

PIASA kan telefonische biedingen houden namens een potentiële koper. De potentiële koper dient zich vooraf bekend te maken bij het veilinghuis. PIASA kan niet aansprakelijk worden gesteld voor eventuele problemen met de telefoonverbinding of voor eventuele fouten of weglatingen met betrekking tot de ontvangst van telefonische biedingen.

Telefonische biedingen worden niet geaccepteerd voor loten die op minder dan €300 worden geschat.

Schriftelijke bieden of telefonische biden zijn een faciliteit die gratis aan klanten wordt verstrekt. PIASA noch haar werknemers kunnen aansprakelijk worden gesteld voor fouten of weglatingen bij de uitvoering van dergelijke bestellingen of voor het niet uitvoeren ervan.

- Online bieden**

PIASA kan niet aansprakelijk worden gesteld in geval van storingen van welke aard van de platforms die worden gebruikt om online te bieden, zelfs als deze storingen van invloed is op PIASA LIVE. De gebruiker dient kennis te nemen van en zonder voorbehoud akkoord te gaan met de gebruiksvoorwaarden van elk platform

- Mandaat namens een derde**

Alle bidders worden geacht namens zichzelf te handelen; zij kunnen PIASA echter vooraf informeren dat zij handelen als agent namens een derde partij.

PIASA behoudt zich het recht voor het mandaat te aanvaarden of te weigeren.

Schriftelijk bieden en aanvraag tot telefonische bieden kunnen worden gedaan via het online formulier op de website www.piasa.fr of door gebruik te maken van het formulier dat voor dit doel achterin de verkoopcatalogus is opgenomen

VERLOOP VAN DE VEILING

- Het veiling spel**

De veilingmeester heeft het recht om de veiling vrij te laten verlopen. Indien de verkoper een minimumprijs heeft vastgesteld, kan de veilingmeester namens de verkoper bieden totdat deze prijs is bereikt

Biedingen in de veilingzaal hebben voorrang op online biedingen

De koper is de hoogste bieder en de laatste bieder

Nadat de hamer is gevallen, kan de veilingmeester geen enkele bieding meer aannemen

- Voorstelling van de loten**

De eigendomsoverdracht vindt plaats op het moment dat de verkoop is afgerond. Er wordt een verkoopcontract gesloten tussen de verkoper en de koper

Zodra de loten zijn verkocht, neemt de koper de volledige verantwoordelijkheid ervoor en moet hij ze zo snel mogelijk verwijderen.

1. Betaling

De betaling van de loten, inclusief eventuele toepasselijke belastingen, geschiedt in euro's. De betaling moet onmiddellijk na de verkoop plaatsvinden.

De succesvolle bieder kan op de volgende manieren betalen :

1) Door bankoverschrijving in Euro's:

BANQUE ING Belgique SA, Avenue Marnix 24, B-1000 Bruxelles,

Numéro de Compte International (IBAN):

BE56 3632 5379 5688

BIC (SWIFT)**: BBRUBEBB**

2. In contanten :

In toepassing van artikel 67§2 van de Belgische wet van 18 september 2017 betreffende de voorkoming van het witwassen van geld en de financiering van terrorisme en de beperking van het gebruik van contanten, mag een betaling niet meer dan 3.000 EUR in contanten worden gedaan in alle transacties tussen klanten en professionals.

Geen enkele gedeelde betaling in contanten, gecombineerd met een ander betaalmiddel voor het saldo, wordt aanvaard, zelfs als het bedrag in contanten onder het toegestane maximum blijft

Bij aankoop van meerdere loten, en tenzij de koper bij de gedeeltelijke betaling uitdrukkelijk anders aangeeft, aanvaardt deze laatste dat PIASA de gedeeltelijke betaling vrijelijk toewijst aan de verschillende verschuldigde bedragen, in het gemeenschappelijk belang van de partijen en om de efficiëntie van alle gesloten verkopen te waarborgen

Overeenkomstig de wet van 6 februari 2024 betreffende de invoering van de verplichting tot elektronische facturering, zullen de kopers die onderworpen zijn aan de Belgische btw hun factuur in elektronisch formaat ontvangen via het beveiligde PEPPOL-netwerk

- Verkoopkosten**

Naast de veilingprijs moet de succesvolle bieder de volgende commissies en taksen betalen per lot en per degressieve tranche:

• 31,46% incl. btw vanaf 1 tot 700 000 € (26% excl. btw + btw 21%)

• 24,20% incl. btw vanaf 700 001 € tot 4 000 000 € (20% excl. btw + btw 21%)

• 14,52 % incl. btw boven 4 000 001 € (12 excl. btw + btw 21%)

ALGEMENE VERKOOPVOORWAARDEN - PIASA BELGIQUE

PIASA zal extra kosten (bovenop de hierboven vermelde commissies en belastingen) aanrekenen aan kopers die online hebben geboden via digitale platforms van derden, met uitzondering van PIASA Live. Er worden echter geen extra kosten (bovenop de hierboven vermelde commissies en belastingen) aangerekend aan kopers die online hebben geboden via PIASA Live
Wij raden alle bidders aan om de toepasselijke kosten zorgvuldig te controleren door de algemene voorwaarden van elk platform te raadplegen voordat zij een bod uitbrengen

De hierboven vermelde commissie op de veilingprijs wordt in de volgende gevallen als volgt verhoogd:

INVALUABLE

5% excl. btw + 21% btw tot 5.000 €

4% excl. btw + 21% btw vanaf 5.001 € tot 10.000 €

3% excl. btw + 21% btw vanaf 10.001 € tot 15.000 €

2% excl. btw + 21% btw vanaf 15.001 € tot 20.000 €

1% excl. btw + 21% btw boven 20.001 €

LIVEAUCTIONEERS

5% excl. btw + 21% btw ongeacht het toegewezen bedrag

DROUOT

1,5% excl. btw + 21% btw ongeacht het toegewezen bedrag

INTERENCHERES

3% excl. btw + 21% btw ongeacht het toegewezen bedrag

- Btw**

Het btw-tarief bedraagt 21%, met uitzondering van boeken, waarvoor een verlaagd tarief van 6% geldt

- Marge systeem**

Er wordt geen document met btw-vermelding uitgereikt: speciaal stelsel van belasting op de winstmarge voorzien in artikel 58§4 van het Belgische btw-wetboek - niet-afrekbare btw.

Gemeenschappelijk stelsel

Levering in de Gemeenschap: “Verleggingsregeling - art.39bis WBTW - art. 138 Richtlijn 2006/112/EG”

Export: “Van btw vrijgestelde levering - art. 39

WBTW - art. 146 Richtlijn 2006/112/EG”.

Loten van buiten de EU

Loten waarvan het nummer wordt voorafgegaan door het symbool ***f*** zijn onderhevig aan extra kosten die kunnen worden doorberekend aan de succesvolle bieder op vertoov van de douanedocumenten voor export buiten de Europese Unie. Deze toeslag 6% van de hamerprijs.

Loten waarvan het nummer wordt voorafgegaan door het symbool ***ff*** zijn onderworpen aan een extra vergoeding van 21% op de hamerprijs.

Voor meer informatie kunt u contact opnemen met onze boekhoudafdeling op +33 (0)1 53 34 10 17.

De winnende bieder in de EU die een intracommunautair btw-nummer bewijst en een document dat de levering in zijn lidstaat bewijst, kan de btw op commissies terugkrijgen.

- Wantbetaling**

In geval van niet-betaling door de succesvolle bieder, nadat een ingebrekestelling per aangetekende brief met ontvangstbewijs aan de koper is verstuurd, die zonder resultaat is gebleven, wordt het goed op verzoek van de verkoper opnieuw te koop aangeboden; indien de verkoper dit verzoek niet binnen drie maanden na de veiling doet, wordt PIASA gemachtigd om in zijn naam en voor zijn rekening te handelen en kan:

• ofwel de in gebreke blijvende koper in kennis stellen van de automatische annulering van de verkoop, onverminderd een eventuele schadevergoeding. De in gebreke blijvende koper blijft aansprakelijk voor de kosten van de verkoop;

• ofwel in eigen naam en/of in naam van de verkoper de gedwongen uitvoering van de verkoop en de betaling van de hamerprijs en de verkoopkosten voortzetten.

PIASA behoudt zich het recht voor om elke succesvolle bieder die in gebreke is gebleven of deze algemene verkoopvoorwaarden niet heeft nageleefd, uit te sluiten van toekomstige verkopen.

AFHALING

Geen enkele afhaling is mogelijk op de Patinoire Royale.

Geen enkel lot onder tijdelijke invoer ***f*** zal kunnen worden afgehaald in België. Deze loten moeten worden afgehaald in Parijs - Frankrijk.

De koper is verplicht alle nodige maatregelen te nemen voor het afhalen van zijn loten, wat uitsluitend op zijn kosten gebeurt. Hij is als enige verantwoordelijk voor het controleren van de staat ervan, evenals voor de verpakking, verzekering en het transport ervan. PIASA wijst elke verantwoordelijkheid in dit verband af. Door het afhaalbewijs te ondertekenen, aanvaardt u het lot. Na ondertekening van het afhaalbewijs worden geen klachten meer aanvaard

Voor Belgische inwoners :

Op voorwaarde dat ze vooraf zijn betaald en dat er een schriftelijke toestemming voor afhaling is ontvangen van PIASA België, kunnen alle gekochte kavels worden afgehaald vanaf dinsdag 23 juni 2026:

- IN ONZE OPSLAGRUIMTE IM BELGIË**

Embelco, Woluweelan 147, 1831 Diegem, België. Maandag, dinsdag, woensdag, donderdag van 8.30u tot 17.30u en vrijdag van 9u tot 14u. Tel : +32 2 725 09 69

Als de kunstwerken en meubels niet binnen 10 dagen worden opgehaald in het magazijn in Zaventem, worden vanaf maandag 6 juli 2026 kosten in rekening gebracht van € 15/m²/week. Deze kosten worden rechtstreeks door Embelco gefactureerd.

Voor inwoners buiten België :

Afhalingen gebeuren in Parijs - Frankrijk. Op voorwaarde van voorafbetaling, kunnen alle aangekochte loten vanaf dinsdag na de veiling worden afgehaald bij PIASA :

- IN ONZE OPSLAGRUIMTE IM BELGIË**

PIASA 5, boulevard Ney 75018 Parijs. Maandag, dinsdag, woensdag en donderdag van 9u tot 12u en 14u tot 17u. Vrijdag van 9u tot 12u. Ingang via 215, rue d'Aubervilliers 75018 Parijs (Niveau -1, zone C-15). Maximale hoogte vrachtwagen : 3m90

Kavels kunnen op afspraak worden afgehaald via e-mail : piasa-ney@piasa.fr

Kavels kunnen 30 dagen gratis worden bewaard. Na deze periode zijn de opslag- en verzekeringskosten voor rekening van de kopers tegen een vast tarief van € 30 exclusief btw en € 3 exclusief btw per kalenderdag en per kavel, en € 6 exclusief btw per kalenderdag en per kavel voor meubilair

Na 60 dagen wijst PIASA alle verantwoordelijkheid af voor eventuele schade aan het object en PIASA's garantie komt dan automatisch te vervallen

EXPORT

De uitvoer uit België of Frankrijk en de invoer in een ander land van een lot kan worden beïnvloed door de wetgeving van het land waarnaar deze wordt uitgevoerd of ingevoerd. Voor de uitvoer van goederen uit de twee bovengenoemde landen of de invoer in een ander land kan een of meer uitvoer- of invoervergunningen vereist zijn. Sommige wetten kunnen de invoer of de wederverkoop van een lot in het land waarnaar deze is ingevoerd, verbieden

Voor de uitvoer van bepaalde loten uit Frankrijk naar een land van de Europese Unie is een uitvoervergunning vereist, die binnen een termijn van maximaal vier maanden na de aanvraag wordt afgegeven door de bevoegde diensten van het Ministerie van Cultuur

De internationale regelgeving van 3 maart 1973, bekend als het Verdrag van Washington, heeft tot doel specimens en soorten te beschermen die met uitsterven worden bedreigd. De uitvoer of invoer van elk lot die geheel of gedeeltelijk (ongeacht het percentage) bestaat uit ivoor, schildpadschilden, krokodillenhuid, neushoornhoorn, walvisbotten, bepaalde soorten koraal en palissanderhout enz. kan worden beperkt of verboden

Ter informatie: Verordening (EU) 2021/2280 van de Commissie van 16 december 2021 verbiedt de uitvoer buiten de Europese Unie van elke partij die een onderdeel van bewerkt ivoor bevat, met uitzondering van muziekinstrumenten van vóór 1975

Het is de exclusieve verantwoordelijkheid van de koper om advies in te winnen en na te gaan of hij kan voldoen aan de wettelijke of reglementaire bepalingen die van toepassing kunnen zijn op de uitvoer of invoer van een lot, nog voordat hij een bod uitbrengt. In sommige gevallen kan het betreffende lot alleen worden vervoerd na een bevestiging door een deskundige, op kosten van de koper, van de soort en/of de leeftijd van het betreffende exemplaar

PIASA kan de koper op aanvraag bijstaan bij het verkrijgen van de vereiste vergunningen en deskundigenrapporten. Deze stappen worden uitgevoerd op kosten van de koper

PIASA kan echter in geen geval garanderen dat de vergunningen worden verkregen, aangezien dit uitsluitend onder de bevoegdheid van de bevoegde autoriteiten valt

In geval van weigering of vertraging bij het verkrijgen van de vergunning blijft de koper verplicht de volledige aankoopprijs van het lot te betalen. Een dergelijke weigering of vertraging kan in geen geval een rechtvaardiging vormen voor een vertraging in de betaling of de annulering van de verkoop

Bij uitvoer van een lot buiten de Europese Unie kan de btw die over de commissie of de verkoopprijs van het lot is geheven, binnen de wettelijke termijn aan de koper worden terugbetaald, op voorwaarde dat de douanedocumenten worden overgelegd waaruit de uitvoer van het betreffende kavel blijkt

TOEPASSELIJK RECHT EN BEVOEGDHEID

De bepalingen van de verkoopvoorwaarden zijn onafhankelijk van elkaar. De nietigheid van een van de voorwaarden heeft niet tot gevolg dat de andere verkoopvoorwaarden niet van toepassing zijn.

Deze verkoopvoorwaarden zijn opgesteld in het Frans en worden beheerst door het Belgisch recht. Alle geschillen met betrekking tot de interpretatie of toepassing van deze algemene verkoopvoorwaarden worden voorgelegd aan de Belgische rechtbanken, die bevoegd zijn in het gebied van de maatschappelijke zetel van PIASA.

BESCHERMING VAN PERSOONLIJKE GEGEVENS

PIASA verbindt zich ertoe de bescherming van de persoonsgegevens die worden verzameld in het kader van de organisatie van haar veilingen te waarborgen. Iedereen die wil bieden, wordt verzocht het privacybeleid van PIASA te raadplegen, dat beschikbaar is op haar website, en kennis te nemen van al zijn rechten op dit gebied

In overeenstemming met de geldende regelgeving heeft elke klant van PIASA recht op toegang tot, rectificatie en verzet tegen zijn persoonsgegevens

INTELLECTUELE EIGENDOM

PIASA is houder van de reproductierechten van de volledige inhoud van haar catalogus, waarvan elke reproductie, geheel of gedeeltelijk, ten strengste verboden is. Bovendien wijst PIASA haar klanten erop dat de verkoop van een lot in geen geval de overdracht van de daarmee verbonden auteursrechten inhoudt.

PIASA

Italian Design

VENTE : 30 SEPTEMBRE À 17H

Contacts

Leslie Marson
+33 (0)1 53 34 10 06
l.marson@piasa.fr

Vera Karanova
+33 (0)1 45 44 43 53
v.karanova@piasa.fr

WWW.PIASA.FR

© XAVIER DEFAIX

PIASA

BELGIQUE

Design

Jeudi 18 juin 2026 à 17h

June 18th, 2026 at 5:00PM

PIASA Bruxelles

La Patinoire Royale, Rue Veydtstraat 15, 1060 Bruxelles

ORDRE D'ACHAT | ABSENTEE BID

ENCHÈRES PAR TÉLÉPHONE | BIDDING BY TELEPHONE

Nom et prénom | Name & First Name:

Adresse | Address:

Téléphone | Telephone:

Portable | Cellphone:

Téléphone pendant la vente | Telephone during the sale:

E-mail/Fax | E-mail/Fax:

Banque | Bank:

Personne à contacter | Person to contact:

Adresse | Address:

Téléphone | Telephone:

Numéro du compte | Account number:

Code banque | Bank code:

Code guichet | Branch code:

Joindre obligatoirement un RIB ainsi qu'une copie d'une pièce d'identité (passeport ou carte nationale d'identité)
Please enclose your bank details and a copy of your identity card or your passport

Les ordres d'achat écrits ou les enchères par téléphone sont une facilité pour les clients. Ni PIASA, ni ses employés ne pourront être tenus responsables en cas d'erreurs éventuelles ou omission dans leur exécution comme en cas de non exécution de ceux-ci
Absentee and telephone bidding are services offered to clients. Neither PIASA nor its staff can accept liability for any errors or omissions that may occur in carrying out these services

Les demandes d'enchères téléphoniques doivent impérativement nous parvenir au moins 24 heures avant la vente.

Ce service est offert pour les lots dont l'estimation basse est supérieure à 500€

To allow time for processing, absentee bids should be received at least 24 hours before the sale begins. This service is offered for the lots with a low estimate above 500€.

LOT N°	DESCRIPTION DU LOT LOT DESCRIPTION	LIMITE EN € LIMIT IN €
.....
.....
.....
.....
.....
.....
.....
.....
.....

J'ai pris connaissance des conditions générales, informations et avis imprimés dans le catalogue et accepte d'être lié(e) par leur contenu ainsi que par toute modification pouvant leur être apportée, soit par avis affiché dans la salle de vente, soit par annonce faite avant ou pendant la vente. Je vous prie d'acquiescer pour mon compte personnel, aux limites en euros, les lots que j'ai désignés ci-contre (les limites ne comprenant pas les frais à la charge de l'acheteur)
I have read the terms and conditions of sale as printed in the catalogue and agree to be bound by their contents as well as by any modifications that may be made to them, indicated either by notice in the saleroom or as announced before or during the sale. Please bid on my behalf up to the limit stipulated in euros, for the lot(s) designated opposite (exclusive of buyer's premium).

Date:

Signature obligatoire | Signature obligatory:

PIASA

Design Français

VENTE : 14 OCTOBRE À 17H

Contacts

Paul Viguié
p.viguié@piasa.fr
Tél.: +33 1 45 44 43 54

Antoinette Schneider
a.schneider@piasa.fr
Tél.: +33 1 45 44 12 71

WWW.PIASA.FR

COMPTABILITÉ

ACHETEURS

Gaëlle Le Dréau
Tél.: +33 1 53 34 10 17
g.ledreau@piasa.fr

VENDEURS

Odile de Coudenhove
Tél.: +33 1 53 34 12 85
o.decoudenhove@piasa.fr

DÉPÔT ET STOCKAGE

Pour les résidents belges :
Sur RDV du lundi au jeudi
de 8h30 à 17h à 17h et le vendredi
de 8h30 à 14h30
Embelco
Woluvelaan 147
1831 Diegem, Belgique
Tel.: +32 2 725 09 69

**Pour les résidents hors-
Belgique :**
Sur RDV lundi au jeudi de 9h
à 12h puis de 14h à 17h et le
vendredi de 9h à 12h
5 boulevard Ney 75 018 Paris
Tél.: +33 1 40 34 88 83
Entrée par :
215 rue d'Aubervilliers
75 018 Paris

Milène Sanches
m.sanches@piasa.fr
Amine Hajji
a.hajji@piasa.fr
Namisse Sahnoune
n.sahnoune@piasa.fr
Nassim Ammiche
n.ammiche@piasa.fr

DIGITAL COMMUNICATION MARKETING

Directeur
Romain Monteaux-Sarmiento
r.monteaux@piasa.fr

Responsable Communication
Jonathan Dureisseix
Tél.: +33 1 53 34 12 36
j.dureisseix@piasa.fr

Assistante Communication et
Digital
Jade Otormin
Tél.: +33 1 53 34 12 88
j.otormin@piasa.fr

Assistante Communication et
Digital
Gaëlle Refloc'h
Tél.: +33 1 53 34 10 15
g.refloch@piasa.fr

Agnès Renoult
Communication
Donatienne de Varine
Tél.: +33 1 87 44 25 25
donatienne@agnesrenoult.com

DÉPARTEMENTS

ART MODERNE ET
CONTEMPORAIN - PARIS
Directrice
Florence Latieule
Tél.: +33 1 53 34 10 03
f.latieule@piasa.fr

Directrice adjointe
**Laura Wilmotte-
Koufopandelis**
Tél.: +33 1 53 34 13 27
lwilmotte@piasa.fr

Responsable de ventes
Gabrielle de Soye
Tél.: +33 1 53 34 12 39
g.desoye@piasa.fr

Responsable de ventes
Louise Herail
Tél.: +33 1 53 34 10 02
l.herail@piasa.fr

Responsable de ventes
Mathilde Berenguer Pascot
Tél.: +33 1 53 34 10 18
m.berenguer@piasa.fr

ART MODERNE ET
CONTEMPORAIN - BRUXELLES
Directrice
Sabine Mund
Tél.: +32 496 469 654
s.mund@piasa.fr

ARTS DÉCORATIFS DU XX^e SIÈCLE
ET DESIGN - PARIS
Directeur
Frédéric Chambre
f.chambre@piasa.fr

Directrice adjointe
Marine Sanjou
m.sanjou@piasa.fr
Tél.: +33 1 53 34 10 19

Directrice adjointe
Leslie Marson
l.marson@piasa.fr
Tél.: +33 1 53 34 10 06

Directeur adjoint
Paul Viguié
Tél.: +33 1 45 44 43 54
p.viguié@piasa.fr

Responsable de ventes
Vera Karanova
Tél.: + 33 1 45 44 43 53
v.karanova@piasa.fr

Responsable de ventes
Antoinette Schneider
Tél.: + 33 1 45 44 12 71
a.schneider@piasa.fr

Responsable de ventes
Melanie Steen
Tél.: + 33 1 53 34 12 80
m.steen@piasa.fr

ARTS DÉCORATIFS DU XX^e SIÈCLE
ET DESIGN - BRUXELLES

Valentine Roelants du Vivier
Tél.: +32 478 488 492
v.roelants@piasa.fr

MOBILIER OBJETS D'ART
ARGENTERIE
HAUTE-ÉPOQUE
TABLEAUX ET DESSINS ANCIENS
TIMBRES
VENTES GÉNÉRALISTES
INVENTAIRES
Tél.: +33 1 53 34 10 10

BIJOUX ET MONTRES
Spécialiste sénior
Véronique Tajan
Tél.: +33 1 53 34 12 89
Tél.: +33 6 75 37 82 70
v.tajan@piasa.fr

Spécialiste sénior
Dora Blary
Tél.: +33 1 53 34 13 30
d.blary@piasa.fr

VENTES DIGITALES ONLIVE
Jessica Franceschi
Tél.: + 33 1 53 34 12 80
j.franceschi@piasa.fr

PIASA BELGIQUE

BUREAU DE REPRÉSENTATION
EN BELGIQUE

Co-Directrice
Art Moderne et Contemporain
Sabine Mund
Tél.: +32 496 469 654
s.mund@piasa.fr

Co-Directrice
Design
Valentine Roelants du Vivier
Tél.: +32 478 488 492
v.roelants@piasa.fr

Consultant
Thierry Belenger
Tél.: +32 475 984 038
thierry.belenger@me.com

PIASA S.A.S.

DIRECTRICE GÉNÉRALE
Marie Filippi

VICE-PRÉSIDENT ASSOCIÉ
DIRECTEUR GÉNÉRAL
Frédéric Chambre

DIRECTEUR GÉNÉRAL ADJOINT
Fabien Béjean-Leibenson

SECRETARIAT
Laurence Dussart
Tél.: +33 1 53 34 12 87
l.dussart@piasa.fr

SERVICE JURIDIQUE
Laetitia Merendon
Tél.: +33 1 53 34 12 81
l.merendon@piasa.fr

PIASA

PIASA
118 rue du Faubourg Saint-Honoré
75008 Paris

Tél.: +33 1 53 34 10 10
Fax: +33 1 53 34 10 11
contact@piasa.fr
www.piasa.fr

Piasa SAS Ventes volontaires aux
enchères publiques
agrément n° 2001-020

INVENTAIRES

Frédéric Chambre
est à votre disposition pour
estimer vos œuvres ou
collections en vue de vente,
partage, datation ou assurance.

COMMISSAIRES PRISEURS

Frédéric Chambre
Leslie Marson

CRÉATION ORIGINALE

Mathieu Mermillon

RÉALISATION GRAPHIQUE

Charly Bassagal, Spplmnts
Marie Eyries, Mewsgraphics
Atelier Benoît Canaferina

PHOTOGRAPHIES

Xavier Defaix
Brice Vandermeeren

PIASA Belgique
Allée de la recherche, 12
1070 Anderlecht
Belgique

Tél. : +32 (0) 2 533 03 90
contact@piasa.fr
www.piasa.fr

PIASA SAS — Ventes volontaires
aux enchères publiques
agrément n° 2001-020