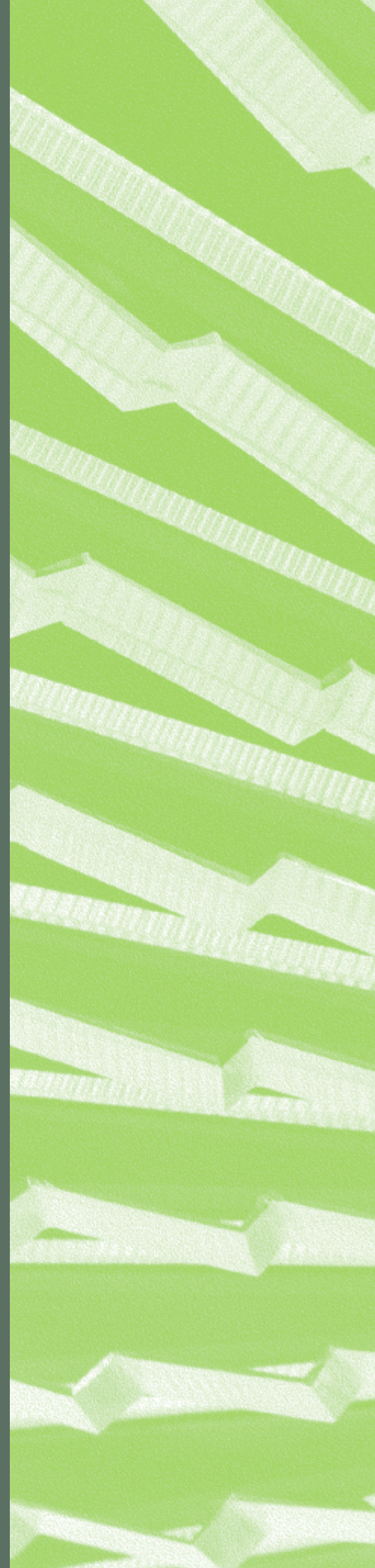


PIASA

Italian design

MERCREDI 11 MARS 2026
PIASA



ARTS DÉCORATIFS DU XX^e SIÈCLE
ET DESIGN - PARIS

Directeur
Frédéric Chambre
f.chambre@piasa.fr

Directrice adjointe
Marine Sanjou
m.sanjou@piasa.fr
Tél. : +33 1 53 34 10 19

Directrice adjointe
Leslie Marson
l.marson@piasa.fr
Tél. : +33 1 53 34 10 06

Directeur adjoint
Paul Viguiet
Tél. : +33 1 45 44 43 54
p.viguiet@piasa.fr

Responsable de ventes
Vera Karanova
Tél. : + 33 1 45 44 43 53
v.karanova@piasa.fr

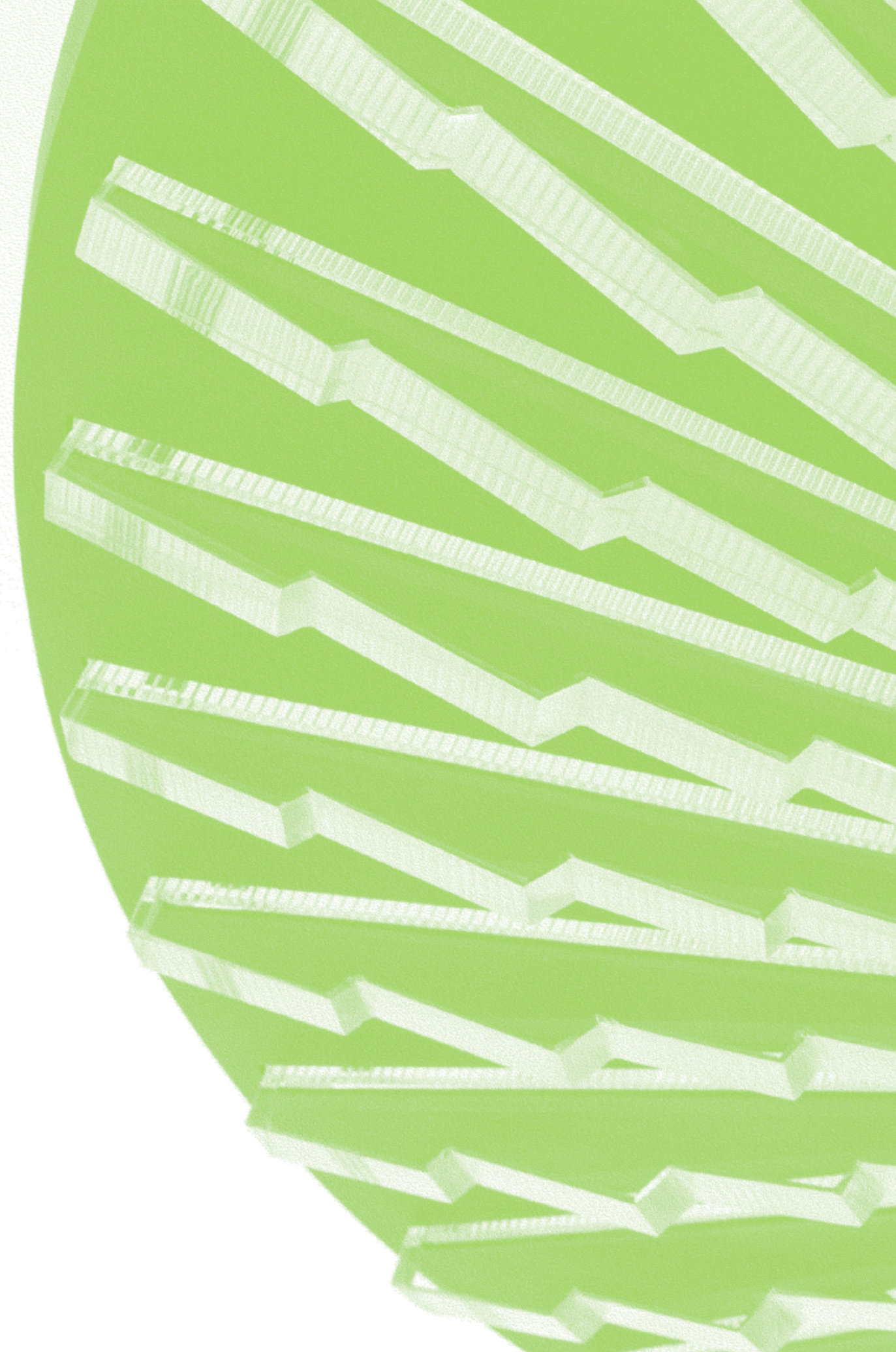
Responsable de ventes
Antoinette Schneider
Tél. : + 33 1 45 44 12 71
a.schneider@piasa.fr

Responsable de ventes
Melanie Steen
Tél. : + 33 1 53 34 12 80
m.steen@piasa.fr

piasa
design

Vente N° 2320

Enchérissez en direct sur www.piasa.fr



Italian design

Vente : Mercredi 11 mars 2026 à 17h

PIASA

118 rue du Faubourg Saint-Honoré 75008 Paris

Exposition publique

Jeudi 5 mars 2026 de 10 à 18 heures

Vendredi 6 mars 2026 de 10 à 18 heures

Samedi 7 mars 2026 de 11 à 18 heures

Lundi 9 mars 2026 de 10 à 18 heures

Mardi 10 mars 2026 de 10 à 15 heures

Téléphone pendant l'exposition et la vente

+33 1 53 34 10 10

Enchérissez en direct sur www.piasa.fr



01

- 01. Fontana Arte** (Éditeur, XXe)
Miroir
Bois laqué et miroir
Édition Fontana Arte
Tampon de l'éditeur au dos
Modèle créé dans les années 1950
Ø 79 x P 2 cm
4000 / 6000 €
- 02. Fontana Arte** (Éditeur, XXe)
Paire de cendriers - Modèle 2087
Métal laqué, laiton et verre teinté
Édition Fontana Arte
Modèle créé dans les années 1960
H 70 x Ø 21,5 cm
4000 / 6000 €



02



03

03. Angelo Lelii (1915-1987)

Suspension

Verre opalin, laiton et aluminium

Édition Arredoluce

Modèle créé vers 1950

H 90 x Ø 90 cm

Expertisée par les Archives Arredoluce.

6000 / 9000 €

04. Osvaldo Borsani (1911-1985)

Paire de tables d'appoint - Modèle T1

Laiton et verre teinté

Édition Arredamenti Borsani Varedo

Modèle créé en 1949

H 45 x Ø 26,5 cm

Bibliographie :

- G. Gramigna et F. Irace, 'Osvaldo Borsani', 1992, modèle reproduit p.193

- G. Bosoni, 'Tecno : L'eleganza discreta della tecnica', Skira, Milan, 2011, modèles similaires reproduits p.46

- G. Bosoni, 'Osvaldo Borsani, architetto, designer, imprenditore', Ed. Skira, Milan, 2018, modèle reproduit p.314, 375 ; 429 et 601

- N. Foster, T. Fantoni, G. Bosoni, 'Osvaldo Borsani', Catalogue d'exposition, Triennale, Skira, Milan, 2018, p.80

3000 / 4000 €



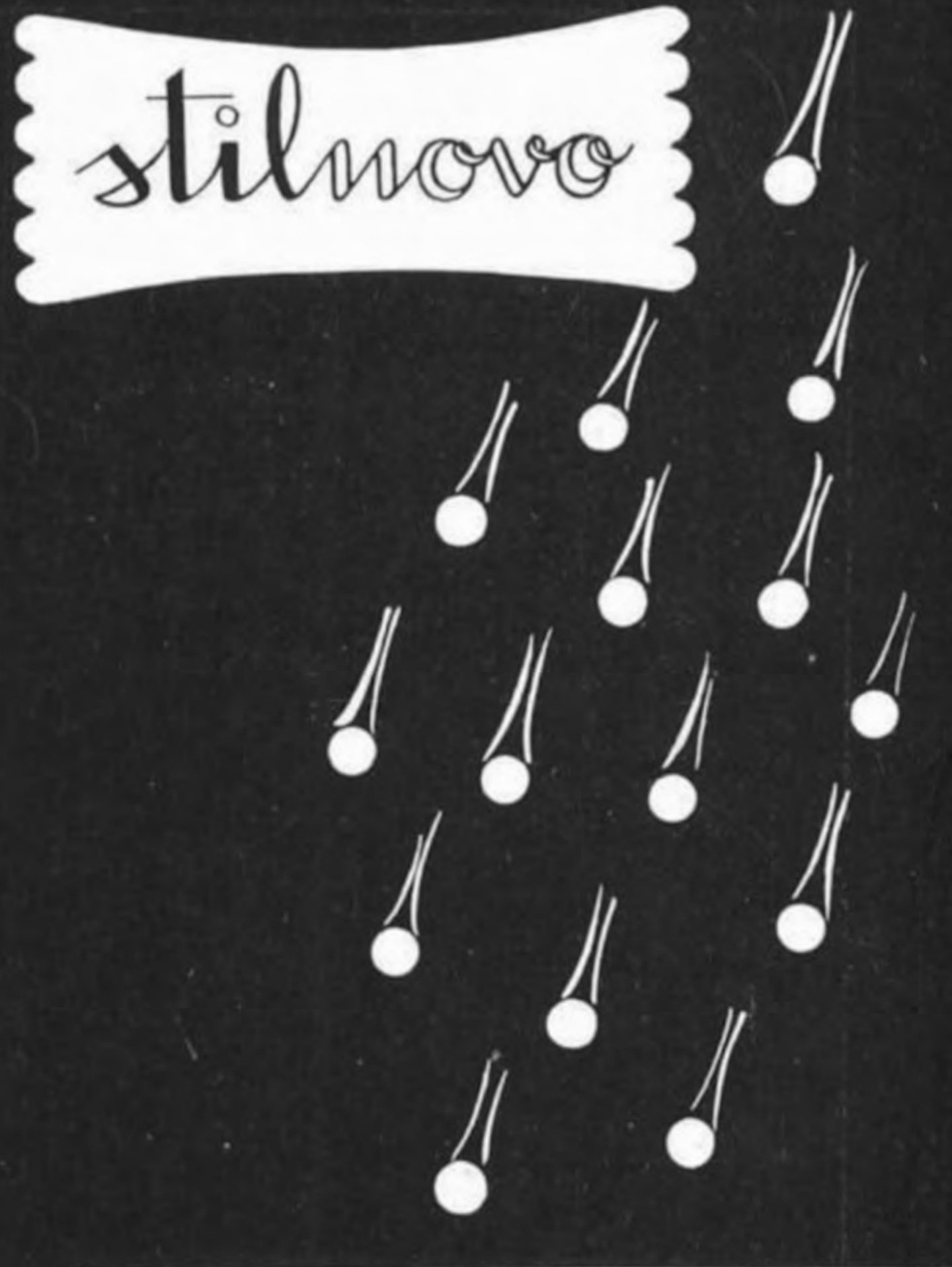
04



05. Gio Ponti (1891-1979)
Paire de fauteuils inclinables - Pièces uniques
Bois laqué et velours
Modèle créé vers 1936
H 73 × L 81,5 × P 80 cm
Note : Variante du modèle créé pour l'Institut
italien de la Culture de Vienne en 1936, Autriche.
Expertisée par les archives Gio Ponti.
25 000 / 35 000 €



05



© D.R.

APPARECCHI PER L'ILLUMINAZIONE

VIA BORGONUOVO 18 - TELEFONO 632.309 - MILANO



06

06. Stilnovo (Éditeur, XXe)
 Suspension ou plafonnier
 Métal laqué, laiton et verre
 Édition Stilnovo
 Étiquette d'éditeur
 Modèle créé dans les années 1950
 H 133 x Ø 150 cm
 Provenance : Modèle créé pour un cinéma, Italie
 du Sud
 12 000 / 18 000 €



07

Stilnovo (Éditeur, XXe)
07 | Suspension ou plafonnier
 Métal laqué, laiton et verre
 Édition Stilnovo
 Étiquette d'éditeur
 Modèle créé dans les années 1950
 H 133 x Ø 150 cm
 Provenance : Modèle créé pour un cinéma, Italie
 du Sud
12 000 / 18 000 €



08



08. Gio Ponti (1891-1979)

Table

Métal laqué, laiton et mélaminé

Édition Rima

Modèle créé vers 1951

H 75 × Ø 99 cm

Bibliographie :

- Domus n°263, octobre 1951, modèle illustré p.17

- 'Ambienti arredati : alla 9a Triennale di Milano',

Ed. Domus, 1954, modèle illustré p. 43

Expertisée par les Archives Gio Ponti.

2000 / 3000 €

09. Gio Ponti (1891-1979)

Suite de quatre chaises

Métal laqué et bois laqué

Édition Rima

Modèle créé dans les années 1950

H 80 × L 46 × P 60 cm

Bibliographie :

- Domus n°263, octobre 1951, modèle illustré p.17

- Domus n°264, novembre 1951, modèle illustré p.13

Expertisée par les Archives Gio Ponti.

6000 / 9000 €



09



10. Franca Helg (1920-1989)
& Franco Albini (1905-1977)
Lampadaire - Modèle 1007
Métal laqué, verre et verre laqué
Édition Arteluce
Modèle créé en 1962
H 160 × L 51 × P 40 cm
Bibliographie: C. & D. Krzentowski, "The Complete Designer's Lights (1950-1990)", Ed. JRP Ringier, Zürich, 2012, modèle reproduit p.173
4000/6000 €

11. Franca Helg (1920-1989)
& Franco Albini (1905-1977)
Lampadaire - Modèle 1007
Métal laqué, verre et verre laqué
Édition Arteluce
Modèle créé en 1962
H 160 × L 51 × P 40 cm
Bibliographie: C. & D. Krzentowski, "The Complete Designer's Lights (1950-1990)", Ed. JRP Ringier, Zürich, 2012, modèle reproduit p.173
4000/6000 €





12



- 12. Angelo Lelii (1915-1987)**
Suspension - Modèle 12452
Aluminium laqué, laiton, et méthacrylate teinté
Édition Arredoluce
Modèle créé vers 1955
H 40 × Ø 80 cm
Bibliographie: A. Pansera, A. Padoan & A. Palmaghini, 'Arredoluce: Catalogo ragionato 1943-1987', Cinisello Balsamo, Ed. Silvana, 2018, p. 163 et 297
Expertisée par les Archives Arredoluce.
8 000 / 12 000 €

- 13. Angelo Lelii (1915-1987)**
Paire de lampadaires
Métal laqué et marbre
Édition Arredoluce
Modèle créé vers 1956
H 198 × Ø 30 cm
Bibliographie: A. Pansera, A. Padoan, A. Palmaghini, 'Arredoluce, Catalogue Raisonné 1943-1987', Ed. Silvana, Milan, 2018, modèle illustré p. 299, ill. 115
Expertisée par les Archives Arredoluce.
4 000 / 6 000 €



13



14

- 14. Gino Sarfatti** (1912-1985)
Lampe de table - variante du modèle 534
Marbre, métal et laiton
Édition Arteluce
Modèle créé en 1950
H 28 × L 32 × Ø 22 cm
Bibliographie:
- M. Romanelli & S. Severi, 'Gino Sarfatti, selected works 1938-1973', Milan, 2012, modèle ressemblant p. 92
- C. & D. Krzentowski, 'The Complete Designer's Lights (1950-1990)', Ed. JRP Ringier, Zürich, 2012, modèle reproduit p. 63
2000 / 3000 €
- 15. Bruno Gatta** (1904-1976)
Suspension - Modèle 288
Métal laqué, verre opaque et laiton
Édition Stilnovo
Modèle créé vers 1954
H 107 × L 125 × P 60 cm
Bibliographie: Domus n°356, juillet 195, n.p.
4000 / 6000 €



15

16



- x 16. **Max Ingrand** (1908-1969)
Lampadaire - Modèle 2203
Laiton, métal patiné et verre
Édition Fontana Arte
Modèle créé vers 1960
H 160 (variable) × Ø 42 × Ø 28 (base) cm
Bibliographie : Quaderni Fontana Arte n°6, 1964
6 000 / 9 000 €
17. **Gio Ponti** (1891-1979)
& **Pietro Chiesa** (1879-1959)
Paire de tables d'appoint
Bois laqué et verre miroité
Édition Fontana Arte
Modèle créé vers 1936
H 40 × L 61 × P 25 cm
Bibliographie :
- F. Deboni, 'Fontana Arte', Ed. Umberto Allemandi & Co., 2012, ill. 166
- S. Montefusco, 'Fontana Arte', The Arting Company, 2012, p. 203
6 000 / 9 000 €



17



x 18. Max Ingrand (1908-1969)
Lampadaire - Modèle 2075
Laiton, métal, bois laqué et verre satiné
Édition Fontana Arte
Modèle créé en 1958
H 170 x Ø 35 cm
Bibliographie: F. Deboni, 'Fontana Arte', Ed.
Umberto Allemandi & Co., Turin, 2012, modèle
illustré ill. 419
12 000 / 18 000 €

18





© D.R.

19. Gio Ponti (1891-1979)

Paire de fauteuils

Bois laqué, laiton et textile

Édition Cassina

Modèle créé vers 1964

H 89 x L 77 x P 97 cm

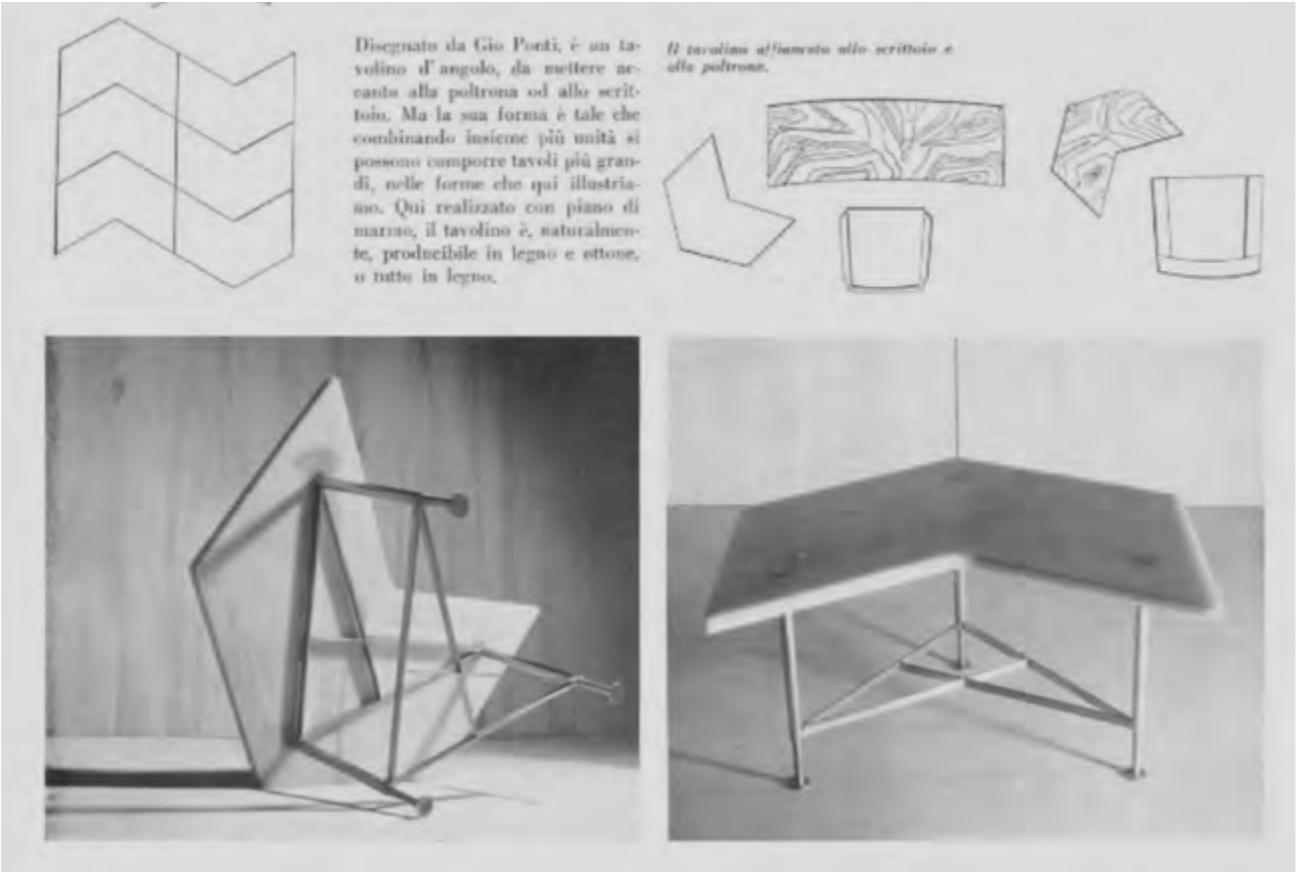
Note : Modèle créé pour l'Hôtel Parco dei Principi, Rome, 1964

Bibliographie : U. La Pietra, 'Gio Ponti: L'arte si innamora dell'Industria', New York, 1995, p. 373, 774

Expertisée par les Archives Gio Ponti.

20 000 / 30 000 €





Disegnato da Gio Ponti, è un tavolino d'angolo, da mettere accanto alla poltrona od allo scrittoio. Ma la sua forma è tale che combinando insieme più unità si possono comporre tavoli più grandi, nelle forme che qui illustriamo. Qui realizzato con piano di marmo, il tavolino è, naturalmente, producibile in legno e ottone, o tutto in legno.

Il tavolino affiancato allo scrittoio e alla poltrona.

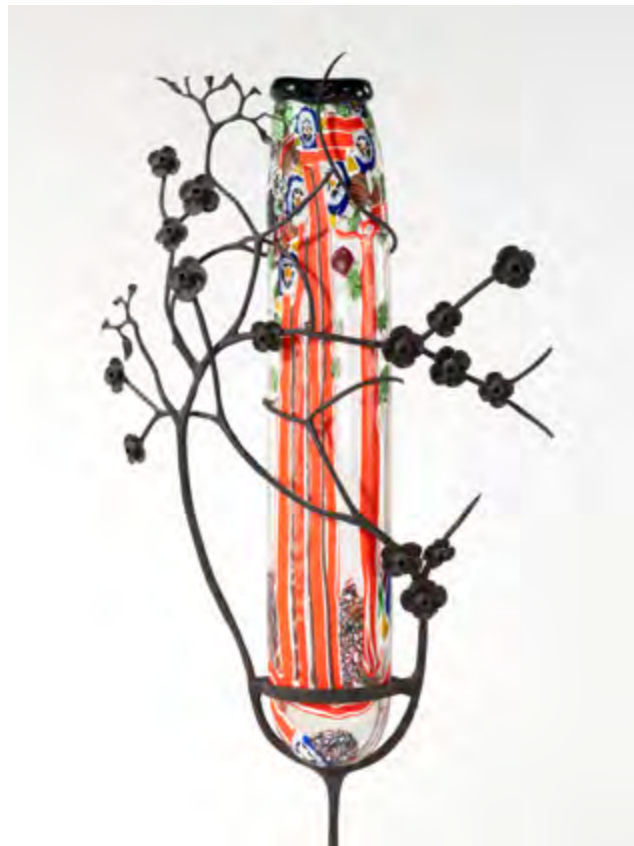
© D.R.



20. Gio Ponti (1891-1979)
Suite de trois tables basses
Marbre et métal
Édition Giordano Chiesa
Modèle créé vers 1955
H 42 x Ø 143 cm
Bibliographie : Domus n°303, février 1955, p. 40
Expertisée par les Archives Gio Ponti.
15 000 / 20 000 €







© D.R.

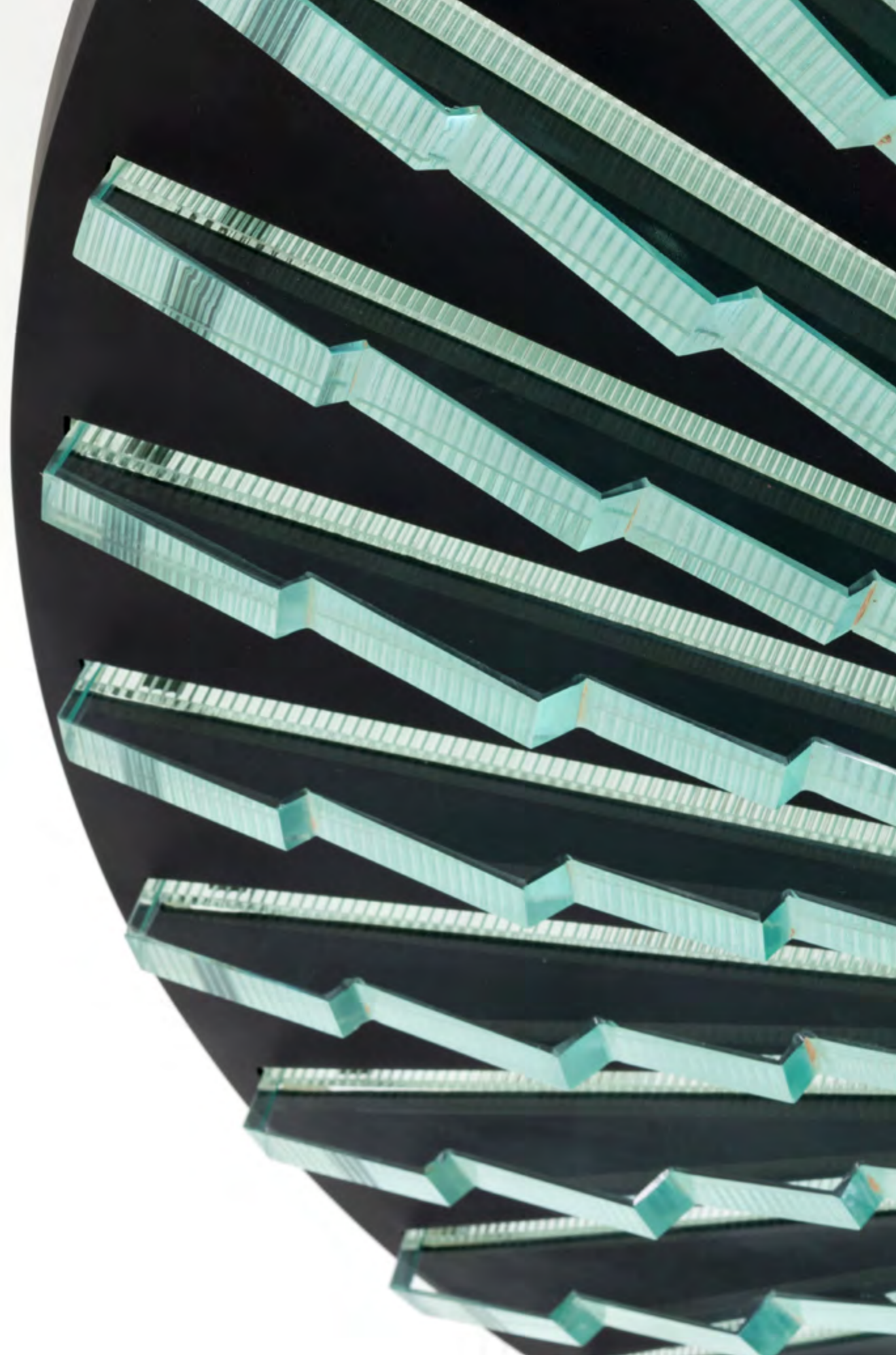
21. Umberto Bellotto (1882-1940),
Artisti Barovier & Frattelli Toso
Vase 'connubio' monté sur pied
Fer forgé et battu, verre soufflé de Murano
Modèle créé vers 1922
H 180 x Ø 50 cm
Note : Bellotto a produit de nombreuses pièces combinant le verre soufflé et le fer forgé. Ces dernières ont été exposées aux Biennales de Venise et de Monza au début des années 1920. Ce procédé de combinaison des deux matériaux a été breveté par Bellotto en 1920 'connubio di ferro e vetro'.
Bibliographie : F. Deboni, 'Murano '900 Vetri e Vetrai', Milan, 1996 p.107, fig.26 pour un vase monté similaire utilisant la même technique du connubio. Une copie d'une lettre de Mme Rosa Barovier Mentasti en date du 20 juin 1967, une copie d'une lettre de M. Angelo Barovier datée du 19 juin 1997 ainsi qu'une lettre du Civici Musei Veneziani d'Arte e di Storia en date du 18 novembre 1997 pourront être remis à l'acquéreur.
40 000 / 60 000 €





22. Ignazio Gardella (1905-1999)
Table de salle à manger - Modèle T4 'Ditirambo'
Bois laqué, placage de noyer, métal laqué et laiton
Édition Azucena
Modèle créé en 1957
H 75 × L 135 × P 120 cm (fermée)
H 76 × L 255 × P 120 cm (avec allonges)
Bibliographie :
- Ancien catalogue Azucena sous la référence T4, 1956
- G. Gramigna, 'Repertorio del Design Italiano
1950- 2000, Per l'Arredamento Domestico, Vol. 1',
Ed. Allemandi & Co., 2003, modèle illustré p. 48
30 000 / 40 000 €







23



24

- 23. Max Ingrand (1908-1969)**
Plafonnier - Modèle 2077
 Métal laqué, verre satiné, verre teinté et dépoli
 Édition Fontana Arte
 Modèle créé vers 1958
 H 34,9 x Ø 86,4 cm
 Bibliographie: F. Deboni, 'Fontana Arte', Ed.
 Umberto Allemandi & Co., Turin, 2012, ill. 316
 30 000 / 40 000 €
- 24. Max Ingrand (1908-1969)**
Plafonnier - Modèle 2077
 Métal laqué, verre satiné, verre teinté et dépoli
 Édition Fontana Arte
 Modèle créé vers 1958
 H 34,9 x Ø 86,4 cm
 Bibliographie: F. Deboni, 'Fontana Arte', Ed.
 Umberto Allemandi & Co., Turin, 2012, ill. 316
 30 000 / 40 000 €



25

25. Travail italien (XXe)

Paire de miroirs
Bois peint et miroir
Modèle créé vers 1910
H 123 x L 92 x P 4 cm
2000 / 3000 €

26. Travail italien (XXe)

Paire de chaises
Bois laqué et métal
Modèle créé dans les années 1910-1920
H 142 x L 58 x P 40 cm
4000 / 6000 €



26



27



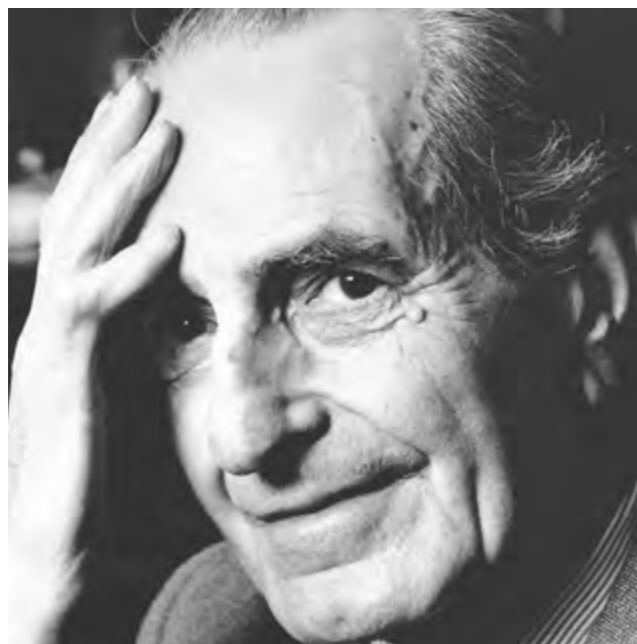
27. Ettore Zaccari (1877-1922)
Canapé
Bois noirci et textile
Modèle créé dans les années 1930
H 83 × L 177 × P 68 cm
4000 / 6000 €
28. Ettore Zaccari (1877-1922)
Paire de fauteuils
Bois noirci et textile
Modèle créé dans les années 1930
H 81 × L 65,5 × P 60 cm
6000 / 9000 €



28



29



29. Ignazio Gardella (1905-1999)

Canapé - Modèle 'Digamma'
Métal laqué, laiton et textile
Édition Gavina
Modèle créé en 1957
H 85 x L 200 x P 90 cm
Bibliographie:
- G. Gramigna, 'Repertorio 1950/1980', Ed. Arnoldo Mondadori, 1985, modèle reproduit p.108
- I. De Guttry et M.-P. Maino, 'Il Mobile Italiano degli anni '40 e '50', Ed. Laterza, 1992, modèle reproduit p.10
8000/12000 €

30. Ignazio Gardella (1905-1999)

Fauteuil et ottoman - Modèle 'Digamma'
Métal laqué, laiton et textile
Édition Gavina
Modèle créé vers 1957
H 85 x L 72 x P (variable) 77-103 cm (fauteuil)
H 39 x L 58 x P 58 cm (ottoman)
Bibliographie:
- Domus n°330, mars 1957, p. 43
- 'Forme nuove in Italia', Bestetti, Roma, 1962, p. 55
- G. Gramigna, 'Repertorio 1950/1980', Ed. Arnoldo Mondadori, 1985, reproduit p.108
- I. De Guttry & M.-P. Maino, 'Il Mobile Italiano degli anni '40 e '50', Ed. Laterza, 1992, p.10, ill. 9
- G. Gramigna & P. Biondi, 'Il Design in Italia dell'arredamento domestico', Ed. Umberto Allemandi, Turin, 1999, modèle reproduit p. 217, 220
7000/9000 €



30



© D.R.

- 31. Gino Sarfatti (1912-1985)**
Lampadaire - Modèle 1050/2
Marbre noir, laiton et métal laqué
Édition Arteluce
Monogramme de l'éditeur sur la base
Étiquette de l'éditeur dans le déflecteur
Modèle créé vers 1951
H 210 × L 105 (variable) × P 67 cm
Bibliographie :
- Domus, n°274, octobre 1952, modèle reproduit p.59
- C. Braunstein-Kriegel et E. Germain, 'Les années Staudenmeyer. 25 ans de Design en France', Ed. Norma, Paris, 2009, modèle reproduit p.23
- M. Romanelli et S. Severi, 'Gino Sarfatti, Opere scelte 1938-1973, Selected works', Ed. Silvana editoriale, Milan, 2012, p.93, 220-221 et p.449
- C. & D. Krzentowski, 'The complete designers' lamps (1950-1990)', Ed. Clémence & Didier Krzentowski, Paris, 2012, p.60
20 000 / 30 000 €



32. Gio Ponti (1891-1979)

Suite de dix chaises

Métal laqué et doré

Édition Casa e Giardino

Modèle créé dans les années 1950

H 81 × L 42 × P 40 cm

Provenance: Modèle créé pour l'hôtel Bristol, Merano

Bibliographie: Domus n°228, septembre 1948,

modèle similaire reproduit p.66-67

12 000 / 18 000 €





33. Gino Sarfatti (1912-1985)
Suspension - Modèle 2109/16
 Métal laqué et verre
 Édition Arteluce
 Modèle créé vers 1960-1962
 H 98 x Ø 140 cm
Bibliographie:
 - C. & D. Krzentowski, "The Complete Designer's
 Lights (1950-1990)", Ed. JRP Ringier, Zürich, 2012,
 modèle reproduit p.182
 - M. Romanelli & S. Severi, "Gino Sarfatti: Selected
 Works", Ed. Silvana, modèle similaire reproduit
 p.314, 315 et 474
30 000 / 40 000 €

- 34. Gino Sarfatti** (1912-1985)
Suspension - Modèle 2109/24
Métal laqué et verre
Édition Arteluce
Étiquette d'éditeur
Modèle créé vers 1959
H 82 (variable) × Ø 136 cm
Bibliographie :
- M. Romanelli & S. Severi, 'Gino Sarfatti, selected works 1938-1973', Milan, 2012, modèle illustré p. 301, 474
- C. & D. Krzentowski, 'The Complete Designer's Lights (1950-1990)', Ed. JRP Ringier, Zürich, 2012, modèle reproduit p. 183
20 000 / 30 000 €





35

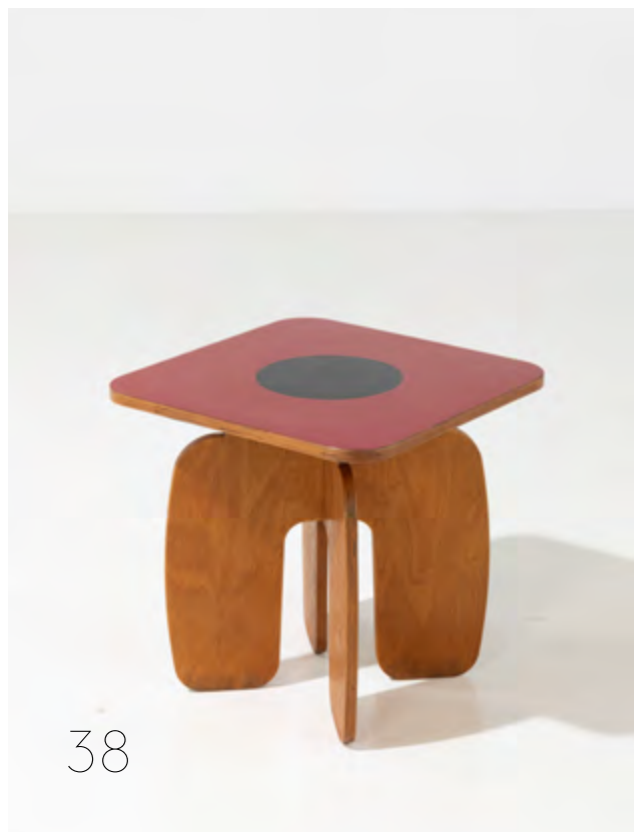
35. Angelo Lelii (1915-1987)
Paire de lampes de table - Modèle 12291
dites 'Stelline'
Laiton, métal laqué, verre
Édition Arredoluce
H 35 x Ø 10 cm
Bibliographie:
- A. Pansera, A. Padoan & A. Palmaghini,
'Arredoluce: Catalogue raisonné 1943-1987',
Cinisello Balsamo, Éd. Silvana, Milan, 2018, p.121,
280
- R. Aloï, 'L'arredamento moderno', Milan, Ed.
Hoepli, 1952, référencé sous le n°228
3000/4000€



36

36. Angelo Lelii (1915-1987)
Suspension
Laiton, métal peint et verre acrylique coloré
Édition Arredoluce
Modèle créé dans les années 1960
H 98 x Ø 62 cm
Expertisée par les Archives Arredoluce.
5000/7000€





- 37. Ettore Sottsass (1917-2007)**
Table d'appoint
 Bois lamellé collé et stratifié teinté
 Numérotée '1/12' sous le plateau
 Édition à 12 exemplaires
 Modèle créé vers 1954
 H 50 x L 50 x P 50 cm
Bibliographie :
 - Domus n°316, mars 1956, p.56
 - Z. Francesca, 'Ettore Sottsass, Catalogo ragionato dell'archivio 1922-1978', Silvana Editoriale, Milan, 2017, dessin reproduit p.187 & ill.128
4000 / 6000 €

- 38. Ettore Sottsass (1917-2007)**
Table d'appoint
 Bois lamellé collé et stratifié teinté
 Numérotée '4/12' sous le plateau
 Édition à 12 exemplaires
 Modèle créé vers 1954
 H 50 x L 50 x P 50 cm
Bibliographie :
 - Domus n°316, mars 1956, p.56
 - Z. Francesca, 'Ettore Sottsass, Catalogo ragionato dell'archivio 1922-1978', Silvana Editoriale, Milan, 2017, dessin reproduit p.187 & ill.128
4000 / 6000 €

- 39. Ettore Sottsass (1917-2007)**
Table d'appoint
 Bois lamellé collé et stratifié teinté
 Numérotée '7/12' sous le plateau
 Édition à 12 exemplaires
 Modèle créé vers 1954
 H 50 x L 50 x P 50 cm
Bibliographie :
 - Domus n°316, mars 1956, p.56
 - Z. Francesca, 'Ettore Sottsass, Catalogo ragionato dell'archivio 1922-1978', Silvana Editoriale, Milan, 2017, dessin reproduit p.187 & ill.128
4000 / 6000 €





40



41

40. Ettore Sottsass (1917-2007)
Table d'appoint
Bois lamellé collé et stratifié teinté
Numérotée '2/12' sous le plateau
Édition à 12 exemplaires
Modèle créé vers 1954
H 50 × L 50 × P 50 cm
Bibliographie :
- Domus n°316, mars 1956, p.56
- Z. Francesca, 'Ettore Sottsass, Catalogo ragionato dell'archivio 1922-1978', Silvana Editoriale, Milan, 2017, dessin reproduit p.187 & ill.128
4000 / 6000 €

41. Ettore Sottsass (1917-2007)
Table d'appoint
Bois lamellé collé et stratifié teinté
Numérotée '8/12' sous le plateau
Édition à 12 exemplaires
Modèle créé vers 1954
H 50 × L 50 × P 50 cm
Bibliographie :
- Domus n°316, mars 1956, p.56
- Z. Francesca, 'Ettore Sottsass, Catalogo ragionato dell'archivio 1922-1978', Silvana Editoriale, Milan, 2017, dessin reproduit p.187 & ill.128
4000 / 6000 €

42. Ettore Sottsass (1917-2007)
Table d'appoint
Bois lamellé collé et stratifié teinté
Numérotée '12/12' sous le plateau
Édition à 12 exemplaires
Modèle créé vers 1954
H 50 × L 50 × P 50 cm
Bibliographie :
- Domus n°316, mars 1956, p.56
- Z. Francesca, 'Ettore Sottsass, Catalogo ragionato dell'archivio 1922-1978', Silvana Editoriale, Milan, 2017, dessin reproduit p.187 & ill.128
4000 / 6000 €



42

43. Angelo Lelii (1915-1987)
Suspension
Laiton, métal laqué et verre teinté
Édition Arredoluce
Modèle créé vers 1959
H 111 (variable) × Ø 45cm
Bibliographie: A. Pansera, A. Padoan
& A. Palmaghini, 'Arredoluce: Catalogue
Raisonné 1943-1987', Cinisello Balsamo,
Ed. Silvana, 2018, p.322
Expertisée par les Archives Arredoluce
5000 / 7000 €

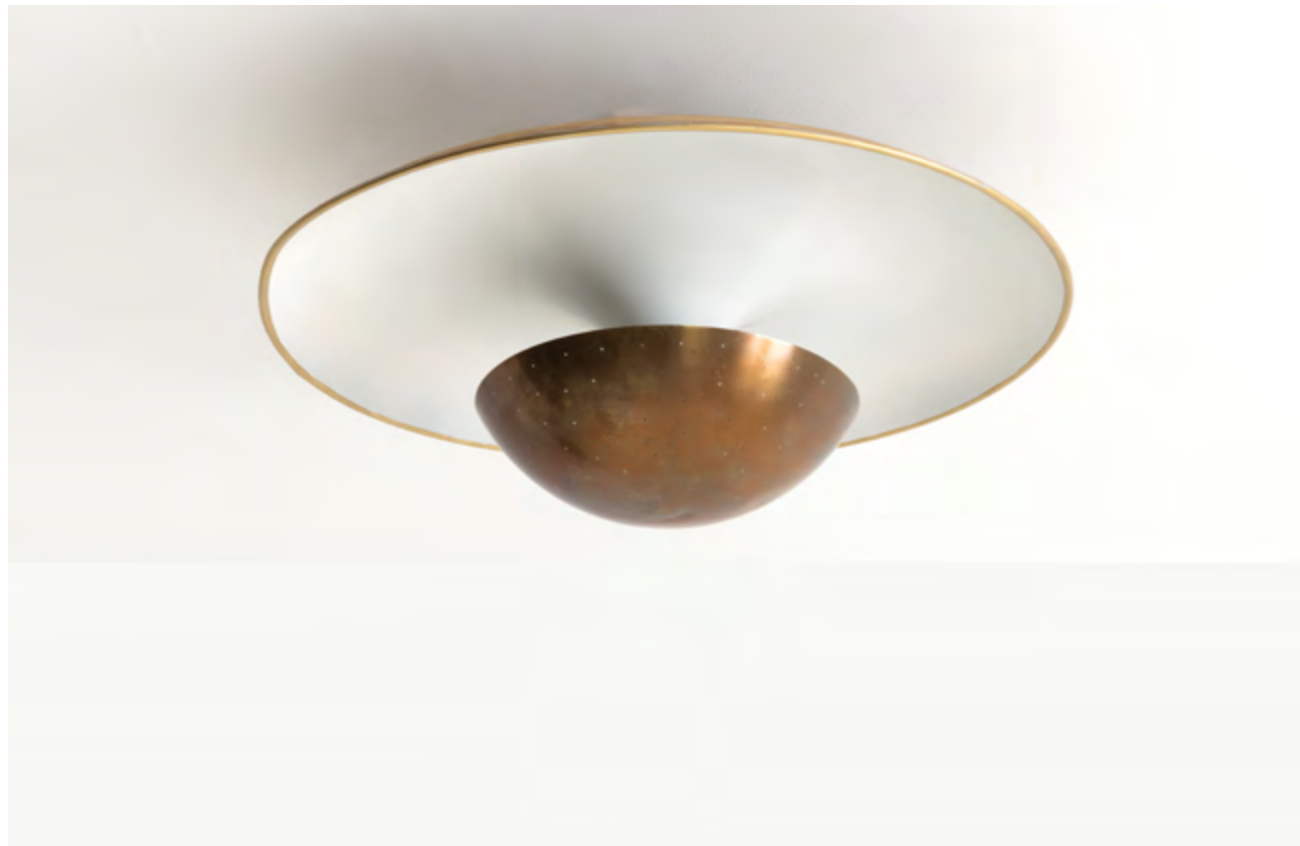


43

xx 44. Angelo Lelii (1915-1987)
Suspension
Laiton, métal laqué et verre teinté
Édition Arredoluce
Modèle créé vers 1959
H 111 (variable) × Ø 45 cm
Bibliographie: A. Pansera, A. Padoan
& A. Palmaghini, 'Arredoluce: Catalogue
Raisonné 1943-1987', Cinisello Balsamo,
Ed. Silvana, 2018, p.322
Expertisée par les Archives Arredoluce
5000 / 7000 €



44



45



© D.R.

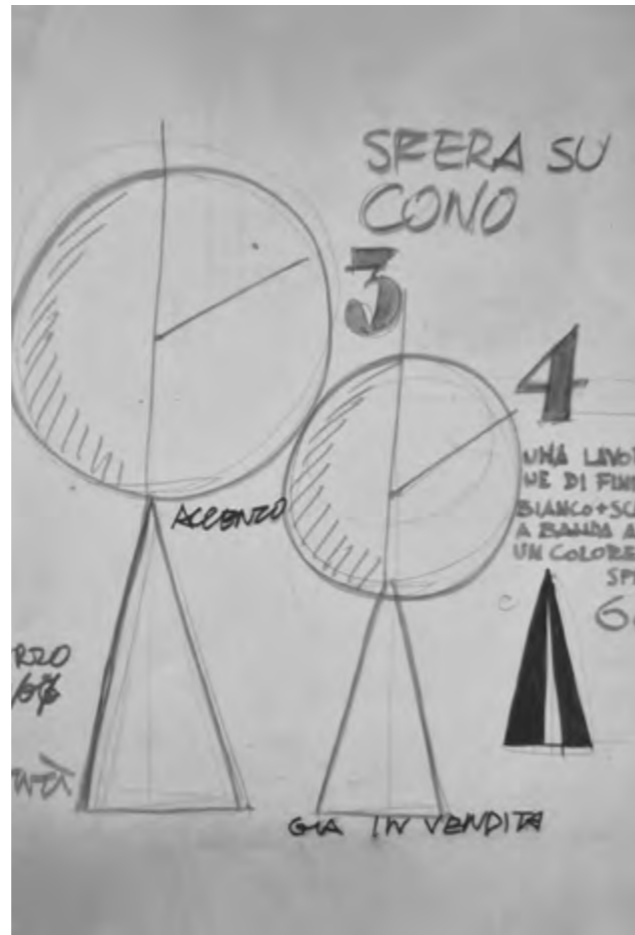
- 45. Gino Sarfatti (1912-1985)**
Plafonnier - Modèle 155
Métal, métal laqué et laiton
Édition Arteluce
Modèle créé dans les années 1950
H 22 × Ø 60 cm
Bibliographie: S. Severi, 'Gino Sarfatti: Selected Works', Silvana Editoriale, modèle reproduit p. 400
2000 / 3000 €
- 46. Gino Sarfatti (1912-1985)**
& **Vittoriano Vigano (1916-1996)**
Lampadaire - Modèle n°1049
Marbre, laiton et aluminium peint
Édition Arteluce (étiquette)
Modèle créé vers 1951
H 213 (variable) × L 120 (variable) × Ø 36 cm
(base)
Bibliographie:
- M. Romanelli & S. Severi, 'Gino Sarfatti, selected works 1938-1973', Milan, 2012, modèle illustré p. 19, 66 et 449
- L'Architecture d'Aujourd'hui, n°36, 'Lampadaires et lampes de bureaux', août 1951, modèle illustré p. 85, ill. 1
- C. & D. Krzentowski, 'The Complete Designer's Lights (1950-1990)', Ed. JRP Ringier, Zürich, 2012, modèle reproduit p. 60
12 000 € / 18 000 €



46



47



© D.R.

47. Gio Ponti (1891-1979)
Paire de lampes de table - Modèle 2474 dit 'Bilia'
 Métal oxydé et verre satiné
 Édition Fontana Arte
 Modèle créé en 1931
 H 43,5 × Ø 17 cm
Bibliographie :
 - F. Deboni, 'Fontana Arte - Gio Ponti, Pietro Chiesa, Max Ingrand', Ed. Umberto Allemandi & C., Turin, 2013, modèle reproduit ill. 382 et 383
 - L. Falconi, Fontana Arte una storia trasparente, Ed. Skira, Milan, 1998, modèle reproduit p. 128
3000/4000€

48. Gio Ponti (1891-1979)
Nécessaire de cheminée et chenet
 Acier et fer forgé
 Édition Casa e Giardino
 Estampille de l'éditeur
 Modèle créé vers 1955
 H 60 × Ø 26 cm (nécessaire de cheminée)
 H 20 × L 40 × P 42 cm (chenet)
 Expertisés par les Archives Gio Ponti.
3000/4000€



48



49



50

- 49. Gio Ponti (1891-1979)**
Plafonnier ou applique - Modèle 'Stella'
Laiton et verre satiné
Édition Arredoluce
Étiquette de l'éditeur
Modèle créé dans les années 1950
H 152×L 82×P 7 cm
Expertisé par les Archives Gio Ponti.
15 000 / 20 000 €
- 50. Gio Ponti (1891-1979)**
Plafonnier ou applique - Modèle 'Stella'
Laiton et verre satiné
Édition Arredoluce
Étiquette de l'éditeur
Modèle créé dans les années 1950
H 152×L 82×P 7 cm
Expertisé par les Archives Gio Ponti.
15 000 / 20 000 €



51. Stilnovo (Éditeur, XXe)
Suite dix-huit appliques - Modèle 1183
 Métal laqué, laiton et verre
 Édition Stilnovo
 Modèle créé vers 1960
 H 30 x L 33 x P 10 cm (chaque)
 12 000 / 18 000 €



52. Ico Parisi (1916-1996)

Paire de fauteuils - Modèle 813 dit 'Uovo'

Métal laqué et textile

Modèle créé vers 1953

H 80,5 x L 79 x P 77 cm

Bibliographie: R. Lietti, Ico Parisi,
Catalogue Raisonné, ed. Silvana Editoriale,
modèle reproduit pp. 516- 519

Expertisée par les Archives Ico Parisi.

18 000 / 25 000 €



52



53



53. Toni Cordero (1937-2001)

Table console

Acier et travertin

Modèle créé vers 1972

H 73 x L 270 x P 70 cm

6 000 / 9 000 €

54. Stilnovo (Éditeur, XXe)

Paire d'appliques

Aluminium peint et laiton

Édition Stilnovo

Modèle créé dans les années 1950

H 218 x L 28 x P 32 cm

7 000 / 9 000 €



54

55



55. Gio Ponti (1891-1979)
Paire d'appliques
 Laiton et aluminium laqué
 Édition Arredoluce
 Signature incisée de l'éditeur
 Modèle créé dans les années 1950
 H 70 x L 25 x P 20 cm
 Expertisée par les Archives Gio Ponti.
5000/7000€

56. Pierluigi Giordani (1924-2011)
Suite de six chaises
 Noyer et textile
 Modèle créé vers 1955
 H 90 x L 50 x P 46 cm
6000/9000€



56



57



57. Giuseppe Pagano (1896-1945)
Canapé
Bois et textile
Modèle créé dans les années 1930
H 75 x L 144 x P 70 cm
7000/9000€

58. Giuseppe Pagano (1896-1945)
Banc
Placage de noyer et bois noirci
Modèle créé dans les années 1930
H 55 x L 200 x P 50 cm
2000/3000€



58



59



© D.R.

- 59. Pietro Chiesa (1879-1959)**
Suspension
 Bois, métal laqué, verre et laiton
 Édition Fontana Arte
 Modèle créé vers 1940
 H 73 x L 30 x P 12 cm
 5 000 / 7 000 €
- 60. Pietro Chiesa (1879-1959)**
Suspension
 Métal laqué et doré, laiton et verre
 Modèle créé dans les années 1940
 H 96 x L 45 x P 31 cm
 6 000 / 9 000 €



60

61. Piero Bottoni (1903-1973)

Paire de fauteuils
Noyer et textile
Modèle créé dans les années 1930
H 68 × L 69 × P 73 cm
10 000 / 15 000 €

62. Marcello Piacentini (1881-1960)

Lampadaire
Bois, laiton, verre et métal
Édition Sciolari
Modèle créé vers 1927-1928
H 180 × Ø 39 cm
Provenance : Modèle créé par le Palazzo della Luce,
Rome
Bibliographie : F. Benzi, 'Il Déco in Italia', catalogue
d'exposition, Ed. Mondatori Electa, 2004, p.161
2 000 / 3 000 €



61



62

63

63. Gio Ponti (1891-1979)
Paire de fauteuils
Noyer, laiton et similicuir
Édition Magnoni et E. Quarti
Modèle créé dans les années 1930
H 62 × L 60 × P 52 cm
Expertisée par les Archives Gio Ponti.
20 000 / 30 000 €





64. Eugenio Quarti (1867-1929)

Paire de chaises - Modèle 'Poltroncina'

Bois, laiton, verre et textile

Modèle créé en 1906

104 x 52 x 56 cm

Bibliographie: I. de Guttry, M. P. Maino, 'Il mobile
Liberty italiano', Ed. Laterza, Roma-Bari 1983,
p. 99, 192

10 000 / 15 000 €





65



66

65. Travail italien (XXe)

Table

Noyer et toile enduite

Modèle créé vers 1900

H 79 x L 90 x P 90 cm

2000 / 3000 €

66. Gaetano Borsani (1911-1985)

Tabouret

Placage de loupe de noyer dit 'radica' et noyer

Édition Atelier di Varedo

Estampille au feu de l'éditeur

Modèle créé dans les années 1930

H 44 x L 64 x P 36 cm

1500 / 2000 €

67. Fontana Arte (Éditeur, XXe)

Miroir

Miroir et laiton

Édition Fontana Arte

Modèle créé en 1950

H 83 x L 50 x P 3 cm

3000 / 4000 €



67



68



68. Enrico et Mario Bellotti (XXe)

Table console
Chêne, mélaminé et bois laqué
Édition Fratelli Bellotti
Cachet d'éditeur
Modèle créé vers 1940
H 80 × L 222 × P 92 cm
5000 / 7000 €

69. Max Fabiani (1853-1910)

Fauteuil à bascule - Modèle 267
dit 'Egg rocking chair'
Bois et cannage
Édition Antonio Volpe
Modèle créé vers 1930
H 110 × L 74 × P 170 cm
Bibliographie : M. L. Borgia, G. Renzi, 'Società Antonio Volpe: Il design italiano sfida la Gebrüder Thonet', Silvana, 2016, p. 64-79
3000 / 4000 €



69



70

70. Eros Genazzi (1908-1988)

Vase
Argent 800 millièmes
Édition Luigi Genazzi
Modèle créé vers 1930
H 29,5 x Ø 16 cm
3 000 / 4 000 €

x 71. Max Ingrand (1908-1969)

Paire de lampes de table - Modèle 2577
Verre, laiton nickelé et textile
Édition Fontana Arte
Modèle créé vers 1954
H 94 x Ø 19 cm (sans abat-jour)
H 95 x Ø 35 cm (avec abat-jour)
Bibliographie: Fontana Arte, Nei Migliori Negozi,
1969
8 000 / 12 000 €



71



72



- x 72. Pietro Chiesa (1879-1959)
Lampe de table
 Laiton nickelé, verre et textile
 Édition Fontana Arte
 Modèle créé vers 1934
 H 53 x Ø 25 cm
Bibliographie:
 - Domus n°77, mai 1934, modèle similaire p. X
 - Domus n°83, novembre 1934, modèle similaire p. 46
 - S. Montefusco, 'Fontana Arte repertorio 1933-1943 dalle immagini dell'epoca', The Arting Company, 2012, p. 113
7000/9000€
73. Pietro Chiesa (1879-1959)
Table
 Bois et verre
 Édition Fontana Arte
 Modèle créé vers 1940
 H 44 x Ø 67 cm
6000/9000€



73



74

74. Gio Ponti (1891-1979)
Le Dieci Sorelle
Peinture sur plexiglas
Signature de l'artiste
Modèle créé dans les années 1970
H 28,5 × L 120 cm (à vue)
Expertisée par les Archives Gio Ponti.
4 000 / 6 000 €

75. Gio Ponti (1891-1979)
& Giulio Minoletti (1910-1981)
Paire de fauteuils
Textile et métal
Modèle créé vers 1952
H 100 × L 68 × P 68 cm
Provenance: Modèle créé pour le train 'Roma – Milano ETR300 Settebello' et produit par la Società Italiana Ernesto Breda 1952.
Expertisée par les Archives Gio Ponti.
15 000 / 20 000 €



75



76



© D.R.

76. Max Ingrand (190-1969)

Lampe de table

Aluminium noirci et textile

Édition Fontana Arte

Modèle créé vers 1960

H 50 × L 41 × P 15,2 cm

Bibliographie: P. E. Martin- Vivier, 'Max Ingrand : du Verre à la Lumière', Ed. Norma, 2009, variante illustrée p.194

6000/9000 €

77. Max Ingrand (190-1969)

Lampe de table

Aluminium noirci et textile

Édition Fontana Arte

Modèle créé vers 1960

H 50 × L 41 × P 15,2 cm

Bibliographie: P. E. Martin- Vivier, 'Max Ingrand : du Verre à la Lumière', Ed. Norma, 2009, variante illustrée p.194

6000/9000 €



77



78



79

78. Gio Ponti (1891-1979)
Table d'appoint - Modèle 1932
Laiton nickelé et verre
Édition Fontana Arte
Modèle créé vers 1932
Date de production : années 1980
H 62 x Ø 61 cm
1000/1500 €

x **79. Max Ingrand (1908-1969)**
Paire de bougeoirs - Modèle 1912
Métal argenté et verre
Édition Fontana Arte
Modèle créé en 1961
H 31 x L 14 x P 6 cm
1500/2000 €

80. Guglielmo Ulrich (1904-1977)
Suite de six chaises
Bois noirci et textile
Modèle créé vers 1941
H 90 x L 46,5 x P 44 cm
6000/9000 €



80



81

81. Afra (1937-2011) & Tobia Scarpa (né en 1935)
Nécessaire à cheminée comprenant : une paire de chenets, un porte bûche, un porte-parapluie, un pare-feu et un set de cinq ustensiles
 Métal, bois, cuir, fonte et laiton
 Édition Dimensione Fuoco
 Modèle créé dans les années 1980
 H 45 × L 20 cm (pare-feu fermé)
 H 45 × L 37 × P 20 cm (chenets)
 H 65 × L 39 × P 19 cm (nécessaire)
 H 37 × L 34 × P 34 cm (porte-bûches)
 H 61,5 × L 26,5 × P 26,5 cm (porte-parapluie)
4 000 / 6 000 €

82. Pietro Chiesa (1879-1959)
Paire de lampadaires dits 'Luminator'
 Aluminium et métal laqué
 Édition Fontana Arte
 Modèle créé vers 1933
 H 185 × Ø 32 cm
Bibliographie :
 - C. & P. Fiell, 'Domus: 1940-1949', Vol. II, Ed. Taschen, 2008, p. 475
 - F. Deboni, 'Fontana Arte', Ed. Umberto Allemandi & Co., Turin, 2013, modèle similaire reproduit ill. 95 et 96
 - Domus n°116, août 1937, modèle similaire p. 7
8 000 / 12 000 €



82



83



- x 83. Max Ingrand (1908-1969)
Paire de lampes de table - Modèle 2462
Laiton et verre
Édition Fontana Arte
Modèle créé vers 1966
H 54,5 x L 15 x P 15 cm (sans abat-jour)
H 80 x L 38 x P 38 cm (avec abat-jour)
Bibliographie : Fontana Arte, Novita 1967, p. 53
10 000 / 15 000 €
- x 84. Fontana Arte (Éditeur, XXe)
Paire de tables d'appoint
Métal nickelé et verre
Édition Fontana Arte
Modèle créé vers 1955
H 45 x L 62 x P 62 cm
4 000 / 6 000 €



84



85

- 85. Gio Ponti (1891-1979)**
 & Nino Ferrari (Éditeur, XXe)
Pied de lampe
Étain
Édition Nino Ferrari
Modèle créé dans les années 1930
H 50 × Ø 30 cm
 Expertisé par les Archives Gio Ponti.
4 000 / 6 000 €
- 86. Gio Ponti (1891-1979)**
Suite de six chaises - Modèle 969
Frêne et textile
Édition Montina
Modèle créé vers 1936
H 88 × L 47 × P 50 cm
Provenance : Modèle créé pour la VIe Triennale de Milan en 1936
Bibliographie :
 - Domus, n°111, mars 1937, modèle similaire reproduit p. 27
 - Domus, n°125, mai 1938, modèle similaire reproduit p. 33
 - Lo Stile nella casa e nell'arredamento n°13, janvier 1942, modèle reproduit en couverture
 Expertisée par les Archives Gio Ponti.
15 000 / 20 000 €



86



87. Gio Ponti (1891-1979)

Commode murale

Châtaignier et laiton

Édition Dassi

Modèle créé en 1953

H 81,5 × L 100 × P 47 cm

Provenance :

- Modèle créé pour l'Hôtel Royal de Naples

- Villa Arnaldo Marelli, Cantù

Bibliographie :

- F. Mautone, 'Gio Ponti la committenza

Fernandes', Ed. Electa, Milan, 2009, modèle

similaire reproduit p.38

- U. La Pietra, 'Gio Ponti : L'Arte Si Innamora',

modèle similaire reproduit p.183

Expertisée par les Archives Gio Ponti.

20 000 / 30 000 €

88. Gio Ponti (1891-1979)

Commode murale

Châtaignier et laiton

Édition Dassi

Modèle créé en 1953

H 79 × L 100 × P 47 cm

Provenance :

- Modèle créé pour l'Hôtel Royal de Naples

- Villa Arnaldo Marelli, Cantù

Bibliographie :

- F. Mautone, 'Gio Ponti la committenza

Fernandes', Ed. Electa, Milan, 2009, modèle

similaire reproduit p.38

- U. La Pietra, 'Gio Ponti : L'Arte Si Innamora',

modèle similaire reproduit p.183

Expertisée par les Archives Gio Ponti.

20 000 / 30 000 €



87



88



89. Angelo Lelii (1915-1987)
Suspension - Commande spéciale
Laiton et verre
Édition Arredoluce
Modèle créé vers 1962
H 73 × Ø 155 cm
Expertisée par les Archives Arredoluce.
30 000 / 40 000 €

90. Gio Ponti (1891-1979)

Table de salle à manger

Noyer et noyer teinté

Modèle créé à la fin des années 1930

H 78 x L 300 x P 100 cm

Expertisée par les Archives Gio Ponti.

20 000 / 30 000 €





91



- 91. Gio Ponti (1891-1979)**
Paire de tabourets
 Noyer et érable
 Modèle créé dans les années 1940
 H 44 x L 58 x P 32 cm
 Expertisée par les Archives Gio Ponti.
5000 / 7000 €
- 92. Max Ingrand (1908-1969)**
Paire d'appliques - Modèle 2225
 Laiton et verre
 Édition Fontana Arte
 Modèle créé vers 1960
 H 39 x L 21 x P 7 cm
Bibliographie: F. Deboni, 'Fontana Arte', Ed.
 Umberto Allemandi & Co., modèle reproduit ill. 342
4000 / 6000 €

92





93. Pietro Chiesa (1879-1959)

Semainier

Bois laqué et laiton

Édition Fontana Arte

Modèle créé vers 1938

H 142 × L 87 × P 45 cm

Bibliographie : F. Deboni, 'Fontana Arte - Gio Ponti, Pietro Chiesa, Max Ingrand', Turin, 2012, ill. 181-182 pour un modèle avec poignées similaires

30 000 / 40 000 €





94

94. Gio Ponti (1891-1979)
Paire de fauteuils dits 'Colosseo'
Noyer et textile
Plaque portant la signature de l'artiste
Modèle créé dans les années 1930
H 59 × L 65,5 × P 66 cm
Expertisée par les Archives Gio Ponti.
30 000 / 40 000 €



95

- 95. Paolo Buffa (1903-1970)**
Banquette
Noyer et textile
Modèle créé dans les années 1950
H 78 x L 141 x P 44 cm
2000/3000 €
- 96. Gio Ponti (1891-1979)**
Paire de guéridons - Modèle 724
Noyer et métal laqué
Édition Cassina
Modèle créé en 1954
H 70 x Ø 49,5 cm
Bibliographie: G. Bosoni, 'Made in Cassina', Ed. Skira, Milan, 2008, modèle similaire p. 149
Expertisée par les Archives Gio Ponti.
8000/12000 €



96



97



97. Paolo Buffa (1903-1970)
Canapé
Noyer tressé et textile
Modèle créé vers 1950
H 62 × L 208 × P 87 cm
Bibliographie: F. Grigioni, 'Il libro dell'Arredamento', Ed. Gorlich, Milano, 1954, p. 230
8 000 / 12 000 €
98. Paolo Buffa (1903-1970)
Paire de fauteuils
Noyer tressé et textile
Modèle créé vers 1950
H 61 × L 83 × P 71 cm
Bibliographie: F. Grigioni, 'Il libro dell'Arredamento', Ed. Gorlich, Milano, 1954, p. 230
12 000 / 18 000 €



98



© D.R.

99

99. Gio Ponti (1891-1979)
Lampe de bureau
Albâtre
Modèle créé vers 1936
H 29 x Ø 22 cm
Expertisée par les Archives Ponti.
10 000 / 15 000 €

100. Gio Ponti (1891-1979)
Lampe de bureau
Albâtre
Modèle créé vers 1936
H 29 x Ø 22 cm
Expertisée par les Archives Ponti.
10 000 / 15 000 €



100



101. Gio Ponti (1891-1979)

Suite de six chaises

Bois, placage de radica, cuir et bronze

Modèle créé vers 1929

H 91 x L 47 x 47 cm

Provenance : Casa Vimercati, Milan

Expertisée par les Archives Gio Ponti.

30 000 / 40 000 €



101



102

- 102.** Gio Ponti (1891-1979)
Chaise
Noyer et velours
Exécution Luigi Scremin
Modèle créé vers 1939
H 66 × L 44 × P 56 cm
Expertisée par les Archives Gio Ponti.
3500 / 4500 €
- 103.** Gio Ponti (1891-1979)
Bibliothèque
Placage de noyer et racine de noyer
Modèle créé dans les années 1930
H 147,5 × L 170 × P 31 cm
Expertisée par les Archives Gio Ponti.
6000 / 9000 €



103



104. Gio Ponti (1891-1979)
& Pietro Chiesa (1879-1959)
Lampadaire
Bois, métal nickelé et verre 'lattimo'
Édition Fontana Arte
Modèle créé entre 1935 et 1938
H 178 × Ø 40 cm
Expertisé par les Archives Gio Ponti.
8000/12000 €





105. Gio Ponti (1891-1979)

Paire de fauteuils - Modèle n°489

Noyer, cannage paille de Vienne et textile

Édition Cassina

Modèle créé vers 1950

H 94 x L 69 x P 80 cm

Expertisée par les Archives Gio Ponti.

25 000 / 35 000 €



105

106. Fontana Arte (Éditeur, XXe)
Miroir
Laiton et miroir
Édition Fontana Arte
Modèle créé dans les années 1940
H 90 × L 60 × P 3 cm
3000 / 4000 €



106

107. Gio Ponti (1891-1979)
& **Nino Ferrari** (Éditeur, XXe)
Vase
Laiton
Signature incisée 'Nino Ferrari' sous la base
Modèle créé dans les années 1930
H 23 × L 19,5 × P 8,5 cm
1200 / 1800 €



107



108

108. Gio Ponti (1891-1979)
& Nino Ferrari (Éditeur, XXe)
Vase
Laiton martelé
Édition Nino Ferrari
Signature incisée 'Nino Ferrari' sous la base
Modèle créé vers 1933
H 30 x Ø 20 cm
Expertisé par les Archives Gio Ponti.
3000 / 4000 €

xx **109.** Nino Ferrari (Éditeur, XXe)
Vase
Cuivre
Signature incisée sous la base 'Nino Ferrari'
Édition Nino Ferrari
Modèle créé dans les années 1930
H 48 x Ø 30 cm
5000 / 7000 €



109



110. Gio Ponti (1891-1979)
Paire de fauteuils
Noyer, laiton et textile
Édition Casa e Giardino
Modèle créé dans les années 1930
H 86 × L 60 × P 85 cm
Expertisée par les Archives Gio Ponti.
30 000 / 40 000 €



110



111. Pietro Chiesa (1879-1959)
Lampadaire
Bois verni, laiton, verre, métal laqué et textile
Édition Fontana Arte
Modèle créé vers 1940
H 190 x Ø 75 cm
Bibliographie : F. Deboni, Fontana Arte, Ed.
Umberto Allemandi & Co., modèle reproduit ill. 117
18 000 / 25 000 €





112. Guglielmo Ulrich (1904-1970)
Bar lumineux
Érable, noyer, acajou cuir, verre et miroir
Modèle créé vers 1948
H 134 x L 80 x P 36 cm
8 000 / 12 000 €





113



114

- 113.** Paolo Venini (1895-1959)
Suspension
Cuivre et verre
Édition Venini
Modèle créé vers 1940
H 80 × Ø 35 cm
4 000 / 6 000 €
- 114.** Paolo Venini (1895-1959)
Suspension
Cuivre et verre
Édition Venini
Modèle créé vers 1940
H 80 × Ø 35 cm
4 000 / 6 000 €
- xx **115.** Paolo Buffa (1903-1970)
Paire de fauteuils
Cerisier et cordage
Modèle créé dans les années 1940-1950
H 94 × L 59 × P 65 cm
4 000 / 6 000 €



115



116. Gio Ponti (1891-1979)

Suite de douze chaises - Modèle 676

Noyer teinté et textile

Édition Cassina

Modèle créé en 1954

H 83 x L 48 x P 50 cm

Bibliographie: U. La Pietra, 'Gio Ponti L'arte si
innamora dell'industria', p. 205

Expertisée par les Archives Gio Ponti.

15 000 / 20 000 €



116



117



117. Max Ingrand (1908-1969)

Paire d'appliques - Modèle n°1844

Métal laqué, laiton et verre

Édition Fontana Arte

Modèle créé vers 1960

H 39 x L 70 x P 10 cm

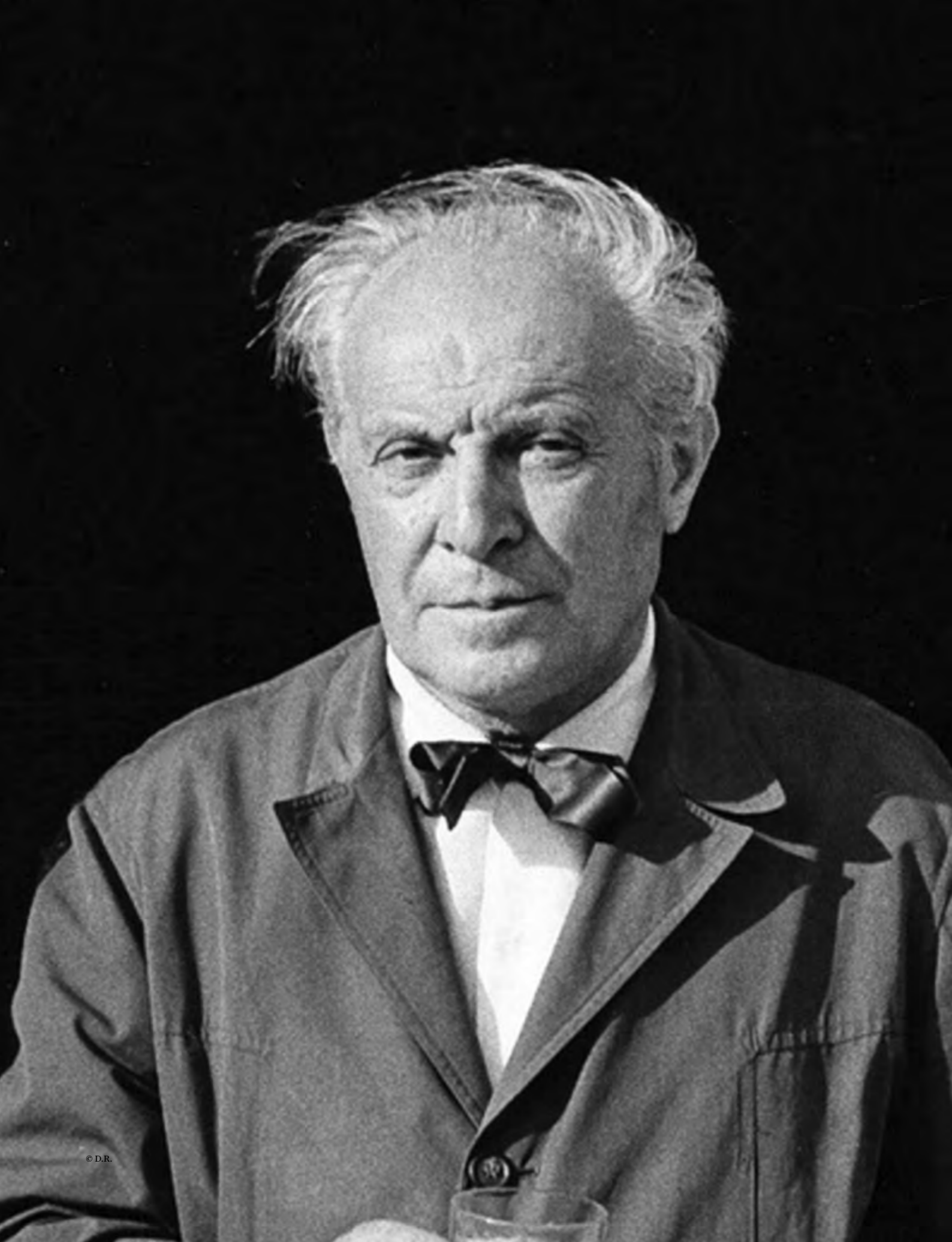
Bibliographie:

- Quaderni Fontana 1, Catalogue de vente 1960, modèle illustré p. 71

- F. Deboni, 'Fontana Arte', Ed. Allemandi & Co., Turin, 2013, modèle illustré fig. 336

- P.-E. Vivier, 'Max Ingrand : Du Verre à la Lumière', modèle illustré p. 217

15 000 / 20 000 €



118. Gio Ponti (1891-1979)

Paire de chaises longues

Noyer et textile

Édition Casa e Giardino

Modèle créé vers 1937

H 59 × L 183 × P 64 cm

Bibliographie:

- Domus n°117, septembre 1937, modèle similaire reproduit p. 20

- Domus n°52, août 1940, modèle similaire reproduit p. 55

Expertisée par les Archives Gio Ponti.

12 000 / 18 000 €



118



119



© D.R.

119. Melchiorre Bega (1898-1976)
 Paire de chenets et nécessaire de cheminée
 Fer forgé et acier
 Modèle créé dans les années 1960
 H 24 x L 36 cm (chenets)
 H 65 cm (nécessaire de cheminée)
 3 000 / 4 000 €

120. Gio Ponti (1891-1979)
 Suite de quatre appliques ou plafonnier
 Verre opalin et métal
 Édition Arredoluce
 Etiquette d'éditeur
 Modèle créé dans les années 1950
 Ø 40 x P 8 cm
 Expertisée par les Archives Gio Ponti.
 8 000 / 12 000 €



120

121. Carlo Scarpa (1906-1978)
& Giuseppe Davanzo (1921-2007)
Table de conférence - Commande spéciale
Noyer et laiton
Modèle créé dans les années 1950
H 81 x L 382 x P 147 cm
20 000 / 30 000 €





© D.R.

- 122.** Carlo Mollino (1905-1973), attribué à
Lampadaire
Aluminium, aluminium laqué, laiton
et verre coloré
Modèle réalisé dans les années 1950
H 152×L 67×P 35 cm
Provenance: Modèle créé la discothèque
Lutrario Ballroom de Turin dans les années 1950
6000/9000€
- 123.** Carlo Mollino (1905-1973), attribué à
Lampadaire
Aluminium, aluminium laqué, laiton
et verre coloré
Modèle réalisé dans les années 1950
H 152×L 67×P 35 cm
Provenance: Modèle créé la discothèque
Lutrario Ballroom de Turin dans les années 1950
6000/9000€



122

123



© D.R.



© D.R.

124. Carlo Mollino (1905-1973)
Paire de chevets encastrés muraux
Pièce unique
Érable, verre, acier laqué et laiton
Édition Apelli & Varesio
Modèle créé vers 1949 pour la Casa Orengo
H 13 × L 47 × P 35 cm
Bibliographie :
- Domus, n°265, Décembre 1951, photographies de la Casa Orengo, p.16-22
- F. Ferrari and N. Ferrari, "The Furniture of Carlo Mollino", New York, 2006, illustré p.194, 225
50 000 / 70 000 €



124



125. Carlo Mollino (1905-1973)
Suite de six chaises
Chêne, châtaignier, noyer et laiton
Modèle créé vers 1953
H 92×L 37×P 48 cm
Provenance :
- Modèle créé pour la Casa Cattaneo, Agra, c. 1953
- Ancienne collection privée, Italie
- Acquisée auprès de cette dernière
Bibliographie :
- F. Ferrari, 'Carlo Mollino Cronaca', Turin, 1985, p. 137
- I. de Guttry & M.-P. Maino, 'Il mobile italiano degli anni '40 et '50', Bari, 1992, p. 215
- Domus, n°889, February 2006, modèle reproduit p. 22
- R. Colombari, 'Carlo Mollino Catalogo Dei Mobili - Furniture Catalogue', Milan, 2005, p. 54
- F. Ferrari & N. Ferrari, 'The Furniture of Carlo Mollino', New York, 2006, p. 205
- F. Ferrari & N. Ferrari, 'Carlo Mollino Arabesques', catalogue d'exposition, Galleria Civica d'Arte Moderna e Contemporanea, Milan, 2007, p. 107
- N. Ferrari, 'Mollino. Casa del Sole', Turin, 2007, p. 75, 78, 84, 91, 93
Expertisée par le Museo Casa Mollino
100 000 / 150 000 €



125



126



126. Carlo Mollino (1905-1973)
Canapé - Modèle Devalle
Velours
Édition limitée à 12 exemplaires Genius pour
Galleria Colombari
Plaque d'éditeur
Modèle créé en 1939
Date de production : vers 1985
H 108 × L 170 × P 85 cm
10 000 / 15 000 €

127. Carlo Mollino (1905-1973)
Lampadaire dit 'Suora'
Laiton, marbre et parchemin
Édition Galleria Colombari
Modèle créé en 1994
Date de production : 2015
H (variable) 215 × Ø 110 cm
Bibliographie : 'Galleria Rossella Colombari: 40
years', Ed. Galleria Rossella Colombari, Milan,
2020, modèle similaire p. 91, 108 et 128
10 000 / 15 000 €



127



128. Studio BBPR (fondé en 1932)
Gianluigi Banfi (1910-1945),
Lodovico Barbiano di Belgiojoso (1909-2004),
Enrico Peressuti (1908-1976)
& Ernesto Nathan Rogers (1909-1969)
Canapé modulable
Noyer blond, textile et laiton
Modèle créé vers 1958
H 65 × L 220 × P 81 cm
Bibliographie :
- Domus n°222, septembre 1947, variante en
couverture et p.88
- I. De Guttry & M.-P. Maino, 'Il mobile italiano
degli anni '40 e '50', Ed. Laterza 1992, ill.p.31
20000 / 30000 €



129 . Studio BBPR (fondé en 1932)
Gianluigi Banfi (1910-1945),
Lodovico Barbiano di Belgiojoso (1909-2004),
Enrico Peressuti (1908-1976)
& Ernesto Nathan Rogers (1909-1969)
Bibliothèque modulable
Noyer, laiton, métal et cuir
Modèle créé vers 1955
H 315×L 420×P 46 cm
Bibliographie : Domus n°355, juin 1959, pour
modèle similaire reproduit p. 22
25 000 / 35 000 €





130



- 130.** Renato Angeli (XXe)
Table de salle à manger
Bois et laiton
Modèle créé dans les années 1950
H 78 x L 300 x P 90 cm
12 000 / 18 000 €
- 131.** Studio BBPR (fondé en 1932)
Gianluigi Banfi (1910-1945),
Lodovico Barbiano di Belgiojoso (1909-2004),
Enrico Peressuti (1908-1976)
& Ernesto Nathan Rogers (1909-1969)
Suspension
Métal, aluminium et méthacrylate
Modèle créé vers 1956
H 120 x Ø 42 cm
Provenance: Modèle créé pour la Torre Velasca, Milan
Bibliographie: L. Fiori (dir.), BBPR, La Torre
Velasca, Ed. Abitare Segesta, Milan, 1982
6 000 / 9 000 €



131



132



132. Studio BBPR (fondé en 1932)
Gianluigi Banfi (1910-1945),
Lodovico Barbiano di Belgiojoso (1909-2004),
Enrico Peressuti (1908-1976)
& Ernesto Nathan Rogers (1909-1969)
Table basse - Pièce unique
Métal laqué, bois et verre
Modèle créé dans les années 1950
H 41 × L 82 × P 82 cm
Bibliographie: Domus n°157, Janvier 1941, mobilier
similaire p.27
7000/9000 €

133. Studio BBPR (fondé en 1932)
Gianluigi Banfi (1910-1945),
Lodovico Barbiano di Belgiojoso (1909-2004),
Enrico Peressuti (1908-1976)
& Ernesto Nathan Rogers (1909-1969)
Bureau
Métal peint, laiton et verre moulé
Modèle créé vers 1955
H 76 × L 158 × P 62 cm
8000/12000 €



133



134



- 134.** Studio BBPR (fondé en 1932)
| Gianluigi Banfi (1910-1945),
Lodovico Barbiano di Belgiojoso (1909-2004),
Enrico Peressuti (1908-1976)
& Ernesto Nathan Rogers (1909-1969)
Table
Chêne et laiton
Modèle créé vers 1955
H 80,5 × L 231 × P 91 cm
6 000 / 9 000 €
- 135.** Studio BBPR (fondé en 1932)
| Gianluigi Banfi (1910-1945),
Lodovico Barbiano di Belgiojoso (1909-2004),
Enrico Peressuti (1908-1976)
& Ernesto Nathan Rogers (1909-1969)
Enfilade
Métal peint et bois
Modèle créé vers 1955
H 78,5 × L 215 × P 41 cm
10 000 / 15 000 €





136



136. Studio BBPR (fondé en 1932)
Gianluigi Banfi (1910-1945),
Lodovico Barbiano di Belgiojoso (1909-2004),
Enrico Peressuti (1908-1976)
& Ernesto Nathan Rogers (1909-1969)
Canapé
Métal laqué, laiton et textile
Édition Ornaghi
Modèle créé vers 1959
H 83 × L 273 × P 90 cm
12 000 / 18 000 €

137. Studio BBPR (fondé en 1932)
Gianluigi Banfi (1910-1945),
Lodovico Barbiano di Belgiojoso (1909-2004),
Enrico Peressuti (1908-1976)
& Ernesto Nathan Rogers (1909-1969)
Paire de fauteuils
Métal laqué, laiton et textile
Édition Ornaghi
Modèle créé vers 1959
H 83 × L 115 × P 90 cm
15 000 / 20 000 €



137



138

138. Studio BBPR (fondé en 1932)
 Gianluigi Banfi (1910-1945),
 Lodovico Barbiano di Belgiojoso (1909-2004),
 Enrico Peressuti (1908-1976)
 & Ernesto Nathan Rogers (1909-1969)
 Suite de six appliques
 Métal peint et laiton
 Modèle créé vers 1955
 H 98 x L 13 x P 22 cm
 18 000 / 25 000 €



© D.R.

139. Studio BBPR (fondé en 1932)
Gianluigi Banfi (1910-1945), Lodovico
Barbiano di Belgiojoso (1909-2004), Enrico
Peressuti (1908-1976) & Ernesto Nathan
Rogers (1909-1969)
Banquette
Teck, laiton, métal et textile
Modèle créé vers 1955
H 88 × L 122 × P 68 cm
5000/7000 €

140. Studio BBPR (fondé en 1932)
Gianluigi Banfi (1910-1945),
Lodovico Barbiano di Belgiojoso (1909-2004),
Enrico Peressuti (1908-1976)
& Ernesto Nathan Rogers (1909-1969)
Banquette
Teck, laiton, métal et textile
Modèle créé vers 1955
H 88 × L 122 × P 68 cm
5000/7000 €



139

140

141. Gio Ponti (1891-1979)
Paire de fauteuils
Châtaignier et textile
Modèle créé dans les années 1950
H 109 × L 70 × P 87 cm
Expertisée par les Archives Gio Ponti.
15 000 / 20 000 €



141

142. Gianfranco Frattini (1926-2004)
Bibliothèque - Modèle Albero
Bois, placage de bois et métal
Édition Bernini
Modèle créé dans les années 1960
H 270 (variable) × L 86 × P 86 cm
Bibliographie: T. Casartelli, 'La Selettiva del
mobile, 1955-1975', Ed. Canturium, modèle
reproduit p. 93
12 000 / 18 000 €



142



143



- 143.** Max Ingrand (1908-1969)
Plafonnier - Modèle n°1748
Laiton et verre
Édition Fontana Arte
Modèle créé vers 1955
H 40 × Ø 55 cm
Bibliographie :
- P. E Martin-Vivier, 'Max Ingrand', Ed. Norma, modèle reproduit p.198
- F. Deboni, 'Fontana Arte', Ed. Allemandi, modèle similaire reproduit ill.312
8 000 / 12 000 €
- 144.** Max Ingrand (1908-1969)
Plafonnier - Modèle n°1748
Laiton et verre
Édition Fontana Arte
Modèle créé vers 1955
H 40 × Ø 55 cm
Bibliographie :
- P. E Martin-Vivier, 'Max Ingrand', Ed. Norma, modèle reproduit p.198
- F. Deboni, 'Fontana Arte', Ed. Allemandi, modèle similaire reproduit ill.312
8 000 / 12 000 €



144



145



145. Ico Parisi (1916-1996)

Canapé
Frêne, laiton et textile
Édition Ariberto Colombo
Modèle créé vers 1950
H 83 × L 202 × P 70 cm
Expertisé par les Archives Ico Parisi.
20 000 / 30 000 €

146. Ico Parisi (1916-1996)

Table basse - Modèle n°1116
Laiton et noyer
Édition Fratelli Rizzi
Estampille MADE IN ITALY
Modèle créé vers 1951
H 39,5 × L 150 × P 50 cm
Bibliographie:
- R. Lietti, 'Ico Parisi Catalogue Raisonné 1936-1960', Silvana Editoriale, 2017, modèle reproduit p.143
- 'Modern by Singer', catalogue de vente, New York, 1955, n.p.
- R. Aloï, 'Esempi di arredamento moderno di tutto il mondo', Ed. Hoepli, Milan, 1955, reproduit ill.56
- D. Brennan, 'Across the seas collaboration for the new Singer Collection, Interiors', décembre 1951, reproduit p.122
15 000 / 20 000 €



146



- 147 . Gio Ponti (1891-1979)**
Étagère murale lumineuse
Chêne, laiton, métal laqué, verre et bois laqué
Édition Giordano Chiesa
Modèle créé vers 1955
H 208 × L 296 × P 48 cm
Bibliographie :
- L. Falconi, 'Gio Ponti - Interni oggetti disegni 1920-1976', Ed. Electa, Milan, 2005, modèle similaire p.183
- U. La Pietra, 'Gio Ponti - L'arte di innamorare dell'industria', Ed. Rizzoli, Milan, 2009, modèle similaire p.238-239, fig. 508
Expertisée par les Archives Gio Pont.
40 000 / 60 000 €





© D.R.

x **148.** Vittorio Vigano (1919-1996)
Miroir
Métal laqué, laiton, verre teinté miroité et miroir
Édition Arform
Modèle créé vers 1958
H 187 x L 46 cm
Bibliographie: Quaderni Vitrum n°8, 'Specchiere e specchi', Ed. Cisav, circa 1960, modèle illustré p.121
8000/12000 €



148



149

149. Gio Ponti (1891-1979)
Miroir
Noyer et miroir
Modèle créé à la fin des années 1930
H 58 x L 58 x P 3,5 cm
Expertisé par les Archives Gio Ponti.
6000 / 9000 €

150. Gio Ponti (1891-1979)
Lit de repos
Bois lamellé collé, laiton et textile
Édition Italbed
Modèle créé dans les années 1960
H 27 (sommier) x L 195 x P 85 cm
Bibliographie :
- Domus n°398, janvier 1963, n.p.
- Domus n°401, avril 1963, n.p.
- Domus n°440, juillet 1966, n.p.
Expertisé par les Archives Gio Ponti.
7000 / 9000 €



150



151

151. Gio Ponti (1891-1979)

Console

Noyer et mélaminé

Édition ISA

Modèle créé vers 1955

H 85 × L 170 × P 56 cm

Bibliographie:

- F. Mautone, 'Gio Ponti la committenza

Fernandes', Ed. Electa, Milan, 2009, variante de la

console reproduite p. 154

Expertisée par les Archives Gio Ponti.

10 000 / 15 000 €

152. Gio Ponti (1891-1979)

Console

Noyer et mélaminé

Édition ISA

Modèle créé vers 1955

H 85 × L 170 × P 56 cm

Bibliographie:

- F. Mautone, 'Gio Ponti la committenza

Fernandes', Ed. Electa, Milan, 2009, variante de la

console reproduite p. 154

Expertisée par les Archives Gio Ponti.

10 000 / 15 000 €



152



153. Gio Ponti (1891-1979)
& Pietro Chiesa (1879-1959)
Commode semainier
Noyer, métal et verre miroité teinté
Édition Fontana Arte
Estampille de l'éditeur au dos
Modèle créé dans les années 1930
H 171 × L 76 × P 55 cm
Expertisée par les Archives Gio Ponti.
15 000 / 20 000 €



153



154. Gio Ponti (1891-1979)
Armoire
Noyer blond et mélaminé
Édition Dassi
Plaque éditeur
Modèle créé vers 1955
H 175 × L 191 × P 60 cm
Expertisée par les Archives Gio Ponti.
15 000 / 20 000 €



155. Gio Ponti (1891-1979)

Paire de fauteuils - Modèle n°811

Noyer teinté et textile

Édition Figli di Amedeo Cassina

Étiquette d'éditeur

Modèle créé vers 1957

H 90 × L 105 × P 70 cm

Bibliographie : P. C. Santini, 'Gli anni del design Italiano', Ritratto di Cesare Cassina, Milano, 1981, p.109 et 114

Expertisée par les Archives Gio Ponti.

10 000 / 15 000 €



155

156. Gio Ponti (1891-1979)

Paire de consoles

Noyer et verre

Modèle créé vers 1952

H 78 × L 81 × P 44 cm

Expertisée par les Archives Gio Ponti.

12 000 / 18 000 €



156

157. Gio Ponti (1891-1979)

Enfilade

Teck

Modèle créé dans les années 1950

H 96,5 x L 230 x P 52 cm

Expertisée par les Archives Gio Ponti.

6000 / 9000 €

xx **158.** Max Ingrand (1908-1969)

Suspension - Modèle 1508

Laiton et verre teinté

Édition Fontana Arte

Modèle créé vers 1955

H 70 x Ø 85 cm

Bibliographie : P.-E. Martin-Vivier, 'Max Ingrand',

Ed. Norma, Paris, modèle similaire reproduit p.196

15000 / 20000 €



157



158

159. Gio Ponti (1891-1979)
Table basse - porte revue
Loupe de bruyère dite radica et verre
Édition Giordano Chiesa, Milan, Italie
Modèle créé vers 1951
H 42,5 x L 89 x P 49 cm
Provenance : Modèle créé pour la Casa Luciano à Milan et repris pour le second Palazzo Montecatini
Bibliographie : Gio Ponti, 'Casa di fantasia', Domus, n°270, Mai 1952, modèle reproduit pp.28 et 33
Expertisée par les Archives Gio Ponti.
10 000 / 15 000 €





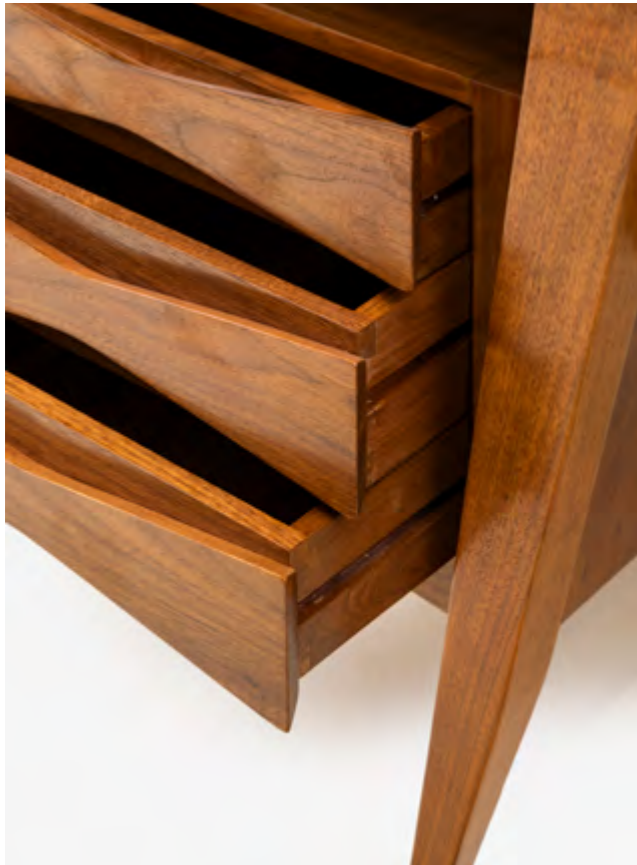
160



- 160.** Antonio Cassi Ramelli (1905-1980)
Table de salle à manger
Noyer, bois laqué et laiton
Modèle créé dans les années 1950
H 74 x Ø 110 cm
3 000 / 4 000 €
- 161.** Fontana Arte (Éditeur, XXe)
Desserte roulante
Verre et laiton
Édition Fontana Arte
Modèle créé dans les années 1950
H 74,5 x Ø 42 x Ø 39 cm
8 000 / 12 000 €



161



© D.R.

162. Gio Ponti (1891-1979)
Bureau
Noyer, placage de noyer et verre
Édition Giordano Chiesa
Modèle créé vers 1955
H 78,5 × L 199 × P 69 cm
Expertisé par les Archives Gio Ponti.
25 000 / 35 000 €





163



- 163. Gio Ponti (1891-1979)**
| Console murale
| Érable et verre
| Édition Giordano Chiesa
| Modèle créé dans les années 1950
| H 33 × L 126 × P 40,5 cm
| Bibliographie :
| - F. Mautone, 'Gio Ponti la committenza
| Fernandes', Ed. Electa, Milan, 2009, modèle
| similaire reproduit p. 39 et 51
| Expertisé par les Archives Gio Ponti.
| **12 000 / 18 000 €**
- 164. Gio Ponti (1891-1979)**
| Plafonnier
| Laiton et verre opaque
| Édition Arredoluce
| Modèle créé en 1955
| H 15 × Ø 110 cm
| Provenance : Villa Arnaldo Marelli, Cantù
| Expertisé par les Archives Gio Ponti.
| **15 000 / 20 000 €**



164



165. Fontana Arte (Éditeur, XXe)
Paire d'appliques suspendues
Verre, verre opaque et laiton
Édition Fontana Arte
Modèle créé vers 1959
H 116 × L 31 × P 16 cm
10 000 / 15 000 €



166

x **166.** Angelo Lelii (1915-1987)
Suspension
 Laiton et métal laqué
 Édition Arredoluce
 Modèle créé vers 1952
 H 103 x Ø 56 cm
Bibliographie :
 - A. Koch, 'Modern Lighting', Ed. Arnoldsch 2012, p. 80
 - A. Pansera, A. Padoan, A. Palmaghini, 'Arredoluce, Catalogue Raisonné 1943-1987', Ed. Silvana Editoriale, 2018, modèle similaire p.144
 Expertisée par les Archives Arredoluce.
8 000 / 12 000 €

167. Gio Ponti (1891-1979)
Commode
 Cerisier, placage de radica et parchemin
 Édition Giordano Chiesa
 Modèle créé entre la fin des années 1940 et le début des années 1950
 H 76 x L 100 x P 55 cm
 Expertisée par les Archives Gio Ponti.
20 000 / 30 000 €



167



168

- x **168.** Gio Ponti (1891-1979)
Table basse
Noyer, marbre et laiton
Édition Vittorio Bega Arredamenti
Modèle créé en 1956
H 43 × L 150 × P 50 cm
Provenance : Modèle créé pour une résidence
privée, Fregene, Italie
Expertisée par les Archives Gio Ponti.
5000 / 7000 €
- 169.** Gio Ponti (1891-1979)
Paire d'appliques - Modèle 12664 dit 'Finestra'
Métal laqué et laiton
Édition Arredoluce
Modèle créé vers 1957
H 80 × L 25 × P 13 cm
Bibliographie : A. Pansera, A. Padoan, A.
Palmaghini, 'Arredoluce, Catalogue Raisonné
1943-1987', Ed. Silvana Editoriale, 2018, modèle
reproduit p.189, 313 réf.192
Expertisée par les Archives Gio Ponti.
10 000 / 15 000 €



169



170



- 170. Gio Ponti (1891-1979)**
Lit de repos
Noyer, cannage et textile
Édition Casa e Giardino
Modèle créé dans les années 1930
H 63,5 x L 196 x P 80,5 cm
Bibliographie : Domus n°118, octobre 1937, fauteuil
au modèle p. 29
Expertisé par les Archives Gio Ponti.
8 000 / 12 000 €
- 171. Gio Ponti (1891-1979)**
Paire de fauteuils
Noyer, cannage et textile
Édition Casa e Giardino
Modèle créé dans les années 1940
H 76 x L 68 x P 72 cm
Bibliographie : Domus n°118, octobre 1937, fauteuil
au modèle p. 29
Expertisée par les Archives Gio Ponti.
8 000 / 12 000 €



171



172



- 172. Gio Ponti (1891-1979)**
Suite de trois tables d'appoint
Noyer teinté et verre teinté miroité
Édition Fontana Arte
Modèle créé vers 1955
H 40 × L 47,5 × P 25 cm
H 40 × L 42 × P 29 cm
Bibliographie : Domus n°313, décembre 1955
Expertisée par les Archives gio Ponti.
12 000 / 18 000 €
- 173. Gio Ponti (1891-1979)**
Paire de fauteuils
Châtaigner et textile
Modèle créé vers 1953
H 82 × L 61 × P 71 cm
Bibliographie : F. Bertoni, 'Gio Ponti: 'Idee' d'arte e di architettura a Imola e in Romagna', Ed. La Mandragora Editrice, modèle similaire reproduit p.195
Note : Modèle dessiné pour la Fondation Livio & Maria Garzanti, Forlì.
Expertisée par les Archives Gio Ponti.
12 000 / 18 000 €



173



174



174. Osvaldo Borsani (1911-1985)
Console
Bois et parchemin
Édition Arredamenti Borsani Varedo
Modèle créé dans les années 1940
H 14 × L 106 × P 40 cm
Expertisée par les Archives Osvaldo Borsani.
5000 / 7000 €

175. Osvaldo Borsani (1911-1985)
Table
Bois laque, marbre et parchemin
Édition Arredamenti Borsani Varedo
Modèle créé dans les années 1940
H 75,5 × Ø 99 cm
Expertisée par les Archives Osvaldo Borsani.
7000 / 9000 €



175



176



176. Oswaldo Borsani (1911-1985)
Table d'appoint
Laiton et marbre
Édition Arredamenti Borsani Varedo
Modèle créé en 1941
H 53 × Ø 70 cm
Bibliographie: N. Foster, T. Fantoni, G. Bosoni,
'Oswaldo Borsani', Catalogue d'exposition,
Triennale, Ed. Skira, Milan, 2018, p.78
6000 / 9000 €

177. Melchiorre Bega (1898-1976)
Suite de huit chaises
Bois, textile et laiton
Édition Altamira
Modèle créé vers 1954
H 90 × L 45 × P 44 cm
6000 / 9000 €



177



178

178. Fratelli Marelli dit 'FraMar' (XXe)
Miroir
Noyer et miroir
Modèle créé dans les années 1950
Ø 100 × P 8 cm
3 000 / 4 000 €

179. Gio Ponti (1891-1979)
Canapé
Noyer et textile
Modèle créé à la fin des années 1940
H 87 × L 200 × P 90 cm
Expertisé par les Archives Gio Ponti.
10 000 / 15 000 €



179

180. Gio Ponti (1891-1979)
Paire de fauteuils
Noyer et textile
Modèle créé vers 1951
H 81 x L 65 x P 62 cm
Provenance: Modèle créé pour le paquebot Australia della Lloyd Triestino.
Bibliographie: Domus n°263, octobre 1951
Expertisée par les Archives Gio Ponti.
7 000 / 9 000 €

181. Pietro Chiesa (1879-1959)
Lampadaire - Modèle 1074
Bois et verre
Edition Fontana Arte
Modèle créé vers 1935
H 186 x Ø 69 cm
Bibliographie: F. Deboni, 'Fontana Arte - Gio Ponti, Pietro Chiesa, Max Ingrand', Turin, 2012, ill. 111
12 000 / 18 000 €



180



181



182

182. Fontana Arte (Éditeur, XXe)
Cabinet
Noyer, laiton et miroir
Édition Fontana Arte
Modèle créé dans les années 1940
H 151,5 × L 71 × P 31 cm
8 000 / 12 000

183. Max Ingrand (1908-1969)
Miroir lumineux - Modèle 1657
Laiton, miroir, métal laqué et verre taillé
Édition Fontana Arte
Modèle créé vers 1958
H 69 × L 57 × P 7 cm
Bibliographie :
- Catalogue Fontana Arte n°6, p.189
- P.-E. Martin-Vivier, 'Max Ingrand, du verre à la lumière', Ed. Norma, 2009, modèle similaire reproduit en couverture et p.217
12 000 / 18 000 €



183



184

- 184.** Max Ingrand (1908-1969)
Paire d'appliques - Modèle 2240 dit 'Micro'
 Laiton, verre et verre dépoli
 Édition Fontana Arte
 Modèle créé vers 1960
 H 30 x L 22 x P 14 cm
Bibliographie: P.-E. Martin-Vivier, 'Max Ingrand, du verre à la lumière', Ed. Norma, Paris, 2009, modèle similaire reproduit p. 213
5000 / 7000 €
- 185.** Fontana Arte (Éditeur, XXe)
Table d'appoint vide-poche - Modèle 1776
 Laiton et verre teinté
 Édition Fontana Arte
 Estampille de l'éditeur
 Modèle créé vers 1960
 H 68 x Ø 25 cm
Bibliographie: F. Deboni, 'Fontana Arte, Gio Ponti, Pietro Chiesa, Max Ingrand', Ed. Umberto Allemandi & C. Torino, 2012, ill. 416
4000 / 6000 €



185



186

- 186.** Gio Ponti (1891-1979)
Paire de chenets
 Fer laqué et laiton
 Édition Casa e Giardino
 Modèle créé vers 1950
 H 34 x L 37,5 x P 16 cm
 Bibliographie : Domus, n°243, février 1950, p. 26-27
 Expertisée par les Archives Gio Ponti.
5000 / 7000 €
- 187.** Fontana Arte (Éditeur, XXe)
Paire de guéridons - Modèle 1776
 Laiton et verre teinté
 Édition Fontana Arte
 Modèle créé vers 1960
 H 67 x Ø 25 cm
 H 58 x Ø 25 cm
 Bibliographie :
 - Quaderni Vitrum n°8, 'Specchiere e specchi', Ed. Cisav, circa 1960, modèle illustré p. 157
 - F. Deboni, 'Fontana Arte - Gio Ponti, Pietro Chiesa, Max Ingrand', Ed. Umberto Allemandi & C., 2013, modèle illustré au n°416
8000 / 12000 €



187



188



© D.R.

188. Gio Ponti (1891-1979)

Cabinet

Placage de bois, bois lamellé collé et bois laqué

Édition Ariberto Colombo

Modèle créé vers 1945

H 138,5 × L 135 × P 40,5 cm

Expertisé par les Archives Gio Ponti.

10 000 / 15 000 €

xx 189. Gio Ponti (1891-1979)

Lampe de table

Méthacrylate, Perspex et métal chromé

Édition Guzzini, Macerata

Modèle créé vers 1968

H 44,5 × L 67 × P 11 cm

Bibliographie : U. La Pietra, 'Gio Ponti : L'arte si innamora dell'industria', Ed. Rizzoli, New York, 2009, variante à une branche reproduite p.346

6 000 / 9 000 €



189



190

190. Pietro Chiesa (1879-1959)

Lampadaire
Verre, laiton et textile
Édition Fontana Arte
Modèle créé dans les années 1940
H 197 × Ø 65 cm
8 000 / 12 000 €

191. Fontana Arte (Éditeur, XXe)

Table basse
Bois, métal, verre et verre miroité teinté
Édition Fontana Arte
Tampon d'éditeur 'GALVANIT/FONTANA/14
GEN.1959/ITALY'
Modèle créé vers 1959
H 37 × Ø 80 cm
Bibliographie:
- L. Falconi, 'Fontana Arte: Una Storia
Trasparente', Milan, 1998, p. 114, 214
- Quaderni Vitrum n°8, 'Specchiere e specchi',
Cisav, Milano, circa 1960, p. 116
15 000 / 20 000 €



191

192



192. Gianfranco Frattini (1926-2004)
Enfilade toutes faces - Modèle 503
 Bois et placage de bois
 Édition Bernini
 Étiquette de l'éditeur
 Modèle créé en 1957
 H 73 x L 210 x P 70 cm
 Bibliographie:
 - Domus n°389 avril 1962, variante ill. p.143
 - G. Gramigna, 'Repertorio', ed. Mondadori, 1985, variante p.102
4000 / 6000 €

193. Gio Ponti (1891-1979)
Paire d'appliques - Modèle 575
 Laiton et métal laqué
 Édition Lumi (cachets)
 Modèle créé vers 1960
 H 46 x L 40 x P 10 cm
 Bibliographie:
 - U. La Pietra, 'Gio Ponti - L'arte di innamorarsi dell'industria', Ed. Rizzoli, Milan, 2009, modèle similaire p.344, fig. 722
 - C. & D. Krzentowski, 'The Complete Designer's Lights (1950-1990)', Ed. JRP Ringier, Zürich, 2012, modèle reproduit p.159
 Expertisée par les Archives Gio Ponti.
5000 / 7000 €

193

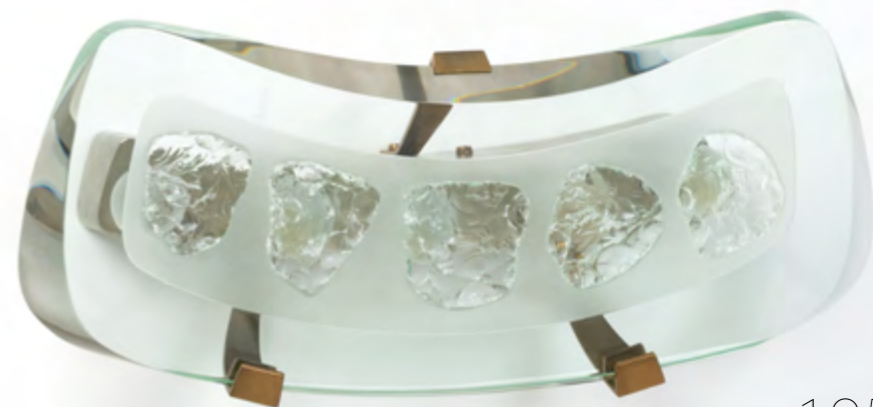


194



194. Gio Ponti (1891-1979)
Table basse
 Bois, bois ébonyé et verre
 Modèle créé vers 1936
 H 53 x Ø 69,5 cm
 Expertisée par les Archives Gio Ponti.
4 000 / 6 000 €

195. Max Ingrand (1908-1969)
Paire d'appliques - Modèle n°1598
 Métal, laiton et verre
 Édition Fontana Arte
 Modèle créé vers 1956
 H 19 x L 50 x P 13,5 cm
 Bibliographie:
 - L. Falconi, 'Fontana Arte: Una Storia
 Transparente', Ed. Skira, p.111
 - P.-E. Martin-Vivier, 'Max Ingrand', Ed. Norma,
 modèle reproduit p.204
 - F. Deboni, 'Fontana Arte: Gio Ponti, Pietro
 Chiesa, Max Ingrand', Turin, 2012, ill. 339
 - Domus n°314, janvier 1956, n.p.
10 000 / 15 000 €



195



196

- x 196. Gino Sarfatti (1912-1985)
 Suspension - Modèle S 00102
 Laiton et aluminium laqué
 Édition Arteluce
 Modèle créé vers 1938-1942
 H 123 × Ø 166 cm
 Bibliographie : M. Romanelli et S. Severi, 'Gino Sarfatti: Selected Works 1938-1973', Ed. Silvana, Milan, 2012, modèle similaire p. 460
 5000 / 7000 €
197. Gio Ponti (1891-1979)
 Commode
 Noyer et verre
 Exécution Luigi Scremin
 Modèle créé à la fin des années 1930
 H 96 × L 190 × P 55,5 cm
 Expertisée par les Archives Gio Ponti.
 10 000 / 15 000 €



197



198

198. Gio Ponti (1891-1979)
Daybed
Placage de radica et textile
Modèle créé vers 1928
H 40 × L 180 × P 70 cm
Expertisé par les Archives Gio Ponti.
6 000 / 9 000 €

199. Gio Ponti (1891-1979)
Paire de fauteuils
Place de radica et textile
Modèle créé vers 1928
H 78 × L 83 × P 80 cm
Expertisée par les Archives Gio Ponti.
12 000 / 18 000 €



199



200



200. Gio Ponti (1891-1979)
Table à jeux
Placage de noyer et châtaignier
Modèle créé à la fin des années 1930
H 79 x Ø 105 cm
Expertisée par les Archives Gio Ponti.
6000/9000 €

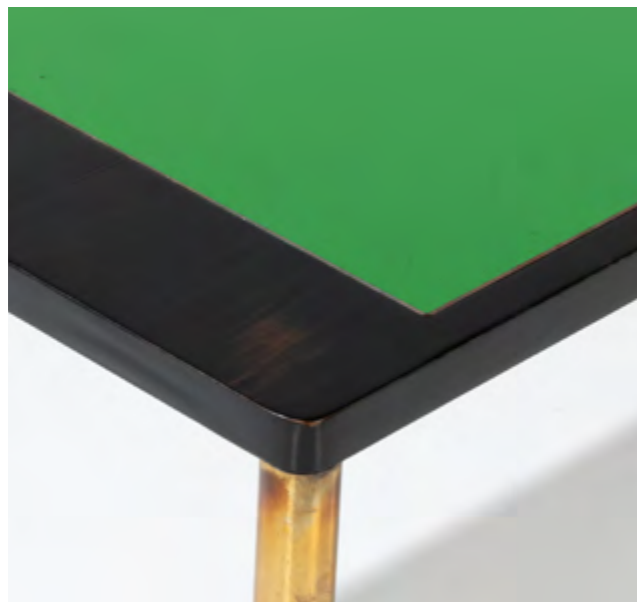
x **201.** Paolo Buffa (1903-1970)
Paire de fauteuils
Noyer et velours
Modèle créé dans les années 1940
H 104 x L 67 x P 80 cm
5000/7000 €



201



202



202. Gio Ponti (1891-1979)
Table basse
Poirier laqué, laiton et verre teinté miroité
Édition Fontana Arte
Tampon 'Luigi Fontana dic 1935'
Modèle créé en 1935
H 43 x L 138 x P 42,5 cm
Bibliographie : Domus, n°138, juin 1939
Expertisée par les archives Gio Ponti.
10 000 / 15 000 €

x **203.** Max Ingrand (1908-1969)
Boîte
Laiton et verre
Édition Fontana Arte
Modèle créé vers 1955
H 12,5 x Ø 8,5 cm
2 000 / 3 000 €



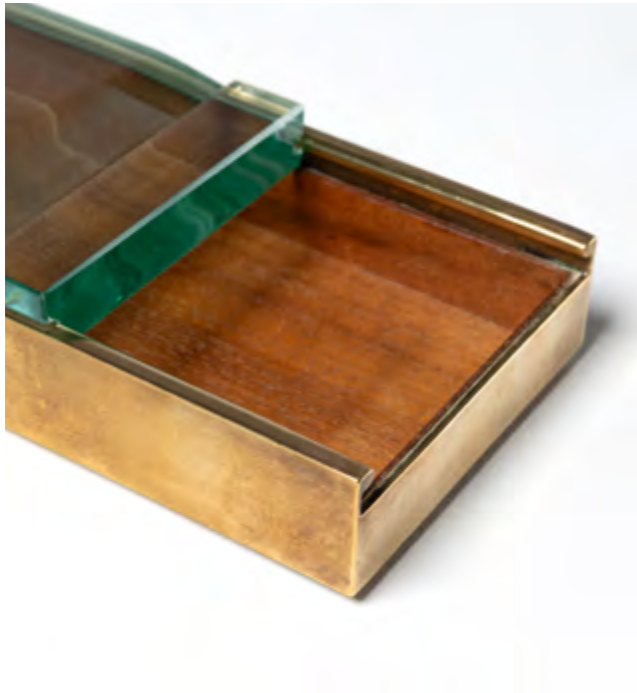
203



204



205



- x **204.** Max Ingrand (1908-1969)
Boîte - Modèle 1781
Laiton et verre
Édition Fontana Arte
Modèle créé vers 1960
H 4 x L 37 x P 9,5 cm
Bibliographie: Quaderni Fontana Arte n°4, 1962
2000 / 3000 €
- x **205.** Max Ingrand (1908-1969)
Boîte - Modèle 1781
Laiton et verre
Édition Fontana Arte
Modèle créé vers 1960
H 4,5 x L 25 x P 9,5 cm
Bibliographie: Quaderni Fontana Arte n°4, 1962
1500 / 2000 €
- x **206.** Pietro Chiesa (1879-1959)
Boîte
Laiton et verre
Édition Fontana Arte
Modèle créé vers 1940
H 10 x Ø 15 cm
2000 / 3000 €



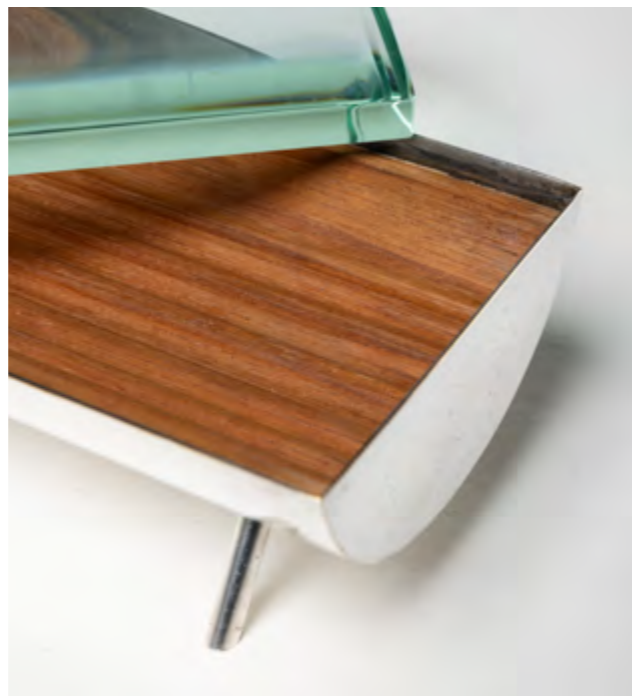
206



207



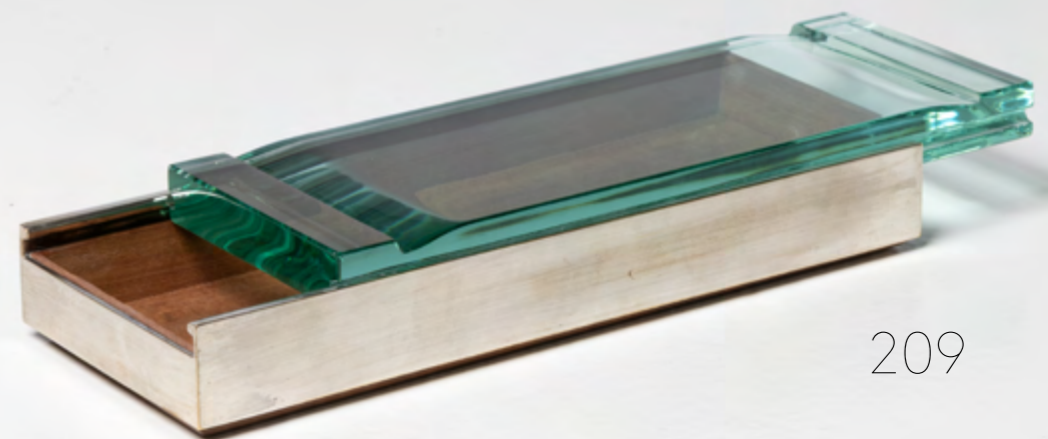
208



x 207. **Max Ingrand** (1908-1969)
Boîte - Modèle 2183
Laiton et verre
Édition Fontana Arte
Modèle créé vers 1955
H 7 x L 19 x P 9,5 cm
Bibliographie : Quaderni Fontana Arte n°4, 1962
1500 / 2000 €

x 208. **Max Ingrand** (1908-1969)
Boîte - Modèle 2183
Laiton et verre
Édition Fontana Arte
Modèle créé vers 1955
H 7 x L 18,5 x P 10 cm
Bibliographie : Quaderni Fontana Arte n°4, 1962
1500 / 2000 €

x 209. **Max Ingrand** (1908-1969)
Boîte - Modèle 1781
Laiton nickelé et verre
Édition Fontana Arte
Modèle créé vers 1960
H 4,5 x L 25 x P 9,5 cm
Bibliographie : Quaderni Fontana Arte n°4, 1962
1500 / 2000 €



209



210



210. Guglielmo Ulrich (1904-1977), attribué à
Paire de tables d'appoint
Bois laqué, laiton, noyer et verre teinté
Modèle créé vers 1940
H 57,5 × L 63 × P 32 cm
5000 / 7000 €

211. Fontana Arte (Éditeur, XXe)
Boîte
Noyer et verre
Édition Fontana Arte
Modèle créé vers 1950
H 9,5 × L 23 × P 17,5 cm
1500 / 2000 €

212. Fontana Arte (Éditeur, XXe)
Boîte
Noyer et verre
Édition Fontana Arte
Modèle créé vers 1950
H 9,5 × Ø 17 cm
1500 / 2000 €



211



212

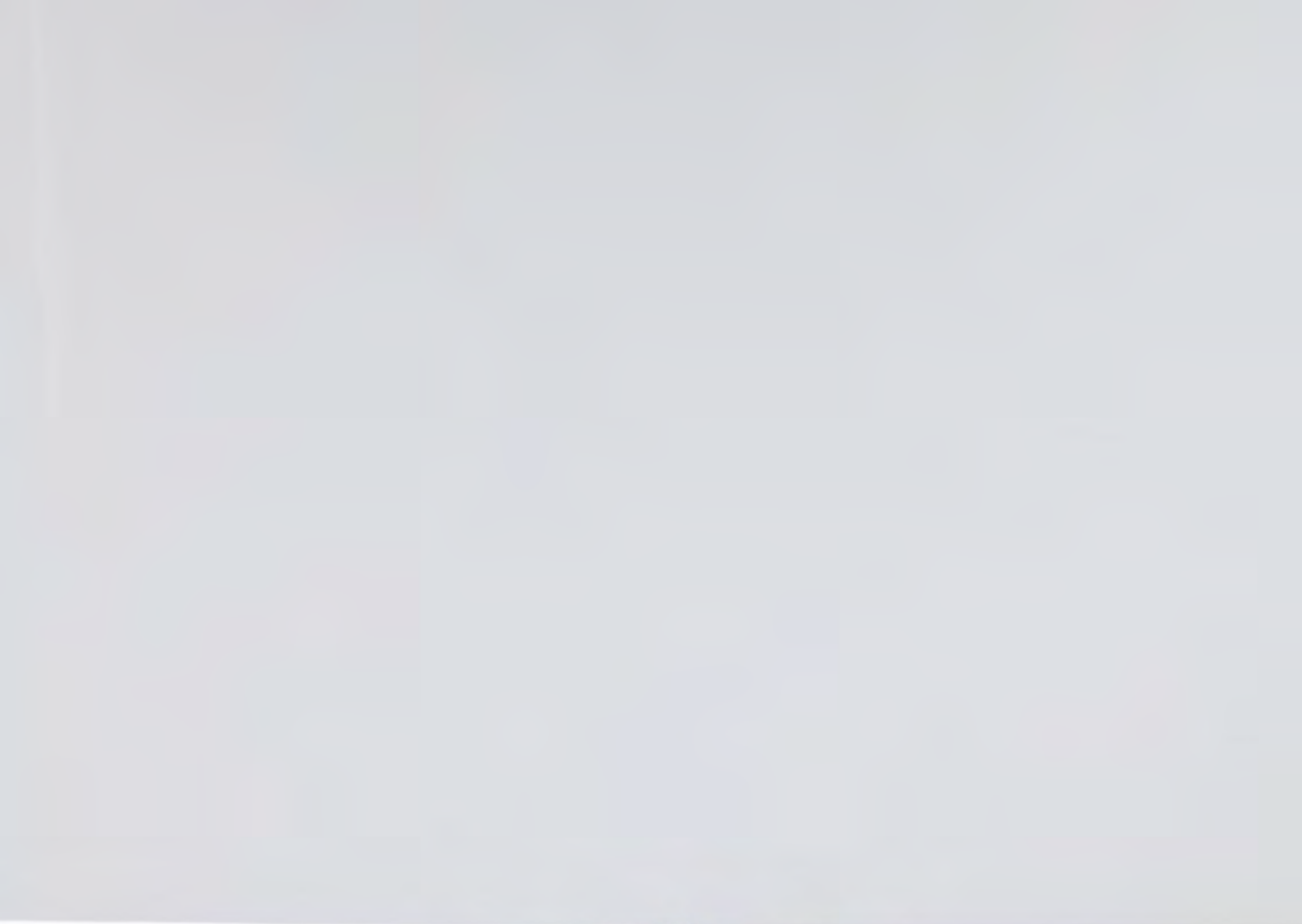


213



214

- 213. Fontana Arte** (Éditeur, XXe)
Suite de douze dessous de verre
Noyer teinté et verre teinté miroité
Estampille 'FX' sur certains
Modèle créé dans les années 1940
H 1 × Ø 9 cm
2000 / 3000 €
- 214. Fontana Arte** (Éditeur, XXe)
Suite de douze dessous de verre
Noyer teinté et verre teinté miroité
Estampille 'FX' sur certains
Modèle créé dans les années 1940
H 1 × Ø 9 cm
2000 / 3000 €
- 215. Pietro Chiesa** (1879-1959)
Boîte
Bois, laiton, cuir et verre
Édition Fontana Arte
Modèle créé vers 1940
H 14 × Ø 20 cm
3000 / 4000 €



215



216



217

- 216.** Fontana Arte (Éditeur, XXe)
Plateau et cendrier
Bois et verre
Édition Fontana Arte
Modèle créé vers 1966
H 4 × Ø 35 cm (plateau)
H 4,5 × Ø 13 cm (cendrier)
1000 / 1500 €
- 217.** Fontana Arte (Éditeur, XXe)
Boîte
Bois et verre
Édition Fontana Arte
Modèle créé dans les années 1940
H 7 × Ø 20 cm
1500 / 2000 €
- 218.** Fontana Arte (Éditeur, XXe)
Suite de trois boîtes
Bois de poirier et verre
Édition Fontana Arte
Modèle créé dans les années 1940
H 11 × Ø 10 cm
H 9 × Ø 8 cm
H 7 × Ø 6 cm
2000 / 3000 €



218

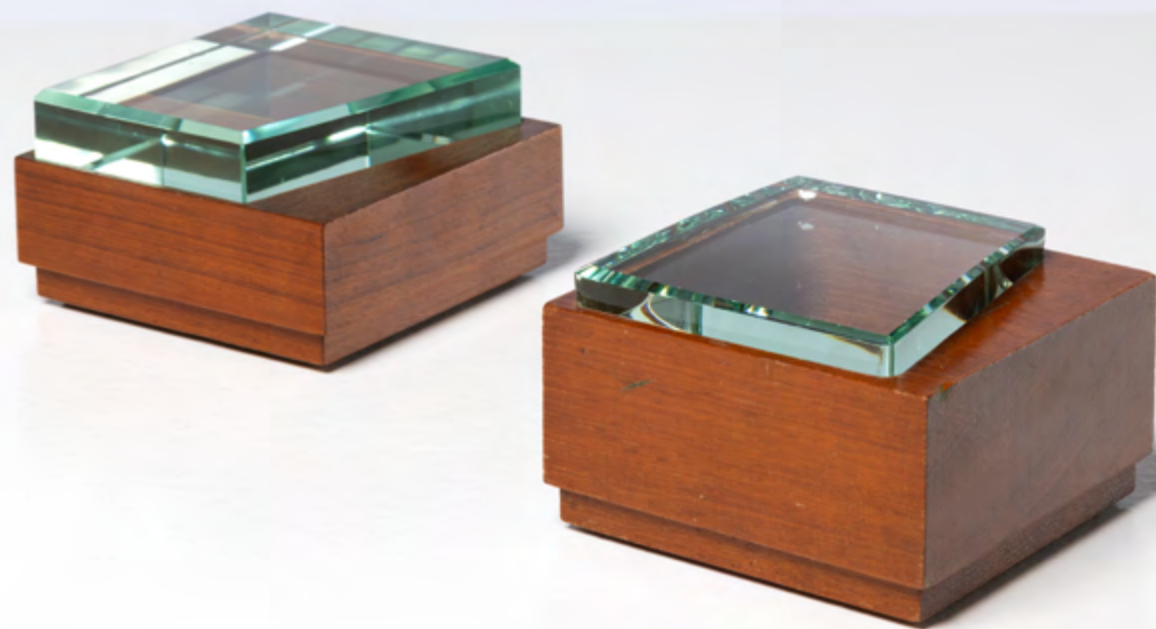


219



- x 219. Pietro Chiesa (1879-1959)
Boîte - Modèle 1137
Noyer et verre
Édition Fontana Arte
Modèle créé vers 1940
H 6,5 × L 27,5 × P 14,5 cm
Bibliographie :
- F. Deboni, 'Fontana Arte', Ed. Umberto Allemandi
& Co., modèle similaire reproduit ill. 259
- Quaderni Fontana Arte n°4, 1962
1500/2000 €

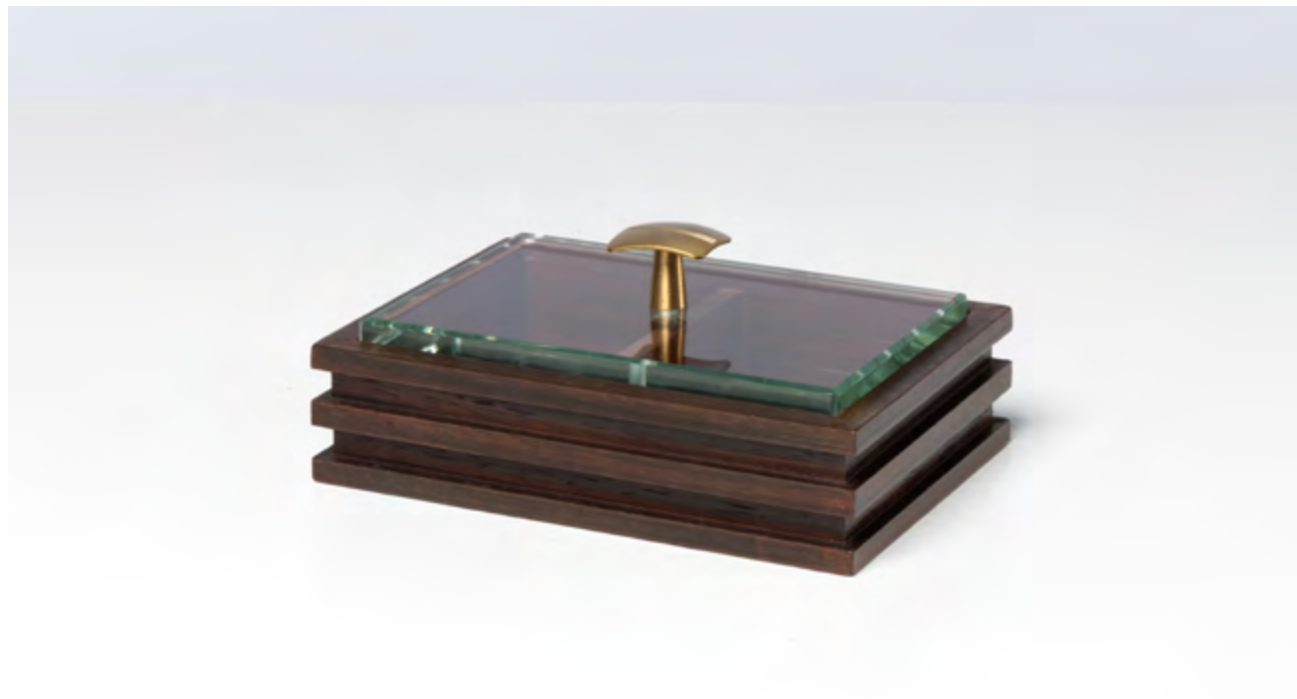
- x 220. Fontana Arte (Éditeur, XXe)
Paire de boîtes
Noyer et verre
Édition Fontana Arte
Modèle créé vers 1940
H 7,5 × L 12,5 × P 12,5 cm
H 8 × L 12,5 × P 12 cm
1500/2000 €



220



221



222

- 221. Fontana Arte** (Éditeur, XXe)
Boîte
Bois, verre et laiton
Édition Fontana Arte
Modèle créé dans les années 1940
H 9 × L 26,5 × P 13 cm
1800 / 2500 €
- 222. Fontana Arte** (Éditeur, XXe)
Boîte
Bois, verre et laiton
Édition Fontana Arte
Modèle créé dans les années 1940
H 7 × L 17,5 × P 12,5 cm
1500 / 2000 €
- 223. Pietro Chiesa** (1879-1959)
Lampadaire
Laiton, verre et textile
Édition Fontana Arte
Modèle créé dans les années 1940
H 185 × Ø (base) 40 cm
4000 / 6000 €



223



224



225

224. Fontana Arte (Éditeur, XXe)
Boîte
Noyer et verre
Édition Fontana Arte
Modèle créé dans les années 1940
H 5 x L 21 x P 11 cm
2000 / 3000 €

225. Fontana Arte (Éditeur, XXe)
Boîte
Bois, verre et laiton
Édition Fontana Arte
Modèle créé dans les années 1950
H 10,5 x Ø 17 cm
1500 / 2000 €

226. Gio Ponti (1891-1979)
Suspension
Métal laqué, laiton et verre
Édition Fontana Arte
Modèle créé dans les années 1930
H 125 x Ø 70 cm
Expertisée par les Archives Gio Ponti.
6000 / 9000 €



226



227



© D.R.

- x 227. Max Ingrand (1908-1969)
Lampe de table dite 'Caffetiera'
Laiton et verre sablé
Édition Fontana Arte
Modèle créé vers 1956
H 35 x Ø 16 cm
1500/2000 €
228. Carlo Scarpa (1906-1978)
Suspension
Laiton nickelé et verre
Édition Venini
Modèle créé vers 1930
H 109 x Ø 25 cm
Bibliographie: M. Barovier, C. Sonogo, 'Venini luce 1921-1985', Ed. Skira, 2022, p. 29, 125, 136, 137, 141
3000/4000 €



228



229



© D.R.



230. Carlo Scarpa (1906-1978)
Bibliothèque - Modèle 795
Noyer et métal
Édition Bernini
Modèle créé en 1935
Notre exemplaire édité dans les années 1980
H 300 (variable) × L 205 × P 47 cm
6000/9000 €

229. Carlo Scarpa (1906-1978)
Bibliothèque - Modèle 795
Noyer et métal
Édition Bernini
Modèle créé en 1935
Notre exemplaire édité dans les années 1980
H 300 (variable) × L 205 × P 47 cm
6000/9000 €



230



231

231. Fontana Arte (Éditeur, XXe)
Miroir
Verre, verre teinté miroité et miroir
Édition Fontana Arte
Étiquette d'éditeur 'Fontanit Luigi Fontana
& CSPA Milano Italy'
Modèle créé dans les années 1940
H 80 × L 65 × P 4 cm
4000 / 6000 €

232. Paolo Buffa (1903-1970)
Console basse
Noyer, marbre et laiton
Modèle créé dans les années 1940
H 56 × L 127 × P 42 cm
Bibliographie: R. Aloï, L'Arredamento Moderna,
Terza Serie, Ed. Hoepli, Milan, 1945, modèles
similaires reproduits ill. 303 et 627
3500 / 4500 €



232



233



233. Guglielmo Ulrich (1904-1977)
Commode
Noyer blond, miroir, laiton
Édition ARCA
Modèle créé vers les années 1930
H 88,5 × L 150 × P 54 cm
8 000 / 12 000 €

234. Seguso Vetri d'Arte (XXe)
Suspension
Verre et bronze
Modèle créé dans les années 1960
H 90 × 20 cm
1 500 / 2 000 €



234



235



© D.R.

- 235.** Fabrizio Clerici (1913-1993)
Table basse - Pièce unique
Onyx, acajou et laiton
Modèle créé pour la VII Triennale de Milan vers 1939-1940
H 40 × L 111 × P 45 cm
Bibliographie: I. de Guttry & M.-P. Maino, 'Il Mobile Deco Italiano', p. 53
Expertisée par les Archives Fabrizio Clerici.
8 000 / 12 000 €
- 236.** Gino Sarfatti (1912-1985)
Lampadaire - Variante du modèle T00101
Métal patiné, métal laqué, bouleau teinté, laiton et textile
Édition Arteluce
Modèle créé vers 1942
H 175 × Ø 53 cm
Bibliographie: M. Romanelli & S. Severi, 'Gino Sarfatti. Opere scelte 1938-1973. Selected works', Silvana Editoriale, 2012, p. 441
5 000 / 7 000 €

236





237

- 237.** Gio Ponti (1891-1979)
Console suspendue
Orme et laiton
Édition Dassi
Modèle créé vers 1954
H 80 × L 127 × P 44 cm
Provenance : Hôtel Royal, Naples
Expertisée par les Archives Gio Ponti.
7000/9000€
- 238.** Gio Ponti (1891-1979)
Commode
Noyer, laiton et mélaminé
Édition Giordano Chiesa
Modèle créé vers 1955
H 120 × L 71 × P 58 cm
Expertisée par les Archives Gio Ponti.
6000/9000€



238



239. Gio Ponti (1891-1979)

Lit

Noyer, mélaminé, textile et laiton

Étiquette Arredoluce Monza sur les déflecteurs

Modèle créé dans les années 1950

H 120 × L 295 × P 200 cm

Expertisé par les Archives Gio Ponti.

12 000 / 18 000 €



239



240



241

- 240.** Max Ingrand (1908-1969)
Miroir - Modèle 1669
Verre teinté, laiton et miroir
Édition Fontana Arte
Étiquette d'éditeur
Ø 70 × P 7 cm
Bibliographie: F. Deboni, 'Fontana Arte - Gio Ponti, Pietro Chiesa, Max Ingrand', Ed. Umberto Allemandi & Co., 2013, exemplaire similaire reproduit sous le n°419
3500 / 4500 €
- 241.** Max Ingrand (1908-1969)
Miroir - Modèle 2273
Verre teinté, laiton et miroir
Édition Fontana Arte
Modèle créé vers 1955
H 90 × L 54 × P 4 cm
4000 / 6000 €

- 242.** Fontana Arte (Éditeur, XXe)
Table d'appoint
Noyer et verre teinté miroité
Édition Fontana Arte
Estampille de l'éditeur au dos
Modèle créé dans les années 1940
H 49 × L 41 × P 41 cm
2000 / 3000 €



242



243

- 243.** Fontana Arte (Éditeur, XXe)
Table d'appoint
Verre et laiton
Édition Fontana Arte
Modèle créé dans les années 1940
H 71 × Ø 31 cm
2000 / 3000 €
- 244.** Giuseppe Pagano (1896-1945)
Fauteuil et ottoman
Bois courbé et sangles roses
Modèle créé vers 1940
H 76 × L 61 × P 67 cm (fauteuil)
H 43 × L 40,5 × P 46,5 cm (ottoman)
2000 / 3000 €



244

CONDITIONS GÉNÉRALES DE VENTE - PIASA

« Constituent des ventes aux enchères publiques les ventes faisant intervenir un tiers, agissant comme mandataire du propriétaire ou de son représentant, pour proposer et adjuger un bien au mieux-disant des enchérisseurs à l'issue d'un procédé de mise en concurrence ouvert au public et transparent. Le mieux-disant des enchérisseurs acquiert le bien adjugé à son profit ; il est tenu d'en payer le prix. Sauf dispositions particulières et le cas des ventes effectuées dans le cercle purement privé, ces ventes sont ouvertes à toute personne pouvant enchérir et aucune entrave ne peut être portée à la liberté des enchères. » (Article L.320-2 du Code de commerce)

La Maison de Ventes PIASA est un opérateur de ventes volontaires régi par les dispositions des articles L.321-1 et suivants du Code de commerce. La Maison de Ventes agit comme mandataire du vendeur qui contracte avec l'acheteur. PIASA, en sa qualité d'opérateur de ventes volontaires, est soumise aux obligations prévues aux articles 561-2 et suivants du Code monétaire et financier, en matière de lutte contre le blanchiment de capitaux et le financement du terrorisme. Les ventes aux enchères sont soumises aux présentes conditions générales.

AVANT LA VENTE

1. Description et présentation des lots

Les acquéreurs potentiels sont invités à examiner les biens pouvant les intéresser et à constater leur état avant la vente aux enchères, notamment pendant les expositions.

PIASA se tient à leur disposition pour leur fournir des rapports de condition sur l'état des lots, en fonction des connaissances artistiques et scientifiques à la date de la vente. Les rapports de condition sont disponibles gratuitement, sur demande, pour aider l'acquéreur potentiel à évaluer l'état d'un lot.

L'absence de réserve au catalogue n'implique pas que le lot soit en parfait état de conservation et exempt de restauration ou imperfection quelle qu'elle soit. Les lots sont vendus dans l'état dans lequel ils se trouvent au moment de la vente.

Les informations figurant au catalogue ne sauraient être exhaustives et ne peuvent à elles seules justifier une décision d'enchérir sans inspection personnelle du lot, dès lors que celui-ci a été présenté lors d'une exposition publique. En conséquence, aucune réclamation ne sera recevable dès l'adjudication prononcée, les lots ayant pu être examinés lors de l'exposition. Les dimensions et poids sont donnés à titre indicatif. Les couleurs et les nuances peuvent différer sur papier ou à l'écran par rapport à leur présentation lors d'un examen physique. Par ailleurs, PIASA décline toute responsabilité quant aux systèmes électriques des luminaires proposés à la vente, ceux-ci pouvant, selon les cas, ne pas être conformes aux normes en vigueur.

2. Estimation

Dans le catalogue, l'estimation figure à la suite de chaque lot. Il ne s'agit que d'une indication, le prix d'adjudication résulte du libre jeu des enchères. L'estimation basse mentionnée dans le catalogue ne peut être inférieure au prix de réserve, et pourra être modifiée jusqu'au moment de la vente. Les estimations ne comprennent aucunes taxes ou frais applicables. Les estimations peuvent être données en plusieurs monnaies. L'arrondie de ces conversions peut entraîner une légère modification des arrondissements légaux.

3. Provenance et authenticité

Dans le cadre de la protection des biens culturels PIASA met tout en œuvre dans la mesure de ses moyens pour s'assurer de la provenance des lots mis en vente. En cas de contestations notamment sur l'authenticité ou l'origine des objets vendus, la responsabilité éventuelle de PIASA, tenue par une obligation de moyens, ne peut être engagée qu'à la condition expresse qu'une faute personnelle et prouvée soit démontrée à son encontre.

L'action en responsabilité civile à l'encontre de la Maison de Ventes se prescrit par 5 ans à compter de l'adjudication ou de la priseé.

PIASA se réserve le droit de retirer le lot avant la vente ou pendant la vente aux enchères s'il y a des doutes sur son authenticité ou sa provenance.

4. Indications particulières

Les lots précédés d'un * appartiennent à un actionnaire, un collaborateur ou un expert de la société PIASA. Les notices d'information contenues dans le catalogue sont établies avec toutes les diligences requises, par PIASA et l'expert qui l'assiste le cas échéant, sous réserve des notifications, déclarations, rectifications, annoncées verbalement au moment de la présentation de l'objet et portées au procès-verbal de la vente.

PARTICIPATION A LA VENTE

Les enchérisseurs sont invités à se faire connaître auprès de PIASA avant la vente afin de procéder à l'enregistrement de leurs données personnelles. Toute information inexacte

communiquée par l'enchérisseur est de nature à engager sa responsabilité. En participant à nos ventes, les enchérisseurs s'engagent à se conformer strictement à l'ensemble des lois et réglementations en vigueur au moment de la vente.

Pour une personne physique, son enregistrement nécessite une pièce d'identité en cours de validité avec photo et un justificatif de domicile si son adresse actuelle ne figure pas sur la pièce d'identité.

Pour une société, son enregistrement nécessite en sus un certificat d'immatriculation de moins de trois mois indiquant le nom du représentant légal et son siège social. PIASA pourra également solliciter tout document pertinent mentionnant les bénéficiaires effectifs.

PIASA se réserve le droit de vérifier les informations fournies et de demander les coordonnées bancaires au nom de l'enchérisseur.

Par ailleurs, PIASA se réserve le droit de ne pas enregistrer un client à la vente si les collaborateurs considèrent que ce client n'apporte pas toutes les garanties pour la sécurité de la transaction.

Plusieurs possibilités s'offrent au client pour enchérir.

1. Enchères en salle

Le mode usuel pour enchérir consiste à être présent en salle pendant la vente. Vous devez vous enregistrer en ligne ou en personne au sein de nos locaux 24 heures avant la vente.

2. Ordres d'achat

Le client ne pouvant assister à la vente pourra laisser un ordre d'achat. PIASA agira pour le compte de l'enchérisseur, selon les instructions contenues dans le formulaire d'ordre d'achat, et au mieux de ses intérêts. Étant entendu que les limites en euros inscrites sur l'ordre d'achat correspondent au prix marteau et ne comprennent pas les taxes et commissions à la charge de l'acheteur. Lorsque deux ordres d'achat sont identiques, la priorité revient au premier ordre reçu.

3. Enchères téléphoniques

PIASA peut porter des enchères téléphoniques pour le compte d'un acquéreur potentiel. L'acquéreur potentiel devra se faire connaître au préalable de la maison de vente. La responsabilité de PIASA ne peut être engagée pour un problème de liaison téléphonique ou en cas d'erreur ou d'omissions relatives à la réception des enchères téléphoniques.

Il ne sera accepté aucune enchère téléphonique pour les lots dont l'estimation est inférieure à 300 €.

Les ordres d'achat écrits ou les enchères par téléphone sont une facilité pour les clients mise en place à titre gracieux. Ni PIASA, ni ses employés ne pourront être tenus pour responsables en cas d'erreurs éventuelles ou omissions dans leur exécution comme en cas de non-exécution de ceux-ci.

4. Enchères en ligne

PIASA ne peut être responsable en cas de dysfonctionnement quel qu'il soit affectant les plateformes digitales utilisées pour enchérir en ligne même si ce dysfonctionnement affecte la plateforme PIASA LIVE. L'utilisateur doit prendre connaissance et accepter, sans réserve, les conditions d'utilisation de chaque plateforme.

5. Mandat pour le compte d'un tiers

Tout enchérisseur est réputé agir pour son propre compte, cependant il peut informer au préalable PIASA de sa qualité de mandataire pour le compte d'un tiers. PIASA se réserve le droit d'accepter ou de refuser le mandat.

Les demandes d'ordres d'achat et d'enchères téléphoniques peuvent être faites par le biais du formulaire en ligne sur le site www.piasa.fr ou en utilisant le formulaire prévu à cet effet à la fin du catalogue de vente.

DÉROULEMENT DE LA VENTE

1. Le jeu des enchères

Le commissaire-priseur est en droit de faire progresser librement les enchères. Dans le cas où un prix de réserve a été fixé par le vendeur, le commissaire-priseur peut faire porter les enchères pour le compte du vendeur jusqu'à ce que ce prix soit atteint.

Les enchères en salle priment sur les enchères online.

L'adjudicataire sera le plus offrant et le dernier enchérisseur. Après le coup de marteau, le commissaire-priseur ne pourra prendre aucune enchère quelle qu'elle soit.

2. La présentation des objets

Les éventuelles modifications aux descriptions du catalogue seront énoncées verbalement pendant la vente et noté au procès-verbal.

PIASA peut utiliser des moyens vidéo pendant la vente aux enchères pour la présentation des objets mis en vente. PIASA ne pourra engager sa responsabilité en cas d'erreur de manipulation sur les plateformes (présentation d'un bien différent de celui sur lequel les enchères sont portées).

3. Droit de préemption

Conformément aux dispositions des articles L123-1 et L123-2 du Code du Patrimoine, l'État français dispose d'un droit de préemption sur certaines œuvres d'art mises en vente lors des enchères publiques. L'État se trouve alors subrogé au dernier enchérisseur. L'exercice de ce droit intervient immédiatement après le coup de marteau, et est confirmé dans un délai de quinze jours à compter de la vente. PIASA ne pourra être tenu pour responsable des conditions de la préemption par l'État français.

EXÉCUTION DE LA VENTE

L'adjudication réalise le transfert de propriété. Un contrat de vente est conclu entre le vendeur et l'adjudicataire.

Dès l'adjudication, les objets sont placés sous l'entière responsabilité de l'acquéreur qui devra les enlever dans les plus brefs délais.

1. Paiement

L'article L320-2 du Code de Commerce énonce que le mieux disant des enchérisseurs acquiert le bien adjugé en son profit et est tenu d'en payer le prix au comptant. Le paiement du prix de vente doit être effectué personnellement par l'adjudicataire, sans délai après l'adjudication, au moyen d'un des modes de paiement listés ci-après et émis à son nom. Le règlement du bien, ainsi que celui des taxes s'y appliquant, sera effectué en euros.

L'adjudicataire pourra s'acquitter par les moyens suivants :

1. Par carte bancaire uniquement en salle au 118 rue du Faubourg Saint-honoré 75008 Paris et au garde-meubles de PIASA au 5 Boulevard: VISA et MASTERCARD. (L'American express n'est pas acceptée).

2. Par chèque bancaire certifié en euros avec présentation obligatoire d'une pièce d'identité en cours de validité et d'un Kbis datant de moins de 3 mois pour les personnes morales.

3. Par virement bancaire en euros :

BANQUE NEUFLIZE OBC, 121 bld Haussmann 75008 Paris

Numéro de Compte International (IBAN)

FR76 3078 8001 0009 0121 9000 289

BIC (Bank Identification Code)

NSMBFRPPXXX

CONDITIONS GÉNÉRALES DE VENTE - PIASA

4. Les chèques tirés sur une banque étrangère ne seront autorisés qu'après l'accord préalable de PIASA, pour cela, il est conseillé aux acheteurs d'obtenir, avant la vente, une lettre accreditive de leur banque pour une valeur avoisinant leur intention d'achat, qu'ils transmettront à PIASA.

5. En espèces :

- Jusqu'à 1000 € frais et taxes comprises lorsque le débiteur a son domicile fiscal en France ou agit pour les besoins d'une activité professionnelle.

- Jusqu'à 15000 € frais et taxes comprises lorsque le débiteur justifie qu'il n'a pas son domicile fiscal en France et n'agit pas pour les besoins d'une activité professionnelle, sur présentation d'un passeport et justificatif de domicile.

Aucun paiement fractionné en espèces, combiné avec un autre moyen de paiement pour le solde, ne sera accepté, même si le montant en espèces reste inférieur au plafond autorisé.

En cas d'acquisition de plusieurs lots, et sauf indication contraire expressément formulée par l'acheteur lors du paiement partiel, ce dernier renonce au bénéfice de l'article 1342-10 du Code civil. Il accepte que PIASA impute librement l'edit paiement partiel sur les différentes sommes dues, dans l'intérêt commun des parties et afin d'assurer l'efficacité de l'ensemble des ventes conclues.

2. Frais acheteur

En sus du prix de l'adjudication, l'adjudicataire devra acquitter par lot et par tranche dégressive les commissions et taxes suivantes :

26% HT + TVA au taux en vigueur de 1 à 700.000 €

20% HT + TVA au taux en vigueur de 700.001 €

à 4.000.000 €

12% HT + TVA au taux en vigueur au-delà de 4.000.001 €

Le taux de TVA en vigueur est de 20%, à l'exception des livres, auxquels s'applique un taux réduit de 5,5%.

Des frais additionnels (en sus des commissions et taxes mentionnées ci-dessus) seront facturés par PIASA aux adjudicataires ayant enchéri en ligne via des plateformes digitales tierces, autres que PIASA Live. En revanche, aucun frais additionnel (en sus des commissions et taxes mentionnées ci-dessus) ne sera appliqué aux adjudicataires ayant porté leurs enchères en ligne via PIASA Live. Nous recommandons à tous les enchérisseurs de vérifier attentivement les frais applicables en consultant les conditions générales propres à chaque plateforme avant de placer une enchère.

La commission sur le prix d'adjudication, telle que précisée ci-dessus, sera alors majorée comme suit dans les cas suivants :

INVALUABLE

5% HT + TVA au taux en vigueur jusqu'à 5.000 €

4% HT + TVA au taux en vigueur de 5.001 € à 10.000 €

3% HT + TVA au taux en vigueur de 10.001 € à 15.000 €

2% HT + TVA au taux en vigueur de 15.001 € à 20.000 €

1% HT + TVA au taux en vigueur au-delà de 20.001 €

LIVEAUCTIONEERS

5% HT+TVA au taux en vigueur quel que soit le montant adjugé.

DROUIT

1,5% HT+TVA au taux en vigueur quel que soit le montant adjugé.

INTERENCHERES

1,5% HT+TVA au taux en vigueur quel que soit le montant adjugé.

3.Régime de la TVA applicable

Les ventes réalisées par PIASA sont soumises aux règles fiscales et douanières en vigueur en France. À ce titre, et sans prétendre à l'exhaustivité, les principes suivants sont rappelés.

PIASA étant sous le régime fiscal de la marge prévu à l'article 297A du CGI, il ne sera délivré aucun document faisant ressortir la TVA.

Par exception à ce qui précède, les lots dont le numéro est précédé par l'un des symboles suivants **x / x x** ou **z / z z** seront vendus selon le régime général de la TVA, conformément à

l'article 83-I de la loi n° 2023-1322 du 29 décembre 2023. La TVA s'appliquera alors sur la somme du prix d'adjudication et des frais acheteurs, au taux réduit de 5,5% pour les œuvres d'art, objets de collection ou d'antiquité tels que définis à l'article 98 A de l'annexe III du Code général des impôts, ces lots étant identifiés par les symboles **x** ou **x x**. Elle sera appliquée au taux normal de 20% pour les autres biens, incluant, sans s'y limiter, les bijoux et les montres de moins de 100 ans d'âge ainsi que les multiples, ces lots étant identifiés par les symboles **z** ou **z z**.

Dès lors que le lot vendu est soumis au régime général, les professionnels de l'Union Européenne ayant un numéro de TVA intracommunautaire et fournissant la preuve de l'export des lots de la France vers un autre Etat membre, pourront solliciter le remboursement de la TVA.

4. Défaut de paiement

Conformément à l'article L.321-14 du Code de Commerce, à défaut de paiement par l'adjudicataire, après mise en demeure adressée à l'acquéreur par lettre recommandée avec accusé de réception, restée infructueuse, le bien est remis en vente à la demande du vendeur sur réitération des enchères ; si le vendeur ne formule pas cette demande dans un délai de trois mois à compter de l'adjudication, PIASA aura mandat d'agir en son nom et pour son compte et pourra :

- soit notifier à l'adjudicataire défaillant la résolution de plein droit de la vente, sans préjudice des éventuels dommages-intérêts. L'adjudicataire défaillant demeure redevable des frais de vente ;

- soit poursuivre l'exécution forcée de la vente et le paiement du prix d'adjudication et des frais de vente, pour son propre compte et/ou pour le compte du vendeur.

PIASA SAS se réserve le droit d'exclure des ventes futures tout adjudicataire qui aura été défaillant ou qui n'aura pas respecté les présentes conditions générales de vente.

À ce sujet, la société de ventes volontaires PIASA est adhérente au Registre central de prévention des impayés des Commissaires-priseurs auprès duquel les incidents de paiement sont susceptibles d'inscription. Les droits d'accès, de rectification et d'opposition pour motif légitime sont à exercer par le débiteur concerné auprès du Symev, 15 rue Freycinet, 75016 Paris.

RETRAIT DES LOTS

L'adjudicataire est tenu de prendre toutes les dispositions nécessaires au retrait de ses lots, lequel s'effectue exclusivement à ses frais. Il assume seul la responsabilité de la vérification de leur état, ainsi que de leur emballage, de leur assurance et de leur transport. PIASA décline toute responsabilité à ce titre. La signature du bon de retrait auprès de PIASA vaut acceptation du lot. Aucune réclamation ne sera recevable une fois le bon de retrait signé.

Aucun lot ne sera remis aux acquéreurs avant l'acquittement de l'intégralité des sommes dues. En cas de paiement par chèque ou par virement, la délivrance des objets, pourra être différée jusqu'à l'encaissement. Les frais de dépôt sont, en ce cas, à la charge de l'adjudicataire.

Tous les achats réglés pourront être enlevés 24 heures après la vente :

AU SEIN DE NOTRE ZONE DE STOCKAGE

5 boulevard Ney 75018 Paris (Ouvert de 9h à 12h et de 14h à 17h). L'entrée se fait par le 215 rue d'Aubervilliers 75018 Paris (Niveau -1, zone C-15). Hauteur maximum du camion : 3m90. L'enlèvement des objets se fait sur rendez-vous par mail à l'adresse : piasa-ney@piasa.fr

AU SEIN DE NOS LOCAUX

118 rue du Faubourg Saint-Honoré, 75008 Paris pour récupérer des bijoux. L'enlèvement des bijoux se fait sur rendez-vous auprès du département Bijoux (Contact : Dora Blary | +33 (0)1 53 34 13 30 | d.blary@piasa.fr).

Les lots pourront être gardés à titre gracieux pendant 30 jours. Passé ce délai, des frais de dépôts et d'assurance seront supportés par les acquéreurs au tarif de 30 € HT forfaitaire et 3 € HT par jour calendaire et par lot, 6 € HT par jour calendaire et par lot concernant le mobilier. Passé 60 jours, PIASA décline toute responsabilité quant aux dommages que l'objet pourrait encourir, la garantie de PIASA cessera alors de plein droit.

EXPORTATION

L'exportation hors de France ou l'importation dans un autres pays d'un lot, peut être affectée par les lois du pays dans lequel il est exporté, ou importé. L'exportation de tout bien hors de France ou l'importation dans un autre pays peut être soumise à l'obtention d'une ou plusieurs autorisation(s) d'exporter ou d'importer. Certaines lois peuvent interdire l'importation ou interdire la revente d'un lot dans le pays dans lequel il a été importé.

L'exportation de certains objets dans un pays de l'Union Européenne est subordonnée à l'obtention d'un certificat d'exportation délivré par les services compétents du Ministère de la Culture, dans un délai maximum de 4 mois à compter de sa demande.

La réglementation internationale du 3 mars 1973, dite Convention de Washington, a pour effet la protection de spécimens et d'espèces dits menacés d'extinction. L'exportation ou l'importation de tout lot composé ou comportant une partie (quel qu'en soit le pourcentage) en ivoire, écailles de tortues, peau de crocodile, corne de rhinocéros, os de baleine, certaines espèces de corail et en palissandre etc. peut être restreinte ou interdite.

A titre informatif, le règlement (UE) 2021/2280 de la Commission du 16 décembre 2021 interdit l'exportation en dehors de l'Union Européenne de tout lot contenant un élément en ivoire travaillé, à l'exception des instruments de musique pré-1975.

Il appartient, sous sa seule responsabilité, à l'acheteur de prendre conseil et vérifier la possibilité de se conformer aux dispositions légales ou réglementaires qui peuvent s'appliquer à l'exportation ou l'importation d'un lot, avant même d'enchérir. Dans certains cas, le lot concerné ne peut être transporté qu'assorti d'une confirmation par expert, aux frais de l'acheteur, de l'espèce et ou de l'âge du spécimen concerné.

PIASA peut, sur demande, assister l'acheteur dans l'obtention des autorisations et rapport d'expert requis. Ces démarches seront conduites aux frais de l'acheteur. Cependant, PIASA ne peut garantir l'obtention que les autorisations seront délivrées. PIASA ne saurait en aucun cas garantir l'obtention des autorisations, lesquelles relèvent exclusivement des autorités compétentes.

En cas de refus ou de retard dans l'obtention du permis, l'acheteur demeure tenu de régler l'intégralité du prix d'achat du lot.

En cas d'exportation d'un lot hors de l'Union européenne, la TVA perçue sur la commission ou sur le prix de vente du lot peut être remboursée à l'adjudicataire, dans les délais légaux, sous réserve de la présentation des documents douaniers justifiant l'exportation du lot concerné.

LOI APPLICABLE ET ATTRIBUTION DE COMPÉTENCE

Les dispositions des conditions de vente sont indépendantes les unes des autres. La nullité de l'une quelconque des dispositions des présentes conditions de vente n'affectera pas la validité des autres dispositions. Les présentes conditions de ventes sont rédigées en français et régies par le droit français. Les éventuels litiges relatifs à l'interprétation ou l'application des présentes Conditions Générales de Vente seront portés devant les juridictions françaises, compétentes dans le ressort du siège social de PIASA.

PROTECTION DES DONNÉES PERSONNELLES

PIASA s'engage à assurer la protection des données personnelles collectées dans le cadre de l'organisation de ses ventes aux enchères publiques. Toute personne souhaitant porter des enchères est invitée à consulter la politique de confidentialité de PIASA, disponible sur son site internet, et à prendre connaissance de l'ensemble de ses droits en la matière. Conformément à la réglementation en vigueur, tout client de PIASA dispose d'un droit d'accès, de rectification et d'opposition concernant ses données personnelles.

PROPRIÉTÉ INTELLECTUELLE

PIASA est titulaire des droits de reproduction de l'ensemble du contenu de son catalogue, dont toute reproduction, intégrale ou partielle, est strictement interdite. Par ailleurs, PIASA attire l'attention de ses clients sur le fait que la vente d'un lot n'emporte en aucun cas la cession des droits d'auteur qui y sont attachés.

GENERAL TERMS AND CONDITIONS OF AUCTION - PIASA

“Public auctions are sales which involve the participation of a third party, acting as agent of the owner or his representative, to offer and sell an item of property to the highest bidder at the end of a process of competitive bidding that is open to the public and transparent. The highest bidder acquires the sold item for his own benefit ; he is bound to pay the price. Except where specially provided otherwise or for sales made within a purely private circle, these sales are open to any person able to bid and no restriction may be made on the freedom of bidding.” (Article L 320-2 of the Commercial Code)

The Maison de Ventes (Auction House) PIASA is a public auction operator governed by the provisions of Articles L 321-1 et seq. of the Commercial Code. The Auction House acts as agent of the seller who enters into contract with the buyer. In its capacity as a voluntary sales operator, PIASA is subject to the obligations set out in articles 561-2 et seq. of the French Monetary and Financial Code, with regard to the fight against money laundering and terrorist financing. The auctions are subject to these general terms and conditions.

PRIOR TO THE SALE

1. Description and presentation of the lots

Potential buyers are invited to examine the items that may interest them and to observe their condition prior to the auction, including in particular during exhibitions.

PIASA remains at their disposal to provide reports on the condition of the lots, according to artistic and scientific knowledge at the date of the auction. Condition reports are available free of charge, upon request, to assist the prospective buyer in evaluating the condition of a lot.

The absence of a reserve in the catalog doesn't imply that the lot is perfectly conserved and free of restorations or imperfections of any kind. The lots are sold in the condition in which they are at the time of the sale.

The information contained in the catalogue shall not be considered exhaustive and cannot, on its own, justify a decision to bid without a personal inspection of the Lot, provided that it has been made available during a public viewing. Consequently, no claim will be admissible as of the time of the adjudication, as the lots were available for examination at the exhibition. The dimensions and weights are given for information only. Colors and shades may vary on paper or on screen from their presentation during a physical examination. Furthermore, PIASA accepts no responsibility for the electrical systems of the lighting fixtures offered for sale, as these may, in some cases, not comply with current regulations

2. Appraisal

In the catalog, appraisal appears after each lot. This is only an indication, the hammer price shall result from free bidding. Appraisals may be given in several currencies. The rounding of these conversions may lead to a slight difference compared to laws on rounding. The low estimate mentioned in the catalog cannot be lower than the reserve price, and can be modified until the moment of the sale. Appraisals don't include any applicable taxes or fees.

3. Provenance and authenticity

In the framework of the protection of items of cultural property, PIASA makes all effort within its means to verify the origin of the auctioned lots. In the event of dispute, notably as to the authenticity or origin of the sold items, PIASA, bound by a best efforts obligation, shall only be liable under the express condition of demonstration that it has committed a proven personal wrong.

Any liability claim against the Auction House will be barred after the limitation period of 5 years following the sale or appraisal. PIASA reserves the right to withdraw the lot from auction at any time if there is doubt as to its authenticity or origin.

4. Special indications

The lots preceded by an * belong to a shareholder, employee or expert of PIASA. The information notices contained in the catalogue are drawn up with all due diligence, by PIASA and the expert assisting it where relevant, subject to any notifications, declarations or rectifications announced orally at the time of presentation of the item and set down in the minutes of the sale.

PARTICIPATION TO THE AUCTION

Bidders are invited to present themselves to PIASA SAS before the sale in order to enable their personal details to be registered (an identity document will be requested). The bidder shall be held liable for any inaccurate information they provide. By taking part in our sales, bidders agree to strictly comply with all laws and regulations in force at the time of the sale.

For an individual, registration requires a valid photo identification and proof of address if your current address is not on the identification.

For a company, registration requires, in addition, a certificate of registration less than three months old indicating the name of the legal representative and the registered office. PIASA may also request any relevant document identifying the beneficial owners.

PIASA reserves the right to verify the information provided and to request the bank details in the name of the bidder.

Furthermore, PIASA reserves the right no to register a client for sale if the employees consider that this client does not bring all guarantees for the security of the transaction.

There are several possibilities for buyers to bid.

1. Bidding in the auction room

The usual method of bidding is by being present in the room during the auction. You must register online or in person at our office 24 hours before the sale.

2. Purchase orders

A customer who cannot attend the sale may leave a purchase order. PIASA will act on behalf of the bidder, in accordance with the instructions contained on the purchase order form, and in his or her best interests. The limits in euros indicated on the purchase order correspond to the hammer price and do not include taxes and commissions payable by the buyer. If two purchase orders are identical, priority will go to the first order received.

3. Telephone bidding

PIASA may carry telephone bids on behalf of a potential buyer. The potential buyer must present himself to the auction house in advance. PIASA cannot be held liable for any difficulty in the telephone connection or in the event of error or omission concerning the receipt of telephone bids.

No telephone bids will be accepted for lots where the appraisal is less than €300.

Written purchase orders or telephone bids are facilities that are provided to customers without charge. Neither PIASA nor its employees may be held liable in the event of any error or omission in executing them or failing to execute them.

4. Bid Online

PIASA cannot be held responsible in the event of dysfunction whatsoever affecting the digital platforms used to bid online, even if this malfunction affects the PIASA LIVE platform. The user must read and accept, without reservation, the conditions of use of each platform.

5. Mandate on behalf of a third party

Each bidder is deemed to be acting on his own behalf, however he may inform PIASA in advance that he is acting as agent on behalf of a third party. PIASA reserves the right to accept or refuse the agent's representative status.

Requests for purchase orders and telephone bids may be made using the online form available on the site www.piasa.fr or by using the form provided for this purpose at the end of the auction catalogue.

AUCTION PROCEEDINGS

1. The bids

The auctioneer is freely entitled to proceed with bidding. Bids made in the auction room will take precedence to online bids. In the event that a reserve price has been set by the seller,

PIASA may carry bids on behalf of the seller until this price has been reached. The lower limit of the appraisal stated in the catalogue cannot be lower than the reserve price, and may be modified up to the time of the auction. The winning bidder shall be the highest and final bidder. After the hammer fall, the auctioneer cannot take account of any other bid whatsoever.

2. The presentation of the objects

Any changes to the catalog descriptions will be stated verbally during the sale and noted in the minutes. At the time of the auction, PIASA shall be entitled to shift lots, group or subdivide lots, or withdraw lots from the auction.

PIASA may use video devices during the auction to present the items put up for auction. PIASA shall bear no liability in the event of a handling error (presentation of an item that is different to the one for which bidding is made) or in the event of dysfunction in the platform permitting online bidding.

3. Right of pre-emption

In accordance with the provisions of articles L123-1 and L123-2 of the Code du Patrimoine, amended by the Law of 10 July 2000, the French State has a right of pre-emption over certain works of art sold at public auction. The State will then enter by way of subrogation into the rights of the highest bidder. This right must be exercised immediately after the hammer fall, and confirmed within a period of fifteen days following the sale. PIASA cannot be held liable for the conditions under which pre-emption is exercised by the French State.

ENFORCEMENT OF THE SALE

The announcement of the sale (adjudication) causes transfer of ownership title. A contract of sale is concluded between the seller and the successful bidder.

As of the time of the adjudication, the items shall be the entire responsibility of the buyer who must remove them as soon as possible. He will also have to insure his purchase(s) as soon as the adjudication is pronounced, the whole of the risks, in particular of loss, degradations, theft or others, being from this moment transferred to him.

1. Payment

In accordance with Article L320-2 of the Code du commerce states, the highest bidder acquires the property auctioned in his favor and is required to pay the price cash.

Payment of the sale price must be made personally by the winning bidder, without delay after the auction, by one of the methods of payment listed below and issued in his name.

The winning bidder may pay using the following means:

1. By credit or debit card only in the auction room, 118 rue du Faubourg Saint-Honoré 75008 Paris or at PIASA warehouse, 5 Boulevard Ney 75018 Paris: VISA and MASTERCARD. (American express not accepted)

2. By certified bank cheque in euros with compulsory presentation of a valid identity document, and extract of registration in the trade registry ("Kbis" extract) dating from within the last 3 months for legal entities.

3. By wire transfer in euros:

BANQUE NEUFLIZE OBC, 121 bld Haussmann 75008 Paris

International Bank Account Number (IBAN)

FR76 3078 8001 0009 0121 9000 289

BIC (Bank Identification Code)

NSMBFRPPXXX

GENERAL TERMS AND CONDITIONS OF AUCTION - PIASA

4. Cheques drawn on a foreign bank will not be authorised except with PIASA's prior agreement. For that purpose, buyers are advised to obtain a letter of credit from their bank for a value approaching their intended purchase price, which they will transmit to PIASA.

5. In cash:

- Up to €1,000 including costs and taxes, where the debtor's tax residence is in France or if acting for the purposes of a professional activity.

- Up to €15,000 including costs and taxes where the debtor proves not being having tax residency

in France and not acting for the purposes of a professional activity, on presentation of a passport and proof of residence.

No split payment in cash, combined with another method of payment for the balance, will be accepted, even if the cash portion remains below the legal limit.

In the event of the purchase of multiple lots, and unless the buyer expressly indicates otherwise at the time of partial payment, they waive the benefit of Article 1342-10 of the French Civil Code. The buyer agrees that PIASA may freely allocate the said partial payment to the various amounts owed, in the common interest of the parties and to ensure the efficiency of all concluded sales.

2. Buyer's selling costs

In addition to the hammer price, the winning bidder must pay the following commission and taxes, per lot and in accordance with the relevant price brackets:

26% excl. VAT + VAT at the applicable rate from €1 to €700,000

20% excl. VAT + VAT at the applicable rate from €700,001 to €4,000,000

12 % excl. VAT + VAT at the applicable rate above €4,000,001

The applicable VAT rate is 20%, except for books, which benefit from a reduced rate of 5.5%.

Additional fees (in addition to the commissions and taxes mentioned above) will be charged by PIASA to successful bidders who placed their bids online via third-party digital platforms, other than PIASA Live. Conversely, no additional fees (beyond the commissions and taxes mentioned above) will be applied to successful bidders who placed their bids online via PIASA Live. We strongly recommend that all bidders carefully review the applicable fees by consulting the terms and conditions specific to each platform before placing a bid.

The commission on the hammer price, as specified above, shall then be increased as follows in the following cases:

INVALUABLE

5% excl. VAT + VAT at the applicable rate up to € 5,000

4% excl. VAT + VAT at the applicable rate from € 5,001 to € 10,000

3% excl. VAT + VAT at the applicable rate from € 10,001 to € 15,000

2% excl. VAT + VAT at the applicable rate from € 15,001 to € 20,000

1% excl. VAT + VAT at the applicable rate over € 20,001

LIVEAUCTIONEERS

5% excl. VAT + VAT at the applicable rate regardless of the hammer price amount.

DROUOT

1.5% excl. VAT plus VAT at the applicable rate, regardless of the hammer price, for all other sales.

INTERENCHERES

1.5% excl. VAT + VAT at the applicable rate, regardless of the hammer price.

3. Applicable VAT regime

Sales conducted by PIASA are subject to the tax and customs regulations in force in France. Accordingly, and without claiming to be exhaustive, the following principles are recalled. No document showing VAT will be issued, as the company is subject to the margin system provided for Article 297 A of the CGI.

By way of exception to the foregoing, lots whose number is preceded by one of the following symbols **x / x x** or **z / z z** will be sold under the general VAT regime, in accordance

with Article 83-1 of Law No. 2023-1322 of 29 December 2023. VAT will then be applied to the sum of the hammer price and the buyer's premium, at the reduced rate of 5.5% for works of art, collectors' items or antiques as defined in Article 98 A of Annex III of the French General Tax Code, these lots being identified by the symbols **x** or **x x**. It will be applied at the standard rate of 20% for other goods, including, but not limited to, jewelry, watches less than 100 years old, and multiples, these lots being identified by the symbols **z** or **z z**.

Where the lot sold is subject to the general VAT regime, professionals within the European Union holding an intra-Community VAT number and providing proof of the export of the lots from France to another Member State, may request a refund of the VAT.

4. Payment default

In accordance with Article L 321-14 of the Code du Commerce, in the event of failure to pay by the winning bidder, after notice summoning payment has been sent to the buyer by registered letter with return receipt requested and remains without effect, the item shall be re-auctioned on the seller's request; if the seller does not express this request within three months following the sale, PIASA shall be empowered to act in his name and on his behalf and may:

- either notify the winning bidder of the automatic rescission of the sale, without prejudice to any damages that may be claimed.

The defaulting winning bidder will remain liable to pay the auction costs ;

- or pursue the enforcement of the sale and payment of the hammer price and auction costs, for its own benefit and/or on behalf of the seller.

PIASA SAS reserves the right to exclude any winning bidder who fails to pay, or who does not comply with these general terms and conditions of auction, from any future auctions.

In this respect, the PIASA auction house is a member of the central registry for auctioneers for the prevention of non-payment (Registre central de prévention des impayés des Commissaires priseurs) with which payment incidents may be registered. The rights of access, rectification and opposition on legitimate grounds may be exercised by the debtor in question by contacting Symev, 15 rue Freycinet, 75016 Paris.

TAKING DELIVERY OF LOTS

The buyer is responsible for making all necessary arrangements for the collection of their lots, which must be carried out entirely at their own expense. They bear sole responsibility for checking the condition of the lots, as well as for their packing, insurance, and transport. PIASA accepts no liability in this regard.

The signing of the collection form at PIASA constitutes acceptance of the lot. No claims will be accepted once the collection form has been signed. No items will be given to the purchasers before the payment of the totality of the sums due. In the case of payment by cheque or bank transfer, the delivery of the objects may be deferred until the amount has been cashed. In this case, the deposit fees are at the expense of the purchasers.

All paid items can be collected 24 hours after the sale at our storage site:

IN OUR STORAGE AREA

5 boulevard Ney 75018 Paris (Open from 9- am to 12 pm and 2pm to 5pm). Entrance via 215 rue d'Aubervilliers 75018 Paris (Level -1, zone C-15). Maximum height of vehicles: 3.90m. Withdrawal of the items is done appointment by e-mail: piasa-ney@piasa.fr

IN OUR AUCTION HOUSE

118 rue du Faubourg Saint-Honoré, 75008 Paris to collect jewelry. The removal of jewels is done by appointment by mail directly with the Jewelry Department (Contact: Dora Blary | +33 (0)1 53 34 13 30 | d.blary@piasa.fr).

Items will be kept free of charge for 30 days. Thereafter the purchaser will be charged storage and insurance costs at the rate of €30+tax, and €3+tax, per day and per lot and €6+tax per day and per lot concerning the furniture. Past 60 days, PIASA assumes no liability for any damages that may occur to the lot, it being no longer covered by PIASA's insurance.

EXPORTS

The export out of France or the import into another country of a lot may be affected by the laws of the country in which it is exported, or imported. The export of any lot from France or the import into another country may be subject to one or more export or import authorisations. Local laws may prevent the buyer from importing a lot or may prevent him selling a lot in the country the buyer import it into.

The export of certain items to a country of the European Union requires an export certificate issued by the competent departments of the Ministry of Culture within a maximum period of 4 months following the application.

The international regulations of 3 March 1973, known as the Washington Convention (Convention on International Trade of Endangered Species, CITES), have the effect of protecting specimens and species threatened with extinction. The export or import of any lot made of or containing any part (whatever the percentage) of ivory, tortoiseshell, crocodile skin, rhinoceros horn, whalebone, certain species of coral, rosewood etc. may be restricted or prohibited.

It is the buyer's sole responsibility to take advice and meeting the requirements of any laws or regulations which apply to exporting or importing any lot, prior to bidding. In some cases, the lot concerned may only be shipped along with an independent scientific confirmation of species and/or age of the specimen concerned, which will be issued at the expense of the buyer.

The Commission Regulation (EU) 2021/2280 of December 16, 2021 prohibits the export outside the European Union of any lot containing a worked ivory component, with the exception of pre-1975 musical instruments.

PIASA can, on request, assist the buyer in obtaining the required licenses and independent scientific confirmation. This proceeding will be carried out at the buyer's expense. However, PIASA cannot guarantee that the buyer will get the appropriate license.

However, PIASA cannot guarantee that the necessary authorizations will be granted. PIASA cannot under any circumstances guarantee the issuance of such authorizations, which fall exclusively within the competence of the relevant authorities.

In the event of refusal or delay in obtaining the permit, the buyer remains liable to pay the full purchase price of the lot. Such a refusal or delay shall not allow for late payment or cancellation of the sale. Transportation of the lots shall be made at the expense and entirely under the responsibility of the winning bidder. The sale is made for payment with immediate value and in euros.

In the event of the export of a lot outside the European Union, the VAT collected on the commission or on the sale price of the lot, may be refunded to the buyer within the statutory time limits, subject to the presentation of customs documents evidencing the export of the lot concerned.

GOVERNING LAW AND JURISDICTION

All of the provisions of the terms and conditions of auction are independent of one another. The nullity of any one of the terms and conditions cannot cause any of the other terms and conditions of auction to be inapplicable. These terms and conditions of auction are drafted in French and governed by French law. Any dispute concerning the interpretation or application of these General Terms and Conditions of Auction shall be brought before the competent French courts of the judicial district in which the registered offices of PIASA are located.

PERSONAL DATA PROTECTION

PIASA is committed to ensuring the protection of personal data collected in connection with the organization of its public auctions. Any person wishing to place a bid is invited to consult PIASA's privacy policy, available on its website, and to familiarize themselves with their full rights in this regard. In accordance with applicable regulations, all PIASA clients have the right to access, rectify, and object to the processing of their personal data.

INTELLECTUAL PROPERTY RIGHTS

PIASA holds the reproduction rights to all content in its catalogue, and any reproduction, whether in whole or in part, is strictly prohibited. Furthermore, PIASA draws its clients' attention to the fact that the sale of a lot in no way implies the transfer of any associated copyright.

PIASA

Design

a collector of George Nakashima

VENTE : MARDI 24 MARS 2026 À 16H30

CONTACTS

Marine Sanjou
+33 (0)1 53 34 10 19
m.sanjou@piasa.fr

Mélanie Steen
+33 (0)1 53 34 10 07
m.steen@piasa.fr

WWW.PIASA.FR



PIASA

Art + Design

from London to Paris

VENTE : MARDI 24 MARS 2026 À 18H30



CONTACTS

Marine Sanjou
+33 (0)1 53 34 10 19
m.sanjou@piasa.fr

Laura Koufopandelis
+33 (0)1 53 34 13 27
l.wilmotte@piasa.fr

Mélanie Steen
+33 (0)1 53 34 10 07
m.steen@piasa.fr

WWW.PIASA.FR

PIASA

VENTE EN PRÉPARATION

Art Contemporain

Abstraction-Figuration française

VENTE : MERCREDI 22 AVRIL 2026 À 18H

CLÔTURE DU CATALOGUE : MERCREDI 6 MARS 2026



Martin Barré (1924-1993)
67.F.6, 1967
Bombage acrylique et
peinture glycérophthalique sur toile
Signée, datée et titrée au dos
113×105 cm

PIASA

VENTE EN PRÉPARATION

Art Contemporain

Abstraction-Figuration internationale

VENTE : MARDI 12 MAI 2026 À 18H

CLÔTURE DU CATALOGUE : VENDREDI 3 AVRIL 2026



Alighiero Boetti (1940-1994)
Sfilacciare, 1979
Stylo bille bleu sur papier
Signé au dos
72×102 cm



WWW.PIASA.FR

CONTACTS

Florence Latieule
+33 (0)1 53 34 10 03
f.latieule@piasa.fr

Mathilde Berenguer
+33 (0)1 53 34 10 18
m.berenguer@piasa.fr



WWW.PIASA.FR

CONTACTS

Laura Wilmotte Koufopandelis
+33 (0)1 53 34 13 27
f.latieule@piasa.fr

Louise Hérail
+33 (0)1 53 34 10 02
l.herail@piasa.fr

From Bauhaus to Post-war Design
from one Brussels Collection
VENTE : MERCREDI 4 MARS 2026 À 17H00



WWW.PIASA.FR

CONTACT
Département Online
+33 (0)1 53 34 12 80
online@piasa.fr

VENTE ONLINE
Rendez-vous thématique d'enchères Live
à huis-clos. Enchères au téléphone,
en ligne ou par ordre d'achat.

Mercredi 11 mars 2026 à 17h
March 11th, 2026 at 5PM
PIASA
118 rue du Faubourg Saint-Honoré 75008 Paris
Fax : + 33 1 53 34 10 11

- ☐ ORDRE D'ACHAT | ABSENTEE BID
☐ ENCHÈRES PAR TÉLÉPHONE | BIDDING BY TELEPHONE

Nom et prénom | Name & First Name: _____
Adresse | Address: _____
Téléphone | Telephone: _____
Portable | Cellphone: _____
Téléphone pendant la vente | Telephone during the sale: _____
E-mail/Fax | E-mail/Fax: _____
Banque | Bank: _____
Personne à contacter | Person to contact: _____
Adresse | Address: _____
Téléphone | Telephone: _____
Numéro du compte | Account number: _____
Code banque | Bank code: _____
Code guichet | Branch code: _____

Joindre obligatoirement un RIB ainsi qu'une copie d'une pièce d'identité (passeport ou carte nationale d'identité).
Please enclose your bank details and a copy of your identity card or your passport.

Les ordres d'achat écrits ou les enchères par téléphone sont une facilité pour les clients. Ni PIASA, ni ses employés ne pourront être tenus responsables en cas d'erreurs éventuelles ou omission dans leur exécution comme en cas de non exécution de ceux-ci.
Absentee and telephone bidding are services offered to clients. Neither PIASA nor its staff can accept liability for any errors or omissions that may occur in carrying out these services.

Les demandes d'enchères téléphoniques doivent impérativement nous parvenir au moins 24 heures avant la vente.
Ce service est offert pour les lots dont l'estimation basse est supérieure à 500€.
To allow time for processing, absentee bids should be received at least 24 hours before the sale begins. This service is offered for the lots with a low estimate above 500€.

LOT N°	DESCRIPTION DU LOT LOT DESCRIPTION	LIMITE EN € LIMIT IN €

J'ai pris connaissance des conditions générales, informations et avis imprimés dans le catalogue et accepte d'être lié(e) par leur contenu ainsi que par toute modification pouvant leur être apportée, soit par avis affiché dans la salle de vente, soit par annonce faite avant ou pendant la vente. Je vous prie d'acquiescer pour mon compte personnel, aux limites en euros, les lots que j'ai désignés ci-contre (les limites ne comprenant pas les frais à la charge de l'acheteur).
I have read the terms and conditions of sale as printed in the catalogue and agree to be bound by their contents as well as by any modifications that may be made to them, indicated either by notice in the saleroom or as announced before or during the sale. Please bid on my behalf up to the limit stipulated in euros, for the lot(s) designated opposite (exclusive of buyer's premium).

Date: _____

Signature obligatoire | Signature obligatory:

PIASA

Design français

VENTE : MERCREDI 31 MARS 2026 À 17H



CONTACTS

Paul Viguié
+33 (0)1 45 44 43 54
p.viguié@piasa.fr

Antoinette Schneider
+33 (0)1 45 44 12 71
a.schneider@piasa.fr

WWW.PIASA.FR

COMPTABILITÉ

ACHETEURS

Gaëlle Le Dréau
Tél. : +33 1 53 34 10 17
g.ledreau@piasa.fr

VENDEURS

Odile de Coudenhove
Tél. : +33 1 53 34 12 85
o.decoudenhove@piasa.fr

DÉPÔT ET STOCKAGE

Pour les résidents belges :
Sur RDV du lundi au jeudi
de 8h30 à 17h à 17h et le vendredi
de 8h30 à 14h30
Embelco
Woluwelaan 147
1831 Diegem, Belgique
Tel. : +32 2 725 09 69

**Pour les résidents hors-
Belgique :**
Sur RDV du lundi au vendredi
de 9 à 12h et de 14 à 17h
5 boulevard Ney 75 018 Paris
Tél. : +33 1 40 34 88 83
Entrée par :
215 rue d'Aubervilliers
75 018 Paris

Milène Sanches
m.sanches@piasa.fr
Amine Hajji
a.hajji@piasa.fr
Namisse Sahnoune
n.sahnoune@piasa.fr
Nassim Ammiche
n.ammiche@piasa.fr

DIGITAL
COMMUNICATION
MARKETING

Responsable Communication
Jonathan Dureisseix
Tél. : +33 1 53 34 12 36
j.dureisseix@piasa.fr

Assistante Communication et
Digital
Jade Otormin
Tél. : +33 1 53 34 12 88
j.otormin@piasa.fr

Assistante Communication et
Digital
Gaëlle Refloc'h
Tél. : +33 1 53 34 10 15
g.refloch@piasa.fr

**Agnès Renoult
Communication**
Donatienne de Varine
Tél. : +33 1 87 44 25 25
donatienne@agnesrenoult.com

DÉPARTEMENTS

ART MODERNE ET
CONTEMPORAIN - PARIS

Directrice
Florence Laticleu
Tél. : +33 1 53 34 10 03
f.laticleu@piasa.fr

Directrice adjointe
**Laura Wilmotte-
Koufopandelis**
Tél. : +33 1 53 34 13 27
l.wilmotte@piasa.fr

Responsable de ventes
Gabrielle de Soye
Tél. : +33 1 53 34 12 39
g.desoye@piasa.fr

Responsable de ventes
Louise Herail
Tél. : +33 1 53 34 10 02
l.herail@piasa.fr

Responsable de ventes
Mathilde Berenguer Pascot
Tél. : +33 1 53 34 10 18
m.berenguer@piasa.fr

ART MODERNE ET
CONTEMPORAIN - BRUXELLES

Directrice
Sabine Mund
Tél. : +32 496 469 654
s.mund@piasa.fr

ARTS DÉCORATIFS DU XX^e SIÈCLE
ET DESIGN - PARIS

Directeur
Frédéric Chambre
f.chambre@piasa.fr

Directrice adjointe
Marine Sanjou
m.sanjou@piasa.fr
Tél. : +33 1 53 34 10 19

Directrice adjointe
Leslie Marson
l.marson@piasa.fr
Tél. : +33 1 53 34 10 06

Directeur adjoint
Paul Viguié
Tél. : +33 1 45 44 43 54
p.viguié@piasa.fr

Responsable de ventes
Vera Karanova
Tél. : + 33 1 45 44 43 53
v.karanova@piasa.fr

Responsable de ventes
Antoinette Schneider
Tél. : + 33 1 45 44 12 71
a.schneider@piasa.fr

Responsable de ventes
Melanie Steen
Tél. : + 33 1 53 34 12 80
m.steen@piasa.fr

ARTS DÉCORATIFS DU XX^e SIÈCLE
ET DESIGN - BRUXELLES

Valentine Roelants du Vivier
Tél. : +32 478 488 492
v.roelants@piasa.fr

MOBILIER OBJETS D'ART
ARGENTERIE
HAUTE-ÉPOQUE
TABLEAUX ET DESSINS ANCIENS
TIMBRES
VENTES GÉNÉRALISTES
INVENTAIRES
Tél. : +33 1 53 34 10 10

BIJOUX ET MONTRES
Spécialiste sénior
Véronique Tajan
Tél. : +33 1 53 34 12 89
Tél. : +33 6 75 37 82 70
v.tajan@piasa.fr

Spécialiste sénior
Dora Blary
Tél. : +33 1 53 34 13 30
d.blary@piasa.fr

VENTES DIGITALES ONLINE
Jessica Franceschi
Tél. : + 33 1 53 34 12 80
j.franceschi@piasa.fr

PIASA
BELGIQUE

BUREAU DE REPRÉSENTATION
EN BELGIQUE

Co-Directrice
Art Moderne et Contemporain
Sabine Mund
Tél. : +32 496 469 654
s.mund@piasa.fr

Co-Directrice
Design
Valentine Roelants du Vivier
Tél. : +32 478 488 492
v.roelants@piasa.fr

Consultant
Thierry Belenger
Tél. : +32 475 984 038
thierry.belenger@me.com

PIASA S.A.S.

DIRECTRICE GÉNÉRALE
Marie Filippi

VICE-PRÉSIDENT ASSOCIÉ
DIRECTEUR GÉNÉRAL
Frédéric Chambre

DIRECTEUR GÉNÉRAL ADJOINT
Fabien Béjean-Leibenson

SECRETARIAT
Laurence Dussart
Tél. : +33 1 53 34 12 87
l.dussart@piasa.fr

SERVICE JURIDIQUE
Laetitia Merendon
Tél. : +33 1 53 34 12 81
l.merendon@piasa.fr

OFFICE MANAGER
Charlotte Micheels
c.micheels@piasa.fr

PIASA

PIASA
118 rue du Faubourg Saint-Honoré
75008 Paris

Tél. : +33 1 53 34 10 10
Fax : +33 1 53 34 10 11
contact@piasa.fr
www.piasa.fr

Piasa SAS Ventes volontaires aux
enchères publiques
agrément n° 2001-020

INVENTAIRES

Frédéric Chambre
est à votre disposition pour
estimer vos œuvres ou
collections en vue de vente,
partage, dation ou assurance.

COMMISSAIRES PRISEURS

Frédéric Chambre
Leslie Marson

CRÉATION ORIGINALE
Mathieu Mermillon

RÉALISATION GRAPHIQUE
Charly Bassagal, Spplmnts
Marie Eyries, Mewsgraphics

PHOTOGRAPHIES
Xavier Defaix
Guido Lovisolo

