

PIASA

Design **français**

MERCREDI 26 MARS 2025
PIASA



DÉPARTEMENT DESIGN

Directeur
Frédéric Chambre
f.chambre@piasa.fr

Directrice adjointe
Marine Sanjou
m.sanjou@piasa.fr
Tél. : +33 1 53 34 10 19

Directrice adjointe
Leslie Marson
l.marson@piasa.fr
Tél. : +33 1 53 34 10 06

Directeur adjoint
Paul Viguier
Tél. : +33 1 45 44 43 54
p.viguier@piasa.fr

Spécialiste junior
Jessica Franceschi
Tél. : + 33 1 53 34 12 80
j.franceschi@piasa.fr

Responsable de ventes
Vera Karanova
Tél. : + 33 1 45 44 43 53
v.karanova@piasa.fr

Responsable de ventes
Antoinette Schneider
Tél. : + 33 1 45 44 12 71
a.schneider@piasa.fr

Design
français

Vente N° 2261

Enchérissez sur www.piasa.fr



Design français

Vente : Mercredi 26 mars 2025 à 17h

PIASA

118 rue du Faubourg Saint-Honoré 75008 Paris

Exposition publique

Vendredi 21 mars 2025 de 14 à 18 heures

Samedi 22 mars 2025 de 11 à 18 heures

Lundi 24 mars 2025 de 10 à 18 heures

Mardi 25 mars 2025 de 10 à 18 heures

Téléphone pendant l'exposition et la vente

+33 1 53 34 10 10

Enchérissez sur www.piasa.fr





01. Edgar Brandt (1880-1960)
Paire de grilles d'intérieur à décor dit 'aux musiciens'
Fer forgé et bronze doré
Cachet de l'artiste partiellement effacé
Modèle créé vers 1930
H 129 × L 236 × P 35 cm
Bibliographie:
- 'Edgar Brandt, Art Deco ironwork', J. Kahr, Éditions Schiffer, 2010, modèles similaires aux numéros 225-226, 282
- 'Art Deco decorative ironwork', H. Clouzot, Dover Publications, 1997, modèle approchant pl.3
20 000 / 30 000 €



© D.R.

02. Jean-Michel Frank (1895-1941)

Paire de guéridons

Laiton

Édition Comte, Argentine

Modèle créé vers 1935

H 70 x Ø 40 cm

Bibliographie:

- 'Jean-Michel Frank: l'étrange luxe du rien', P-E. Martin-Vivier, Éditions Norma, 2006, modèles similaires pp. 68, 216, 293

- 'Jean-Michel Frank, Adolphe Chanaux', L. D. Sanchez, Éditions du Regard, 2017, modèle similaire p. 249

- 'The Stylemakers, Minimalism and classic modernism 1915-1945', M. A. Teitelbaum, Philip Wilson Publishers, 2010, modèle similaire pp. 206, 237

Un certificat d'authenticité du Comité Jean-Michel Frank en date du 30 juillet 2024 sera remis à l'acquéreur.

20 000 / 30 000 €



02



03

03. Line Vautrin (1913-1997)
Poudrier 'Mes heures perdues'
Bronze doré et verre miroir
Signature incisée 'LINE VAUTRIN' sur l'envers
Modèle créé vers 1946
H 8 x L 8 x P 0,8 cm
3 000 / 4 000 €

04. Mithé Espelt (1923-2020)
Paire de lampes modèle 'Ouroboros'
Céramique émaillée rehaussée d'or, pâte de
verre et textile
Modèle créé dans les années 1970
Pied : H 29 x L 29 x P 8 cm
6 000 / 9 000 €



04



05

05. Mithé Espelt (1923-2020)

Ensemble de huit miroirs

Céramique émaillée rehaussée d'or, pâte de verre et verre miroir

Modèles créés entre 1947 et 1978

Le plus grand : Ø 56 cm

Le plus petit : Ø 15 cm

Bibliographie : 'Mithé Espelt, Le luxe discret du quotidien', A. Candau, Édition Odyssee, 2020, modèles similaires pp. 73, 128, 171

12 000 / 18 000 €

06. Victor Courtray (1896-1987)

Paire de fauteuils

Chêne et textile

Plaque 'COURTRAY' sous l'assise

Modèle créé vers 1940

H 83 x L 83 x P 94 cm

10 000 / 15 000 €



06



07

07. Jacques Tournus (XXe)

Guéridon

Fer patiné et marbre

Modèle créé vers 1950

H 47,5 × Ø 77 cm

Provenance : Acquise directement auprès de la famille de l'artiste par l'actuel propriétaire

2 000 / 3 000 €

08. Victor Courtray (1896-1987)

Paire de chaises

Chêne teinté et paille

Modèle créé vers 1940

H 103 × L 48,5 × P 52 cm

Bibliographie : 'Victor Courtray en Pays basque', Mobilier et Décoration, avril 1949, modèle similaire p.41

3 000 / 4 000 €

08



09. Alexandre Noll (1890-1970)
Sculpture
Ebène
Signature incisée 'A.Noll' sur un côté
Modèle créé vers 1945
H 14,5 x L 8 x P 5,5 cm
Bibliographie: 'Alexandre Noll', O. Jean-Élie et P. Passebon, Éditions du Regard, 1999, modèle similaire p. 86
15 000 / 20 000 €

09





f 10. Jean-Michel Frank (1895-1941)

Paire de tabourets
Fer noirci et cannage
Édition Comte, Argentine
Plaque d'éditeur sur chaque tabouret
Modèle créé vers 1935
H 39 × L 50 × P 38 cm

Bibliographie :

- 'Jean-Michel Frank, Adolphe Chanaux', L. D. Sanchez, Éditions du Regard, 2017, modèle similaire p. 255

- 'Jean-Michel Frank, l'étrange luxe du rien', P-E. Martin-Vivier, Éditions Norma, 2006, modèle similaire p. 355

Un certificat d'authenticité du Comité Jean-Michel Frank en date du 9 octobre 2024 sera remis à l'acquéreur.

25 000 / 35 000 €



10

11. Jean-Michel Frank (1895-1941)

Paire de lampadaires
Fer noirci et textile
Édition Comte, Argentine
Modèle créé vers 1921
H 141 x Ø 25 cm (sans abat-jour)

Bibliographie: 'Jean Michel Frank: l'étrange luxe du rien', P-E Martin-Vivier, Éditions Norma, 2006, modèle similaire p. 82

Un certificat d'authenticité du Comité Jean-Michel Frank en date du 30 juillet 2024 sera remis à l'acquéreur.

30 000 / 40 000 €



12. Jean-Michel Frank (1895-1941)

Paire de tables basses

Fer noir et cuir

Édition Comte, Argentine

Modèle créé vers 1930

H 50,5 x L 60 x P 40 cm

Bibliographie: 'The Stylemakers, Minimalism and classic modernism 1915-1945', M. A. Teitelbaum, Philip Wilson Publishers, 2010, modèles similaires pp. 91, 206, 236

Un certificat d'authenticité du Comité Jean-Michel Frank en date du 30 juillet 2024 sera remis à l'acquéreur.

30 000 / 40 000 €



13. Francis Jourdain (1876-1958)

Plafonnier

Fer forgé, bois et verre

Modèle créé vers 1925

H 45,5 x L 82 x P 57 cm

Bibliographie: 'Jourdain', A. Barré-Despond, Éditions du Regard, 1988, pour des projets de luminaires approchant pp. 279, 310

5 000 / 7 000 €



14. Jacques (1926-2008)
& Dani Ruelland (1933-2010)
Paire de vases dits 'Arbres'
Céramique émaillée
Signature incisée 'Ruelland' sur
l'envers de chaque
Modèle créé vers 1970
H 54 x Ø 6 cm
H 45,5 x Ø 5 cm
Bibliographie: 'Les Ruellands, céramistes', J.-J. &
B. Wattel, Éditions Louvre Victoire, 2014, modèles
similaires pp.176, 196, 200
15 000 / 20 000 €



14



15. André Groult (1884-1966)

Banquette

Bois laqué et textile

Modèle créé vers 1920

H 83 x L 179 x P 80 cm

Provenance : Acquis directement par l'actuel propriétaire à la famille de M. Y., premier propriétaire

12000 / 18000 €





16

16. André Groult (1884-1966)
Fauteuil
Bois laqué, textile et métal chromé
Modèle créé vers 1925
H 81 x L 62 x P 59 cm
4000 / 6000 €

17. Félix Gête (1870-1959)
pour Primavera (Éditeur, XXe)
& Manufacture CAB
(Céramique d'Art de Bordeaux, XXe)
Ensemble de deux vases
Céramique émaillée
Estampille de l'artiste et marqués 'CAB 685
FRANCE' et 'CAB 367 FRANCE'
Modèles créés vers 1930
H 36 x Ø 29 cm
H 30 x Ø 37 cm
3000 / 4000 €



17

18. Jean Besnard (1889-1958)

Coupe
Céramique émaillée
Signature incisée 'Jean Besnard France' sur
l'envers
Modèle créé vers 1930
H 6,5 × Ø 30 cm
2000/3000 €



18

19. Jean Besnard (1889-1958)

Vase
Céramique émaillée
Signature incisée 'Jean Besnard France' sur
l'envers
Modèle créé vers 1930
H 33 × L 30 × P 24 cm
6000/9000 €



19



20. Charlotte Perriand (1903-1999), Le Corbusier
(Charles-Édouard Jeanneret-Gris dit, 1887-1965)
& Pierre Jeanneret (1896-1967)
Table modèle 'B 307'
Acier chromé et verre
Édition Thonet
Modèle créé en 1932
H 72 x L 119 x P 79 cm
Bibliographie : Catalogue commercial Thonet,
n°3311, 1933, p.29
15000 / 20 000 €



20



21. Jean Royère (1909-1981)

Paire de chaises dites 'Rustique'

Chêne cérusé

Modèle créé en 1937

H 78 x L 41,5 x P 45 cm

Bibliographie:

- 'Jean Royère', P.-E. Martin-Vivier, Éditions Norma, 2017, modèles similaires pp. 80, 148 ; variante à garniture en peau p. 81

- 'Jean Royère', Volume 2, Galerie Jacques Lacoste et Galerie Patrick Seguin, 2012, modèle similaire à garniture en peau p. 56

- 'Jean Royère, Décorateur à Paris', Musée des Arts décoratifs / Éditions Norma, 1999, modèles similaires dans une vue de La Dormerie, résidence de l'artiste dans la Forêt de Marly

10 000 / 15 000 €





22. Georges Jouve (1910-1964)

Pichet-vase anthropomorphe dit 'Femme au serpent'

Céramique émaillée

Signature incisée 'Alpha' sur l'envers

Modèle créé vers 1945

H 32,5 x L 14 x P 17 cm

Bibliographie: 'Jouve Céramiste', M. Faré, Éditions Art et Industrie, 1965, pièce de forme similaire p. 52

5000 / 7000 €







23. Jean Desprès (1889-1980)
Coffret
Métal argenté
Monogramme de l'artiste sur le couvercle et
signature à la pointe 'J-Desprès' sur l'envers
Modèle créé vers 1960
H 4 x L 30 x P 19,5 cm
3 000 / 4 000 €



24. Jean Després (1889-1980)
Vase
Métal argenté martelé
Signature à la pointe 'J-Després' sur l'envers
Modèle créé vers 1950
H 9,5 × Ø 7,5 cm
1000 / 1500 €

25. Jean Després (1889-1980)
Coupe
Métal argenté martelé
Signature à la pointe 'J-Després' sur l'envers
Modèle créé vers 1950
H 9 × Ø 11 cm
1000 / 1500 €

26. Jean Després (1889-1980)
Ensemble de trois coupes
Métal argenté martelé
Chaque pièce avec signature à la pointe
'J.Després'
Modèle créé vers 1950
Petites coupes : H 2,5 × Ø 4,5 cm
La plus grande : H 4 × Ø 11 cm
1800 / 2500 €



27. Jean Després (1889-1980)
Seau à glace
Métal argenté martelé
Signature à la pointe 'J-Després' sur l'envers
Modèle créé vers 1950
H 20 × Ø 11 cm
1500 / 2000 €

28. Jean Després (1889-1980)
Seau à champagne
Métal argenté martelé
Poinçon d'orfèvre
Modèle créé vers 1950
H 25 × L 27 × P 21,5 cm
3000 / 4000 €



29. Jean Després (1889-1980)

Plat
Métal argenté
Signature à la pointe 'J-Després' sur l'envers
Modèle créé vers 1950
H 5 x L 21 x P 30 cm
1500 / 2000 €



29

f 30. Boris Jean Lacroix (1902-1984)

Paire de lampes
Métal chromé et verre
Édition Mitis
Estampille d'éditeur sur une lampe
Modèle créé vers 1935
H 50 x Ø 24 cm
4000 / 6000 €



30



31. Jacques Adnet (1900-1984)

Lampe

Métal chromé

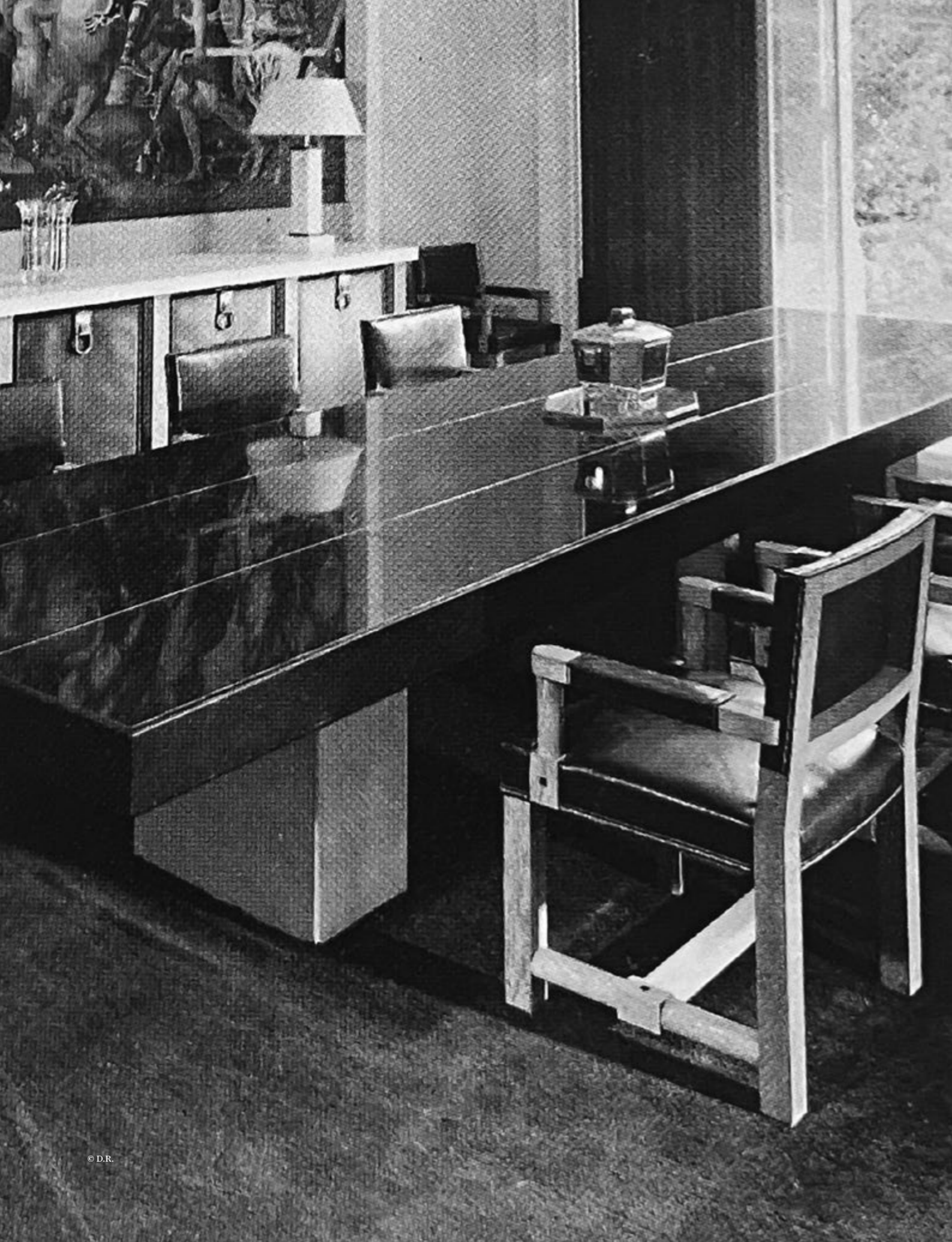
Édition La Compagnie des Arts français

Modèle créé vers 1935

H (variable) 29/48 × L 46 × P 15 cm

Bibliographie: Le Décor d'aujourd'hui, n°19,
octobre-novembre 1936, variante, n.p.

3 000 / 4 000 €



32. Paul Dupré-Lafon (1900-1971)

Paire de fauteuils

Chêne sablé et cuir Hermès d'origine

Modèle créé vers 1938

H 82,5 x L 57 x P 53 cm

Provenance : Collection particulière, France

Bibliographie : 'Dupré-Lafon, décorateur des millionnaires', T. Couvrat, Éditions de l'Amateur, 1990, modèles similaires pp. 152-153

15 000 / 20 000 €



32

33. Paul Dupré-Lafon (1900-1971)

Bibliothèque à trois corps
Acajou, parchemin, bronze doré et verre
Modèle créé vers 1935
H 177 x L 246 x P 38,5 cm

Provenance :

- Sotheby's Monte Carlo, 19 avril 1982, lot 184
- Collection particulière, Paris

Bibliographie : 'Dupré-Lafon, décorateur des millionnaires', T. Couvrat, Éditions de l'Amateur, 1990, notre exemplaire p.114

30 000 / 40 000 €



33



34. Pierre Chareau (1883-1950)

Tabouret modèle MT1015

Sycamore

Modèle créé vers 1927

H 42 x L 51 x P 34 cm

Bibliographie:

- Mobilier et Décoration, avril 1927, modèle similaire p.106

- Art et Décoration, avril 1927, modèle similaire p.110

- Mobilier et Décoration, janvier-juin 1929, modèle similaire p.226

- 'Pierre Chareau, Architecte, un art intérieur', catalogue d'exposition, Éditions du Centre Pompidou, 1994, modèle similaire dans une étude d'intérieur p.175

20 000 / 30 000 €



34



35. Pierre Chareau (1883-1950)

Chaise modèle MF275

Hêtre et textile

Modèle créé vers 1924

H 86 x L 51 x P 48,5 cm

Bibliographie :

- 'Pierre Chareau, Biographie, Exposition, Mobilier', Volume 1, F. Lamond et M. Bédarida, Éditions Norma, 2023, modèles similaires pp.121, 122, 130, 212, 218, 237, 270, 294 et 296
- 'Pierre Chareau, Biographie, Exposition, Mobilier', Volume 2, F. Lamond et M. Bédarida, Éditions Norma, 2023, modèles similaires pp.35, 36, 66, 67, 85, 86, 110, 131, 132, 142, 144 et 145
- Art et Décoration, mai 1932, pp.136, 137 et 140
- 'Pierre Chareau, Architecte, un art intérieur', catalogue d'exposition, Éditions du Centre Pompidou, 1994, modèle similaire pp.10, 140
- Mobilier et Décoration, janvier-juin 1929, modèle similaire pp.223, 224, 229
- 'Pierre Chareau : Architecte-meublier, 1883-1950', M. Vellay et K. Frampton, Éditions du regard, 1984, modèles similaires pp.66, 68, 71, 72, 84 et 316

8 000 / 12 000 €





f 36. Pierre Chareau (1883-1950)

Bar-console
Noyer, sipo et métal
Monogramme 'PC' au feu sous la base
Modèle créé vers 1935
H 77 x L 70 (ouvert : 140) x P 31 cm

Provenance :

- Sotheby's New York, 20th Century works of art, 6 décembre 2002, lot 253A
 - Acquis auprès de cette dernière par l'actuel propriétaire, collection particulière, New York
- 8 000 / 12 000 €**



37. André Groult (1884-1966)
Paire de fauteuils
Sycomore et textile
Modèle créé vers 1914
H 85 x L 80 x P 57 cm
15 000 / 20 000 €





© D.R.

38. André Groult (1884-1966)

Commode

Sycomore, bois laqué, marbre et os
Modèle créé vers 1912

H 85,5 × L 102 × P 50 cm

Bibliographie : La Renaissance de l'Art Français
et des Industries du Luxe, juin 1924, modèle
similaire p. 90

15 000 / 20 000 €







39. Jean Royère (1902-1981)

Table

Noyer et bronze doré

Modèle créé vers 1950

H 72 x L 182 (282 avec allonges) x P 92 cm

Bibliographie : Archives Jean Royère, Galerie

Jacques Lacoste & Galerie Patrick Seguin, dessin

n°3.341 pour un modèle similaire

30 000 / 40 000 €



39

40. Jean Royère (1902-1981)

Suite de huit chaises

Acajou et bronze doré

Modèle créé vers 1945

H 100 x L 47 x P 50 cm

Provenance : Modèle réalisé pour la salle à manger
de la préfecture d'Oran, Algérie

Bibliographie : 'Jean Royère', P.-E. Martin-Vivier,
Éditions Norma, 2017, modèles similaires dans un
projet préparatoire de salle à manger reproduit p.118

60 000 / 90 000 €





41. Jean Royère (1902-1981)

Buffet

Noyer, laiton doré et frêne

Modèle créé vers 1955

H 80 x L 180 x P 46 cm

Provenance : Commande réalisée pour la famille Fernandini

Bibliographie :

- Archives Jean Royère, Galerie Jacques Lacoste & Galerie Patrick Seguin, plan d'exécution n°5.641 de notre exemplaire pour Monsieur F., vers 1955

- 'Jean Royère', Volume 2, Galerie Jacques Lacoste et Galerie Patrick Seguin, 2012, modèle similaire p.74

30 000 / 40 000 €



41



42



43

42. Jacques Adnet (1900-1984)

Table d'appoint à plateau amovible

Laiton, cuir et verre

Modèle créé vers 1950

H 55,5 x L 65,5 x P 45 cm

Bibliographie: 'Jacques Adnet', A.-R. Hardy et G. Millet, Éditions de l'Armateur, 2009/2014, variante version porte-bagages p.227

2 000 / 3 000 €

43. Jacques Adnet (1900-1984)

Paire de chenets

Laiton et métal

Modèle créé vers 1950

H 32 x L 20,5 x P 27,5 cm

Bibliographie: 'Jacques Adnet', A.-R. Hardy et G. Millet, Éditions de l'Armateur, 2009/2014, modèle similaire p.223

1 000 / 1 500 €

44. Jacques Adnet (1900-1984)

Fauteuil à bascule

Cuir, métal et laiton

Modèle créé vers 1955

H 100 x L 71 x P 80 cm

4 000 / 6 000 €



44



45



46

45. Mathieu Matégot (1910-2001)

Paire de tables gigognes
Métal, verre gravé et laiton
Modèle créé vers 1956
H 39 × L 43 × P 39,5 cm
H 32,5 × L 44 × P 38 cm

Bibliographie: 'Mathieu Matégot', P. Favardin,
Éditions Norma, 2014, modèle similaire p. 98

5 000 / 7 000 €

46. Mathieu Matégot (1910-2001)

Paire de tables gigognes
Métal, verre gravé et laiton
Modèle créé vers 1956
H 39 × L 45 × P 39 cm
H 32,5 × L 44 × P 38 cm

Bibliographie: 'Mathieu Matégot', P. Favardin,
Éditions Norma, 2014, modèle similaire p. 98

5 000 / 7 000 €

47. Pierre Guariche (1926-1995)

Lampadaire modèle G2
Métal laqué, laiton et textile
Édition Disderot
Modèle créé en 1951
H 165 (variable) × L 39 × P 33 cm

Bibliographie:

- 'Pierre Guariche', D. Jacob, L. Blaisse et
A. Jauneau, Éditions Norma, 2020, modèle
similaire pp. 43, 45, 80, 335, 340

- 'Design français 1950', P. Cuisinier, Flammarion /
Éditions Pascal Cuisinier, 2024, modèle similaire
p. 147

8 000 / 12 000 €



47

48. Paule Leleu (1906-1987)

Tapis
Laine
Signé dans la trame
Modèle créé vers 1940
Ø 266 cm
4000/6000 €



48



49

49. Jacques Quinet (1918-1992)

Suspension
Laiton patiné, métal laqué et verre
Modèle créé vers 1966
H 142 x Ø 64 cm
Provenance : Modèle réalisé pour le campus
universitaire de Beaulieu, Rennes, France
6000/9000 €



50



© D.R.

50. Jean Besnard (1889-1958)

Lampe
Céramique émaillée et laiton
Signée 'JB France' sur l'envers
Modèle créé vers 1930
Pied : H 29 x Ø 15 cm
Avec abat-jour : H 43 x Ø 25,5 cm
4 000 / 6 000 €

51. Jules Leleu (1883-1961)

Table
Bronze doré, bois et verre
Modèle créé vers 1950
H 73 x L 210,5 x P 111 cm
8 000 / 12 000 €



51



52



© D.R.

52. Line Vautrin (1913-1997)

Miroir
Talosel et verre miroir
Signature incisée 'LINE VAUTRIN' sur l'envers
Modèle créé vers 1950
H 12,5 x L 10,5 x P 2 cm
5000 / 7000 €

53. Travail français (XXe)

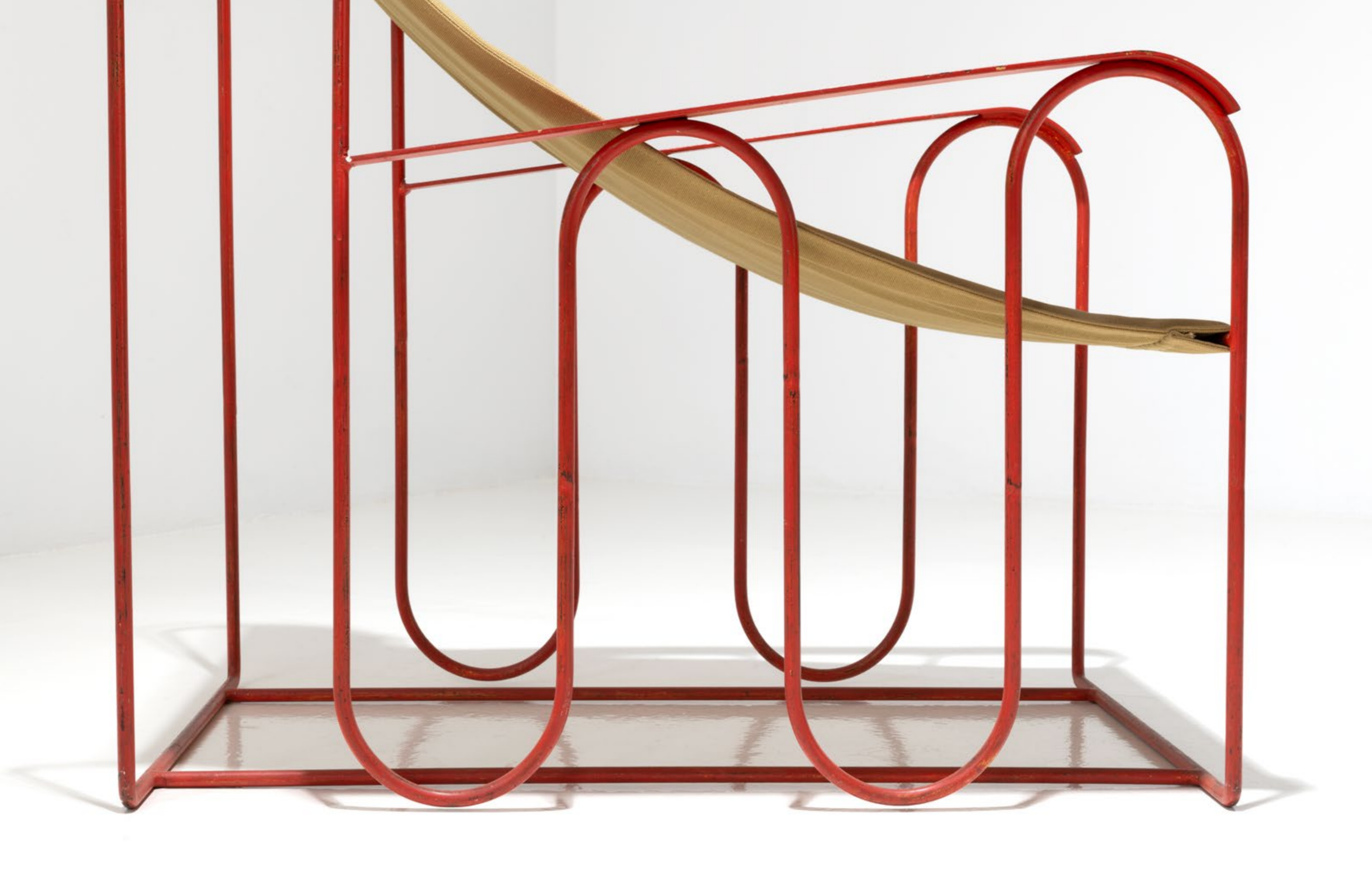
Lampe
Talosel et textile
Modèle créé vers 1965
Pied : H 25 x Ø 16,5 cm
Avec abat-jour : H 42 x Ø 35,5 cm
2000 / 3000 €



53

54. Mathieu Matégot (1910-2001)
Lampadaire-étagère
Tôle perforée laquée, laiton et textile
Modèle créé vers 1955
H 198 (variable) × L 81 × P 30 cm
Bibliographie: 'Mathieu Matégot', P. Favardin,
Éditions Norma, 2014, modèle similaire p.197
4000 /6000€







f 55. Jean Royère (1902-1981)

Paire de fauteuils modèle 'Ondulation' ou 'Serpentin'

Métal laqué et textile

Modèle créé vers 1949

H 81 x L 58 x P 79 cm

Provenance:

- DeLorenzo Gallery, New York

- Collection particulière, New York

Bibliographie:

- 'Jean Royère', Volume 1, Galerie Jacques Lacoste et Galerie Patrick Seguin, 2012, modèle similaire pp. 242-245

- 'Jean Royère, décorateur à Paris', Éditions Norma / Musée des Arts décoratifs de Paris, 1999, modèle similaire dans une vue du jardin de la Dormerie, résidence secondaire de l'artiste, p. 74

50 000 / 70 000 €



55



56

f 56. Jean Royère (1902-1981)

Jardinière

Fer forgé patiné

Modèle créé vers 1940

H 93,5 x L 55 x P 95,5 cm

Provenance :

- DeLorenzo Gallery, New York

- Collection particulière, New York

Bibliographie : 'Jean Royère, Mobilier', P. Passebon,
Galerie du Passage, 1993, modèle similaire p.57

7 000 / 9 000 €

57. Jean Royère (1902-1981)

Paire de fauteuils modèle 'Corbeau'

Noyer et textile

Modèle créé vers 1950

H 77 x L 83 x P 84 cm

Provenance : Collection particulière, Le Caire,
Egypte

Bibliographie : Mobilier et Décoration, octobre
1951, modèle similaire dans un salon pour le
Docteur S., illustré p.12

30 000 / 40 000 €



57



58. Jean Royère (1902-1981)
Paire de chevets modèle dit 'Grand croisillon'
Chêne
Modèle créé vers 1950
H 55 x L 49,5 x P 31 cm
Provenance : Galerie Jacques Lacoste et Galerie
Patrick Seguin, Paris, France
Bibliographie : Archives Jean Royère, Galerie
Jacques Lacoste & Galerie Patrick Seguin, dessin
n°4.456 pour un modèle similaire
28 000 / 35 000 €



58



59. Jean Royère (1902-1981)

Coiffeuse

Marqueterie de paille et laiton

Modèle créé vers 1952

H 45 x L 186,5 x P 44 cm

Provenance:

- Commande réalisée pour M. Philbert, France, vers 1952

- Galerie Jacques Lacoste et Galerie Patrick Seguin, Paris, France

Bibliographie:

- 'Jean Royère, Lignes, formes, couleurs', Galerie Jacques Lacoste, 2022, notre exemplaire pp.33, 36-37, 200-201

- Archives Jean Royère, Galerie Jacques Lacoste & Galerie Patrick Seguin, bleu N° VIII 48 pour un modèle de coiffeuse basse, vers 1953

- Archives Jean Royère, Galerie Jacques Lacoste & Galerie Patrick Seguin, plan d'exécution N° 4.410 pour un modèle de coiffeuse basse, vers 1952

- Archives Jean Royère, Galerie Jacques Lacoste & Galerie Patrick Seguin, plan d'exécution N° 4.947 pour un modèle de coiffeuse basse à marqueterie de paille, vers 1954

50 000 / 70 000 €



59



60. Jean Royère (1902-1981)

Paire de chaises à bras modèle "Trèfle"

Chêne et textile

Modèle créé vers 1950

H 81 x L 57 x P 57 cm

Provenance : Collection particulière, Le Caire, Égypte

Bibliographie :

- 'Jean Royère, Mobilier', P. Passebon, Galerie du Passage, 1993, modèle similaire p. 41
 - 'Jean Royère', P.-E. Martin-Vivier, Éditions Norma, 2017, modèle similaire pp. 174, 185 ; variante chaise pp. 158, 176
 - 'Jean Royère, Lignes, formes, couleurs', Galerie Jacques Lacoste, 2022, dessins préparatoires pour deux projets de salon pp. 271, 278
 - 'Jean Royère', Volume 2, Galerie Jacques Lacoste et Galerie Patrick Seguin, 2012, modèle similaire p. 53
- 25 000 / 35 000 €**

61. Jean Royère (1902-1981)

Paire de chaises à bras modèle "Trèfle"

Chêne et textile

Modèle créé vers 1950

H 81 x L 57 x P 57 cm

Provenance : Collection particulière, Le Caire, Égypte

Bibliographie :

- 'Jean Royère, Mobilier', P. Passebon, Galerie du Passage, 1993, modèle similaire p. 41
 - 'Jean Royère', P.-E. Martin-Vivier, Éditions Norma, 2017, modèle similaire pp. 174, 185 ; variante chaise pp. 158, 176
 - 'Jean Royère, Lignes, formes, couleurs', Galerie Jacques Lacoste, 2022, dessins préparatoires pour deux projets de salon pp. 271, 278
 - 'Jean Royère', Volume 2, Galerie Jacques Lacoste et Galerie Patrick Seguin, 2012, modèle similaire p. 53
- 25 000 / 35 000 €**



60



61





62. Jean Royère (1902-1981)

Table modèle 'Ondulation'

Chêne

Modèle créé vers 1955

H 74 x L 110,5 x 110,5 cm

Provenance : Collection particulière, Le Caire, Égypte

Bibliographie :

- 'Jean Royère, Mobilier', P. Passebon, Galerie du Passage, 1993, modèle à plateau rond p. 41

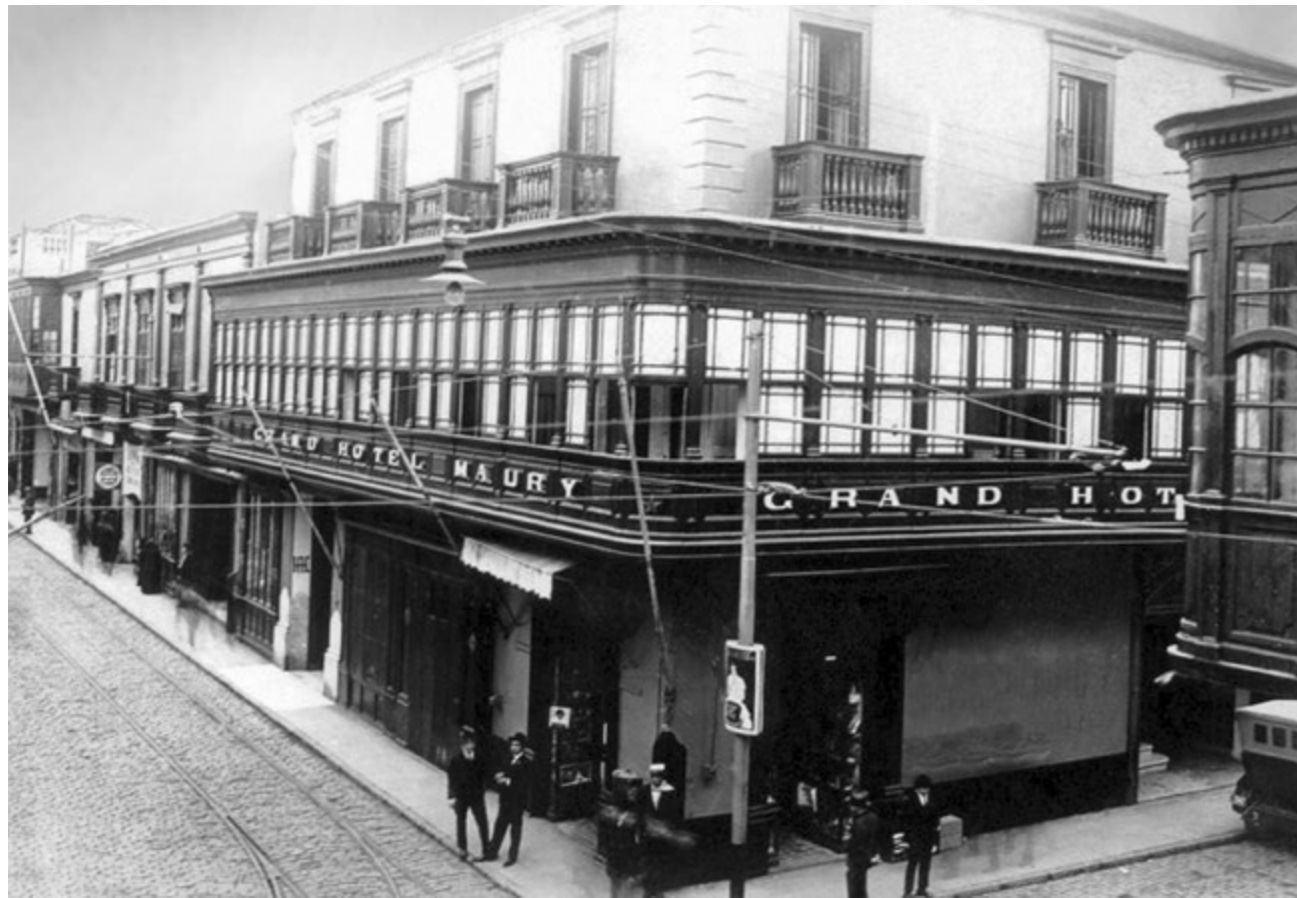
- 'Jean Royère, Lignes, formes, couleurs', Galerie Jacques Lacoste, 2022, modèle à plateau rond pp. 49, 218-219

- 'Jean Royère', Volume 2, Galerie Jacques Lacoste et Galerie Patrick Seguin, 2012, variante rectangulaire p. 68

25 000 / 35 000 €



62



© D.R.



63

63. Jean Royère (1902-1981)
Paire de tables basses
Acajou
Modèle créé vers 1955
H 45 x L 88 x P 44,5 cm
Provenance : Modèle réalisé pour l'aménagement
de l'Hôtel Maury, Lima, Pérou
12 000 / 18 000 €



© D.R.



f 64. Jean Royère (1902-1981)

Ensemble composé d'un canapé et d'une paire de fauteuils modèle 'Écusson'

Chêne et textile

Modèles créés vers 1950

Canapé: H 73 x L 123,5 x P 75 cm

Fauteuils: H 73 x L 68 x P 70 cm

Provenance:

- Galerie Patrick Seguin, Paris

- Collection particulière, Londres

Bibliographie:

- 'Jean Royère', Volume 1, Galerie Jacques Lacoste et Galerie Patrick Seguin, 2012, notre ensemble p. 290, modèles similaires dans un dessin préparatoire reproduit p. 291

- 'Jean Royère', P.-E. Martin-Vivier, Éditions Norma, 2017, modèles similaires dans une vue du hall de l'Hôtel Capitole, Beyrouth, p. 156

150 000 / 200 000 €





65

66

f 65. Jean-Michel Frank (1895-1941)

Guéridon

Chêne

Frappé sous le plateau du numéro '19825'

Modèle créé vers 1935

H 63 x Ø 40,5 cm

Bibliographie :

- 'Jean Michel Frank: l'étrange luxe du rien', P-E Martin-Vivier, Éditions Norma, 2006, modèle similaire pp. 192, 253

- 'Jean-Michel Frank, Adolphe Chanaux', L.-D. Sanchez, Éditions du Regard, 2017, modèle similaire p. 249

Un certificat d'authenticité du Comité Jean-Michel Frank en date du 16 août 2024 sera remis à l'acquéreur.

15 000 / 20 000 €

f 66. Jean-Michel Frank (1895-1941)

Guéridon

Ébène

Frappé sous le plateau du numéro '19824'

Modèle créé vers 1935

H 63 x Ø 40,5 cm

Bibliographie :

- 'Jean Michel Frank: l'étrange luxe du rien', P-E Martin-Vivier, Éditions Norma, 2006, modèle similaire pp. 192, 253

- 'Jean-Michel Frank, Adolphe Chanaux', L.-D. Sanchez, Éditions du Regard, 2007, modèle similaire p. 249

Un certificat d'authenticité du Comité Jean-Michel Frank en date du 16 août 2024 sera remis à l'acquéreur.

15 000 / 20 000 €

67. Jean Royère (1902-1981)

Paire de fauteuils bridge

Bois laqué et textile

Modèle créé vers 1950

H 100 x L 57 x P 53 cm

Provenance : Collection particulière, Le Caire, Égypte

20 000 / 30 000 €



67



f 68. Jean-Michel Frank (1895-1941)

Bureau-console

Fer noirci, cuir et laiton

Édition Comte, Argentine

Plaque d'éditeur sous le plateau

Modèle créé vers 1935

H 78 x L 120 x P 50 cm

Bibliographie:

- 'Jean-Michel Frank, Adolphe Chanaux', L. D. Sanchez, Éditions du Regard, 2017, modèle similaire p. 151

- 'The Stylemakers, Minimalism and classic modernism 1915-1945', M.A. Teitelbaum, Philip Wilson Publishers, 2010, modèle similaire pp. 232-233

Un certificat d'authenticité du Comité Jean-Michel Frank en date du 23 octobre 2024 sera remis à l'acquéreur.

25 000 / 35 000 €



68

69. Jean-Michel Frank (1895-1941)

Paire de fauteuils
Fer noirci et cuir
Édition Comte, Argentine
Modèle créé vers 1930
H 88 x L 60 x P 67 cm

Bibliographie :

- 'Jean Michel Frank : l'étrange luxe du rien', P-E Martin-Vivier, Éditions Norma, 2006, modèle similaire p.204 dans une vue de l'appartement de Templeton Crocker

- 'Jean-Michel Frank, Adolphe Chanaux', L. D. Sanchez, Éditions du Regard, 2017, modèles similaires pp.145-146, 261

- 'Jean-Michel Frank', Galerie Vallois, 2006, catalogue publié pour la Biennale des Antiquaires, modèle similaire, n.p.

Un certificat d'authenticité du Comité Jean-Michel Frank en date du 16 août 2024 sera remis à l'acquéreur.

18 000 / 25 000 €

70. Jean-Michel Frank (1895-1941)

Canapé
Fer noirci et cuir
Édition Comte, Argentine
Modèle créé vers 1930
H 88 x L 121 x P 67 cm

Bibliographie :

- 'Jean Michel Frank : l'étrange luxe du rien', P-E Martin-Vivier, Éditions Norma, 2006, modèle similaire p.125

- 'Jean-Michel Frank, Adolphe Chanaux', L. D. Sanchez, Éditions du Regard, 2017, modèles similaires pp.145, 268

Un certificat d'authenticité du Comité Jean-Michel Frank en date du 16 août 2024 sera remis à l'acquéreur.

12 000 / 18 000 €



69



70





f 71. Jean-Michel Frank (1895-1941)

Paire de consoles

Métal et rotin

Édition Comte, Argentine

Modèle créé vers 1932

H 78,5 x L 99 x P 26,5 cm

Bibliographie:

- 'Jean-Michel Frank, Adolphe Chanaux', L. D. Sanchez, Éditions du Regard, 2017, modèles similaires pp.12, 96

- 'Jean Michel Frank : l'étrange luxe du rien', P-E Martin-Vivier, Éditions Norma, 2006, modèle similaire à plateau en osier p.314

- 'Jean-Michel Frank', B. et C. Vallois, Galerie Vallois, 2006, catalogue d'exposition, modèle similaire à plateau en terre cuite, n.p.

Un certificat d'authenticité du Comité Jean-Michel Frank en date du 5 février 2025 sera remis à l'acquéreur.

50 000 / 70 000 €



71



72



73

72. Jean Besnard (1889-1958)
Plat
Céramique émaillée
Signé 'Jean Besnard France' sur l'envers
Modèle créé vers 1930
H 5,5 x Ø 35,5 cm
2000 / 3000 €

73. Jean Besnard (1889-1958)
Plat
Céramique émaillée
Signé 'Jean Besnard' et daté '1925' sur l'envers
Modèle créé en 1925
H 4 x Ø 36 cm
2000 / 3000 €

74. Jean Besnard (1889-1958)
Lampe
Céramique émaillée
Signature incisée 'Jean Besnard' sur l'envers
Modèle créé vers 1930
Pied : H 26 x Ø 22 cm
Avec abat-jour : H 50 x Ø 40 cm
6000 / 9000 €



74



© D.R.

75. Jean Royère (1902-1981)
Chaise modèle 'Croisillon'
Acajou et textile
Modèle créé en 1936
H 73,5 × L 47 × P 47 cm
Bibliographie :
- 'Jean Royère', Volume 1, Galerie Jacques Lacoste et Galerie Patrick Seguin, 2012, modèle similaire p. 230
- 'Jean Royère', Volume 2, Galerie Jacques Lacoste et Galerie Patrick Seguin, 2012, modèle similaire p. 55
- 'Jean Royère', P.-E. Martin-Vivier, Éditions Norma, 2017, modèles similaires pp. 43, 130
- 'Jean Royère, Lignes, formes, couleurs', Galerie Jacques Lacoste, 2022, modèle similaire pp. 140, 155
8 000 / 12 000 €



75

76



76. Jean Royère (1902-1981)
Miroir
Chêne et verre miroir
Modèle créé vers 1950
H 68 x L 68 x P 10,5 cm
6000 / 9000 €

77. Charles Ramos (né en 1925)
Paire de fauteuils
Chêne et textile
Édition Erton
Modèle créé vers 1950
H 78 x L 74 x P 70 cm
4000 / 6000 €

77





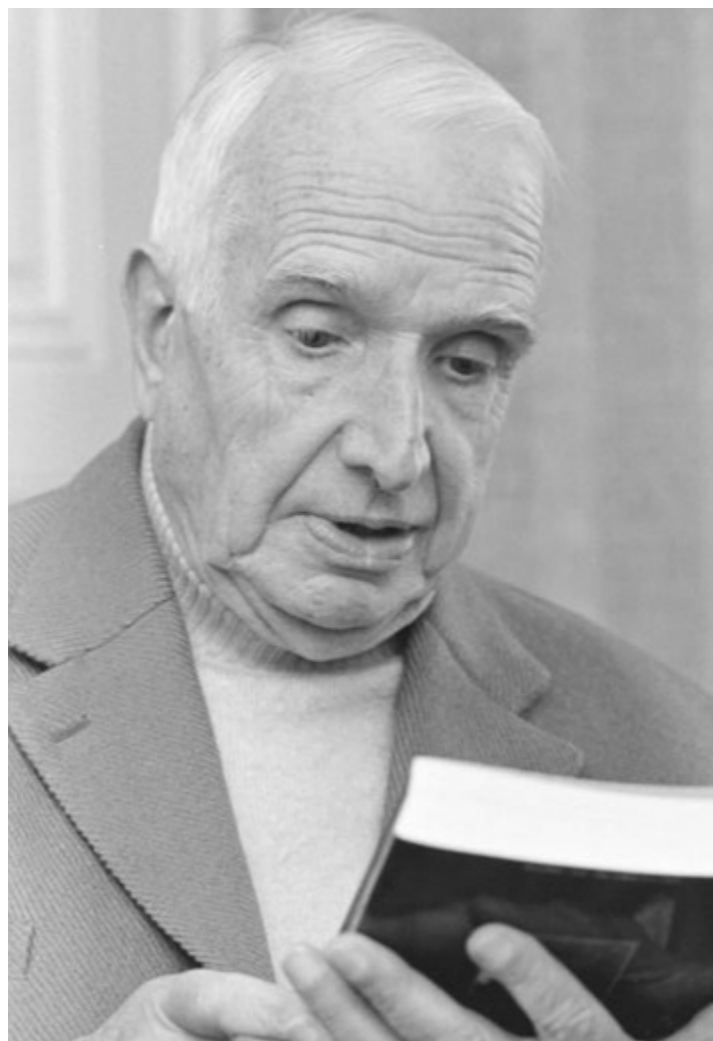
78

78. André Sornay (1902-2000)
Cabinet à bureau escamotable
Acajou, frêne et laiton
Modèle créé vers 1940
H 181 x L 90 x P 40,5 (ouvert: 140) cm
4 000 / 6 000 €

79. André Sornay (1902-2000)
Fauteuil
Citronnier et laiton
Marquage au feu 'Sornay France Étranger'
Modèle créé vers 1930
H 83 x L 71 x P 80 cm
3 000 / 4 000 €



79



© D.R.

80. André Sornay (1902-2000)
Fauteuil
Acajou et textile
Modèle créé en 1932
H 85 x L 51 x P 63 cm
5000/7000€



80



André Aleth Masson

André Aleth Masson est né André Masson, en 1919 au pied de la tour Solidor à Saint-Malo, face à la mer, un soir de grand bal. Ce lieu de naissance improvisé fut prémonitoire, au regard de ce que sa vie d'homme, de père et d'artiste a semblé être une ivresse de travail, d'enfants, de couleurs et de mouvements arrondis, une danse effrénée telle une valse dans laquelle sa femme Denise n'a cessé de tourner avec lui.

Après des études à l'école de céramique de Fontcarrade où il rencontre César, puis à l'école des beaux-arts de Paris, la Galerie M.A.I lui offre sa première exposition personnelle en 1952 et lui permet de présenter ses premières pièces, dont la carafe « Cocotte » et le vase « Chat », qui lui apportent rapidement du succès, présentées sur les meubles de Jean Prouvé, de Pierre Guariche ou de Charlotte Perriand. Il y fait la connaissance d'André Borderie en 1953 avec qui il se lie d'amitié, puis de Pierre et Véra Székely qui y exposent également. S'en suivent deux autres expositions personnelles en 1955 puis en 1961.

Il aimait la terre, était passionné d'architecture et travaillait toujours seul. D'abord dans ses modestes ateliers parisiens, rue de Savoie et impasse Briare, puis dans un grand espace qu'André Borderie lui avait trouvé près de chez lui, à Barbery dans la région de Senlis où il s'installa au début des années 1960.

Il se présentait comme un céramiste, et non comme un potier, cherchant à échapper à la destinée utilitaire de ses pièces en imaginant des œuvres aux formes et aux volumes inédits. L'une de ses signatures consistait à créer des jeux de contrastes entre des couvertes striées, craquelées, sombres, lisses ou en relief, et des couleurs intérieures plus vibrantes faites de jaune, d'orange ou de bleu éclatant.

Ses lampes iconiques du début des années 1960 sont alors des sculptures lumineuses à éclairage indirect dont la fonction disparaît au profit de l'espace qu'elles enveloppent.

Dans les années 1970, devenu membre actif du « Mur vivant », il compose de grands panneaux en céramique aux dessins géométriques souvent polychromes, destinés à être intégrés à l'architecture et dont le chef-d'œuvre, dessiné par André Borderie pour le hall de la tour EDF de La Défense, occupait plus de 200m² de murs en céramique émaillée au platine.

Partisan de la pièce unique, il ne reproduisait que très rarement les œuvres qui rencontraient un succès certain, cherchant sans transiger à expérimenter les cuissons, les mélanges, les matières et les formes.

En 1978, ayant ajouté « Aleth » à son patronyme pour se distinguer du peintre surréaliste homonyme, il retourne s'installer sur les terres de son enfance à Saint-Malo intramuros, et s'adonne alors à la céramique peinte, à la gravure et à la peinture qu'il présente aux côtés des œuvres de Denise, peintre depuis toujours dans une galerie qu'ils nomment « Le Mur ».

Il disparaît en 2009 dans un univers joyeux, coloré et plein d'humour qu'il a créé tout au long de sa vie autour de ses 7 enfants.

Les œuvres d'André Aleth Masson sont vivantes. Leurs propriétaires s'en séparent rarement, préférant profiter de l'affection et de la joie qu'elles procurent au quotidien dans un rapport intime ou les transmettant précieusement à leurs descendants, comme si elles avaient toujours fait parties de la famille.

Les pièces proposées dans cette vacacion s'échelonnent de 1954 à 1985, et permettent d'explorer les différents mediums qu'il a pu expérimenter.

La couleur pour fil rouge, toujours.



81. André-Aleth Masson (1919-2009)

Lampe dite 'Cratères'

Céramique émaillée

Signature incisée 'MASSON' sur l'envers

Modèle créé en 1962

H 25 x L 71 x P 15 cm

Bibliographie: 'André Aleth Masson : Céramiste, peintre et sculpteur', T. Leporrier, TL Éditeur, 2011, modèle similaire pp.160-163

20 000 / 30 000 €



81



© D.R.

82. André-Aleth Masson (1919-2009)

Lampe dite 'Atlas'
Céramique émaillée
Double signature incisée 'MASSON' sur l'envers
et sur la panse
Modèle créé vers 1961
H 44 x Ø 14 cm
Bibliographie: 'André Aleth Masson: Céramiste,
peintre et sculpteur', T. Leporrier, TL Éditeur,
2011, modèle similaire p.167
8000/12000€

82





83. André-Aleth Masson (1919-2009)
'Gueule de crapaud'
Céramique émaillée
Modèle créé vers 1960
H 8 x L 19 x P 12 cm
3 000 / 4 000 €



83



84

85

84. André-Aleth Masson (1919-2009)
Cendrier dit 'Cheminée'
Céramique émaillée
Modèle créé vers 1955
H 13 x L 10 x P 9 cm
Bibliographie: 'André Aleth Masson: Céramiste, peintre et sculpteur', T. Leporrier, TL Éditeur, 2011, modèles similaires illustrés p. 43
2000 / 3000 €

85. André-Aleth Masson (1919-2009)
Cendrier dit 'Cheminée'
Céramique émaillée
Modèle créé vers 1955
H 15 x L 8 x P 8 cm
Bibliographie: 'André Aleth Masson: Céramiste, peintre et sculpteur', T. Leporrier, TL Éditeur, 2011, modèles similaires illustrés p. 43
2000 / 3000 €

86. André-Aleth Masson (1919-2009)
Plat
Céramique émaillée
Triskel incisé et situé 'Chez H et L à Jasson', 'Paris' et daté '1957' sur l'envers
Modèle créé vers 1957
H 5,5 x L 62 x P 21,5 cm
4000 / 6000 €



86



© DENISE MASSON

87. André-Aleth Masson (1919-2009)
Lampe
Céramique émaillée
Modèle créé vers 1960
H 26 x Ø 16 cm
5000/7000 €





88



89

88. André-Aleth Masson (1919-2009)
Cendrier dit 'Cheminée'
Céramique émaillée
Signature incisée 'Masson' sur l'envers
Modèle créé vers 1955
H 13 x L 10 x P 9 cm
Bibliographie: 'André Aleth Masson : Céramiste, peintre et sculpteur', T. Leporrier, TL Éditeur, 2011, modèles similaires illustrés p. 43
2000 / 3000 €

89. André-Aleth Masson (1919-2009)
Cendrier dit 'Cheminée'
Céramique émaillée
Signature incisée 'Masson'
Modèle créé vers 1955
H 15 x L 8 x P 8 cm
Bibliographie: 'André Aleth Masson : Céramiste, peintre et sculpteur', T. Leporrier, TL Éditeur, 2011, modèles similaires illustrés p. 43
2000 / 3000 €

90. André-Aleth Masson (1919-2009)
Lampe dite 'Atlas'
Céramique émaillée
Signature incisée 'MASSON' sur l'envers
Modèle créé vers 1961
H 44 x Ø 14 cm
Bibliographie: 'André Aleth Masson : Céramiste, peintre et sculpteur', T. Leporrier, TL Éditeur, 2011, modèle similaire p. 167
8000 / 12000 €



90



91

91. André-Aleth Masson (1919-2009)
Plat
Céramique émaillée
Signature incisée 'A MASSON' sur l'envers
Modèle créé vers 1958
H 8 x Ø 38 cm
5000 / 7000 €



92

92. André-Aleth Masson (1919-2009)
Composition, 1971
Céramique émaillée
Signée 'Masson' en bas à gauche
Annoté au dos 'Provenance : Bernard et
Claudette LEPORTIER, 1971-2018 / Thomas
Leporrier, 2018'
Modèle créé en 1971
H 79 x L 88 x P 2,5 cm
Bibliographie : 'André Aleth Masson : Céramiste,
peintre et sculpteur', T. Leporrier, TL Éditeur, 2011,
notre exemplaire en couverture et illustré p. 201
15000 / 20 000 €



93

93. André-Aleth Masson (1919-2009)

Sans titre

Acrylique sur papier

Signée et datée en bas à droite 'A A L MASSON 85'

Modèle créé en 1985 et réalisée d'après un panneau en céramique créé en 1976

Sans cadre: H 64 x L 49 cm

Avec cadre: H 84 x L 69 x P 1,5 cm

Bibliographie: 'André Aleth Masson: Céramiste, peintre et sculpteur', T. Leporrier, TL Éditeur, 2011, œuvre reproduite p. 247 et panneau original reproduit p. 195

1000/1500 €

94. André-Aleth Masson (1919-2009)

Maquette

Papier plié et gouaché

Modèle créé vers 1980

H 32,5 x L 27 x P 21 cm

Bibliographie: 'André Aleth Masson: Céramiste, peintre et sculpteur', T. Leporrier, TL Éditeur, 2011, modèle de la même série p. 8

1000/1500 €



94



95

95. André-Aleth Masson (1919-2009)

Vide-poches
Céramique émaillée
Signature incisée 'Masson' et situé 'Barbery Oise' sur l'envers
Modèle créé vers 1963
H 10,5 x L 30 x P 28,5 cm
Bibliographie: 'André Aleth Masson: Céramiste, peintre et sculpteur', T. Leporrier, TL Éditeur, 2011, pièce de forme similaire à variante de motifs et de couleurs p.176-177
4000 / 6000 €

96. André-Aleth Masson (1919-2009)

Vase-pichet dit 'Chat'
Céramique émaillée
Signature incisée 'A Masson' sur l'envers
Modèle créé en 1952
H 27,5 x L 15 x P 11 cm
Bibliographie: 'André Aleth Masson: Céramiste, peintre et sculpteur', T. Leporrier, TL Éditeur, 2011, modèle similaire p.133
2500 / 3500 €



96



© DENISE MASSON

97

97. André-Aleth Masson (1919-2009)

Plat
Céramique émaillée
Signature incisée 'Masson' et daté '57' sur
l'envers
Modèle créé en 1957
H 10 x Ø 37,5 cm
Bibliographie: 'André Aleth Masson: Céramiste,
peintre et sculpteur', T. Leporrier, TL Éditeur,
2011, notre exemplaire p.149
6000 / 8000 €

98. André-Aleth Masson (1919-2009)

Moulage préparatoire pour un projet de
cheminée
Plâtre
Modèle créé vers 1980
H 26 x L 50 x P 11 cm
2000 / 3000 €



98



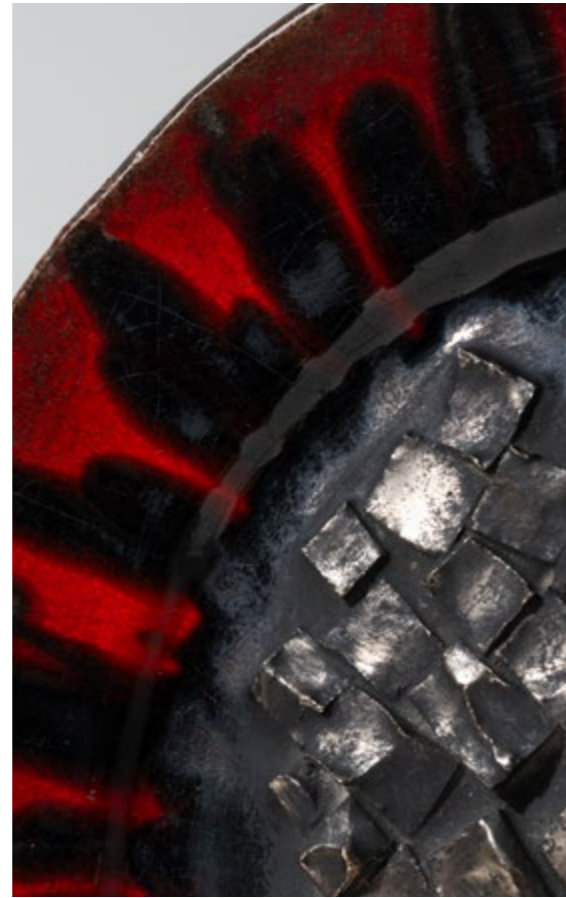
99

99. André-Aleth Masson (1919-2009)
Panneau décoratif
Céramique émaillée
Signé 'Masson' au crayon et daté '8/59' au dos
13 x 25 cm (sans cadre)
H 20,5 x L 32,5 x P 3 cm (avec cadre)
1000 / 1500 €

100. André-Aleth Masson (1919-2009)
Sculpture
Céramique émaillée
Signature incisée 'MASSON' au dos
Modèle créé vers 1980
H 16 (34 avec socle) x L 22 x P 6,5 cm
2000 / 3000 €



100



101

101. André-Aleth Masson (1919-2009)
Plat
Céramique émaillée
Signé 'André Aleth MASSON' et daté '86'
sur l'envers
Modèle créé en 1986
H 4 x Ø 44 cm
3 000 / 4 000 €

102. André-Aleth Masson (1919-2009)
Sculpture
Céramique émaillée au platine
Signature incisée 'A MASSON', datée '78' et
numérotée '2/20' sur l'envers
Modèle créé en 1978
H 22 x L 33 x P 18 cm
3 000 / 4 000 €



102



103. André-Aleth Masson (1919-2009)

Lampe

Céramique émaillée

Signature incisée 'A MASSON' sur l'envers

Modèle créé vers 1963

H 76 x L 16,5 x P 18 cm

Bibliographie: 'André Aleth Masson : Céramiste, peintre et sculpteur', T. Leporrier, TL Éditeur, 2011, modèle similaire p.169

15 000 / 20 000 €



103



104. André-Aleth Masson (1919-2009)

Lampe
Céramique émaillée
Signature marquée 'A Masson Barbery' et datée
'66' sur l'envers
Modèle créé en 1966
H 57 x Ø 16,5 cm
12 000 / 18 000 €



104

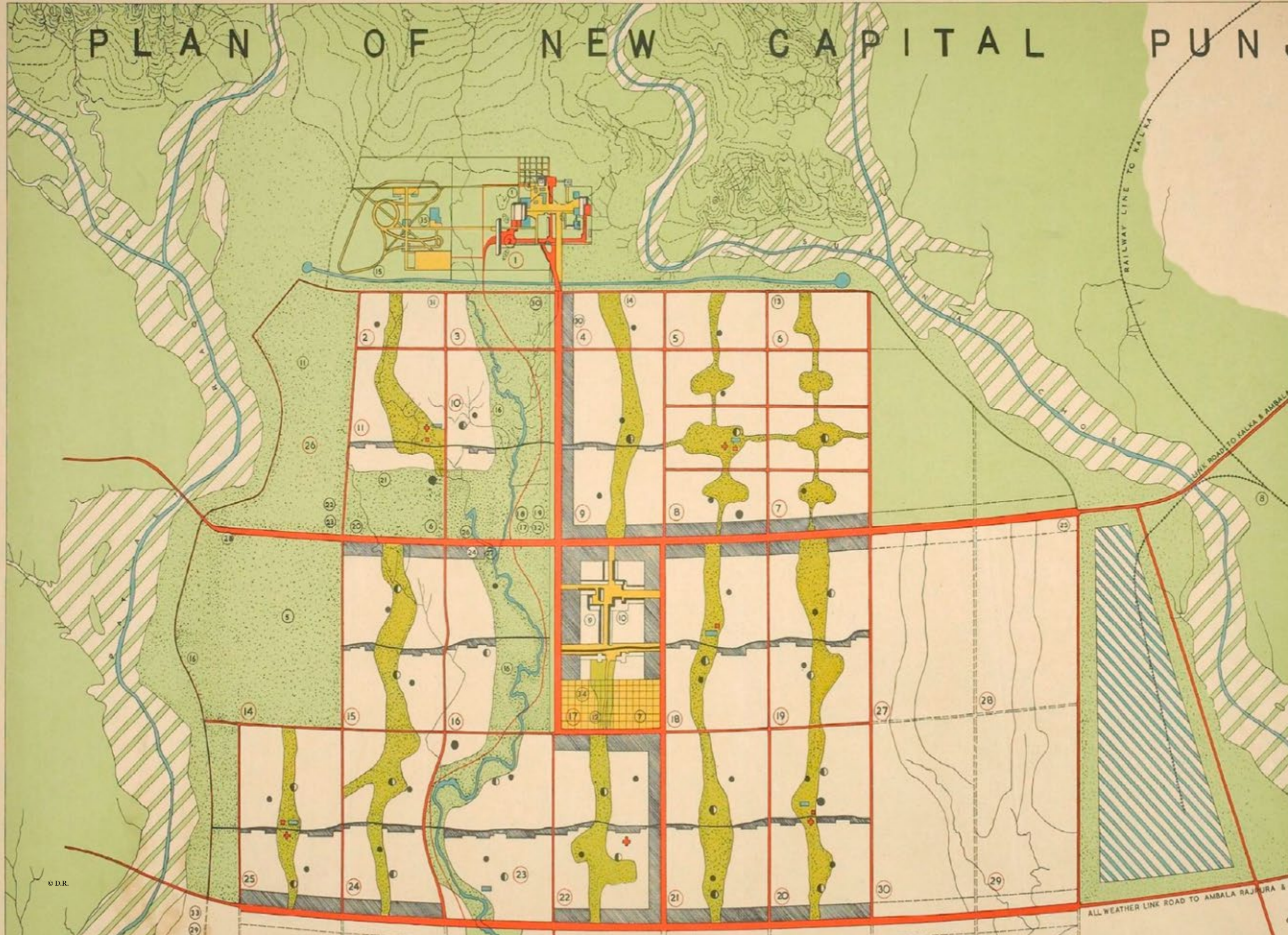
PLAN OF NEW CAPITAL PUNJAB

INDEX TO NUMBERS.

1. ASSEMBLY CHAMBER
2. SECRETARIAT
3. CAPITOL
4. HIGH COURT
5. UNIVERSITY
6. STADIUM
7. RESERVATION FOR TRANSPORT SERVICES
8. RAILWAY STATION
9. MAIN COMMERCIAL CENTRE
10. TOWN HALL
11. ENGINEERING COLLEGE
12. DISTRICT CENTRE
13. CHIEF MINISTER'S RESIDENCE
14. CHIEF JUSTICE RESIDENCE
15. CANAL
16. TOWN PARK
17. PUBLIC LIBRARY
18. MUSEUM
19. SCHOOL OF ARTS & CRAFT
20. GOVT. COLLEGE FOR MEN
21. GOVT. COLLEGE FOR WOMEN
22. DENTAL COLLEGE & HOSPITAL
23. DOBBED HOSPITAL
24. MATERNITY HOSPITAL
25. GENERAL MARKET
26. POLYTECHNIC INSTITUTE
27. RED CROSS OFFICES
28. BOY SCOUTS
29. CREMETORIUM
30. M.L.A. FLATS
31. MINISTERS RESIDENCES
32. THEATRE
33. SUB JAIL
34. CENTRAL POLICE STATION
35. RAJENDRA PARK

LEGEND.

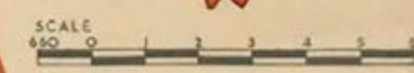
- | | |
|--------------------------|--|
| 1. ARTERIAL ROADS | |
| 2. SUB ARTERIAL ROADS | |
| 3. LOCAL ROADS | |
| 4. OPEN SPACES & PARKS | |
| 5. BUSINESS & COMMERCIAL | |
| 6. INDUSTRIAL AREA | |
| 7. PEDESTRIAN | |
| 8. NURSERY SCHOOLS | |
| 9. J.S. SCHOOLS | |
| 10. HIGH SCHOOLS | |
| 11. HEALTH CENTRES | |
| 12. COMMUNITY CENTRES | |
| 13. SWIMMING POOLS | |
| 14. SECTOR NO. | |
| 15. INTERNAL OPEN SPACES | |
| 16. RESERVATION | |



RAILWAY LINE TO KALKA

LINK ROAD TO KALKA & AMBALA

ALL WEATHER LINK ROAD TO AMBALA RAJOURA & PATIALA





f 105. Pierre Jeanneret (1896-1967)

Paire de fauteuils dits 'Easy armchairs'

Teck et cuir

Modèle créé vers 1960

H 75 x L 70 x P 83 cm

Provenance : Divers bâtiments administratifs,
Chandigarh, Inde.

Bibliographie :

- 'Le Corbusier, Pierre Jeanneret - Chandigarh,
India', L. et P. Seguin, Galerie Patrick Seguin, 2014,
modèle similaire pp. 142-145, 282

- 'L'Aventure Indienne, Le Corbusier Pierre
Jeanneret', E. Touchaleaume et G. Moreau,
Éditions Gourcuff Gradenigo, 2010, modèle
similaire p. 361

30 000 / 40 000 €



105



106. Pierre Jeanneret (1896-1967)

Table de salle à manger dite 'Library table'

Teck

Numéro d'inventaire peint

'P.A.U./Ph./MSLIB/014/II'

Modèle créé vers 1955

H 76,5 x L 243,5 x P 122,5 cm

Provenance : Bâtiments administratifs,

Chandigarh, Inde

Bibliographie :

- 'Le Corbusier, Pierre Jeanneret - Chandigarh, India', L. et P. Seguin, Galerie Patrick Seguin, 2014, modèle similaire pp. 224-229, 286

- 'L'Aventure Indienne, Le Corbusier Pierre Jeanneret', E. Touchaleaume et G. Moreau, Éditions Gourcuff Gradenigo, 2010, modèle similaire p. 580

40 000 / 60 000 €



106



© D.R.

107. Pierre Jeanneret (1896-1967)
Série de six fauteuils dits 'Office chairs'
Teck et cannage
Modèle créé vers 1955
H 76,5 x L 51 x P 54 cm
Provenance : Bâtiments administratifs,
Chandigarh, Inde
Bibliographie : 'Le Corbusier, Pierre Jeanneret -
Chandigarh, India', L. et P. Seguin, Galerie Patrick
Seguin, 2014, modèle similaire pp.164-173, 283
20 000 / 30 000 €



107



108

109

108. Pierre Jeanneret (1896-1967)
Tabouret dit 'Sewing stool'
Teck
Numéro d'inventaire peint 'CCI 130'
Modèle créé vers 1960
H 46 × L 40,5 × P 39 cm
Provenance: Bâtiments administratifs,
Chandigarh, Inde
5000 / 7000 €

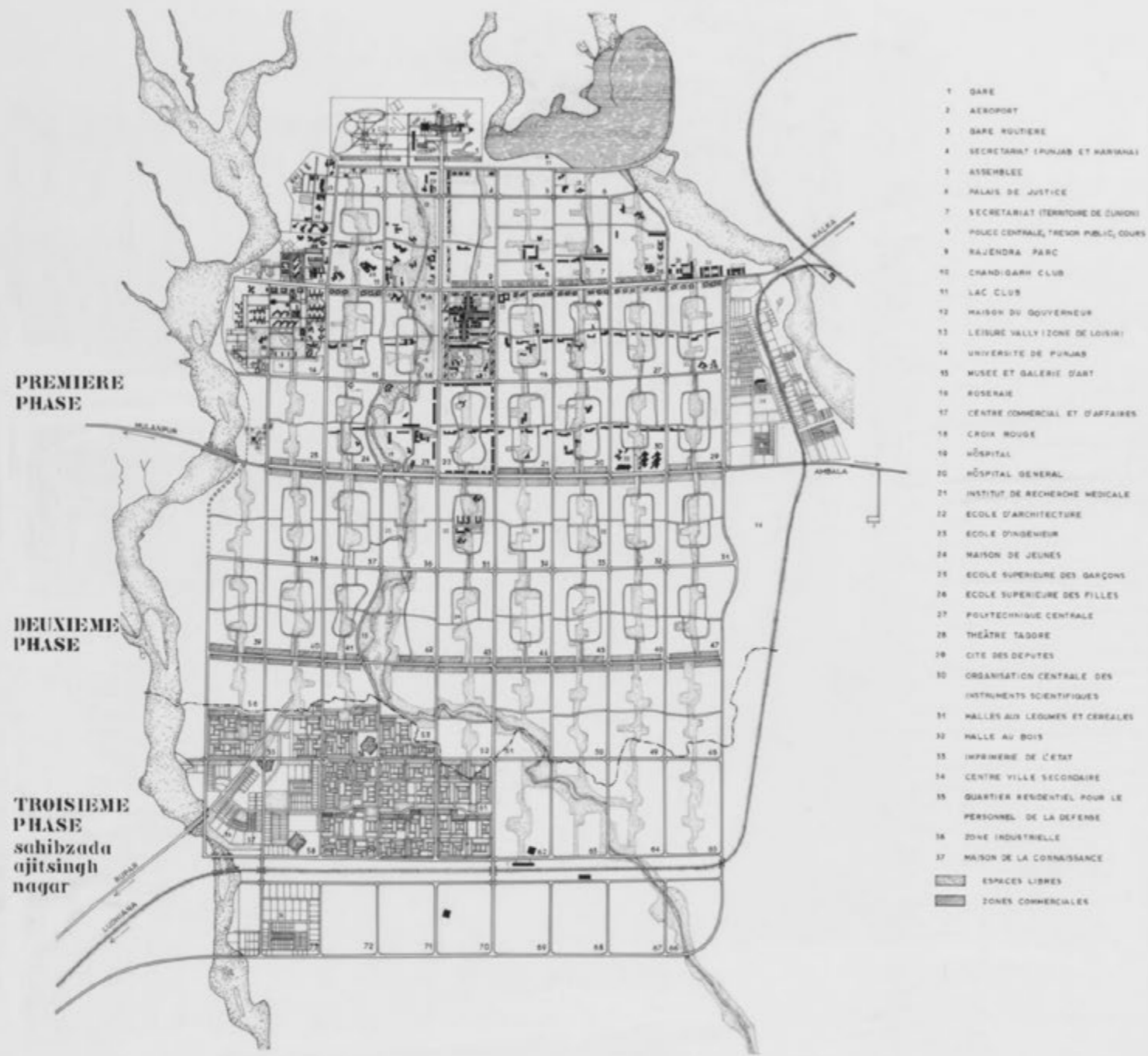
109. Pierre Jeanneret (1896-1967)
Tabouret dit 'Sewing stool'
Teck
Numéro d'inventaire peint 'CCI 136'
Modèle créé vers 1960
H 46 × L 40,5 × P 39 cm
Provenance: Bâtiments administratifs,
Chandigarh, Inde
5000 / 7000 €

110. Pierre Jeanneret (1896-1967)

Banc à lattes
Teck
Modèle créé vers 1955
H 44 × L 137 × P 45 cm
Provenance: Bâtiments administratifs,
Chandigarh, Inde.
Bibliographie: 'L'Aventure Indienne, Le Corbusier
Pierre Jeanneret', E. Touchaleaume et G. Moreau,
Éditions Gourcuff Gradenigo, 2010, modèle
référéncé p. 565
10000 / 15000 €



110



CHANDIGARH

PLAN DIRECTEUR



© D.R.

111. Pierre Jeanneret (1896-1967)

Fauteuil dit 'Kangourou'

Teck, cannage et textile

Modèle créé vers 1955

H 59 x L 56,5 x P 67 cm

Provenance:

- Bâtiments administratifs, Chandigarh, Inde

- MDFG, New York

- Collection particulière, France

Bibliographie:

- 'Le Corbusier, Pierre Jeanneret - Chandigarh, India', L. et P. Seguin, Galerie Patrick Seguin, 2014, modèle similaire pp. 204-205, 284

- 'L'Aventure Indienne, Le Corbusier Pierre Jeanneret', E. Touchaleaume et G. Moreau, Éditions Gourouff Gradenigo, 2010, modèle similaire pp. 306-307, 570

15000 / 20 000 €



111



112. Charlotte Perriand (1903-1999)
& **Le Corbusier** (Charles-Édouard Jeanneret-Gris dit, 1887-1965)
Meuble-penderie
Chêne, plastique et métal
Tiroirs embossés 'Modèle Charlotte Perriand Breveté S.G.D.G.'
Modèle créé en 1959
H 151 x L 178 x P 68 cm
Provenance:
- Chambres d'étudiants du Pavillon du Brésil à la Cité universitaire internationale de Paris (CIUP)
- Galerie Patrick Seguin, Paris
Bibliographie:
- L'Œil, n°57, septembre 1959, modèle similaire in situ dans un reportage sur le Pavillon du Brésil, p.58
- 'Charlotte Perriand, L'Œuvre complète, Volume 3: 1956-1968', J. Barsac, Éditions Norma, 2017, dessin technique p.365, modèle similaire pp.369, 371
- 'Le Corbusier, Meubles et Intérieurs 1905-1965', A. Rüegg, Scheidegger & Spiess, 2012, modèle similaire p.364
25 000 / 35 000 €





113. Charlotte Perriand (1903-1999) & Le Corbusier

(Charles-Édouard Jeanneret-Gris dit, 1887-1965)

Table modèle 'Pavillon du Brésil'

Métal laqué, mélaminé et plastique

Tiroirs embossés 'Modèle Charlotte Perriand

Breveté S.G.D.G.'

Modèle créé en 1959

H 70 x L 86 x P 86 cm

Provenance : Chambres d'étudiants du Pavillon du Brésil à la Cité universitaire internationale de Paris (CIUP)

Bibliographie :

- L'Œil, n°57, septembre 1959, modèle similaire in situ dans un reportage sur le Pavillon du Brésil, p. 58

- 'Charlotte Perriand, Un art d'habiter', J. Barsac, Éditions Norma, Paris, 2005, modèle similaire p. 469

- 'Charlotte Perriand, L'Œuvre complète, Volume 3 : 1956-1968', J. Barsac, Éditions Norma, 2017, dessin technique p. 365, modèle similaire pp. 369, 372

- 'Living with Charlotte Perriand', F. Laffanour, Éditions Skira / Galerie Downtown, 2019, modèle similaire p. 356

4000 / 6000 €

113



f 114. Charlotte Perriand (1903-1999)

Bahut dit 'à blocs'

Tôle d'acier laquée, stratifié et sipo

Modèle créé vers 1958

H 77 × L 252 × P 47 cm

Provenance: Modèle réalisé pour la MIFERMA,

Cité d'Idjil, Cansado, Mauritanie

Bibliographie: 'Charlotte Perriand, L'Œuvre
complète, Volume 3 : 1956-1968', J. Barsac, Éditions
Norma, 2017, variante pp. 68-69, 117

45 000 / 55 000 €

114





115

115. Charlotte Perriand (1903-1999)

Table

Métal laqué et mélaminé

Édition Steph Simon

Modèle créé vers 1958

H 70 x L 140 x P 80 cm

Provenance : Modèle réalisé pour la MIFERMA,
Cité d'Idjil, Cansado, Mauritanie

Bibliographie : 'Charlotte Perriand, L'Œuvre
complète, Volume 3 : 1956-1968', J. Barsac, Édition
Norma, 2017, variante p.119

3 000 / 4 000 €

f 116. Charlotte Perriand (1903-1999)

Banquette à lattes modèle 'Cansado'

Sipo et métal laqué

Modèle créé vers 1958

H 23 x L 260 x P 70,5 cm

Provenance : Modèle réalisé pour la MIFERMA,
Cité d'Idjil, Cansado, Mauritanie

Bibliographie : 'Living with Charlotte Perriand',
F. Laffanour, Éditions Skira / Galerie Downtown,
2019, modèle similaire p.353

4 000 / 6 000 €



116

f 117. Charlotte Perriand (1903-1999)

Bibliothèque à plots dite 'Nuage'

Tôle d'aluminium laquée et sipo

Modèle créé vers 1960

H 71,5 x L 360 x P 33,5 cm

Provenance: Modèle réalisé pour la MIFERMA,

Cité d'Idjil, Cansado, Mauritanie

Bibliographie:

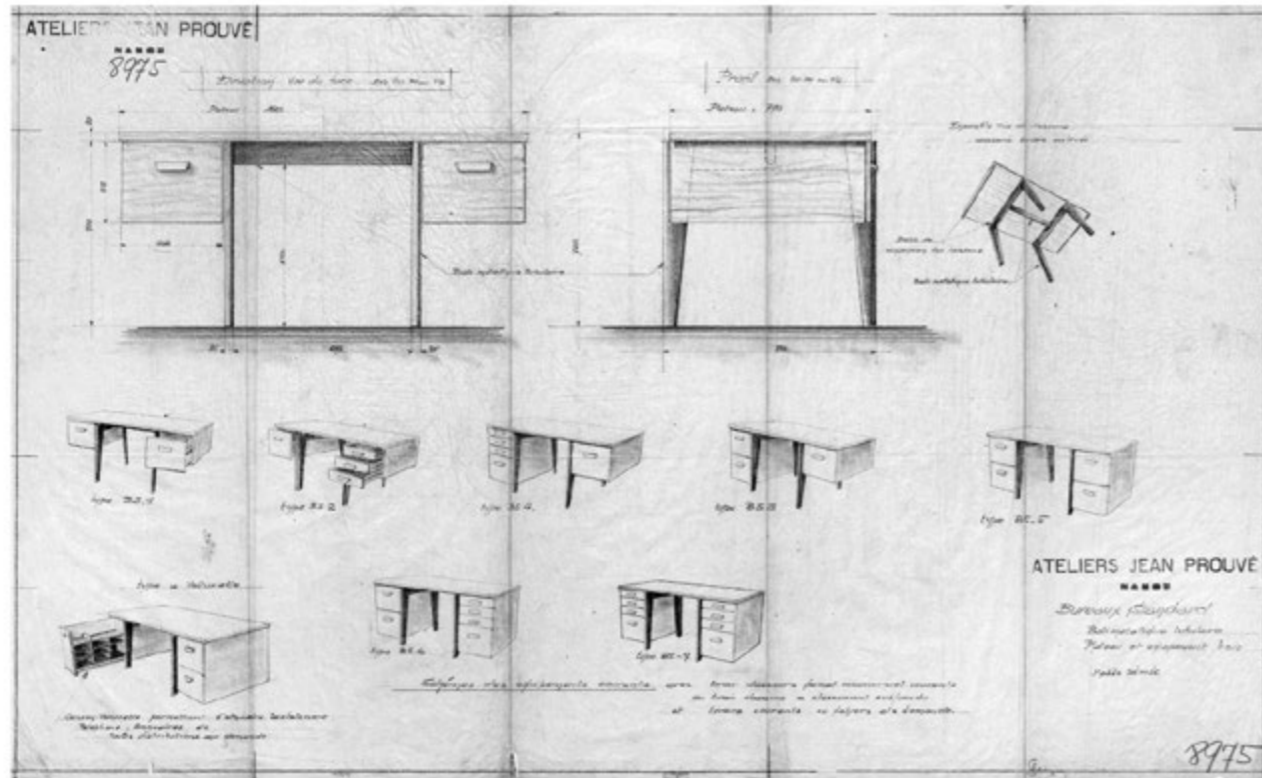
- 'Charlotte Perriand, L'Œuvre complète, Volume 3: 1956-1968', J. Barsac, Éditions Norma, 2017, variantes pp. 41, 52-57, 117, 504-505

- 'Living with Charlotte Perriand', F. Laffanour, Galerie Downtown / Skira, 2019, modèle similaire p. 354

50 000 / 70 000 €



117



118. Jean Prouvé (1901-1984)
Bureau modèle BS 21
Tôle d'acier pliée laquée et chêne
Fabrication par les Ateliers Jean Prouvé
Modèle créé en 1941
H 74,5 x L 160 x P 81 cm
Bibliographie:
- Plan n°8975, 1942, Fonds des Ateliers Jean Prouvé, Archives départementales de Meurthe-et-Moselle
- 'L'Architecture d'Aujourd'hui', n°4, janvier 1946, modèle similaire dans une publicité pour les Ateliers Jean Prouvé, n.p.
- 'Jean Prouvé', Volume 1, L. et P. Seguin, Galerie Patrick Seguin, 2017, modèle référencé et illustré pp.188-191, 215
15 000 / 20 000 €

119. Robert Mathieu (1921-2002)
Lampadaire modèle N°361
Métal laqué et laiton
Édition Robert Mathieu
Modèle créé vers 1954
H 182 x L 150 (variable) x Ø 30 cm
Bibliographie: 'Design français 1950', P. Cuisinier,
Flammarion / Éditions Pascal Cuisinier, 2024,
modèle similaire p.165
15 000 / 20 000 €





120. Jean Prouvé (1901-1984)

Bahut type 'BA12' puis N°150

Chêne et tôle d'acier pliée

Fabrication par les Ateliers Jean Prouvé

Modèle créé vers 1950

H 100 x L 200 x P 45 cm

Provenance :

- Galerie Downtown-François Laffanour, Paris

- Artcurial, Design, 29 mai 2019, lot 504

- Acquis auprès de cette dernière par l'actuel propriétaire, collection particulière européenne

Bibliographie :

- 'Jean Prouvé', Volume 1, L. et P. Seguin, Galerie Patrick Seguin, 2017, modèle similaire pp.390-391, 414

- 'Jean Prouvé, Œuvre Complète Vol. 3 : 1944-1954', P. Sulzer, Birkhäuser, 2005, modèle référencé aux n°1145 et suivants, pp.170-173

60 000 / 90 000 €



120



© D.R.



121. Jean Prouvé (1901-1984)

**Paire de chaises modèle Métropole n°305
dites 'Standard'**
Tôle d'acier laquée et contreplaqué moulé
Fabrication par Les Ateliers Jean Prouvé
Modèle créé en 1950
H 82 x L 42 x P 48 cm

Bibliographie:

- 'Jean Prouvé, Œuvre Complète Vol. 3: 1944-1954',
P. Sulzer, Birkhäuser, 2005, modèle référencé aux
n°1207 et suivants, dessins techniques et modèles
similaires, pp.208-211

- 'Jean Prouvé', Volume 1, L. et P. Seguin, Galerie
Patrick Seguin, 2017, modèles similaires pp.88-95, 99

25 000 / 35 000 €



121



122. Jean Prouvé (1901-1984)

**Paire de chaises modèle Métropole n°305
dites 'Standard'**
Tôle d'acier laquée et contreplaqué moulé
Fabrication par Les Ateliers Jean Prouvé
Modèle créé en 1950
H 82 x L 42 x P 48 cm

Bibliographie:

- 'Jean Prouvé, Œuvre Complète Vol. 3: 1944-1954',
P. Sulzer, Birkhäuser, 2005, modèle référencé aux
n°1207 et suivants, dessins techniques et modèles
similaires, pp.208-211

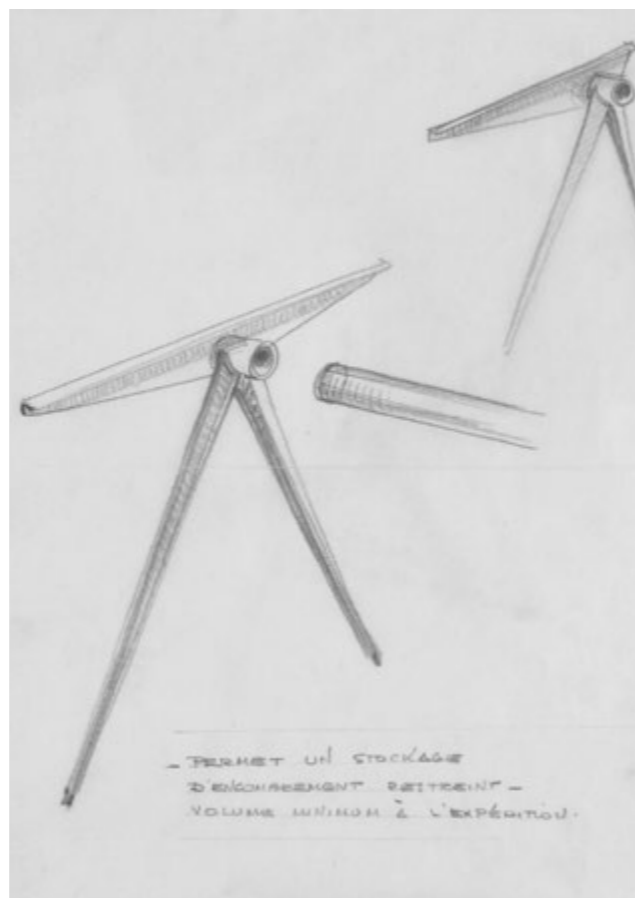
- 'Jean Prouvé', Volume 1, L. et P. Seguin, Galerie
Patrick Seguin, 2017, modèles similaires pp.88-95, 99

25 000 / 35 000 €



122





© D.R.

123. Jean Prouvé (1901-1984)

Table modèle Cafétéria N°512 dite 'Compas'

Tôle pliée laquée et stratifié

Fabrication par les Ateliers Jean Prouvé

Modèle créé en 1953

H 71 x L 120 x P 65 cm

Provenance: Modèle réalisé pour le restaurant de la Cité universitaire de Paris

Bibliographie:

- Jean Prouvé, *Œuvre Complète* Vol. 3: 1944-1954, P. Sulzer, Birkhäuser, 2005, modèle référencé au n°1242.3, p. 268

- Jean Prouvé, *Volume 1, L.* et P. Seguin, Galerie Patrick Seguin, 2017, modèles similaires en variantes de couleur pp. 294-301

25 000 / 35 000 €





© D.R.

124. Jean Prouvé (1901-1984)

Lit modèle SCAL LS21

Tôle et tube d'acier laqués et textile

Modèle créé en 1946

H 58 x L 190 x P 120 cm

Bibliographie: 'Jean Prouvé', Volume 1, L. et P. Seguin, Galerie Patrick Seguin, 2017, modèles similaires et variantes pp.352-355, 359

10000 / 15000 €



124



125. Jean Prouvé (1901-1984)

Panneau de façade
Aluminium et verre
Modèle créé en 1963
H 315 x L 120 x P 9 cm

Provenance : Modèle réalisé pour la façade du siège social de la Compagnie Industrielle de Matériel de Transport (CIMT), Neuilly-sur-Seine

Bibliographie :

- 'Jean Prouvé', Volume 2, L. et P. Seguin, Galerie Patrick Seguin, 2017, modèle similaire pp.222-225
- 'Jean Prouvé, Œuvre Complète Vol. 4: 1954-1984', P. Sulzer, Birkhäuser, 2005, modèle référencé aux n°1336 et suivants, pp.140-149

12000 / 18 000 €



125



126

126. Jean Prouvé (1901-1984)

Aérateur

Aluminium

Modèle créé en 1949

H 16 × L 136 × P 2 cm

Provenance : Modèle réalisé pour la façade de l'immeuble de la Fédération nationale du Bâtiment, Paris

Bibliographie :

- 'Jean Prouvé', Volume 2, L. et P. Seguin, Galerie Patrick Seguin, 2017, modèle similaire pp. 212-215
- 'Jean Prouvé, Œuvre Complète Vol. 3 : 1944-1954', P. Sulzer, Birkhäuser, 2005, modèle référencé au n°1169, pp. 188-189

7 000 / 9 000 €

127. Jean Prouvé (1901-1984)

Panneau de façade dit 'Fedebat'

Aluminium et verre

Modèle créé en 1949

H 300 × L 144 × P 16 cm

Provenance :

- Modèle réalisé pour la façade de l'immeuble de la Fédération nationale du Bâtiment, Paris
- Galerie Patrick Seguin, Paris

Bibliographie :

- 'Jean Prouvé', Volume 2, L. et P. Seguin, Galerie Patrick Seguin, 2017, modèle similaire pp. 212-215
- 'Jean Prouvé, Œuvre Complète Vol. 3 : 1944-1954', P. Sulzer, Birkhäuser, 2005, modèle référencé au n°1169, pp. 188-189

20 000 / 30 000 €



127

128. Jean Prouvé (1901-1984)

Panneau de façade à deux aérateurs
Aluminium et tôle d'acier laquée
Fabriqué par les Ateliers Jean Prouvé
Modèle créé en 1950
H 295 x L 91 x P 8 cm

Provenance : Panneau intérieur de l'école
démontable de Bouqueval

12000 / 18000 €



128

129. Jean Prouvé (1901-1984)

Lit modèle N°17 dit 'Fabert'
Tôle d'acier laquée, aluminium et textile
Fabrication par les Ateliers Jean Prouvé
Modèle créé en 1935
H 86 x L 190 x P 78,5 cm

Provenance : Lycée Fabert, Metz, France

Bibliographie : 'Jean Prouvé', Volume 1, L. et
P. Seguin, Galerie Patrick Seguin, 2017, modèle
référéncé p.358

6000 / 9000 €



129



130

130. Jean Prouvé (1901-1984)

Élément de plafond de maison type 'Métropole'

Aluminium poli encadré

Fabrication par les Ateliers Jean Prouvé

Modèle créé vers 1950

H 96 × L 96 × P 6,5 cm

Avec cadre : H 102 × L 102 × P 8,5 cm

Provenance : Maison 'Métropole' de la Cité Sans

Souci de Meudon, France

1500 / 2000 €

131. Jean Prouvé (1901-1984)

Bureau modèle 'Direction courbe à pieds

Compas'

Tôle d'acier pliée, tube d'acier, bois stratifié et

plastique

Fabrication par Les Ateliers Jean Prouvé

Modèle créé vers 1953

H 73,5 × L 157 × P 74 cm

Bibliographie :

- 'Jean Prouvé', Volume 1, L. et P. Seguin, Galerie Patrick Seguin, 2017, modèles similaires pp.208-212, 216

- 'Jean Prouvé, Œuvre Complète Vol. 3 : 1944-1954', P. Sulzer, Birkhäuser, 2005, modèle référencé au n°1242.2, pp.266-267

12000 / 18000 €



131



132. Jean Prouvé (1901-1984)

Banc d'amphithéâtre

Tôle d'acier pliée, tube d'acier, bois et chewing-gum

Fabrication par Les Ateliers Jean Prouvé

Modèle créé vers 1950

H 103 x L 168 x P 60 cm

Bibliographie:

- 'Jean Prouvé', Volume 1, L. et P. Seguin, Galerie Patrick Seguin, 2017, dessin technique p. 239 et modèle similaire pp. 241, 247

- 'Jean Prouvé, Œuvre Complète Vol. 3: 1944-1954', P. Sulzer, Birkhäuser, 2005, modèle référencé aux n°1207 et suivants, modèles référencés p. 242-243

8 000 / 12 000 €



132

133. Pierre Jeanneret (1896-1967)
Bibliothèque modèle 'PJ-R-04-A'
Teck
Modèle créé vers 1960
H 185 × L 130 × P 59 cm
Bibliographie: 'Le Corbusier Pierre Jeanneret,
L'Aventure Indienne', E. Touchaleaume &
G. Moreau, Gourcuff Gradenigo, 2010, modèle
similaire p.593
15 000 / 20 000 €



134. Pierre Jeanneret (1896-1967)

Canapé modèle 'PJ-SI-48B'

Teck et cuir

Modèle créé vers 1960

H 74,5 x L 171 x P 78 cm

Provenance : Divers bâtiments administratifs,
Chandigarh, Inde

Bibliographie : 'L'Aventure Indienne, Le Corbusier
Pierre Jeanneret', E. Touchaleaume et G. Moreau,
Éditions Gourcuff Gradenigo, 2010, modèles
similaires dans une image d'archive et dessin
technique p.568

30 000 / 40 000 €



134

135. Pierre Jeanneret (1896-1967)

Ensemble de deux fauteuils modèle 'PJ-SI-48A'

Teck et cuir

Numéros d'inventaire peints sur chaque

Modèle créé vers 1960

H 76 x L 75 x P 76 cm

H 82 x L 75 x P 75 cm

Provenance : Divers bâtiments administratifs,
Chandigarh, Inde

Bibliographie : 'L'Aventure Indienne, Le Corbusier
Pierre Jeanneret', E. Touchaleaume et G. Moreau,
Éditions Gourcuff Gradenigo, 2010, modèles
similaires dans une image d'archive et dessin
technique p.568

40 000 / 60 000 €



135

136. Pierre Jeanneret (1896-1967)

Table

Teck

Modèle créé vers 1960

H 73 x L 218 x P 90 cm

Provenance: Modèle réalisé pour l'Université du
Penjab et diverses résidences privées, Chandigarh,
Inde

Bibliographie:

- 'Le Corbusier, Pierre Jeanneret - Chandigarh,
India', L. & P. Seguin, Galerie Patrick Seguin, 2014,
modèle similaire pp. 232-235, 286

- 'Le Corbusier Pierre Jeanneret - L'Aventure
indienne', E. Touchaleaume et G. Moreau,
Gourcuff Granedigo, 2010, dessin préparatoire,
modèle similaire et variantes p. 583

25 000 / 35 000 €



136



137. Pierre Jeanneret (1896-1967)
Bureau dit 'Pigeonhole desk'
Teck et cuir
Numéro d'inventaire peint 'IBHO.PB/41'
Modèle créé vers 1958
H 71,5 x L 122,5 x P 82,5 cm
Provenance : Bâtiments administratifs,
Chandigarh, Inde
Bibliographie : 'Le Corbusier, Pierre Jeanneret -
Chandigarh, India', L. et P. Seguin, Galerie Patrick
Seguin, 2014, modèle similaire pp.246-249, 267, 288
15 000 / 20 000 €



137



138

138. Pierre Jeanneret (1896-1967)
Banquette modèle dit 'Public Bench'
Teck et cuir
Modèle créé vers 1960
H 89 × L 137,5 × P 61 cm
Provenance : Haute Cour de Justice, Chandigarh, Inde
Bibliographie :
- 'Le Corbusier, Pierre Jeanneret - Chandigarh, India', L. et P. Seguin, Galerie Patrick Seguin, 2014, modèle référencé p.283
- 'L'Aventure Indienne, Le Corbusier Pierre Jeanneret', E. Touchaleaume et G. Moreau, Éditions Gourcuff Gradenigo, 2010, modèle référencé p.566
8 000 / 12 000 €

f 139. Pierre Jeanneret (1896-1967)
Ensemble de trois tabourets modèle 'PJ-SI-22-A'
Teck et métal
Modèle créé vers 1965
H 61 × Ø 34 cm
Provenance : Bâtiments administratifs, Chandigarh, Inde
Bibliographie : 'Le Corbusier, Pierre Jeanneret - Chandigarh, India', L. et P. Seguin, Galerie Patrick Seguin, 2014, modèle similaire pp.216-217, 285
10 000 / 15 000 €



139



© D.R.

140. Pierre Jeanneret (1896-1967)
Paire de fauteuils dits 'Easy chairs'
Teck, cannage et textile
Modèle créé vers 1957
H 70,5 x L 52 x P 64 cm
Provenance:
- Bâtiments administratifs, Chandigarh, Inde
- Galerie Jousse Entreprise, Paris
Bibliographie:
- 'Le Corbusier, Pierre Jeanneret - Chandigarh, India', L. et P. Seguin, Galerie Patrick Seguin, 2014, modèle similaire pp.173-181, 283
- 'L'Aventure Indienne, Le Corbusier Pierre Jeanneret', E. Touchaleaume et G. Moreau, Éditions Gourcuff Gradenigo, 2010, modèle similaire pp.352-355, 563
18 000 / 25 000 €



140



141

141. Alexandre Noll (1890-1970)
Coupe
Noyer
Signature incisée 'ANoll' sur l'envers
Modèle créé vers 1940
H 10 x L 26,5 x P 14 cm
2500 / 3500 €

142. Pierre Jeanneret (1896-1967)
Paire de meubles de rangement dits 'File rack'
Teck
Numéros d'inventaire peints 'D.A.V/Record Room/R-39' et 'D.A.V/Record Room/R-47'
Modèle créé vers 1957
H 76,5 x L 122 x P 33 cm
Provenance : Bâtiments administratifs, Chandigarh, Inde
Bibliographie :
- 'Le Corbusier, Pierre Jeanneret - Chandigarh, India', L. et P. Seguin, Galerie Patrick Seguin, 2014, modèle similaire pp.266-269, 289
- 'L'Aventure Indienne, Le Corbusier Pierre Jeanneret', E. Touchaleaume et G. Moreau, Éditions Gourcuff Gradenigo, 2010, modèle similaire pp.194-195, 597
20 000 / 30 000 €



142



143

143. Alexandre Noll (1890-1970)

Plat
Noyer
Signature incisée 'ANoll' sur l'envers
Modèle créé vers 1950
H 4 × L 35 × P 19,5 cm
5000 / 7000 €

144. Pierre Jeanneret (1896-1967)

Table-console dite 'Judge lunch table'
Teck
Numéro d'inventaire peint 'HCS/DT 16' sur un chant
Modèle créé vers 1955
H 71 × L 115 × P 67 cm
Provenance : Bâtiments administratifs,
Chandigarh, Inde
Bibliographie : 'L'Aventure Indienne, Le Corbusier
Pierre Jeanneret', E. Touchaleaume et G. Moreau,
Éditions Gourcuff Gradenigo, 2010, modèle
référéncé p.586
7000 / 9000 €



144



145. Charlotte Perriand (1903-1999)

Table modèle dit 'Brazil'

Sipo

Édition Sentou

Modèle créé vers 1970

H 70 × L 245 × P 68,5 cm

Bibliographie: 'Charlotte Perriand, L'Œuvre
complète, Volume 3: 1956-1968', J. Barsac, Éditions
Norma, 2017, modèle similaire p.380

15 000 / 20 000 €



145

146. Charlotte Perriand (1903-1999)

Chaise N°20 dite "Tout bois tripode"

Frêne

Édition BCB / L'équipement de la maison

Modèle créé en 1947

H 66 x Ø 35 cm

Bibliographie:

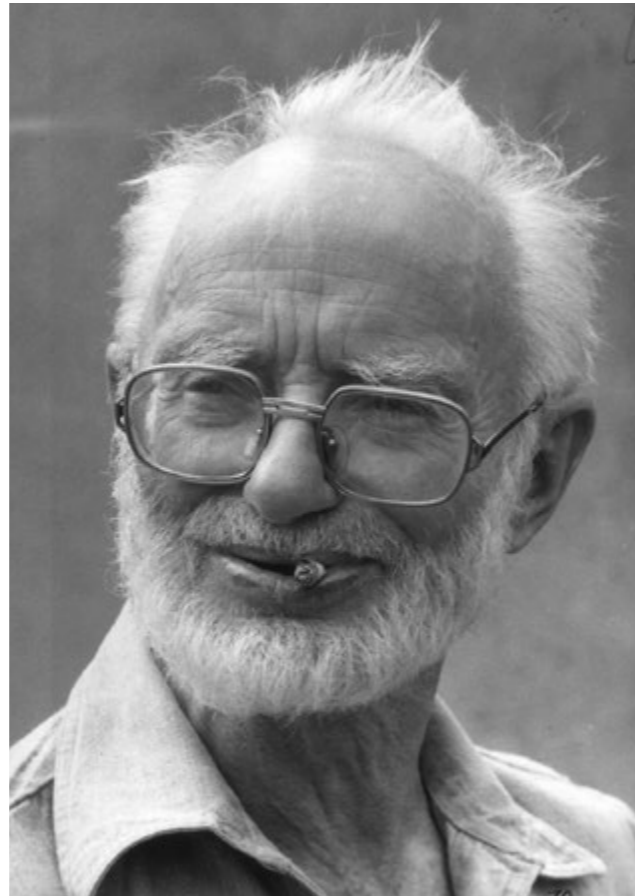
- 'Charlotte Perriand, L'Œuvre complète, Volume 2: 1940-1955', J. Barsac, Éditions Norma, 2015, modèle similaire pp.160-161, 164-165, 171

- 'Living with Charlotte Perriand', F. Laffanour, Éditions Skira / Galerie Downtown, 2019, modèles similaires pp.82-83, 85, 341

8 000 / 12 000 €



146



© D.R.

147 . Jean Touret (1916-2004)
Panneau
Chêne sculpté
Signature incisée 'TOURET' en bas à droite
Modèle créé vers 1960
H 136 x L 95 x P 3 cm
6000/9000 €





148



149

148. Alexandre Noll (1890-1970)
Coupe
Noyer
Signature incisée 'ANoll' sur l'envers
Modèle créé vers 1940
H 2,5 x L 26 x P 12 cm
Bibliographie: 'Alexandre Noll', O. Jean-Élie et P. Passebon, Éditions du Regard, 1999, modèles approchant p.59
2000 / 3000 €

149. Alexandre Noll (1890-1970)
Pichet
Noyer
Signature incisée 'ANoll' sur l'envers
Modèle créé vers 1935
H 25 x L 16 x P 18 cm
Bibliographie: Art et Décoration, avril-juin 1939, modèle similaire reproduit p.139
5000 / 7000 €

150. René-Jean Caillette (1919-2004)
Table basse modèle GC56
Bois et verre
Édition Charron-Groupe 4
Modèle créé en 1955
H 45 x L 120 x P 49 cm
Bibliographie: 'Design français 1950', P. Cuisinier, Flammarion / Éditions Pascal Cuisinier, 2024, modèle similaire p.80
2500 / 3500 €



150



151

151. Adrien Audoux (XXe) & Frida Minnet (XXe)

Canapé
Corde, bois et textile
Édition Audoux-Minnet
Modèle créé vers 1948
H 75 x L 208 x P 92 cm
15 000 / 20 000 €

152. Adrien Audoux (XXe) & Frida Minnet (XXe)

Paire de fauteuils
Corde, bois et textile
Édition Audoux-Minnet
Plaque d'éditeur sur chaque fauteuil
Modèle créé vers 1948
H 62 x L 66 x P 73 cm
Bibliographie : Art & Industrie, n°16, 1949,
modèles similaires, n.p.
15 000 / 20 000 €



152



153



154

153. Adrien Audoux (XXe) & Frida Minnet (XXe)

Table d'appoint
Corde et bois
Édition Audoux-Minnet
Modèle créé vers 1950
H 55 x Ø 80 cm
1500 / 2000 €

154. Adrien Audoux (XXe) & Frida Minnet (XXe)

Table d'appoint
Corde et bois
Édition Audoux-Minnet
Modèle créé vers 1950
H 44 x L 27,5 x P 27 cm
1000 / 1500 €

155. Jacques Adnet (1900-1984)

Lampadaire
Bamboo, fer et textile
Modèle créé vers 1950
H 178 x Ø 60 cm
7000 / 9000 €



155



156

- 156. Pierre Chapo (1927-1987)**
Lit de repos modèle LOIK dit 'Godot'
Orme et textile
Modèle créé vers 1960
H 29,5 (avec coussin : 60) × L 146 × P 196 cm
Bibliographie: 'Pierre Chapo, un artisan moderne',
H. Magen et al., Magen H Gallery, 2017, modèle
similaire pp.234-235
8 000 / 12 000 €
- 157. Pierre Chapo (1927-1987)**
Table basse modèle T22 dite 'Oeil'
Orme massif
Modèle créé en 1972
H 33 × L 175 × P 128 cm
Bibliographie: 'Pierre Chapo, un artisan moderne',
H. Magen et al., Magen H Gallery, 2017, modèle
similaire pp.86-89
8 000 / 12 000 €



157



158



159



160

158. Charlotte Perriand (1903-1999)
Ensemble de trois tabourets modèle N°17
dits 'Bauche'
Chêne et paille
Édition BCB et Sentou
Modèle créé vers 1930
H 45 x L 36 x P 36 cm
Bibliographie: 'Charlotte Perriand, L'Œuvre
complète, Volume 2: 1940-1955', J. Barsac, Éditions
Norma, 2015, modèle illustré dans un catalogue
BCB reproduit p.311
1500 / 2000 €

159. Travail français
Banc
Bois, simili-cuir et métal laqué
Modèle créé vers 1960
H 34 x L 209 x P 39,5 cm
1800 / 2500 €

160. Serge Mouille (1922-1988)
Applique modèle 'Antony'
Aluminium et tube d'acier laqués, laiton
Modèle créé en 1954
H 34 x L 29 x P 37 cm
Bibliographie: 'Serge Mouille, un classique
français', P. E. Pralus, Éditions du Mont Thou,
2006, modèle similaire p.133
4000 / 6000 €



© D.R.

161

161. Serge Mouille (1922-1988)
Lampe de table modèle N°400 dite 'Dallux'
Tôle laquée et résine
Édition Sinma
Modèle créé vers 1965
H 21 x L 19,5 x P 14 cm
2000 / 3000 €

162. Serge Mouille (1922-1988)
Lampadaire dit 'Simple'
Métal, aluminium laqué et laiton
Modèle créé vers 1953
H 166 x L 47 x P 55 cm
Bibliographie :
- 'Serge Mouille, un classique français',
P. E. Pralus, Éditions du Mont Thou, 2006,
modèles similaires pp. 66, 69, 84, 115, 118, 122, 123,
130, 151 et 156
- 'Les Décorateurs des années 50', P. Favradin,
Éditions Norma, 2012, modèle similaire p. 162
8000 / 12000 €



162



163. Adrien Audoux (XXe) & Frida Minnet (XXe)
Ensemble composé d'un canapé, d'une paire de
fauteuils et d'un ottoman
Rotin et textile
Modèles créés vers 1950
Canapé : H 74 x L 200 x P 74 cm
Fauteuils : H 64 x L 76 x P 78 cm
Ottoman : H 37 x Ø 51 cm
4000 / 6000 €





164

164. Marcel Gascoin (1907-1986)

Bureau dit 'Antony'
Métal laqué et stratifié
Modèle créé vers 1950
H 75 x L 104 x P 69,5 cm
Provenance : Modèle réalisé pour la Cité
Universitaire d'Antony
2 000 / 3 000 €

165. Pierre Guariche (1926-1995)

Lampadaire à double balancier modèle G23
Métal laqué et laiton
Édition Disderot
Modèle créé en 1953
H 170 (variable) x L 150 (variable) x P 35 cm
Bibliographie : 'Pierre Guariche', D. Jacob, L.
Blaisse et A. Jeuneau, Éditions Norma, 2020,
modèle similaire pp. 50, 57, 61, 88, 337
20 000 / 30 000 €



165



166. Georges Jouve (1910-1964)

Cache-pot

Céramique émaillée

Signature incisée 'JOUVE' et Alpha sur l'envers

Modèle créé en 1956

H 18,5 x L 22 x P 22 cm

Bibliographie:

- 'Georges Jouve, à la lumière d'Apollon', C. et S. de Beyrie, 2021, modèle similaire pp.151, 153

- 'Georges Jouve', P. Jousse, Galerie Jousse Entreprise, 2006, modèle similaire pp.149, 289

8 000 / 12 000 €

167. Georges Jouve (1910-1964)

Cache-pot

Céramique émaillée

Signature incisée 'JOUVE' et Alpha sur l'envers

Modèle créé en 1956

H 18,5 x L 22 x P 22 cm

Bibliographie:

- 'Georges Jouve, à la lumière d'Apollon', C. et S. de Beyrie, 2021, modèle similaire pp.151, 153

- 'Georges Jouve', P. Jousse, Galerie Jousse Entreprise, 2006, modèle similaire pp.149, 289

8 000 / 12 000 €



166



167



168



© D.R.

168. Georges Jouve (1910-1964)

Vase
Céramique émaillée
Signature incisée 'Jouve' et Alpha sur l'envers
Modèle créé vers 1955
H 16 x Ø 7,5 cm

Bibliographie: 'Georges Jouve', P. Jousse, Galerie Jousse Entreprise, 2006, modèle similaire dans une vue d'exposition de Georges Jouve en 1959, p. 289

5000 / 7000 €

169. Georges Jouve (1910-1964)

Vase dit 'Galet'
Céramique émaillée
Signature incisée 'JOUVE' et Alpha sur l'envers
Modèle créé en 1957
H 10 x Ø 13 cm

Bibliographie:
- 'Georges Jouve', P. Jousse, Galerie Jousse Entreprise, 2006, modèle similaire pp. 78, 98
- 'Jouve céramiste', M. Faré, Éditions Art et Industrie, 1965, pièces de forme similaire p. 89

8000 / 12000 €



169



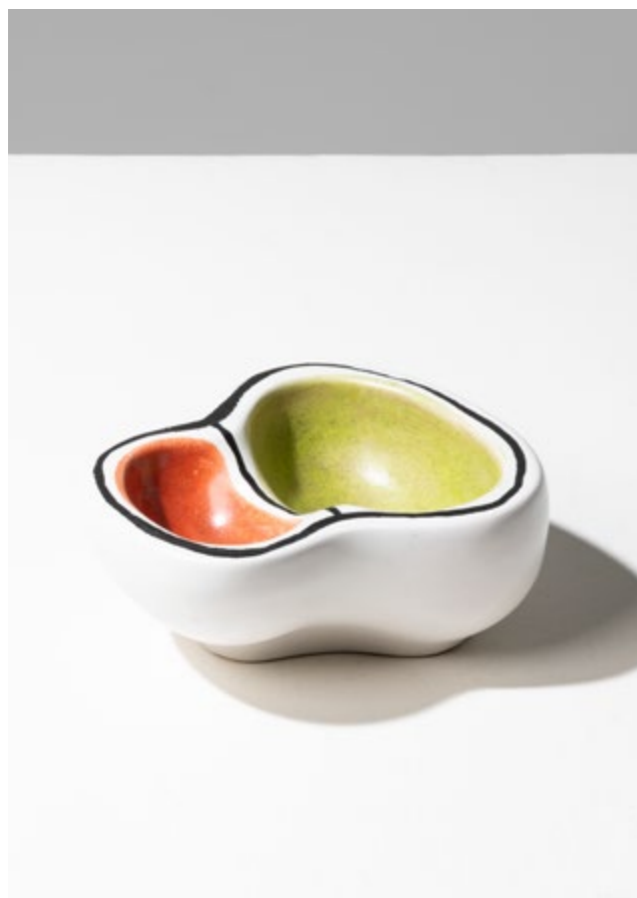
170

170. Georges Jouve (1910-1964)
Pichet
Céramique émaillée
Signature incisée 'Jouve' et Alpha sur l'envers
Modèle créé vers 1958
H 29 x L 15,5 x P 13 cm
Bibliographie :
- 'Georges Jouve', P. Jousse, Galerie Jousse
Entreprise, 2006, modèle similaire dans des vues
d'expositions pp. 287, 289 ; dessin préparatoire
reproduit p. 301
- 'Georges Jouve, À la lumière d'Apollon', C.
et S. de Beyrie, 2021, modèle similaire p. 150
6 000 / 9 000 €

171. Georges Jouve (1910-1964)
Vase dit 'Pomme'
Céramique émaillée
Signature incisée 'Jouve' et Alpha sur l'envers
Modèle créé vers 1957
H 16 x Ø 19 cm
Bibliographie :
- 'Georges Jouve', P. Jousse, Galerie Jousse
Entreprise, 2006, modèle similaire pp. 100, 143,
144
- 'Jouve Céramiste', M. Faré, Éditions Art et
Industrie, 1965, modèle similaire p. 91
8 000 / 12 000 €



171



172



173

172. Georges Jouve (1910-1964)
Coupe
Céramique émaillée
Signature incisée 'JOUVE' et Alpha sur l'envers
Modèle créé en 1953
H 8,5 x L 19 x P 17,5 cm
Bibliographie: 'Jouve Céramiste', M. Faré, Éditions
Art et Industrie, 1965, pièce de forme similaire
dans une vue d'exposition en 1956, reproduite p. 71
3000/4000 €

173. Georges Jouve (1910-1964)
Vase dit 'Oursin'
Céramique émaillée
Signature incisée 'JOUVE' sur l'envers
Modèle créé vers 1955
H 5,5 x Ø 20,5 cm
4000/6000 €





174

174. Georges Jouve (1910-1964)
& **Mathieu Matégot (1910-2001)**
Boîte à bijoux
Céramique émaillée
Modèle créé vers 1950
H 8 x L 11,5 x P 11,5 cm
Bibliographie:
- 'Mathieu Matégot', P. Favardin, Éditions Norma, 2014, modèle similaire en annexe p.11
- Art & Industrie, n°27, 1953, modèles similaires p.40
1000 / 1500 €

175. Georges Jouve (1910-1964)

Vase dit 'Cylindre'
Céramique émaillée
Signature incisée 'Jouve' et Alpha sur l'envers
Modèle créé en 1955
H 32 x Ø 14 cm
Bibliographie:
- 'Jouve Céramiste', M. Faré, Éditions Art et Industrie, 1965, pièce de forme similaire p.88
- 'Georges Jouve', P. Jousse, Galerie Jousse Entreprise, 2006, pièces de forme similaire pp. 62-64, 150
- 'Georges Jouve, à la lumière d'Apollon', C. et S. de Beyrie, 2021, modèles similaires pp.141-142
7000 / 9000 €

175

176. Georges Jouve (1910-1964)

Vase dit 'Cylindre'
Céramique émaillée
Signature incisée 'Jouve' et Alpha sur l'envers
Modèle créé en 1955
H 25,5 x Ø 10,5 cm
Bibliographie:
- 'Jouve Céramiste', M. Faré, Éditions Art et Industrie, 1965, pièce de forme similaire p.88
- 'Georges Jouve', P. Jousse, Galerie Jousse Entreprise, 2006, pièces de forme similaire pp. 62-64, 150
- 'Georges Jouve, à la lumière d'Apollon', C. et S. de Beyrie, 2021, modèles similaires pp.141-142
5000 / 7000 €

176



177. Georges Jouve (1910-1964)
& **Mathieu Matégot** (1910-2001)
Cendrier dit 'Patte d'Ours' sur pied
Céramique émaillée, métal laqué et rotin tressé
Signature incisée 'Alpha' sur l'envers
Modèle créé vers 1951
Pied: H 56 x L 31 x P 31 cm
Cendrier: H 6 x L 18 x P 17 cm
Bibliographie: 'Mathieu Matégot', P. Favardin,
Éditions Norma, 2014, modèle similaire p. 113
5000 / 7000 €



177

178. Georges Jouve (1910-1964)
Cache-pot
Céramique émaillée
Signature incisée 'JOUVE' et Alpha sur l'envers
Modèle créé en 1956
H 18,5 x L 22 x P 22 cm
Bibliographie:
- 'Georges Jouve, à la lumière d'Apollon', C. et S. de
Beyrie, 2021, modèle similaire pp. 151, 153
- 'Georges Jouve', P. Jousse, Galerie Jousse
Entreprise, 2006, modèle similaire pp. 149, 289
8000 / 12000 €



178



179

179. Denyse Gatard (1921-1992)
Lampe
Céramique émaillée et textile
Monogramme incisé 'DG' sur l'envers
Modèle créé vers 1950
Pied : H 25 x L 12 x P 9 cm
Avec abat-jour : H 47,5 x Ø 28 cm
5000 / 7000 €

180. Georges Jouve (1910-1964)
Vase dit 'Pomme'
Céramique émaillée
Signature incisée 'Jouve' et Alpha sur l'envers
Modèle créé vers 1957
H 13 x Ø 12 cm
Bibliographie :
- 'Georges Jouve', P. Jousse, Galerie Jousse
entreprise, 2006, modèle similaire pp. 100, 143, 144
- 'Jouve céramiste', M. Faré, Éditions Art et
Industrie, 1965, modèle similaire p. 91
6000 / 9000 €



180



181. Georges Jouve (1910-1964)

Vase dit 'Galet'

Céramique émaillée

Signature incisée 'Jouve' et Alpha sur l'envers

Modèle créé vers 1955

H 19,5 x L 15,5 x P 11 cm

Bibliographie:

- 'Jouve céramiste', M. Faré, Éditions Art et Industrie, 1965, modèle approchant p. 89

- 'Georges Jouve', P. Jousse, Galerie Jousse Entreprise, 2006, pièce de forme similaire p. 78

10 000 / 15 000 €



181



182. Pierre Paulin (1927-2009)

Banquette modèle 'Bulb Bulb 275'

Textile et fibre de verre

Édition Artifort

Modèle créé vers 1970

H 63 x L 150 x P 78 cm

Bibliographie: 'Paulin', C. Pitiot, catalogue
d'exposition, Éditions du Centre Pompidou, 2016,
variante à cinq éléments p.171

3 000 / 4 000 €



182



183

183. Pierre Paulin (1927-2009)
Suite de quatre ottomans dits 'Mushroom'
Tube d'acier et textile
Édition Artifort
Plaque d'éditeur 'Artifort' sous la base de
chaque
Modèle créé en 1960
H 36 x Ø 50 cm
Bibliographie: 'Paulin', C. Pitiot, catalogue
d'exposition, Éditions du Centre Pompidou, 2016,
modèles similaires pp. 33, 144
3 000 / 4 000 €

184. Pierre Paulin (1927-2009)
Paire de fauteuils modèle F560 dit 'Mushroom'
et deux ottomans
Tube d'acier et textile
Édition Artifort
Plaque d'éditeur 'Artifort' sous la base des
ottomans
Modèles créés en 1960
Fauteuils: H 65 x Ø 85 cm
Ottomans: H 36 x Ø 50 cm
Bibliographie: 'Paulin', C. Pitiot, catalogue
d'exposition, Éditions du Centre Pompidou, 2016,
modèles similaires pp. 33, 133, 141, 143, 159
5 000 / 7 000 €



184



© D.R.

185

- 185. Mathieu Matégot (1910-2001)**
Corbeille à papier modèle 'Java'
Tôle perforée laquée
Modèle créé en 1954
H 24 x Ø 21,5 cm
Bibliographie: 'Mathieu Matégot', P. Favardin,
Éditions Norma, 2014, modèle similaire p. 158
800 / 1200 €
- 186. Mathieu Matégot (1910-2001)**
Table basse variante du modèle 'Kangourou'
Tôle perforée laquée
Modèle créé vers 1950
H 38 x L 66 x P 47 cm
Bibliographie: 'Mathieu Matégot', P. Favardin,
Éditions Norma, 2014, pour le modèle gigogne
p. 123
4000 / 6000 €



186



187. Mathieu Matégot (1910-2001)
Lampadaire dit 'Perfo-Lux'
Métal laqué, tôle laquée perforée et laiton
Modèle créé en 1953
H 160 x L 47 x P 52 cm
Bibliographie: 'Mathieu Matégot', P. Favardin,
Éditions Norma, 2014, modèle similaire p. 194
14 000 / 18 000 €



187



188



189

188. Mathieu Matégot (1910-2001)

Plateau

Tôle perforée laquée et rotin

Modèle créé vers 1952

H 5 × L 54 × P 38,5 cm

Bibliographie: 'Mathieu Matégot', P. Favardin, Éditions Norma, 2014, modèle similaire en annexe p.10

800 / 1 200 €

189. Mathieu Matégot (1910-2001)

Porte-revues

Tôle perforée laquée et laiton

Modèle créé vers 1950

H 41 × L 43 × P 17,5 cm

Bibliographie: 'Mathieu Matégot', P. Jousse et C. Mondineu, Jousse Entreprise, 2003, modèle similaire dans le répertoire des objets au n°142

1200 / 1800 €

190. Mathieu Matégot (1910-2001)

Porte-plantes

Métal laqué et tôle perforée laquée

Modèle créé vers 1952

H 145,5 × L 64 × P 43 cm

2000 / 3000 €



190



191

191. Mathieu Matégot (1910-2001)
Console
Métal laqué
Modèle créé vers 1950
H 42 x L 55 x P 28 cm
2000 / 3000 €

**192. Atelier de Recherche Plastique (A.R.P.),
collectif composé de Joseph-André Motte
(1925-2013), Pierre Guariche (1926-1995)
& Michel Mortier (1925-2015)**
Paire de chauffeuses n°642
Métal laqué et textile
Édition Steiner
Modèle créé en 1955
H 76 x L 68 x P 75 cm
Bibliographie: 'Pierre Guariche', D. Jacob et al.,
Éditions Norma, 2020, modèle similaire illustré
pp.126, 136, 138, 143
3000 / 4000 €



192



193

f 193. Travail français

Suite de quatre chaises
Métal laqué
H 90 x L 43 x P 47 cm
Modèle créé vers 1952
1500 / 2000 €

194. Roger Capron (1922-2006)

Guéridon
Céramique émaillée et métal laqué
Modèle créé en 1958
H 70,5 x L 60,5 x P 60,5 cm
Bibliographie: 'Roger Capron, Céramista', P.
Staudenmeyer, Éditions Norma, 2003, modèle
approchant p. 76
3000 / 4000 €



194



195

195. Roger Capron (1922-2006)
Vase 'Coq'
Céramique émaillée
Cachet en creux 'Capron Vallauris France' sur
l'envers
Modèle créé vers 1955
H 23 x L 22 x P 12 cm
Bibliographie: 'Roger Capron, Céramista', P.
Staudenmeyer, Éditions Norma, 2003, forme
référéncée p.149
2000 / 3000 €

196. Robert (1930-2008)
& Jean Cloutier (1930-2015)
Table basse
Céramique émaillée et métal laqué
Signée sur un chant
Modèle créé vers 1965
H 33 x L 60 x P 60 cm
3000 / 4000 €



196



197. Pierre Székely (1923-2001),
Vera Székely (1919-1994)
& André Borderie (1923-1998)
Plat
Céramique émaillée
Monogramme 'SZB' incisé sur l'envers
Modèle créé vers 1950
H 27 x L 28 x P 5 cm
10 000 / 15 000 €



197



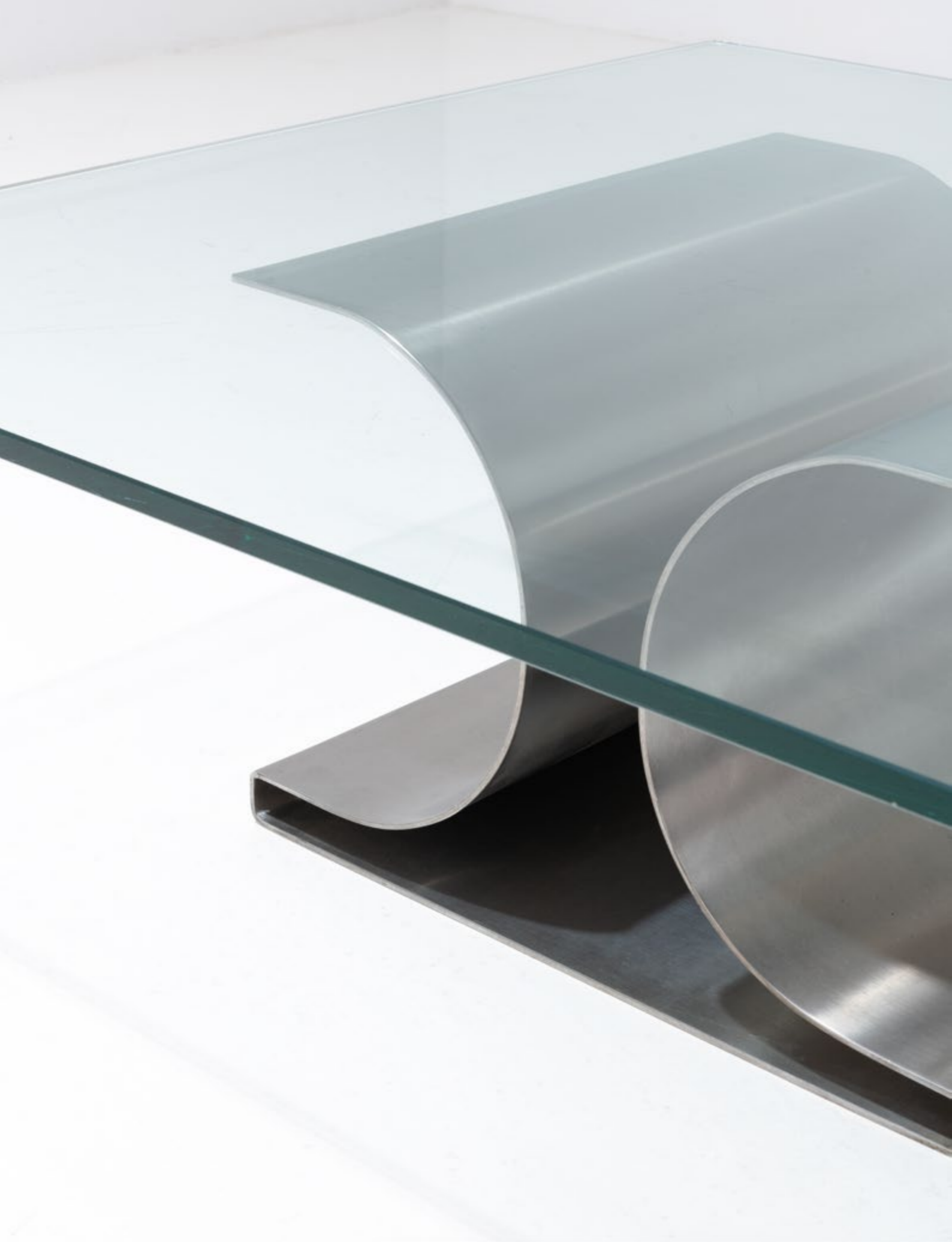
198

198. Pierre Székely (1923-2001),
Vera Székely (1919-1994)
& André Borderie (1923-1998)
Pichet
Céramique émaillée
Monogramme 'SZB' incisé sur l'envers
Modèle créé vers 1960
H 21 x L 20 x P 14,5 cm
3 000 / 4 000 €

199. André Borderie (1923-1998)
Coupe
Céramique émaillée
Monogramme de l'artiste incisé sur l'envers
Modèle créé vers 1960
H 3,5 x L 15,5 x P 7 cm
2 500 / 3 500 €



199



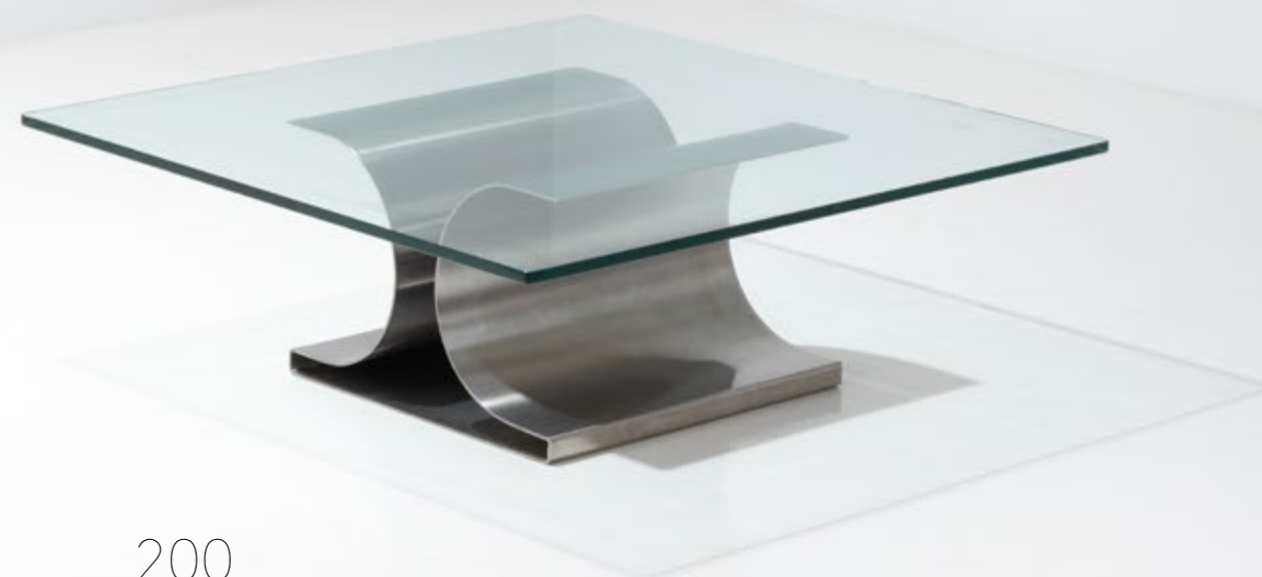
200. Michel Boyer (1935-2011)

Table basse dite 'X'
Acier inoxydable et verre
Édition Rouve
Modèle créé en 1968
H 34 x L 98 x P 98 cm

Bibliographie:

- 'Les Décorateurs des années 60/70', P. Favardin
et G. Bloch-Champfort, Éditions Norma, 2007,
modèle similaire p.89
- Publicité Rouve, 1968

6 000 / 9 000 €



200



201

201. Michel Boyer (1935-2011)

Tabouret dit 'X'
Acier inoxydable et cuir
Édition Rouve
Modèle créé en 1968
H 37 × L 50 × P 50 cm

Bibliographie:

- 'Les Décorateurs des années 60/70', P. Favardin et G. Bloch-Champfort, Éditions Norma, 2007, modèle similaire p. 89
- 'Meubles et Décors des années 60', A. Bony, Éditions du Regard, 2003, modèle similaire dans une vue de l'appartement de Michel Boyer reproduite p. 96

3 000 / 4 000 €

202. Michel Boyer (1935-2011)

Paire de lampes dites 'Brasilia'
Acier laqué, métal laqué et textile
Édition Verre Lumière
Modèle créé en 1974
H 111 × L 50 × P 49,5 cm

Bibliographie: 'Les décorateurs des années 60-70', P. Favardin, Éditions Norma, 2007, modèle similaire p. 86

15 000 / 20 000 €



202



203. Antoine Philippon (1930-1995)
& Jacqueline Lecoq (née en 1932)

Bureau

Verre, aluminium et bois

Édition Huchers-Minvielle

Numéro '775' gravé sous le plateau

Modèle créé en 1967

H 75 x L 159,5 x P 80 cm

Bibliographie:

- 'Philippon-Lecoq', A. Bony et A. Bartoletti, Éditions du Regard, 2023, modèle similaire p.127
- 'Les décorateurs des années 50', P. Favardin, Éditions Norma, 2012, modèle simialire avec retour p.271

10000 / 15000 €



203



204



© D.R.

204. Pol Chambost (1906-1983)

Cendrier modèle N°1320
Céramique émaillée
Incisé '1320 Pol Chambost' sur l'envers
Modèle créé vers 1962
H 6,5 x Ø 15 cm

Bibliographie: 'Pol Chambost, Sculpteur-céramiste, 1906-1983', P. Chambost, Somogy Éditions d'art, 2006, modèle similaire p. 60
500 / 700 €

205. Pol Chambost (1906-1983)

Lampe modèle N°826
Céramique émaillée
Signature débossée 'Pol Chambost Made in France N°826' sur l'envers
Modèle créé vers 1953
Pied : H 34,5 x Ø 13 cm
Avec abat-jour : H 50,5 x Ø 25 cm

Bibliographie:
- 'Pol Chambost, sculpteur-céramiste, 1906-1983', Paris, Éditions Somogy, 2006, modèle similaire p. 53
- 'Pol Chambost, céramiste designer, de la petite série à la pièce unique', Éditions Les livres de l'Îlot, 2018, modèle similaire p. 66
7000 / 9000 €



205



206. Suzanne Ramié (1905-1974)
& Atelier Madoura (XXe)
Vase
Céramique émaillée
Inscrit 'MADOURA' à l'encre sur l'envers
Modèle créé vers 1950
H 63 x L 25 x P 28 cm
5000 / 7000 €



206



© D.R.

207. Suzanne Ramié (1905-1974)
& Atelier Madoura (XXe)
Vase
Céramique émaillée
Cachet en creux 'Madoura Plein Feu' sur
l'envers
Modèle créé vers 1958
H 36,5 x Ø 26 cm
Bibliographie: 'Suzanne Ramié-Atelier Madoura',
Madoura Éditeur, 1998, pièce de forme similaire p.56
4000 / 6000 €



207



208. Suzanne Ramié (1905-1974)
& Atelier Madoura (XXe)
Coupe
Céramique émaillée
Deux cachets en creux 'Madoura Plein Feu'
sur l'envers
Modèle créé vers 1950
H 6,5 x L 71 x P 15,5 cm
4000 / 6000 €





© D.R.

209

209. Denyse Gatard (1908-1991)
Plat
Céramique émaillée
Monogramme incisé 'DG' sur l'envers
Modèle créé vers 1950
H 5,5 x Ø 29 cm
1000/1500 €

210. Denyse Gatard (1921-1992)
Lampe
Céramique émaillée
Monogramme incisé 'DG' sous l'envers
Pied : H 21 x Ø 12 cm
Avec abat-jour : H 36 x Ø 23 cm
3000/4000 €



210

CONDITIONS GÉNÉRALES DE VENTE - PIASA

« Constituent des ventes aux enchères publiques les ventes faisant intervenir un tiers, agissant comme mandataire du propriétaire ou de son représentant, pour proposer et adjudger un bien au mieux-disant des enchérisseurs à l'issue d'un procédé de mise en concurrence ouvert au public et transparent. Le mieux-disant des enchérisseurs acquiert le bien adjudgé à son profit ; il est tenu d'en payer le prix. Sauf dispositions particulières et le cas des ventes effectuées dans le cercle purement privé, ces ventes sont ouvertes à toute personne pouvant enchérir et aucune entrave ne peut être portée à la liberté des enchères. » (Article L 320-2 du Code de commerce)

La Maison de Ventes PIASA est un opérateur de ventes volontaires régi par les dispositions des articles L 321-1 et suivants du Code de commerce.

La Maison de Ventes agit comme mandataire du vendeur qui contracte avec l'acheteur.

Les ventes aux enchères sont soumises aux présentes conditions générales.

AVANT LA VENTE

1. Description et présentation des lots

Les acquéreurs potentiels sont invités à examiner les biens pouvant les intéresser et à constater leur état avant la vente aux enchères, notamment pendant les expositions.

PIASA se tient à leur disposition pour leur fournir des rapports de condition sur l'état des lots, en fonction des connaissances artistiques et scientifiques à la date de la vente. Les rapports de condition sont disponibles gratuitement, sur demande, pour aider l'acquéreur potentiel à évaluer l'état d'un lot.

L'absence de réserve au catalogue n'implique pas que le lot soit en parfait état de conservation et exempt de restauration ou imperfection (usures, craquelures, rentoilage). Les lots sont vendus dans l'état dans lequel ils se trouvent au moment de la vente. En conséquence, aucune réclamation ne sera recevable dès l'adjudication prononcée, les lots ayant pu être examinés lors de l'exposition.

Les dimensions et poids sont donnés à titre indicatif. Les couleurs et les nuances peuvent différer sur papier ou à l'écran par rapport à leur présentation lors d'un examen physique.

2. Estimation

Dans le catalogue, l'estimation figure à la suite de chaque lot. Il ne s'agit que d'une indication, le prix d'adjudication résulte du libre jeu des enchères.

L'estimation basse mentionnée dans le catalogue ne peut être inférieure au prix de réserve, et pourra être modifiée jusqu'au moment de la vente.

Les estimations ne comprennent aucunes taxes ou frais applicables.

Les estimations peuvent être données en plusieurs monnaies. L'arrondie de ces conversions peut entraîner une légère modification des arrondissements légaux.

3. Provenance et authenticité

Dans le cadre de la protection des biens culturels PIASA met tout en œuvre dans la mesure de ses moyens pour s'assurer de la provenance des lots mis en vente. En cas de contestations notamment sur l'authenticité ou l'origine des objets vendus, la responsabilité éventuelle de PIASA, tenue par une obligation de moyens, ne peut être engagée qu'à la condition expresse qu'une faute personnelle et prouvée soit démontrée à son encontre.

L'action en responsabilité civile à l'encontre de la Maison de Ventes se prescrit par 5 ans à compter de l'adjudication ou de la priseé.

PIASA se réserve le droit de retirer le lot avant la vente ou pendant la vente aux enchères s'il y a des doutes sur son authenticité ou sa provenance.

4. Indications particulières

Les lots précédés d'un * appartiennent à un actionnaire, un collaborateur ou un expert de la société PIASA. Les notices d'information contenues dans le catalogue sont établies avec toutes les diligences requises, par PIASA et l'expert qui l'assiste le cas échéant, sous réserve des notifications, déclarations, rectifications, annoncées verbalement au moment de la présentation de l'objet et portées au procès-verbal de la vente.

PARTICIPATION A LA VENTE

Les enchérisseurs sont invités à se faire connaître auprès de PIASA avant la vente afin de procéder à l'enregistrement de leurs données personnelles.

Pour une personne physique, son enregistrement nécessite une pièce d'identité avec photo et un justificatif de domicile si son adresse actuelle ne figure pas sur la pièce d'identité.

Pour une société, son enregistrement nécessite un certificat d'immatriculation de moins de trois mois indiquant le nom du représentant légal et son siège social.

PIASA se réserve le droit de ne pas enregistrer un client à la vente si les collaborateurs considèrent que ce client n'apporte pas toutes les garanties pour la sécurité de la transaction. Toute fausse indication concernant l'identité du client engagera sa responsabilité.

Plusieurs possibilités s'offrent au client pour enchérir.

1. Enchères en salle

Le mode usuel pour enchérir consiste à être présent en salle pendant la vente. Vous devez vous enregistrer en ligne ou en personne au sein de nos locaux 24 heure avant la vente.

2. Ordres d'achat

Le client ne pouvant assister à la vente pourra laisser un ordre d'achat. PIASA agira pour le compte de l'enchérisseur, selon les instructions contenues dans le formulaire d'ordre d'achat, et au mieux de ses intérêts. Étant entendu que les limites en euros inscrites sur l'ordre d'achat correspondent au prix marteau et ne comprennent pas les taxes et commissions à la charge de l'acheteur. Lorsque deux ordres d'achat sont identiques, la priorité revient au premier ordre reçu.

3. Enchères téléphoniques

PIASA peut porter des enchères téléphoniques pour le compte d'un acquéreur potentiel. L'acquéreur potentiel devra se faire connaître au préalable de la maison de vente. La responsabilité de PIASA ne peut être engagée pour un problème de liaison téléphonique ou en cas d'erreur ou d'omissions relatives à la réception des enchères téléphoniques.

Il ne sera accepté aucune enchère téléphonique pour les lots dont l'estimation est inférieure à 300 €.

Les ordres d'achat écrits ou les enchères par téléphone sont une facilité pour les clients mise en place à titre

gracieux. Ni PIASA, ni ses employés ne pourront être tenus pour responsables en cas d'erreurs éventuelles ou omissions dans leur exécution comme en cas de non-exécution de ceux-ci.

4. Enchères en ligne

PIASA ne peut être responsable en cas de dysfonctionnement des plateformes utilisées pour enchérir en ligne. L'utilisateur doit prendre connaissance et accepter, sans réserve, les conditions d'utilisation de cette plateforme.

5. Mandat pour le compte d'un tiers

Tout enchérisseur est réputé agir pour son propre compte, cependant il peut informer au préalable PIASA de sa qualité de mandataire pour le compte d'un tiers.

PIASA se réserve le droit d'accepter ou de refuser le mandat.

Les demandes d'ordres d'achat et d'enchères téléphoniques peuvent être faites par le biais du formulaire en ligne sur le site www.piasa.fr ou en utilisant le formulaire prévu à cet effet à la fin du catalogue de vente.

DÉROULEMENT DE LA VENTE

1. Le jeu des enchères

Le commissaire-priseur est en droit de faire progresser librement les enchères. Dans le cas où un prix de réserve a été fixé par le vendeur, le commissaire-priseur peut faire porter les enchères pour le compte du vendeur jusqu'à ce que ce prix soit atteint.

Les enchères en salle priment sur les enchères online.

L'adjudicataire sera le plus offrant et le dernier enchérisseur.

Après le coup de marteau, le commissaire-priseur ne pourra prendre aucune enchère quelle qu'elle soit.

2. La présentation des objets

Les éventuelles modifications aux descriptions du catalogue seront énoncées verbalement pendant la vente et noté au procès-verbal.

PIASA peut utiliser des moyens vidéo pendant la vente aux enchères pour la présentation des objets mis en vente. PIASA ne pourra engager sa responsabilité en cas d'erreur de manipulation sur les plateformes (présentation d'un bien différent de celui sur lequel les enchères sont portées).

3. Droit de préemption

Conformément aux dispositions des articles L123-1 et L123-2 du Code du Patrimoine, l'État français dispose d'un droit de préemption sur certaines œuvres d'art mises en vente lors des enchères publiques. L'État se trouve alors subrogé au dernier enchérisseur. L'exercice de ce droit intervient immédiatement après le coup de marteau, et est confirmé dans un délai de quinze jours à compter de la vente. PIASA ne pourra être tenu pour responsable des conditions de la préemption par l'État français.

EXÉCUTION DE LA VENTE

L'adjudication réalise le transfert de propriété. Un contrat de vente est conclu entre le vendeur et l'adjudicataire.

Dès l'adjudication, les objets sont placés sous l'entière responsabilité de l'acquéreur qui devra les enlever dans les plus brefs délais.

1. Paiement

L'article L320-2 du code de commerce énonce que le mieux disant des enchérisseurs acquiert le bien adjudgé en son profit et est tenu d'en payer le prix au comptant.

Le règlement du bien, ainsi que celui des taxes s'y appliquant, sera effectué en euros.

L'adjudicataire pourra s'acquitter par les moyens suivants :

1. Par carte bancaire uniquement en salle et au 5 Boulevard Ney 75018 Paris: VISA et MASTERCARD. (L'American express n'est pas acceptée)

2. Par chèque bancaire certifié en euros avec présentation obligatoire d'une pièce d'identité en cours de validité, ou d'un Kbis datant de moins de 3 mois pour les personnes morales

3. Par virement bancaire en euros :

BANQUE NEUFUIZE OBC, 3 Avenue Hoche 75008 PARIS
Numéro de Compte International (IBAN)

FR76 3078 8001 0009 0121 9000 289

BIC (Bank Identification Code)

NSMBFRPPXXX

4. Les chèques tirés sur une banque étrangère ne seront autorisés qu'après l'accord préalable de PIASA, pour cela, il est conseillé aux acheteurs d'obtenir, avant la vente, une lettre accreditée de leur banque pour une valeur avoisinant leur intention d'achat, qu'ils transmettront à PIASA.

5. En espèces :

- Jusqu'à 1000€ frais et taxes comprises lorsque le débiteur a son domicile fiscal en France ou agit pour les besoins d'une activité professionnelle.

- Jusqu'à 15000€ frais et taxes comprises lorsque le débiteur justifie qu'il n'a pas son domicile fiscal en France et n'agit pas pour les besoins d'une activité professionnelle, sur présentation d'un passeport et justificatif de domicile.

2. Frais acheteur

En sus du prix de l'adjudication, l'adjudicataire devra acquitter par lot et par tranche dégressive les commissions et taxes suivantes :

30% TTC sur les premiers 700 000 € (25% HT + TVA 20%)
24% TTC de 700 001 € à 4 000 000 € (20% HT + TVA 20%)
14,4% TTC au-delà de 4 000 001 € (12% HT + TVA 20 %)

Pour les livres, en sus du prix de l'adjudication, l'adjudicataire devra acquitter par lot et par tranche dégressive les commissions et taxes suivantes :

30% TTC sur les premiers 700 000 €
(28,44% HT + TVA 5,5%)

24% TTC de 700 001 € à 4 000 000 €

(22,75% HT + TVA 5,5%)

14,4% TTC au-delà de 4 000 001 €

(13,65% HT + TVA 5,5%)

La société étant sous le régime fiscal de la marge prévu à l'Article 297A du CGI, il ne sera délivré aucun document faisant ressortir la TVA.

L'adjudicataire UE justifiant d'un numéro de TVA intracommunautaire et d'un document prouvant la livraison dans son Etat membre pourra obtenir le remboursement de la TVA sur les commissions.

Lots en provenance hors UE

Les lots dont le n° est précédé par le symbole ***f*** sont soumis à des frais additionnels pouvant être rétrocedé à l'adjudicataire sur présentation des documents douaniers

CONDITIONS GÉNÉRALES DE VENTE - PIASA

d'exportation hors Union Européenne. Ces frais sont de 6.60% TTC (soit 5.50% HT) sur le prix de l'adjudication.

Les lots dont le n° est précédé par le symbole ***ff*** sont soumis à des frais additionnels de 24,00% TTC (soit 20% HT) sur le prix de l'adjudication.

Pour de plus amples renseignements, veuillez contacter notre service comptabilité au : +33 (0)1 53 34 10 17.

3. Défaut de paiement

Conformément à l'article L 321-14 du Code de commerce, à défaut de paiement par l'adjudicataire, après mise en demeure adressée à l'acquéreur par lettre recommandée avec accusé de réception, restée infructueuse, le bien est remis en vente à la demande du vendeur sur réitération des enchères ; si le vendeur ne formule pas cette demande dans un délai de trois mois à compter de l'adjudication, PIASA aura mandat d'agir en son nom et pour son compte et pourra :

- soit notifier à l'adjudicataire défaillant la résolution de plein droit de la vente, sans préjudice des éventuels dommages-intérêts. L'adjudicataire défaillant demeure redevable des frais de vente ;

- soit poursuivre l'exécution forcée de la vente et le paiement du prix d'adjudication et des frais de vente, pour son propre compte et/ou pour le compte du vendeur.

PIASA SA se réserve le droit d'exclure des ventes futures tout adjudicataire qui aura été défaillant ou qui n'aura pas respecté les présentes conditions générales de vente.

À ce sujet, la société de ventes volontaires PIASA est adhérente au Registre central de prévention des impayés des Commissaires-priseurs auprès duquel les incidents de paiement sont susceptibles d'inscription. Les droits d'accès, de rectification et d'opposition pour motif légitime sont à exercer par le débiteur concerné auprès du Symev, 15 rue Freycinet, 75016 Paris.

RETRAIT DES LOTS

Le transport des lots devra être effectué aux frais et sous l'entière responsabilité de l'adjudicataire.

Aucun lot ne sera remis aux acquéreurs avant l'acquittement de l'intégralité des sommes dues. En cas de paiement par chèque ou par virement, la délivrance des objets, pourra être différée jusqu'à l'encaissement. Les frais de dépôt sont, en ce cas, à la charge de l'adjudicataire.

Tous les achats réglés pourront être enlevés 24 heures après la vente :

AU SEIN DE NOTRE ZONE DE STOCKAGE

5 boulevard Ney 75018 Paris (Ouvert de 9h à 12h et de 14h à 17h). L'entrée se fait par le 215 rue d'Aubervilliers 75018 Paris (Niveau -1, zone C-15). Hauteur maximum du camion : 3m90. L'enlèvement des objets se fait sur rendez-vous par mail : piasa-ney@piasa.fr

AU SEIN DE NOS LOCAUX

118 rue du Faubourg Saint-Honoré, 75008 Paris pour récupérer des bijoux. L'enlèvement des bijoux se fait sur rendez-vous auprès du département Bijoux (Contact : Dora Blary | +33 (0)1 53 34 13 30 | d.blary@piasa.fr).

Les lots pourront être gardés à titre gracieux pendant 30 jours. Passé ce délai, des frais de dépôts et d'assurance seront supportés par les acquéreurs au tarif de 30 € HT forfaitaire et 3 € HT par jour calendaire et par lot, 6 € HT par jour calendaire et par lot concernant le mobilier.

Passé 60 jours, PIASA décline toute responsabilité quant aux dommages que l'objet pourrait encourir, la garantie de PIASA cessera alors de plein droit.

EXPORTATION

L'exportation hors de France ou l'importation dans un autres pays d'un lot, peut être affectée par les lois du pays dans lequel il est exporté, ou importé. L'exportation de tout bien hors de France ou l'importation dans un autre pays peut être soumise à l'obtention d'une ou plusieurs autorisation(s) d'exporter ou d'importer. Certaines lois peuvent interdire l'importation ou interdire la revente d'un lot dans le pays dans lequel il a été importé.

L'exportation de certains objets dans un pays de l'Union Européenne est subordonnée à l'obtention d'un certificat d'exportation délivré par les services compétents du Ministère de la Culture, dans un délai maximum de 4 mois à compter de sa demande.

La réglementation internationale du 3 mars 1973, dite Convention de Washington, a pour effet la protection de spécimens et d'espèces dits menacés d'extinction. L'exportation ou l'importation de tout lot fait ou comportant une partie (quel qu'en soit le pourcentage) en ivoire, écailles de tortues, peau de crocodile, corne de rhinocéros, os de baleine, certaines espèces de corail et en palissandre etc. peut être restreinte ou interdite.

A titre informatif, le nouveau règlement (UE) 2021/2280 de la Commission du 16 décembre 2021 interdit l'exportation en dehors de l'Union Européenne de tout lot contenant un élément en ivoire travaillé, à l'exception des instruments de musique pré-1975.

Il appartient, sous sa seule responsabilité, à l'acheteur de prendre conseil et vérifier la possibilité de se conformer aux dispositions légales ou règlementaires qui peuvent s'appliquer à l'exportation ou l'importation d'un lot, avant même d'enchérir. Dans certains cas, le lot concerné ne peut être transporté qu'assorti d'une confirmation par expert, aux frais de l'acheteur, de l'espèce et ou de l'âge du spécimen concerné.

PIASA peut, sur demande, assister l'acheteur dans l'obtention des autorisations et rapport d'expert requis. Ces démarches seront conduites aux frais de l'acheteur. Cependant, PIASA ne peut garantir l'obtention que les autorisations seront délivrées.

En cas de refus de permis ou de délai d'obtention de celui-ci, l'acheteur reste redevable de la totalité du prix d'achat du lot. Un tel refus ou délai ne saurait en aucun cas justifier le retard du paiement ou l'annulation de la vente.

LOI APPLICABLE ET ATTRIBUTION DE COMPÉTENCE

Les dispositions des conditions de vente sont indépendantes les unes des autres. La nullité d'une des conditions ne peut entraîner l'inapplicabilité des autres conditions de vente.

Les présentes conditions de ventes sont rédigées en français et régies par le droit français. Les éventuels litiges relatifs à l'interprétation ou l'application des présentes Conditions Générales de Vente seront portés devant les juridictions françaises, compétentes dans le ressort du siège social de PIASA.

PROTECTION DES DONNÉES PERSONNELLES

Le client PIASA dispose d'un droit d'accès et de rectification aux données nominatives fournies à PIASA dans les conditions de la loi Informatique et Liberté du 6 janvier 1978 modifiée par la loi du 6 août 2004. Depuis le 25 mai 2018, PIASA est en conformité avec la nouvelle réglementation européenne de la protection des données personnelles. Ces données pourront être communiquées aux autorités compétentes dès lors que la réglementation l'impose.

GENERAL TERMS AND CONDITIONS OF AUCTION - PIASA

“Public auctions are sales which involve the participation of a third party, acting as agent of the owner or his representative, to offer and sell an item of property to the highest bidder at the end of a process of competitive bidding that is open to the public and transparent. The highest bidder acquires the sold item for his own benefit ; he is bound to pay the price. Except where specially provided otherwise or for sales made within a purely private circle, these sales are open to any person able to bid and no restriction may be made on the freedom of bidding.” (Article L.320-2 of the Commercial Code)

The Maison de Ventes (Auction House) PIASA is a public auction operator governed by the provisions of Articles L.321-1 et seq. of the Commercial Code.

The Auction House acts as agent of the seller who enters into contract with the buyer.

The auctions are subject to these general terms and conditions.

PRIOR TO THE SALE

1. Description and presentation of the lots

Potential buyers are invited to examine the items that may interest them and to observe their condition prior to the auction, including in particular during exhibitions.

PIASA remains at their disposal to provide reports on the condition of the lots, according to artistic and scientific knowledge at the date of the auction. Condition reports are available free of charge, upon request, to assist the prospective buyer in evaluating the condition of a lot.

The absence of a reserve in the catalog doesn't imply that the lot is perfectly conserved and free of restorations or imperfections (wear and tear, cracks, lining). The lots are sold in the condition in which they are at the time of the sale. Consequently, no claim will be admissible as of the time of the adjudication, as the lots were available for examination at the exhibition.

The dimensions and weights are given for information only. Colors and shades may vary on paper or on screen from their presentation during a physical examination.

2. Appraisal

In the catalog, appraisal appears after each lot. This is only an indication, the hammer price shall result from free bidding. Appraisals may be given in several currencies. The rounding of these conversions may lead to a slight difference compared to laws on rounding.

The low estimate mentioned in the catalog cannot be lower than the reserve price, and can be modified until the moment of the sale.

Appraisals don't include any applicable taxes or fees.

3. Provenance and authenticity

In the framework of the protection of items of cultural property, PIASA makes all effort within its means to verify the origin of the auctioned lots. In the event of dispute, notably as to the authenticity or origin of the sold items, PIASA, bound by a best efforts obligation, shall only be liable under the express condition of demonstration that it has committed a proven personal wrong.

Any liability claim against the Auction House will be barred after the limitation period of 5 years following the sale or appraisal. PIASA reserves the right to withdraw the lot from auction at any time if there is doubt as to its authenticity or origin.

4. Special indications

The lots preceded by an * belong to a shareholder, employee or expert of PIASA. The information notices contained in the catalogue are drawn up with all due diligence, by PIASA and the expert assisting it where relevant, subject to any notifications, declarations or rectifications announced orally at the time of presentation of the item and set down in the minutes of the sale.

PARTICIPATION TO THE AUCTION

Bidders are invited to present themselves to PIASA SA before the sale in order to enable their personal details to be registered (an identity document will be requested).

For an individual, registration requires photo identification and proof of address if the current address is not on the identification.

For a company, registration requires a certificate of registration less than three months old indicating the name of the legal representative and the registered office.

PIASA reserves the right not to register a client for sale if the employees consider that this client does not bring all the guarantees for the security of the transaction. Any false information concerning the bidder's identity will give rise to his or her liability.

There are several possibilities for buyers to bid.

1. Bidding in the auction room

The usual method of bidding is by being present in the room during the auction. You must register online or in person at our office 24 hours before the sale.

2. Purchase orders

A customer who cannot attend the sale may leave a purchase order. PIASA will act on behalf of the bidder, in accordance with the instructions contained on the purchase order form, and in his or her best interests. The the limits in euros indicated on the purchase order correspond to the hammer price and do not include taxes and commissions payable by the buyer. If two purchase orders are identical, priority will go to the first order received.

3. Telephone bidding

PIASA may carry telephone bids on behalf of a potential buyer. The potential buyer must present himself to the auction house in advance. PIASA cannot be held liable for any difficulty in the telephone connection or in the event of error or omission concerning the receipt of telephone bids.

No telephone bids will be accepted for lots where the appraisal is less than €300.

Written purchase orders or telephone bids are facilities that are provided to customers without charge. Neither PIASA nor its employees may be held liable in the event of any error or omission in executing them or failing to execute them.

4. Bid Online

PIASA cannot be held responsible in the event of dysfunction of the platforms used to bid online. The user must read and accept, without reservation, the conditions of use of this platform.

5. Mandate on behalf of a third party

Each bidder is deemed to be acting on his own behalf, however he may inform PIASA in advance that he is acting as agent on behalf of a third party. PIASA reserves the right to accept or refuse the agent's representative status.

Requests for purchase orders and telephone bids may be made using the online form available on the site www.piasa.fr or by using the form provided for this purpose at the end of the auction catalogue.

AUCTION PROCEEDINGS

1. The bids

The auctioneer is freely entitled to proceed with bidding. Bids made in the auction room will take precedence to online bids.

In the event that a reserve price has been set by the seller, PIASA may carry bids on behalf of the seller until this price has been reached. The lower limit of the appraisal stated in the catalogue cannot be lower than the reserve price, and may be modified up to the time of the auction.

The winning bidder shall be the highest and final bidder.

After the hammer fall, the auctioneer cannot take account of any other bid whatsoever.

2. The presentation of the objects

Any changes to the catalog descriptions will be stated verbally during the sale and noted in the minutes. At the time of the auction, PIASA shall be entitled to shift lots, group or subdivide lots, or withdraw lots from the auction.

PIASA may use video devices during the auction to present the items put up for auction. PIASA shall bear no liability in the event of a handling error (presentation of an item that is different to the one for which bidding is made) or in the event of dysfunction in the platform permitting online bidding.

3. Right of pre-emption

In accordance with the provisions of articles L123-1 and L123-2 of the Code du Patrimoine, amended by the Law of 10 July 2000, the French State has a right of pre-emption over certain works of art sold at public auction. The State will then enter by way of subrogation into the rights of the highest bidder. This right must be exercised immediately after the hammer fall, and confirmed within a period of fifteen days following the sale. PIASA cannot be held liable for the conditions under which pre-emption is exercised by the French State.

GENERAL TERMS AND CONDITIONS OF AUCTION - PIASA

ENFORCEMENT OF THE SALE

The announcement of the sale (adjudication) causes transfer of ownership title. A contract of sale is concluded between the seller and the successful bidder.

As of the time of the adjudication, the items shall be the entire responsibility of the buyer who must remove them as soon as possible. He will also have to insure his purchase(s) as soon as the adjudication is pronounced, the whole of the risks, in particular of loss, degradations, theft or others, being from this moment transferred to him.

1. Payment

In accordance with Article L320-2 of the Code du commerce states, the highest bidder acquires the property auctioned in his favor and is required to pay the price in cash.

Payment for items, together with applicable taxes, shall be made in euros.

The winning bidder may pay using the following means:

1. By credit or debit card only in the auction room, or 5 Boulevard Ney 75018 Paris: VISA and MASTERCARD. (American express not accepted)

2. By certified bank cheque in euros with compulsory presentation of a valid identity document, or extract of registration in the trade registry ("Kbis" extract) dating from within the last 3 months for legal entities.

3. By wire transfer in euros:

BANQUE NEUFLIZE OBC, 3 Avenue Hoche 75008 PARIS
International Bank Account Number (IBAN)

FR76 3078 8001 0009 0121 9000 289

BIC (Bank Identification Code)

NSMBFRPPXXX

4. Cheques drawn on a foreign bank will not be authorised except with PIASA's prior agreement. For that purpose, buyers are advised to obtain a letter of credit from their bank for a value approaching their intended purchase price, which they will transmit to PIASA.

5. In cash:

- Up to €1,000 including costs and taxes, where the debtor's tax residence is in France or if acting for the purposes of a professional activity.

- Up to €15,000 including costs and taxes where the debtor proves not being having tax residency

in France and not acting for the purposes of a professional activity, on presentation of a passport and proof of residence.

2. Buyer's selling costs

In addition to the hammer price, the winning bidder must pay the following commission and taxes, per lot and in accordance with the relevant price brackets:

30% including VAT on the first €700,000 (25% excluding VAT + 20% VAT)

24% including VAT from €700,001 to €4,000,000 (20% excluding VAT + 20% VAT)

14.4% including VAT above €4,000,001 (12% excluding VAT + 20% VAT)

For books, in addition to the hammer price, the winning bidder must pay the following commission and taxes, per lot and in accordance with the relevant price brackets:

30% including VAT on the first €700,000 (28,44 % excluding VAT + 5,5% VAT)

24% including VAT from €700,001 to €4,000,000 (22,75 % excluding VAT + 5,5% VAT)

14.4% including VAT above €4,000,001 (13,65 % excluding VAT + 5,5% VAT)

No document showing VAT will be issued, as the company is subject to the margin provided for in Article 297 A of the CGI.

The successful bidder from the EU with an intra-community VAT number and a document proving the delivery in his Member State will be able to obtain a refund of the VAT on the commissions.

Lots from outside the EU

Lots having a number preceded by the symbol **f** are subject to additional costs that may be paid over to the winning bidder on the presentation of customs export documents from outside the European Union. These costs are 6,60% with VAT, (so 5,50% excluding VAT), of the hammer price.

Lots having a number preceded by the symbol **ff** are subject to additional costs of 24,00% with VAT (so 20% excluding VAT) of the hammer price.

For further information, please contact our accounting department at the number: +33 (0)1 53 34 10 17.

3. Payment default

In accordance with Article L.321-14 of the Code du commerce, in the event of failure to pay by the winning bidder, after notice summoning payment has been sent to the buyer by registered letter with return receipt requested and remains without effect, the item shall be re-auctioned on the seller's request; if the seller does not express this request within three months following the sale, PIASA shall be empowered to act in his name and on his behalf and may:

- either notify the winning bidder of the automatic rescission of the sale, without prejudice to any damages that may be claimed.

The defaulting winning bidder will remain liable to pay the auction costs ;

- or pursue the enforcement of the sale and payment of the hammer price and auction costs, for its own benefit and/or on behalf of the seller.

PIASA SA reserves the right to exclude any winning bidder who fails to pay, or who does not comply with these general terms and conditions of auction, from any future auctions.

In this respect, the PIASA auction house is a member of the central registry for auctioneers for the prevention of non-payment (Registre central de prévention des impayés des Commissaires priseurs) with which payment incidents may be registered. The rights of access, rectification and opposition on legitimate grounds may be exercised by the debtor in question by contacting Symev, 15 rue Freycinet, 75016 Paris.

TAKING DELIVERY OF LOTS

The transport of the lots will be at the expense and under the entire responsibility of the successful bidder.

No items will be given to the purchasers before the payment of the totality of the sums due. In the case of payment by cheque or bank transfer, the delivery of the objects may be deferred until the amount has been cashed. In this case, the deposit fees are at the expense of the purchasers.

All paid items can be collected 24 hours after the sale at our storage site:

IN OUR STORAGE AREA

5 boulevard Ney 75018 Paris (Open from 9- am to 12 pm and 2pm to 5pm). Entrance via 215 rue d'Aubervilliers 75018 Paris (Level -1, zone C-15). Maximum height of vehicles: 3.90m. Withdrawal of the items is done by appointment by e-mail: piasa-ney@piasa.fr

IN OUR AUCTION HOUSE

118 rue du Faubourg Saint-Honoré, 75008 Paris to collect jewelry. The removal of jewels is done by appointment by mail directly with the Jewelry Department (Contact: Dora Blary | +33 (0)1 53 34 13 30 | d.blary@piasa.fr).

Items will be kept free of charge for 30 days. Thereafter the purchaser will be charged storage and insurance costs at the rate of €30 + tax, and €3 + tax, per day and per lot and €6 + tax per day and per lot concerning the furniture.

Past 60 days, PIASA assumes no liability for any damages that may occur to the lot, it being no longer covered by PIASA's insurance.

EXPORTS

The export out of France or the import into another country of a lot may be affected by the laws of the country in which it is exported, or imported. The export of any lot from France or the import into another country may be subject to one or more export or import authorisations. Local laws may prevent the buyer from importing a lot or may prevent him selling a lot in the country the buyer import it into.

The export of certain items to a country of the European Union requires an export certificate issued by the competent departments of the Ministry of Culture within a maximum period of 4 months following the application.

The international regulations of 3 March 1973, known as the Washington Convention (Convention on International Trade of Endangered Species, CITES), have the effect of protecting specimens and species threatened with extinction. The export or import of any lot made of or containing any part (whatever the percentage) of ivory, tortoiseshell, crocodile skin, rhinoceros horn, whalebone, certain species of coral, rosewood etc. may be restricted or prohibited.

It is the buyer's sole responsibility to take advice and meeting the requirements of any laws or regulations which apply to exporting or importing any lot, prior to bidding. In some cases, the lot concerned may only be shipped along with an independent scientific confirmation of species and/or age of the specimen concerned, which will be issued at the expense of the buyer.

The new Commission Regulation (EU) 2021/2280 of December 16, 2021 prohibits the export outside the European Union of any lot containing a worked ivory component, with the exception of pre-1975 musical instruments.

PIASA can, on request, assist the buyer in obtaining the required licenses and independent scientific confirmation. This proceeding will be carried out at the buyer's expense. However, PIASA cannot guarantee that the buyer will get the appropriate license.

In the event of refusal of the license or delay in obtaining one, the buyer remains liable for the entire purchase price of the lot. Such a refusal or delay shall not allow for late payment or cancellation of the sale.

Transportation of the lots shall be made at the expense and entirely under the responsibility of the winning bidder. The sale is made for payment with immediate value and in euros.

GOVERNING LAW AND JURISDICTION

All of the provisions of the terms and conditions of auction are independent of one another. The nullity of any one of the terms and conditions cannot cause any of the other terms and conditions of auction to be inapplicable.

These terms and conditions of auction are drafted in French and governed by French law. Any dispute concerning the interpretation or application of these General Terms and Conditions of Auction shall be brought before the competent French courts of the judicial district in which the registered offices of PIASA are located.

PERSONAL DATA PROTECTION

Customers of PIASA have a right of access and rectification of personally identifiable data provided to PIASA, as provided for in the Law on Computing and Civil Liberties of 6 January 1978, amended by the Law of 6 August 2004. Since 25 May 2018, PIASA complies with the new European data protection regulations. These data may be communicated to the competent authorities when required by law.

PIASA X ARTEÏA

La maison de ventes PIASA a la plaisir d'annoncer le début de sa collaboration avec la société Arteïa, pour proposer une solution innovante d'identification des objets vendus.

PIASA utilisera cette solution technologique d'Arteïa pour les lots au delà de 3000 euros.

PIASA entend ainsi offrir de nouveaux services innovants à ses clients :

- Un autocollant contenant une puce sécurisée, impossible à dupliquer, collée sur l'oeuvre et indissociable de celle-ci, donne accès à la fiche digitale descriptive de l'oeuvre, sécurisée sur la blockchain.
- L' application smartphone permet de scanner la puce et d'accéder à cette fiche digitale à tout moment : Plus de documents papier perdus ou falsifiés.
- Pour la première fois, cette fiche, infalsifiable, est attaché directement à l'oeuvre et donc toujours accessible. A tout moment le collectionneur sait que c'est bien cet objet qui a été vendu par PIASA, et obtient toutes les informations de la fiche de vente, ce qui apporte une plus-value évidente par exemple lors de la revente de l'objet.

Comment ça marche ?

- PIASA crée la fiche descriptive digitale et colle la puce sur l'objet.
- Le collectionneur ouvre l'application, et scanne la puce avec le capteur NFC de son smartphone.



Plus d'informations sur www.arteia.com

PIASA

Design français

Mercredi 26 mars 2025 à 17 h

March 26th, 2025 at 5:00PM

PIASA

118 rue du Faubourg Saint-Honoré 75008 Paris

Fax : + 33 1 53 34 10 11

- ORDRE D'ACHAT | ABSENTEE BID
- ENCHÈRES PAR TÉLÉPHONE | BIDDING BY TELEPHONE

Nom et prénom | Name & First Name:

Adresse | Address:

Téléphone | Telephone:

Portable | Cellphone:

Téléphone pendant la vente | Telephone during the sale:

E-mail/Fax | E-mail/Fax:

Banque | Bank:

Personne à contacter | Person to contact:

Adresse | Address:

Téléphone | Telephone:

Numéro du compte | Account number:

Code banque | Bank code:

Code guichet | Branch code:

Joindre obligatoirement un RIB ainsi qu'une copie d'une pièce d'identité (passeport ou carte nationale d'identité).
Please enclose your bank details and a copy of your identity card or your passport.

Les ordres d'achat écrits ou les enchères par téléphone sont une facilité pour les clients. Ni PIASA, ni ses employés ne pourront être tenus responsables en cas d'erreurs éventuelles ou omission dans leur exécution comme en cas de non exécution de ceux-ci.
Absentee and telephone bidding are services offered to clients. Neither PIASA nor its staff can accept liability for any errors or omissions that may occur in carrying out these services.

Les demandes d'enchères téléphoniques doivent impérativement nous parvenir au moins 24 heures avant la vente. Ce service est offert pour les lots dont l'estimation basse est supérieure à 500€.
To allow time for processing, absentee bids should be received at least 24 hours before the sale begins. This service is offered for the lots with a low estimate above 500€.

LOT N°	DESCRIPTION DU LOT LOT DESCRIPTION	LIMITE EN € LIMIT IN €

J'ai pris connaissance des conditions générales, informations et avis imprimés dans le catalogue et accepte d'être lié(e) par leur contenu ainsi que par toute modification pouvant leur être apportée, soit par avis affiché dans la salle de vente, soit par annonce faite avant ou pendant la vente. Je vous prie d'acquiescer pour mon compte personnel, aux limites en euros, les lots que j'ai désignés ci-contre (les limites ne comprenant pas les frais à la charge de l'acheteur).
I have read the terms and conditions of sale as printed in the catalogue and agree to be bound by their contents as well as by any modifications that may be made to them, indicated either by notice in the saleroom or as announced before or during the sale. Please bid on my behalf up to the limit stipulated in euros, for the lot(s) designated opposite (exclusive of buyer's premium).

Date:

Signature obligatoire | Signature obligatory:

PIASA

VENTE EN PRÉPARATION

Céramiques, tapis et tapisseries d'artistes

VENTE : MERCREDI 4 JUIN 2025

CLÔTURE DU CATALOGUE VENDREDI 18 AVRIL 2025



Contacts
Elodie Bériola
e.beriola@piasa.fr
Tél. : +33 1 53 34 10 07

Laura Wilmotte-Koufopandelis
l.wilmotte@piasa.fr
Tél. : +33 1 53 34 13 27

WWW.PIASA.FR

© XAVIER DEFAIX

COMPTABILITÉ

ACHETEURS

Gaëlle Le Dréau
Tél. : +33 1 53 34 10 17
g.ledreau@piasa.fr

VENDEURS

Odile de Coudenhove
Tél. : +33 1 53 34 12 85
o.decoudenhove@piasa.fr

DÉPÔT ET STOCKAGE

Pour les résidents belges :
De Lundi à vendredi de 9h à 17h
Embelco
Lambroekstraat 17
1930 Zaventem

**Pour les résidents hors-
Belgique :**
Sur RDV du lundi au vendredi
de 9 à 12h et de 14 à 17h
5 boulevard Ney 75 018 Paris
Tel. : +33 1 40 34 88 83
Entrée par :
215 rue d'Aubervilliers
75 018 Paris

Laura Rouvier
l.rouvier@piasa.fr
Amine Hajji
a.hajji@piasa.fr
Namisse Sahnoune
n.sahnoune@piasa.fr
Audrey Orioux de la Porte
a.orioux@piasa.fr

DIGITAL COMMUNICATION MARKETING

Responsable technique
Kévin-Samuel Bernard
ks.bernard@piasa.fr

Responsable Communication
Jonathan Dureisseix
Tél. : +33 1 53 34 12 36
j.dureisseix@piasa.fr

Assistante Communication et
Digital
Jade Otormin
Tél. : +33 1 53 34 12 88
j.otormin@piasa.fr

Assistante Communication et
Digital
Gaëlle Refloc'h
Tél. : +33 1 53 34 10 15
g.refloch@piasa.fr

Responsable des ventes digitales
Elodie Bériola
Tél. : +33 1 53 34 10 07
e.beriola@piasa.fr

**Agnès Renoult
Communication**
Donatienne de Varine
Tél. : +33 1 87 44 25 25
donatienne@agnesrenoult.com

DÉPARTEMENTS

ART MODERNE ET CONTEMPORAIN

Directrice
Florence Latiéule
Tél. : +33 1 53 34 10 03
f.latiéule@piasa.fr

Directrice adjointe
**Laura Wilmotte-
Koufopandelis**
Tél. : +33 1 53 34 13 27
l.wilmotte@piasa.fr

Catalogueuse
Gabrielle de Soye
Tél. : +33 1 53 34 12 39
g.desoye@piasa.fr

Responsable de ventes
Louise Herail
Tél. : +33 1 53 34 10 02
l.herail@piasa.fr

ART BELGE

Directrice
Sabine Mund
Tél. : +32 496 469 654
s.mund@piasa.fr

ARTS DÉCORATIFS DU XX^e SIÈCLE ET DESIGN

Directeur
Frédéric Chambre
f.chambre@piasa.fr

Directrice adjointe
Marine Sanjou
m.sanjou@piasa.fr
Tél. : +33 1 53 34 10 19

Directrice adjointe
Leslie Marson
l.marson@piasa.fr
Tél. : +33 1 53 34 10 06

Directeur adjoint
Paul Viguier
Tél. : +33 1 45 44 43 54
p.viguier@piasa.fr

Spécialiste junior
Jessica Franceschi
Tél. : + 33 1 53 34 12 80
j.franceschi@piasa.fr

Responsable de ventes
Vera Karanova
Tél. : + 33 1 45 44 43 53
v.karanova@piasa.fr

Responsable de ventes
Antoinette Schneider
Tél. : + 33 1 45 44 12 71
a.schneider@piasa.fr

MOBILIER OBJETS D'ART
ARGENTERIE
HAUTE-ÉPOQUE
TABLEAUX ET DESSINS ANCIENS
TIMBRES
VENTES GÉNÉRALISTES
INVENTAIRES

Elodie Bériola
Tél. : +33 1 53 34 10 07
e.beriola@piasa.fr

BIJOUX ET MONTRES

Spécialiste sénior
Véronique Tajan
Tél. : +33 1 53 34 12 89
Tél. : +33 6 75 37 82 70
v.tajan@piasa.fr

Spécialiste sénior
Dora Blary
Tél. : +33 1 53 34 13 30
d.blary@piasa.fr

NOS CORRESPONDANTS

BUREAU DE REPRÉSENTATION EN BELGIQUE

Directrice
Sabine Mund
Tél. : +32 496 469 654
s.mund@piasa.fr

Consultant
Thierry Belenger
Tél. : +32 475 984 038
thierry.belenger@me.com

PIASA S.A.

DIRECTRICE GÉNÉRALE
Marie Filippi

VICE-PRÉSIDENT ASSOCIÉ
DIRECTEUR GÉNÉRAL
Frédéric Chambre

DIRECTEUR GÉNÉRAL ADJOINT
Fabien Béjean-Leibenson

SECRETARIAT
Laurence Dussart
Tél. : +33 1 53 34 12 87
l.dussart@piasa.fr

SERVICE JURIDIQUE
Laetitia Merendon
Tél. : +33 1 53 34 12 81
l.merendon@piasa.fr

OFFICE MANAGER
Charlotte Micheels
c.micheels@piasa.fr

PIASA

PIASA
118 rue du Faubourg Saint-Honoré
75 008 Paris

Tél. : +33 1 53 34 10 10
Fax : +33 1 53 34 10 11
contact@piasa.fr
www.piasa.fr

Piasa SA Ventes volontaires aux
enchères publiques
agrément n° 2001-020

INVENTAIRES

Frédéric Chambre
est à votre disposition pour
estimer vos œuvres ou
collections en vue de vente,
partage, dation ou assurance.

COMMISSAIRES PRISEURS

**Frédéric Chambre
Leslie Marson**

CRÉATION ORIGINALE
Mathieu Mermillon

RÉALISATION GRAPHIQUE
**Charly Bassagal, Spplmnts
Marie Eyries, Mewsgraphics**

PHOTOGRAPHIES
Xavier Defaix

PIASA
118 rue du Faubourg Saint-Honoré
75 008 Paris
France

Tél. : +33 1 53 34 10 10
contact@piasa.fr
www.piasa.fr

PIASA SA — Ventes volontaires
aux enchères publiques
agrément n° 2001-020