

# PIASA

## **Art + Design** **Une vie en images**

Collection Patrizia Pilotti  
& Olivier Massart

MERCREDI 27 NOVEMBRE 2024  
PIASA



DÉPARTEMENT DESIGN

Directeur  
**Frédéric Chambre**  
f.chambre@piasa.fr

Directrice adjointe  
**Marine Sanjou**  
m.sanjou@piasa.fr  
Tél.: +33 1 53 34 10 19

Directrice adjointe  
**Leslie Marson**  
l.marson@piasa.fr  
Tél.: +33 1 53 34 10 06

Directeur adjoint  
**Paul Viguié**  
Tél.: +33 1 45 44 43 54  
p.viguié@piasa.fr

Spécialiste Junior  
**Jessica Franceschi**  
Tél.: + 33 1 53 34 12 80  
j.franceschi@piasa.fr

Responsable de ventes  
**Vera Karanova**  
Tél.: + 33 1 45 44 43 53  
v.karanova@piasa.fr

Responsable de ventes  
**Antoinette Schneider**  
Tél.: + 33 1 45 44 12 71  
a.schneider@piasa.fr

DÉPARTEMENT ART MODERNE  
CONTEMPORAIN

Directrice  
**Florence Latieule**  
Tél.: +33 1 53 34 10 03  
f.latieule@piasa.fr

Directrice adjointe  
**Laura Wilmotte-Koufopandelis**  
Tél.: +33 1 53 34 13 27  
lwilmotte@piasa.fr

Catalogueuse  
**Gabrielle de Soye**  
Tél.: +33 1 53 34 12 39  
g.desoye@piasa.fr

Responsable de ventes  
**Louise Herail**  
Tél.: +33 1 53 34 10 02  
l.herail@piasa.fr

Art + Design

Une vie en images

Collection Patrizia Pilotti

& Olivier Massart

Vente N° 2253

Enchérissez sur [www.piasa.fr](http://www.piasa.fr)



# Art + Design

## Une vie en images

Collection Patrizia Pilotti  
& Olivier Massart

**Vente : Mercredi 27 novembre 2024 à 17h**

**PIASA**

118 rue du Faubourg Saint-Honoré 75008 Paris

### **Exposition publique**

Vendredi 22 novembre 2024 de 14 à 18 heures

Samedi 23 novembre 2024 de 11 à 18 heures

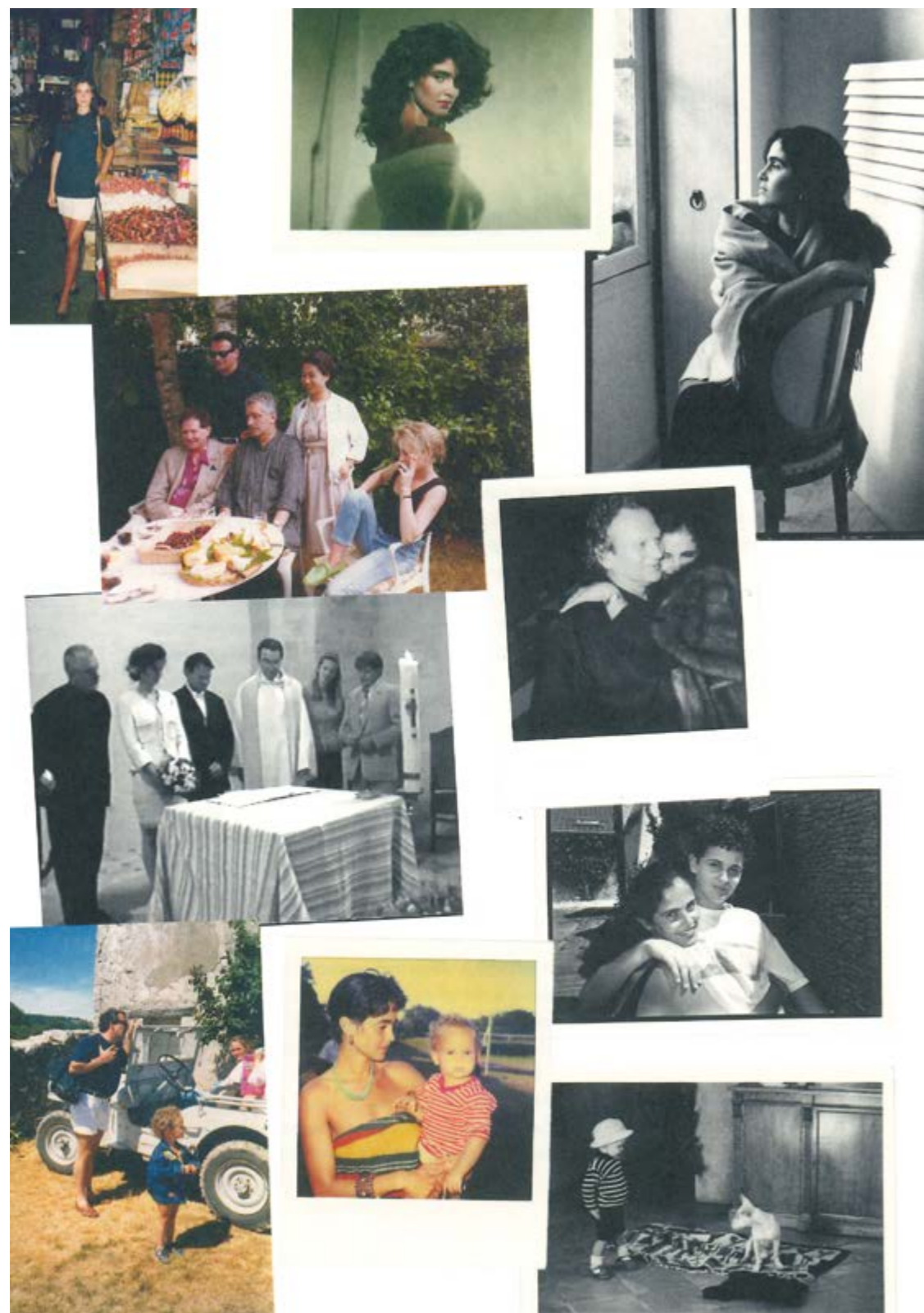
Lundi 25 novembre 2024 de 10 à 18 heures

Mardi 26 novembre 2024 de 10 à 18 heures

Téléphones pendant l'exposition et la vente

+33 1 53 34 10 10 / +33 1 53 34 12 80

**Enchérissez sur [www.piasa.fr](http://www.piasa.fr)**



© D.R.





Patrizia et moi, nous n'avons jamais eu l'âme de collectionneurs. L'affirmation peut surprendre. Elle est pourtant vraie...

Nous n'aurons fait qu'aller de coups de cœur en rencontres. Parce que nous aimons les artistes. Ils nous fascinent depuis toujours. Nous admirons leur façon de dire le monde, d'avancer en visionnaires. Entre eux et nous, il s'agit d'une longue histoire. Pour moi, elle prend sa source dans les années 50, lorsque j'accompagne mon grand-père au-devant de l'une des plus belles émotions de mon existence. Un *Homme qui chavire*, de Giacometti - j'en frissonne encore.

Ainsi, je n'aurai de cesse de retrouver cette émotion. Dès que j'en ai eu la possibilité, j'ai voulu accompagner les artistes. Vivre avec leurs œuvres. Ce sont chaque fois des élans du cœur, auxquels je ne sais pas, ne peux pas, ne veux pas résister...

Ce sont les « Pénétrables », que j'ai découverts chez Denise René. Et puis l'art de Soto, qui ne pouvait que m'atteindre -parce que ses préoccupations d'artiste faisaient écho avec mon métier -combien de fois ses œuvres m'ont inspiré !

Ce sont Garouste et Bonetti et leur ligne Barbare, Pucci de Rossi, Bill Viola, Dubreuil et son fauteuil... Tous découverts, dès la fin de 1984, à la galerie Néotù avec Pierre Staudenmayer. Ces artistes et designers qui me passionnent -et qui tous sont intéressés par l'univers de la mode. Certains d'entre eux, de 1986 à 1988, vont ainsi intervenir chez nous puis, en 2000 et 2001, au Domaine des Andéols...

C'est une passion qui devient telle que nous commençons de la partager avec les gens de la mode qui nous entourent. Parce que nous avons, Patrizia et moi, ce goût du partage et de la transmission. Transmettre notre bonheur, notre passion à nos amis, nos relations, à celles et ceux qui travaillent avec nous.

C'est dans les années 1990 la rencontre avec Yvon Lambert, grâce auquel nous allons au-devant des artistes, visiter leurs ateliers, comme une sorte d'initiation, une longue villégiature. C'est l'indéfectible amitié de Kamel Mennour, dès 2001, sa passion pour l'art contemporain, la présence inouïe auprès de ses artistes.

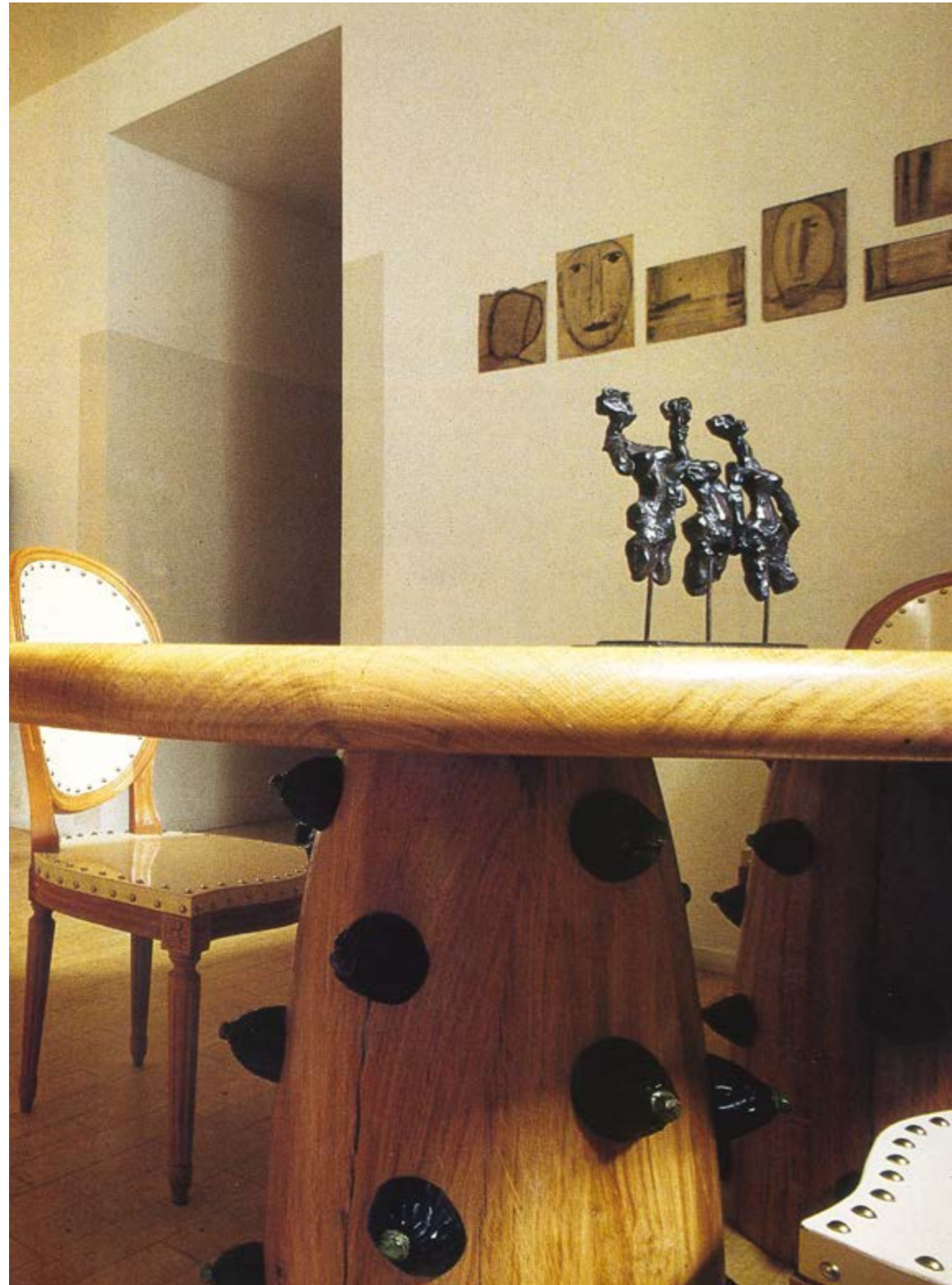
Artistes, galeristes, tous nous auront accompagnés. Le même amour de l'art nous animait. Et nous anime encore.

En me retournant aujourd'hui sur le chemin parcouru, sur les œuvres glanées au fil des années, nous éprouvons une infinie reconnaissance, une pure gratitude. Quel voyage, quelles rencontres, quelle passion !

Il est temps aujourd'hui que ces œuvres vivent, vibrent, résonnent sur d'autres murs, d'autres cimaises, en d'autres parcs. Qu'elles voyagent.

Pour notre part, le moment est venu de s'alléger, de recouvrer cette liberté que nous aimons par-dessus tout, et qui est notre empreinte profonde. Parce qu'il y'a toujours, au détour des chemins, de nouveaux coups de cœur, de nouvelles rencontres à venir...

Patrizia et Olivier Massart



© D.R.



© D.R.



© D.R.



© D.R.







*« J'ai longtemps cherché à travers la couleur une voie de communication avec l'infini. J'ai créé des surfaces monochromes pour libérer la couleur de la forme et de l'objet, pour qu'elle devienne elle-même une pure sensibilité. Le bleu que j'ai choisi n'est pas un bleu quelconque, c'est un bleu qui s'étend au-delà des frontières, qui engloutit le regard et l'esprit, un bleu qui n'est plus une couleur mais un état d'être. »*

Yves Klein



01

**01. Yves Klein (1928-1962)**

***IKB 12, circa 1959***

Pigment IKB et résine synthétique sur papier

Titré au dos

7×10 cm

Provenance:

- Galerie Beaubourg, Paris

- Acquis directement auprès de cette dernière par l'actuel propriétaire

Bibliographie: P. Wember, "Yves Klein: Catalogue raisonné", Édition Dumont. Köln, 1969, cité p. 72

**100 000 / 150 000 €**





02

**02. Yves Klein (1928-1962)**

*Petite Vénus bleue, 1956-1957*

Broche en bronze peint couleur IKB dans un emboîtement en feuilles d'or et Plexiglas  
Étoile de l'artiste et numéroté '67/500' au dos  
Édition de 500 exemplaires  
Édition T.A.T. Arts & Stéphane Klein, 2001  
12 × 8,5 × 7,5 cm

Note : Bijou réalisé par l'artiste entre 1956 et 1957.  
L'édition fut éditée par T.A.T. Arts & Stéphane Klein en 2001.

Bibliographie : J.P. Ledeur, "Yves Klein : Catalogue raisonné des Éditions et Sculptures", Éditions Guy Pieters, un exemplaire similaire reproduit p. 296  
**5000 / 7000 €**

**03. Yves Klein (1928-1962)**

*Catalogue Raisonné des éditions et sculptures*

Emboîtement en Plexiglas avec inclusion de feuilles d'or, pigments roses et IKB, ouvrage de Jean-Paul Ledeur, édition Guy Pieters et coffret d'archives numéroté 'XXI/LV'  
33 × 19,5 × 26,5 cm

**4000 / 6000 €**



03



04. Yves Klein (1928-1962)

**Table basse 'IKB'**

Plateau en verre et plexiglas, pigment IKB et piètement en métal chromé

Annotée sous le plateau "This table conforms to Yves Klein's patent - Serial number : B-55"

Signée 'R.-Moquay'

Modèle créé en 1961

H 39 x L 125 x P 100,5 cm

Provenance : Galerie Beaubourg, Paris

Bibliographie : J.P. Leduc, "Yves Klein", catalogue raisonné des éditions et sculptures éditées, Knokke, 2000, modèle similaire p. 53

**10 000 / 15 000 €**



04



© D.R.

**05. César** (1921-1998)  
*Compression, 1970*  
Compression de tubes de peinture  
Signée au dos  
35 × 13 × 14,5 cm  
Provenance : Galerie Mathias Fels, Paris  
Cette œuvre est enregistrée dans les Archives de  
Madame Denyse Durand-Ruel sous le n°3501.  
**20 000 / 30 000 €**



05

06. Arman (1928-2005)

*Le dernier petit violon, 1977*

Bois peint brûlé et résine dans un emboîtement en Plexiglas

Signé en bas au centre

Numéroté '200/200' sous la base

Édition Galerie Frédéric Gollong, Saint-Paul de Vence

Édition de 200 exemplaires

42 x 29 x 9 cm

1500 / 2000 €



06

07. Arman (1928-2005)

*Harpe de couleurs, 1975*

Sérigraphies sur plaques de Plexiglas

Signé en bas à gauche

Numéroté en bas à droite '394/2500'

Édition Artcurial, Paris

Édition de 2500 exemplaires

66 x 27 x 7 cm

1000 / 1500 €



07



08

- 08. Niki de Saint Phalle (1930-2002)**  
Ensemble de trois œuvres :  
- *Mariée*  
Feutre sur papier  
25 × 20 cm  
- *Tête*  
Feutre et pastels gras sur papier  
25 × 20 cm  
- *Nana*  
Feutre sur papier  
Annoté '3 mètres salon de mai' en haut au centre  
25 × 20 cm  
Provenance : Galerie Beaubourg, Paris  
**2000 / 3000 €**
- 09. Niki de Saint Phalle (1930-2002)**  
*Nana de Berlin (la baigneuse), 1973*  
Polyester polychrome  
Signée et numérotée en bas à gauche '420'  
Estampillée à l'intérieur  
Édition de 500 exemplaires  
26 × 36 × 32 cm  
Provenance : Galerie Beaubourg, Paris  
**5000 / 7000 €**



09



10. Elizabeth Garouste (née en 1949)  
& Mattia Bonetti (né en 1952)  
Cabinet modèle 'Rhinocéros'  
Fer forgé, fer noirci et terre cuite patinée  
Édition Néotù  
Monogrammé 'BG' sur la poignée  
Modèle créé en 1986  
H 128,5 x L 102 x P 42,5 cm  
Bibliographie : C. Braunstein-Kriegel, "Les Années  
Staudenmeyer, 25 Ans de Design en France", Ed.  
Norma, Paris, 2009, modèle similaire p. 431  
30 000 / 40 000 €



10





11

**11. Mattia Bonetti** (né en 1952)  
**Lampe de table modèle 'Napoli'**  
Bronze patiné  
Édition Néotù  
Modèle créé en 1987  
H 37,5 × Ø 14 cm  
Bibliographie: C. Braunstein-Kriegel, "Les Années  
Staudenmeyer, 25 Ans de Design en France", Ed.  
Norma, Paris, 2009, modèle similaire p. 353  
**4000 / 6000 €**

**12. Elizabeth Garouste** (née en 1949)  
& **Mattia Bonetti** (né en 1952)  
**Table d'appoint et quatre tabourets**  
Chêne, bronze et textile  
Modèle créé vers 1990  
Table d'appoint: H 47 × L 34 × P 30,5 cm  
Tabourets: H 46 × 32 cm  
**7000 / 9000 €**



12



**13. Elizabeth Garouste** (née en 1949)  
& **Mattia Bonetti** (né en 1952)  
**Table de salle à manger**  
**Chêne et bronze patiné**  
**Modèle créé vers 1990**  
**H 76 x L 203 x P 93 cm**  
**15 000 / 20 000 €**



13



14

14. Elizabeth Garouste (née en 1949)  
& Mattia Bonetti (né en 1952)  
Tapis modèle '*Feuilles de chêne*'  
Laine tuftée  
Monogrammé 'B.G.'

Modèle créé vers 1990  
H 240 x L 200 cm

Bibliographie : C. Braunstein-Kriegel, "Les Années  
Staudenmeyer, 25 Ans de Design en France", Ed.  
Norma, Paris, 2009, modèle similaire p.387

6 000 / 9 000 €

15. Elizabeth Garouste (née en 1949)  
& Mattia Bonetti (né en 1952)  
Lit de repos modèle '*Roban*'  
Bronze patiné, chêne et textile  
Édition Néotù  
Modèle créé en 1990  
H 81,5 x L 213 x P 80 cm

Bibliographie : C. Braunstein-Kriegel, "Les Années  
Staudenmeyer, 25 Ans de Design en France", Ed.  
Norma, Paris, 2009, modèle similaire p.361

10 000 / 15 000 €



15



16. Elizabeth Garouste (née en 1949)  
& Mattia Bonetti (né en 1952)  
Table de salle à manger modèle 'Afrika double'  
Chêne, poirier noirci et fer forgé  
Édition Néotù  
Modèle créé en 1990  
H 76 x L 187 x P 93 cm  
Bibliographie:  
- C. Braunstein-Kriegel, "Les Années  
Staudenmeyer, 25 Ans de Design en France", Ed.  
Norma, Paris, 2009, modèle similaire p.361  
- S. Calloway, F. Baudot & G.-G. Lemaire,  
"Elizabeth Garouste et Mattia Bonetti", Ed. Michel  
Aveline, Paris, 1990, modèle similaire p.109  
20 000 / 30 000 €



16



17

**17. Elizabeth Garouste** (née en 1949)  
& **Mattia Bonetti** (né en 1952)  
**Bureau et son fauteuil modèle 'Rodéo'**  
Peau de vache et fer forgé martelé  
Édition Néotù  
Modèle créé en 1989  
Bureau : H 75 × L 153 × P 71 cm  
Fauteuil : H 104 × L 63 × P 70 cm  
Bibliographie : C. Braunstein-Kriegel, "Les Années  
Staudenmeyer, 25 Ans de Design en France", Ed.  
Norma, Paris, 2009, modèle similaire p. 359  
**30 000 / 40 000 €**



18



**18. Elizabeth Garouste** (née en 1949)  
& **Mattia Bonetti** (né en 1952)

**Vitrine modèle 'Cage haute'**

**Fer battu patiné et verre**

**Édition Néotù**

**Modèle créé en 1981**

**H 180 x L 45 x P 42 cm**

**Bibliographie :**

- C. Braunstein-Kriegel, "Les Années Staudenmeyer, 25 Ans de Design en France", Ed. Norma, Paris, 2009, modèle similaire pp.254 et 350

- S. Calloway, F. Baudot & G.-G. Lemaire, "Elizabeth Garouste et Mattia Bonetti", Ed. Michel Aveline, Paris, 1990, modèle similaire p.64

**8 000 / 12 000 €**

**19. Elizabeth Garouste** (née en 1949)  
& **Mattia Bonetti** (né en 1952)

**Paire de vitrines modèle 'Cage haute'**

**Fer battu patiné et verre**

**Édition Néotù**

**Modèle créé en 1981**

**H 180 x L 45 x P 42 cm**

**Bibliographie :**

- C. Braunstein-Kriegel, "Les Années Staudenmeyer, 25 Ans de Design en France", Ed. Norma, Paris, 2009, modèle similaire pp.254 et 350

- S. Calloway, F. Baudot & G.-G. Lemaire, "Elizabeth Garouste et Mattia Bonetti", Ed. Michel Aveline, Paris, 1990, modèle similaire p.64

**15 000 / 20 000 €**

19



*« Quand on travaille sur des choses que l'on aime, proches de son corps, de son esprit, c'est très plaisant, même si c'est une grande responsabilité. »*

Mattia Bonetti

**20. Elizabeth Garouste** (née en 1949)  
& **Mattia Bonetti** (né en 1952)  
**Cabinet modèle 'Olaf'**  
Bois laqué, feuille d'aluminium et feuille d'or  
Modèle créé en 1999  
H 181 x L 160 x P 66 cm  
Bibliographie: C. Braunstein-Kriegel, "Les Années  
Staudenmeyer, 25 Ans de Design en France", Ed.  
Norma, Paris, 2009, modèle similaire p. 386  
**25 000 / 35 000 €**



20



21. Elizabeth Garouste (née en 1949)

& Mattia Bonetti (né en 1952)

Cabinet modèle 'Odéon'

Fer forgé martelé et terre cuite

Édition Néotù

Modèle créé vers 1990

H 187 x L 130 x P 32 cm

Bibliographie : C. Braunstein-Kriegel, "Les Années

Staudenmeyer, 25 Ans de Design en France", Ed.

Norma, Paris, 2009, modèle et dessin reproduit

p.363

25 000 / 35 000 €



21







22

**22. Kim Tschang-Yeul (1929-2021)**

*Waterdrops*, 1982

Huile sur toile de jute

Signée, datée et annotée 'PA.83014' sur la  
tranche verticale droite

89 x 116 cm

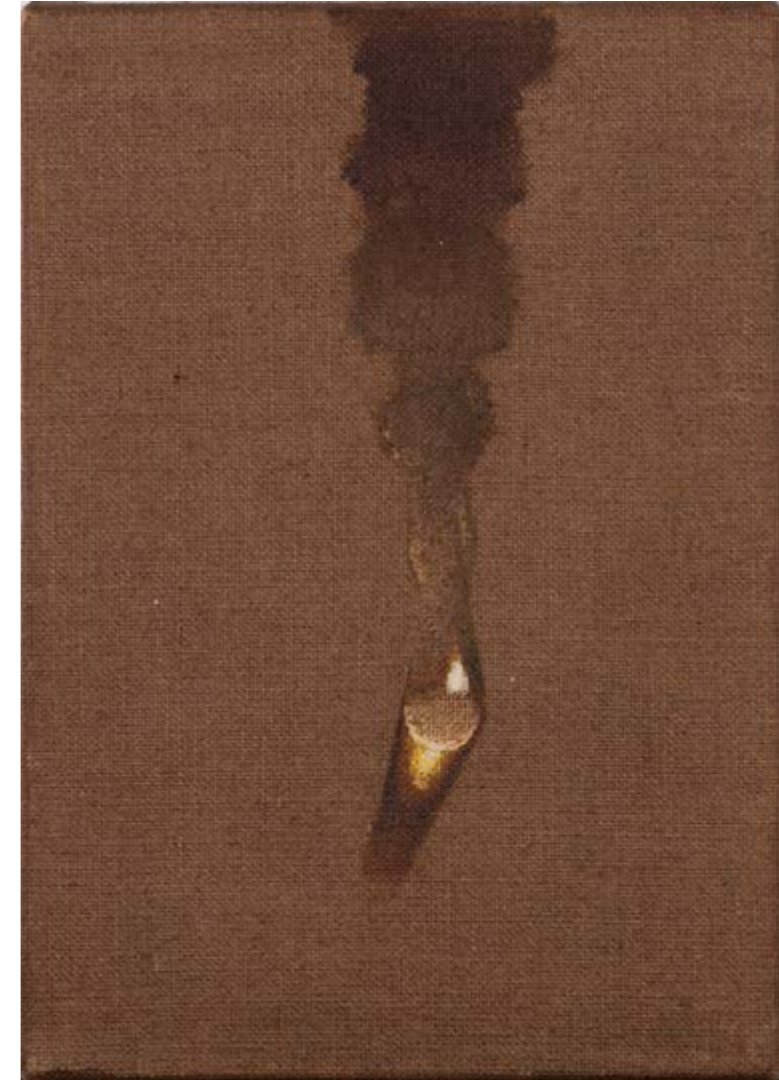
Provenance: Acquis directement auprès de l'artiste

Nous remercions Oan Kim pour son aimable  
collaboration.

**100 000 / 150 000 €**

*« C'est dans ces peintures qu'apparaissent pour la première fois des formes circulaires... Ce motif se transforme en 1972 en une goutte d'eau en pleine chute, traitée dans un style hyperréaliste, puis évolue dès la même année lorsque Kim Tschang-Yeul pose les bases définitives de son vocabulaire. Dorénavant, ces gouttes d'eau, dont la répétition est pour l'artiste une tentative de « dissoudre toutes les souffrances en neutralisant [s]on ego », sont représentées en trompe-l'œil, comme posées simplement sur une toile sans apprêt. Leur disposition, leur nombre, leur forme et la figuration d'éventuelles traces d'humidité seront dorénavant les principaux vecteurs de variété dans les productions de Kim Tschang-Yeul. »*

Musée Cernuschi, Paris, 2023



23

**23. Kim Tschang-Yeul (1929-2021)**

**Waterdrop, 1980**

Huile sur toile de jute

Signée, datée et annotée

'P.A. 83016-80' sur la tranche verticale droite

27 x 19 cm

Provenance: Acquis directement auprès de l'artiste

Nous remercions Oan Kim pour son aimable collaboration.

**10 000 / 15 000 €**



© D.R.



*« Le noir et le blanc me semblent avoir le caractère de simplicité,  
d'absolu et de rigueur qui me convient. »*

André Marfaing

**24. André Marfaing (1925-1987)**

*Sans titre, 1985*

Acrylique sur toile

Signée en bas à droite

Datée au dos sur le châssis

162 x 130 cm

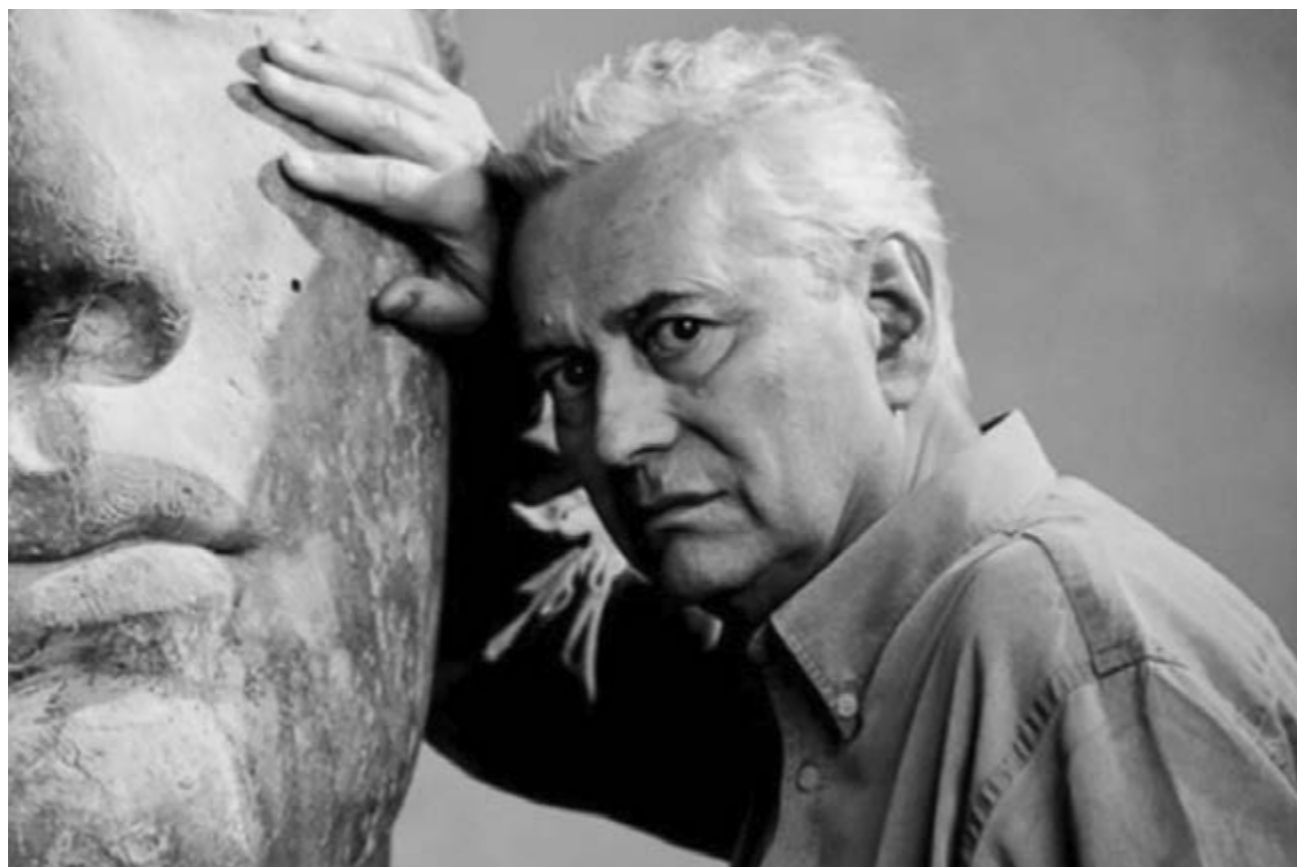
Provenance : Galerie de Beaune, Paris

Exposition : Paris, Grand-Palais, FIAC, Galerie Clivage, 1985

Bibliographie : F. Edelmann, C. Averty, S. Rosset Culleron, D. Radzinowicz, "André Marfaing, Peintures, 1948-1986", Éditions Skira, Paris, 2023, reproduit en n.b. sous le n°1780 p. 258

**50 000 / 70 000 €**





© D.R.

**25. Igor Mitoraj (1944-2014)**  
*Torse écorse, 1979*  
Marbre reposant sur structure en acier  
Signé et daté en bas à droite  
104×70×20 cm (le marbre)  
170×90×90 cm (l'ensemble)  
Provenance :  
- Artcurial, Paris  
- Galerie Mitterrand, Paris  
Un certificat d'origine de la Galerie Mitterrand sera remis à l'acquéreur.  
**50 000 / 70 000 €**



25

*« Résultat de conflits intérieurs, ma peinture est une projection ; une succession de moments aigus où la réalisation se fait en pleine tension spirituelle. La peinture n'est pas une spéculation de l'esprit ou de l'intellect, elle est un geste qu'on porte en soi. »*

Jean Miotte



**26. Jean Miotte** (1926-2016)  
*Sans titre*  
Acrylique sur toile  
130,5 x 97 cm  
Provenance : Acquis directement auprès de l'artiste  
par l'actuel propriétaire  
Un certificat d'authenticité de la Fondation  
Jean Miotte sera remis à l'acquéreur.  
**10 000 / 15 000 €**



27



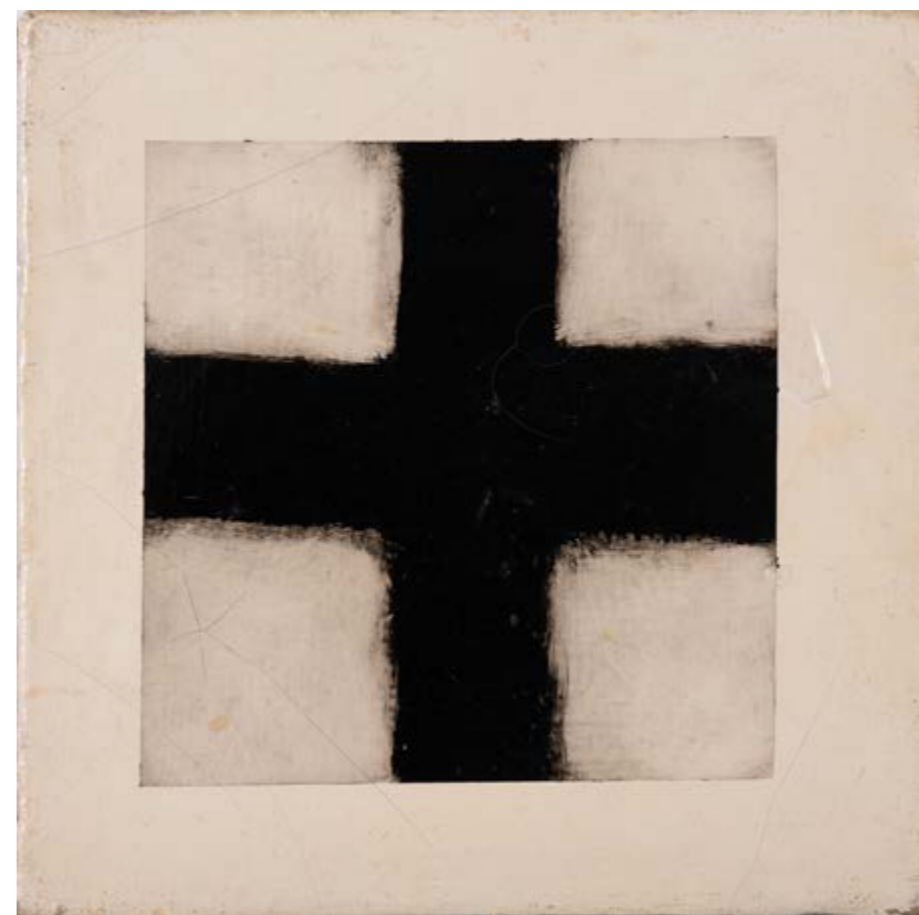
28

27. Loïc Le Groumellec (né en 1957)

*Sans titre*  
Huile sur papier  
105×72 cm  
1000/1500 €

28. Loïc Le Groumellec (né en 1957)

*Sans titre*  
Huile sur papier  
105×72 cm  
1000/1500 €



29

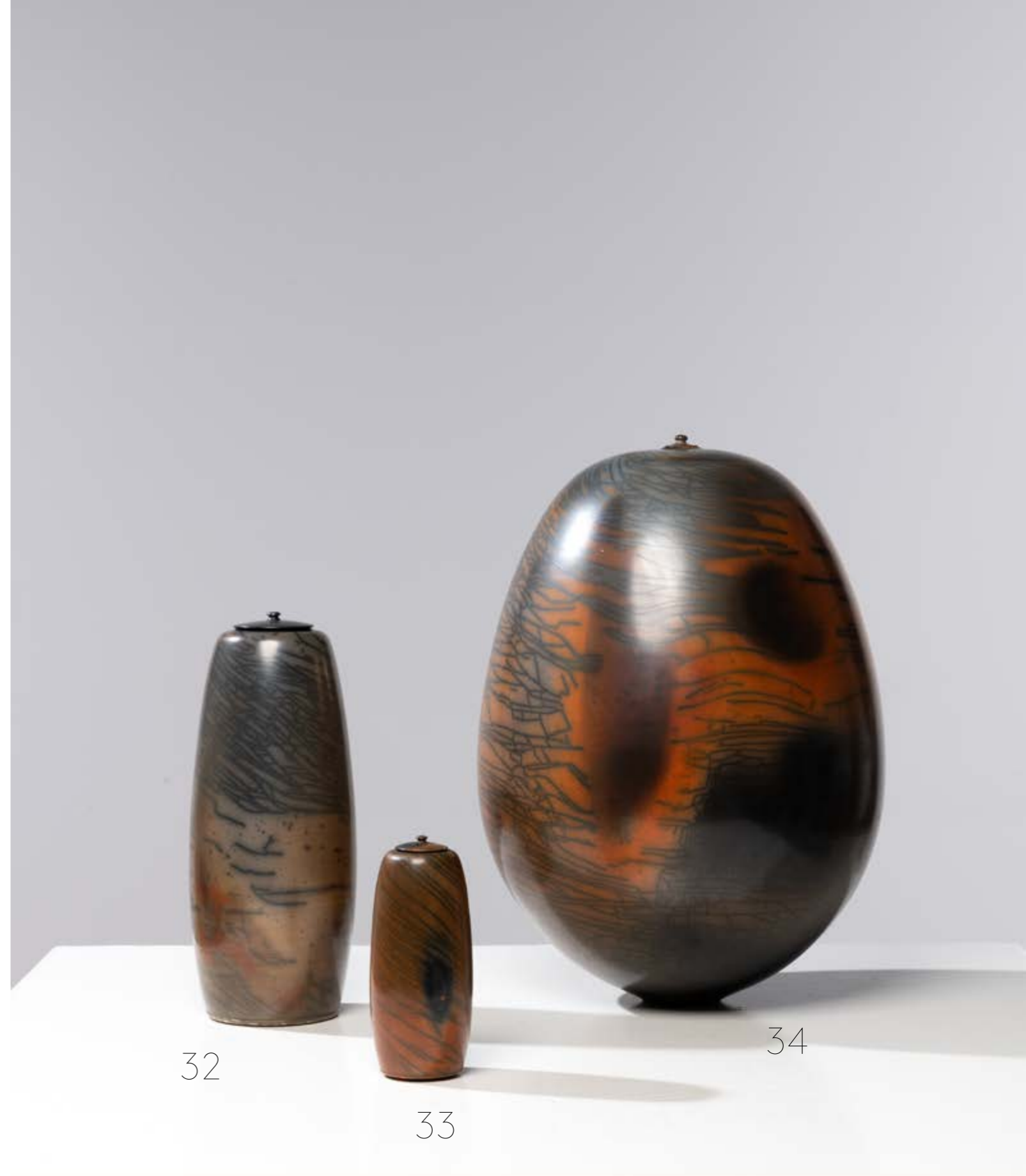
29. Loïc Le Groumellec (né en 1957)

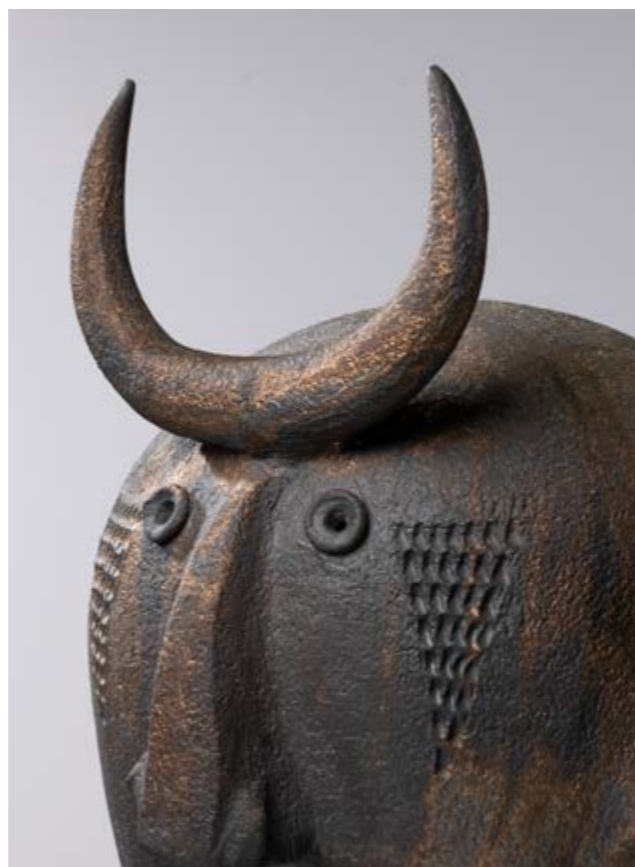
*Sans titre, 1991*  
Laque sur toile  
Signée, datée et annotée au dos  
25×25 cm  
Provenance : Galerie Yvon Lambert, Paris  
3000/4000 €





- 30. Pierre Bayle (1945-2004)**  
Boîte ronde  
Terre de faïence blanche, sigillée, engobée puis fumée  
Modèle créé en 1983  
Datée '83' sous la base  
H 7 × Ø 18 cm  
1500/2000 €
- 31. Pierre Bayle (1945-2004)**  
Coupe 'Quasar'  
Terre de faïence blanche, sigillée, engobée puis fumée  
Modèle créé vers 1980  
H 17,5 × Ø 27 cm  
1500/2000 €
- 32. Pierre Bayle (1945-2004)**  
Coupe couverte  
Terre de faïence blanche, sigillée, engobée puis fumée  
Modèle créé en 1983  
H 33 × Ø 15 cm  
1000/1500 €
- 33. Pierre Bayle (1945-2004)**  
Coupe couverte  
Terre de faïence blanche, sigillée, engobée puis fumée  
Signée et datée 'Bayle 83' sous la base  
Modèle créé en 1983  
H 18 × Ø 8 cm  
700/900 €
- 34. Pierre Bayle (1945-2004)**  
Vase ovoïde  
Terre de faïence blanche, sigillée, engobée puis fumée  
Modèle créé vers 1980  
H 47 × Ø 32 cm  
2000/3000 €

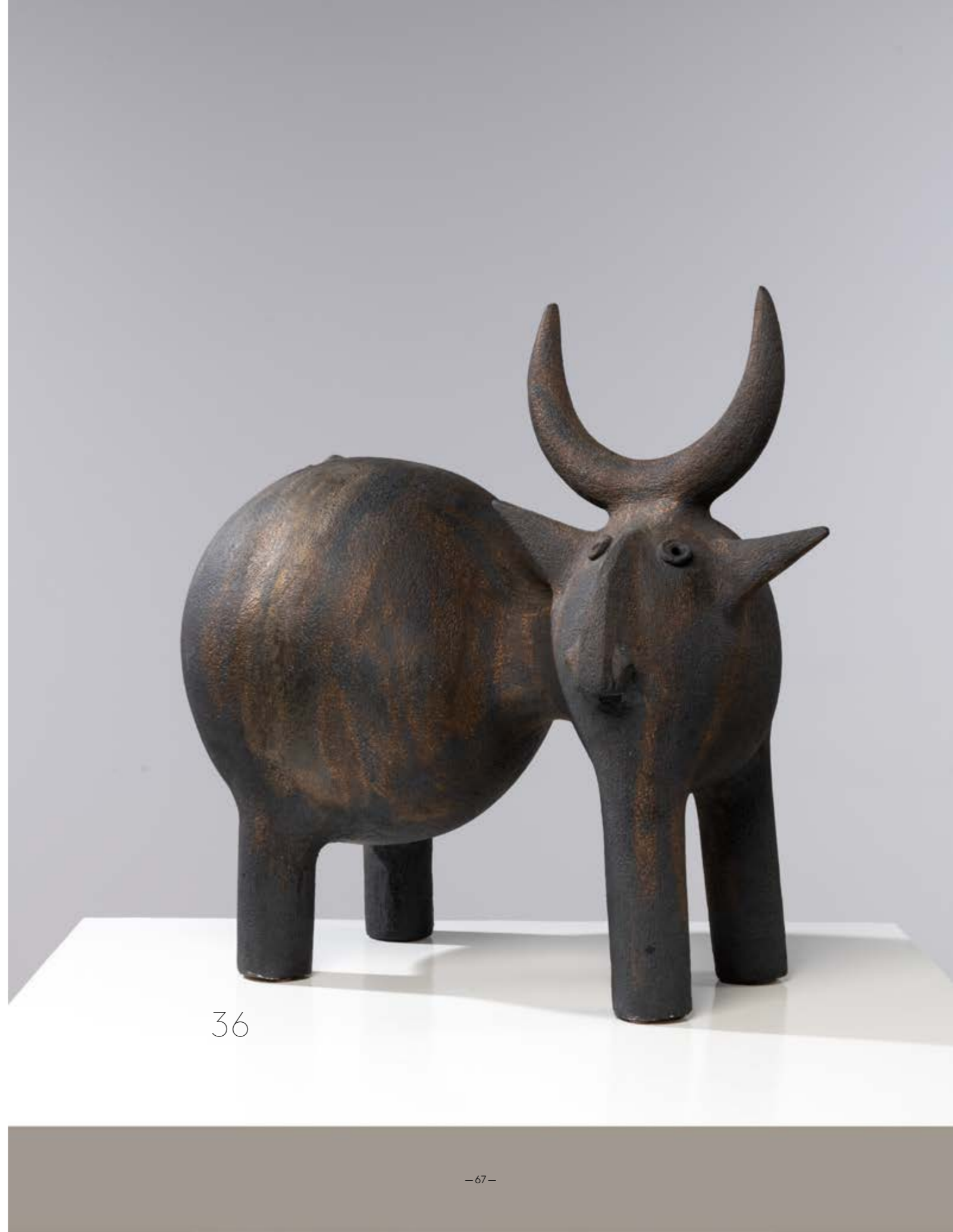




35

**35. Dominique Pouchain** (né en 1956)  
*Taureau*  
Terre cuite oxydée noire et mate  
Signature incisée 'Dominique Pouchain' sur une  
patte arrière  
Modèle créé vers 2010  
H 77 x L 82 x P 41 cm  
4000 / 6000 €

**36. Dominique Pouchain** (né en 1956)  
*Taureau*  
Terre cuite oxydée noire et mate  
Signature incisée 'Dominique Pouchain' sur une  
patte arrière  
Modèle créé vers 2010  
H 67 x L 74 x P 39 cm  
4000 / 6000 €



36



37



© D.R.

**37. Jean Prouvé (1901-1984)**

**Bureau 'Compas'**

Tôle d'acier pliée, aluminium et chêne  
Fabrication par Les Ateliers Jean Prouvé  
Modèle créé vers 1953  
H 72 x L 160 x P 70 cm

**Bibliographie:**

- P. Sulzer, "Jean Prouvé Œuvre Complète Vol. 3: 1944-1954", Ed. Birkhäuser, 2005, modèle référencé au n°1242.2, p. 267

- L. & P. Seguin, Jean Prouvé, Galerie Patrick Seguin, 2017, modèle similaire pp.208-212

**10 000 / 15 000 €**

**38. Jean Prouvé (1901-1984)**

**Chaise modèle Métropole N°305 dite 'Standard'**

Tôle d'acier laquée et contreplaqué moulé  
Fabrication par Les Ateliers Jean Prouvé  
Modèle créé en 1950  
H 80 x L 41 x P 47 cm

**Bibliographie:**

- P. Sulzer, "Jean Prouvé, Œuvre Complète Vol. 3: 1944-1954", Ed. Birkhäuser, 2005, modèle référencé aux n°1207 et suivants, dessins techniques et modèles similaires, pp. 208-211

- L. & P. Seguin, "Jean Prouvé", Galerie Patrick Seguin, 2017, modèles similaires pp.92-95, 99

**8 000 / 12 000 €**



38



39. Jean Prouvé (1901-1984) & Jules Leleu (1883-1961)

Lit du Sanatorium Martel-de-Janville

Tôle pliée laquée, chêne et textile

Fabrication par Les Ateliers Jean Prouvé

Modèle créé en 1936

H 91,5 x L 200 x P 133 cm

Bibliographie: L. & P. Seguin, Jean Prouvé, Galerie

Patrick Seguin, Paris, 2017, modèle similaire p. 358

Note: Modèle réalisé pour l'aménagement  
des chambres du Sanatorium Geoffroy Martel-  
de-Janville, Plateau d'Assy, Passy, Haute-Savoie.

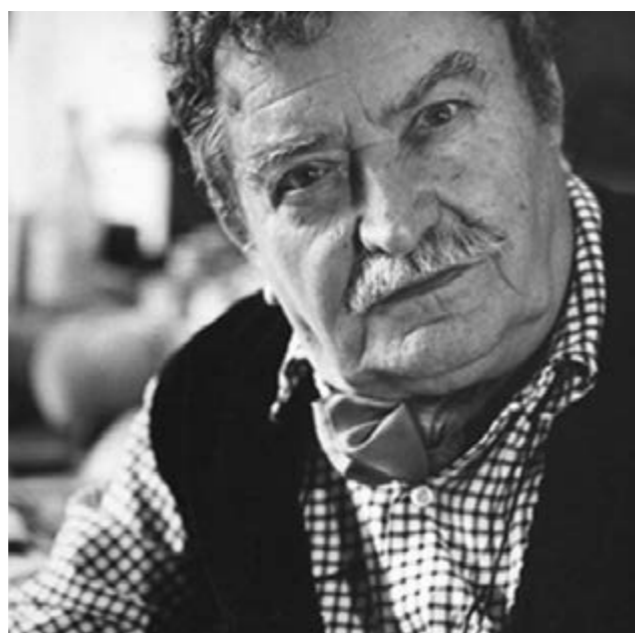
8 000 / 12 000 €



39



40



© D.R.

**40. Roger Capron** (1922-2006)  
Table basse modèle Tk1 à décor 'Moribana'  
Grès émaillé et bois teinté  
Signée 'R Capron' sur le plateau  
Modèle créé en 1974  
H 34 x L 130,5 x P 61,5 cm  
3 000 / 4 000 €

**41. Roger Capron** (1922-2006)  
Table basse modèle Tk1 à décor 'Moribana'  
Grès émaillé et bois teinté  
Signée 'R Capron' sur le plateau  
Modèle créé en 1974  
H 34 x L 130,5 x P 61,5 cm  
3 000 / 4 000 €



41



42



**42. Roger Capron (1922-2006)**  
Table basse modèle 'Zinn TK2'  
Grès émaillé et bois teinté  
Signée 'Capron Vallauris' dans le plateau  
Modèle créé en 1977  
H 28 x L 98 x P 68 cm  
2500 / 3500 €

**43. Roger Capron (1922-2006)**  
Pichet 'Provence'  
Céramique émaillée à décor rayé multicolore  
Signé 'Capron Vallauris' sur l'envers  
Modèle créé en 1958  
H 17 x L 15 x P 12 cm  
500 / 700 €



43

44. Roger Capron (1922-2006)  
Vase oreilles à décor 'Toro'  
Céramique émaillée  
Signé 'Capron Vallauris' sur l'envers  
Modèle créé en 1955  
H 26 x L 23 x P 21 cm  
1200 / 1800 €



44



45

45. Guido Mocafico (né en 1962)  
*Trimeresurus Stejnegeri (S61)*, 2003  
Tirage chromogénique sur aluminium  
Signé, daté, titré et numéroté '2/4' au dos sur  
une étiquette  
Édition de 4 exemplaires + 2 E.A.  
Tirage de 2006  
70 x 90 cm  
Note: Cette œuvre fait partie de la série "Serpents".  
8 000 / 12 000 €



46

46. Jean Cocteau (1889-1963)

*Tête de faune*, 1954

Pastels gras de couleur sur papier

Signé et daté en bas à gauche

40,5 x 31 cm

Nous remercions Madame Annie Guérdas de nous avoir confirmé l'authenticité de cette œuvre.

3000 / 4000 €

47. Les 2 Potiers (Michelle et Jacques Serre, 1956-1970)

Table basse

Lave émaillée et noyer

Signée '2 potiers' sur un angle du plateau

Modèle créé vers 1960

H 40 x L 80 x P 81 cm

3000 / 4000 €



47





48



**48. Agnès Debizet** (née en 1957)  
Table d'appoint  
Céramique émaillée  
Modèle créé en 2011  
H 91 x L 63 x P 56 cm  
4000 / 6000 €

**49. Agnès Debizet** (née en 1957)  
Lampe de table  
Céramique émaillée  
Signature incisée du monogramme 'AD'  
et datée '14'  
Modèle créé en 2014  
H 58 x Ø 32 cm  
3000 / 4000 €



49



**« J'ai réalisé de nombreux nids. Pour moi, ils représentent la sécurité, le confort, ils sont comme des cocons, c'est une métaphore de la chambre. »**

Tadashi Kawamata

**50. Tadashi Kawamata** (né en 1953)

*Corner piece n°50, 2015*

Bois découpé

Signé, daté et titré au dos

29 x 30 x 27 cm

Provenance : Galerie Kamel Mennour, Paris

Le certificat d'authenticité sera remis à l'acquéreur.

**3 000 / 4 000 €**

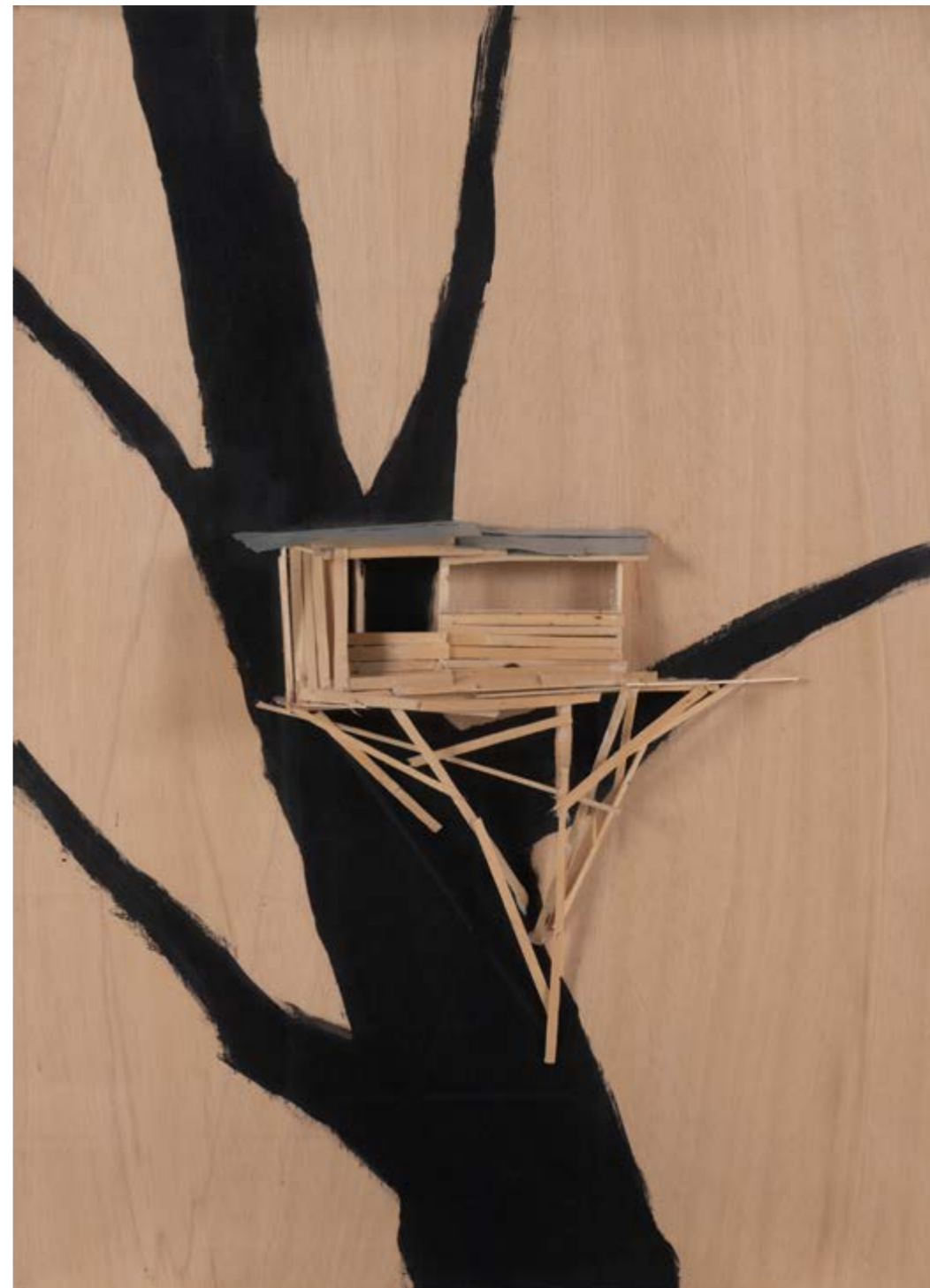


50



51

**51. Tadashi Kawamata** (né en 1953)  
*Corner piece n°104, 2016*  
Bois découpé  
Signé, daté et titré au dos  
45 x 60 x 42  
Provenance : Galerie Kamel Mennour, Paris  
Le certificat d'authenticité sera remis à l'acquéreur.  
**3 000 / 4 000 €**



**52. Tadashi Kawamata** (né en 1953)

*Tree hut plan, 2011*

Aluminium, bois découpés et gouache sur  
panneau de bois dans un emboîtement en Plexiglas  
Signé, daté, titré et annoté 'A-12' au dos  
106 × 78 × 17 cm

Provenance : Galerie Kamel Mennour, Paris

Le certificat d'authenticité sera remis à l'acquéreur.

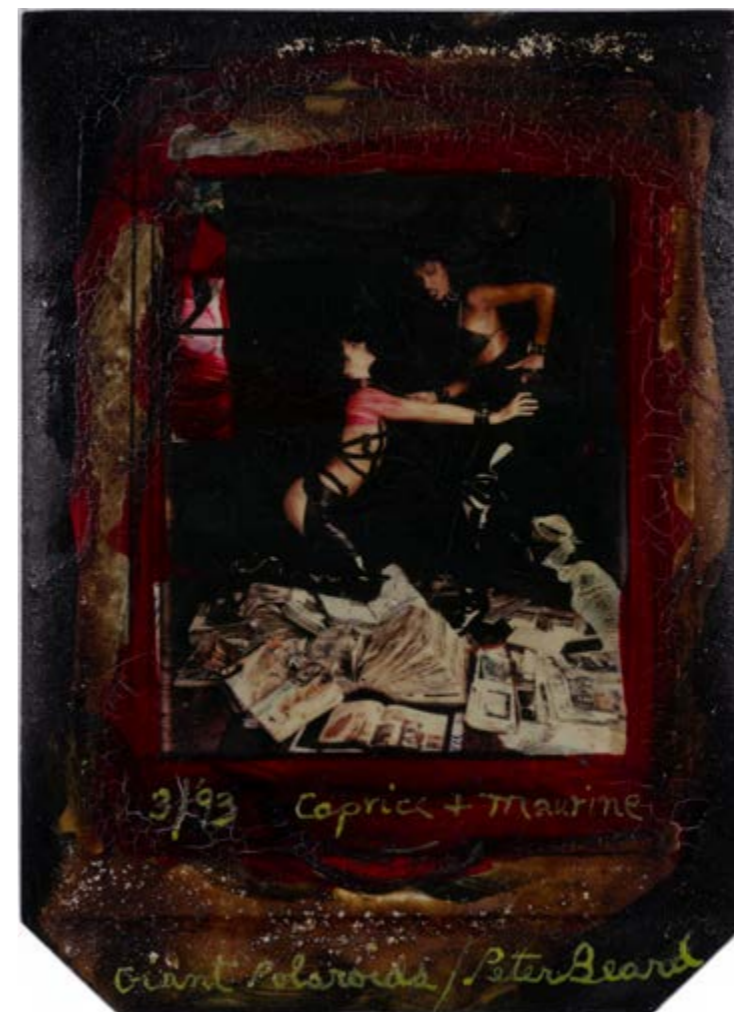
**15 000 / 20 000 €**



© D.R.



53. **Tadashi Kawamata** (né en 1953)  
*Tree hut (Plan 8)*, New York 2010  
Bois découpé, aluminium et acrylique sur  
panneau de bois dans un emboîtement en Plexiglas  
Signé, daté et titré au dos  
85 x 56,5 x 12,5 cm  
Provenance : Galerie Kamel Mennour, Paris  
Le certificat d'authenticité sera remis à l'acquéreur.  
**15 000 / 20 000 €**



54

**54. Peter Beard (1938-2020)**  
*Caprice + Maurine*, mars 1993  
Technique mixte et sang sur Polaroid  
Signé, daté, titré et annoté en bas au centre  
Porte le numéro d'archive n°2122 sur une  
étiquette du Peter Beard Studio au dos  
14 x 10,5 cm  
Provenance : Galerie Kamel Mennour, Paris  
Nous remercions Peter Beard Archive pour  
les informations qu'ils nous ont aimablement  
communiquées sur cette œuvre.  
**3000 / 5000 €**



55

- 55. Peter Beard** (1938-2020)  
*Mick Jagger, Madison square garden, juillet 1972*  
Technique mixte et sang sur tirage argentique  
Signé et daté en bas gauche  
Titré et annoté en haut au centre  
14,5 × 10 cm  
Provenance : Galerie Kamel Mennour, Paris  
Nous remercions Peter Beard Archive pour les informations qu'ils nous ont aimablement communiquées sur cette œuvre.  
**3000/5000 €**



56

- 56. Peter Beard** (1938-2020)  
*Elé skele in a Kenya cupboard, 1972-1973*  
Technique mixte et sang sur tirage argentique  
Signé en bas à droite  
Daté en bas à gauche  
Titré en haut au centre  
Annoté le long des bordures droite et gauche  
10,5 × 13 cm  
Provenance : Galerie Kamel Mennour, Paris  
Cette œuvre est enregistrée dans les archives de l'artiste sous le n°3746.  
Nous remercions Peter Beard Archive pour les informations qu'ils nous ont aimablement communiquées sur cette œuvre.  
**3000/5000 €**



The elephant, in the course of time  
has adopted man into his scheme of things,  
with deep distrust"  
(Karen Blixen)  
from Out of Africa

150-160 lbs on the Athi-Tiva (dry river)-  
TSAVO north nr. hunting block 33  
and park hqtrs @ Ithumba Hill  
February 1965 for Life Magazine (Letter to an Elephant - Romain Gary)  
Peter Beard  
Hog Ranch  
Box 4191  
Nairobi



57

57. Peter Beard (1938-2020)

*The Elephant, in the course of time has adopted  
man into his scheme of things with deep distrust...*,  
Février, 1965

Tirage argentique rehaussé et collage  
Signé, titré et annoté 'For Life Magazine,  
February 1965' en haut à gauche

Tirage unique  
90 x 125 cm

Provenance: Galerie Kamel Mennour, Paris

Nous remercions Peter Beard Archive pour leur  
aimable collaboration.

30000 / 40000 €





58



59

58. **Éric Schmitt** (né en 1955)  
Vase '*Bohème*'  
Verre soufflé de Bohême  
Monogrammé 'ES' au revers  
Modèle créé en 2006  
H 38 x Ø 28 cm  
3 000 / 4 000 €

59. **Éric Schmitt** (né en 1955)  
Vase '*Bohème*'  
Verre soufflé de Bohême  
Monogrammé 'ES' au revers  
Modèle créé en 2006  
H 38 x Ø 24 cm  
3 000 / 4 000 €

60. **Éric Schmitt** (né en 1955)  
Vase '*Bohème*'  
Verre soufflé de Bohême  
Monogrammé au revers  
Modèle créé en 2006  
H 38 x Ø 24 cm  
3 000 / 4 000 €



60



61



62

« Un meuble à besoin d'émaner du silence  
pour qu'on l'aime longtemps. »

Éric Schmitt

**61. Éric Schmitt** (né en 1955)  
Vase 'Espiritu' - Pièce unique  
Céramique et bronze doré  
Édition IBU gallery  
Modèle créé en 2015  
H 31 × Ø 22 cm  
Note : Le certificat d'authenticité pourra être remis  
à l'acquéreur.  
**2000 / 3000 €**

**62. Éric Schmitt** (né en 1955)  
Vase 'Espiritu' - Pièce unique  
Céramique et bronze doré  
Édition IBU gallery  
Monogrammé au revers  
Modèle créé en 2015  
H 31 × Ø 22 cm  
Note : Le certificat d'authenticité pourra être remis  
à l'acquéreur.  
**2000 / 3000 €**

**63. Éric Schmitt** (né en 1955)  
Vase 'Espiritu' - Pièce unique  
Céramique et bronze doré  
Édition IBU gallery  
Monogrammé 'ES' au revers  
Modèle créé en 2015  
H 19 × Ø 20 cm  
Note : Le certificat d'authenticité pourra être remis  
à l'acquéreur.  
**1000 / 1500 €**



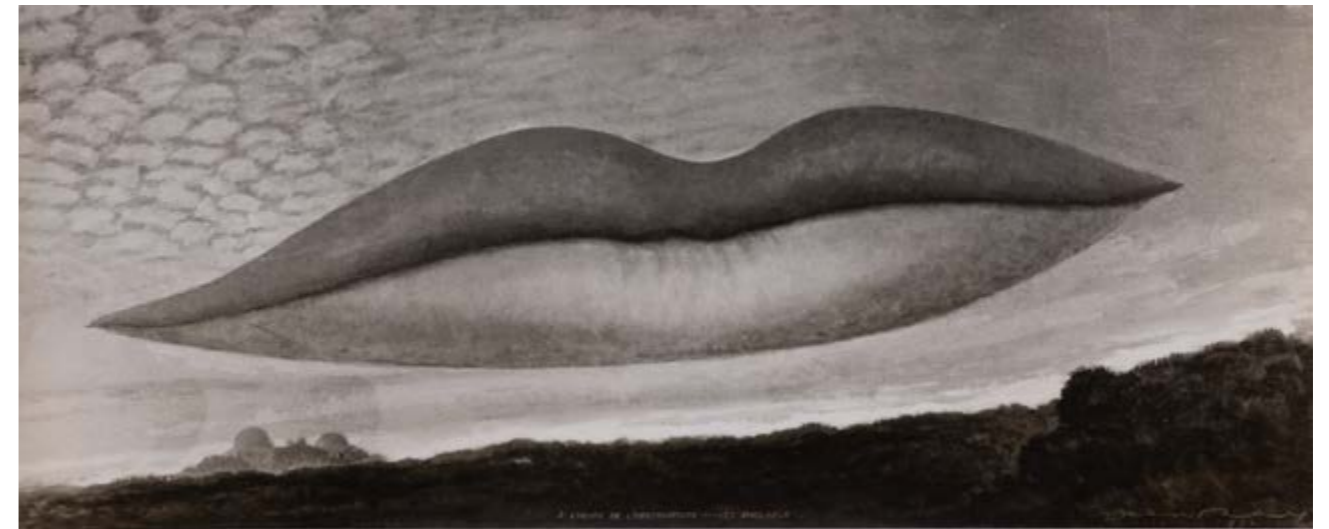
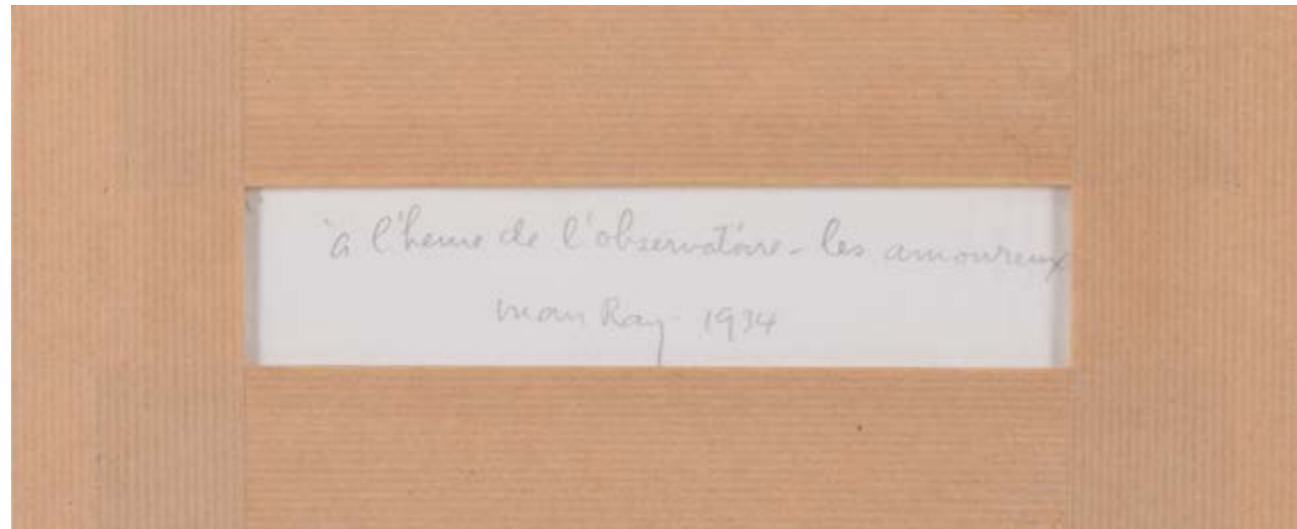
63



**64. Éric Schmitt** (né en 1955)  
**Lampadaire**  
Bronze patiné et verre sablé  
Édition Néotû  
Modèle créé en 1988  
H 134 x Ø 45 cm  
Bibliographie: C. Braunstein-Kriegel, "Les Années Staudenmeyer, 25 Ans de Design en France", Ed. Norma, Paris, 2009, modèle similaire p. 475  
**6000 / 9000 €**

**65. Éric Schmitt** (né en 1955)  
**Lampadaire**  
Bronze patiné et verre sablé  
Édition Néotû  
Modèle créé en 1988  
H 134 x Ø 45 cm  
Bibliographie: C. Braunstein-Kriegel, "Les Années Staudenmeyer, 25 Ans de Design en France", Ed. Norma, Paris, 2009, modèle similaire p. 475  
**6000 / 9000 €**





66



**66. Man Ray (1890-1976)**  
*A l'heure de l'observatoire, Les amoureux, 1932-1934*  
Tirage argentique  
Signé et daté en bas à droite  
Titre en bas au centre  
10 x 23 cm  
Nous remercions Mr. Andrew Strauss du Man Ray  
Expertise Committee pour les informations qu'il  
nous a aimablement communiquées sur cette œuvre.  
**30 000 / 40 000 €**

*« Je photographie ce que je ne désire pas peindre et je peins ce que  
je ne peux pas photographier. »*

Man Ray

*« Vous êtes aujourd'hui le maître du vertige, d'un de ses vertiges que Rimbaud s'était donné à tâche de fixer, et peut-être du pire. Les photographies jointes à votre envoi ne laissent aucun doute sur votre aspiration en ce sens et il me paraît difficile de porter le trouble plus loin. Elles sont aussi belles que scandaleuses, à l'unisson de tout ce que vous m'avez fait déjà entrevoir de votre œuvre. »*

Lettre d'André Breton à Pierre Molinier, 1955



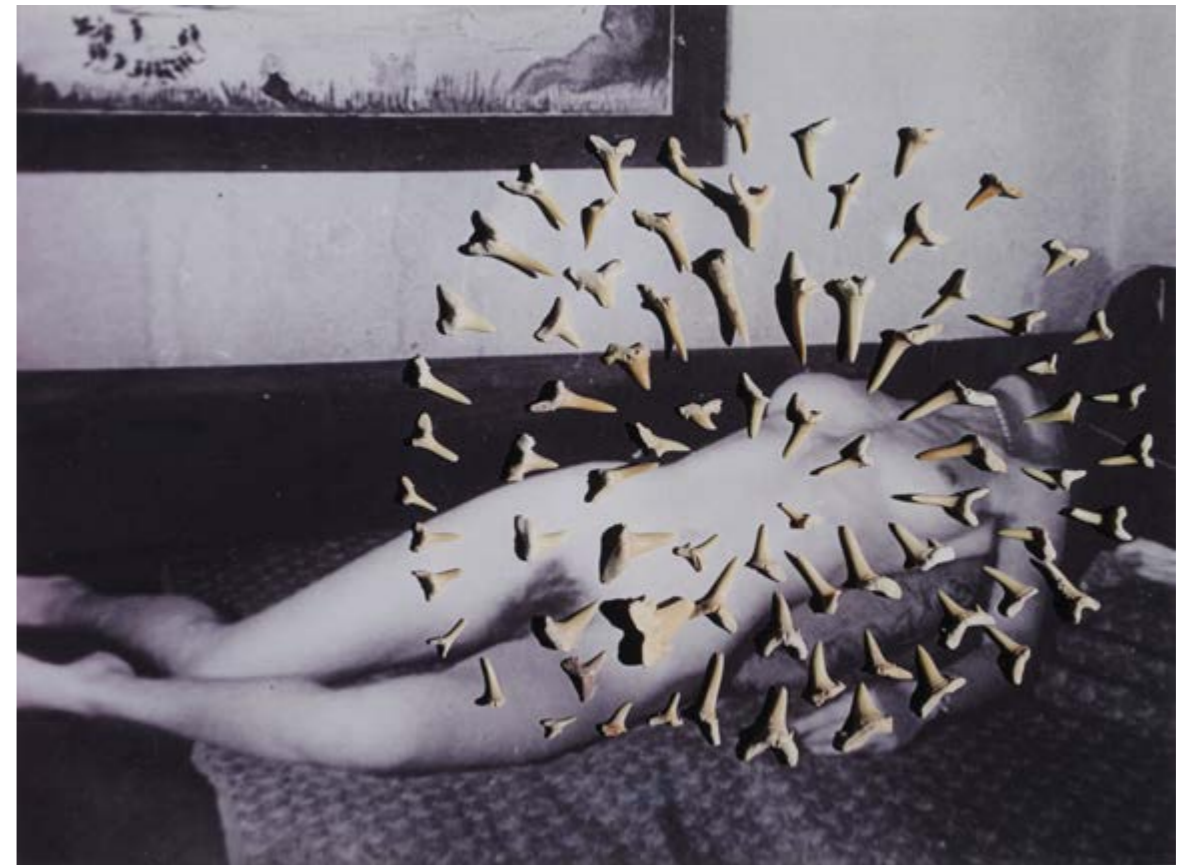
- 67. Pierre Molinier (1900-1976)**  
***Skin-d'amourdo, 1972***  
**Tirage argentique**  
**16 x 22 cm**  
**Provenance :** Galerie Kamel Mennour, Paris  
**Exposition :** Paris, Galerie Kamel Mennour, "Pierre Molinier photographe. Une rétrospective", avril-juin 2000, Éditions Mennour, reproduit p.75  
**Bibliographie :**  
- "Pierre Molinier. Travestissements d'un surréaliste maudit", Photo, n°145, octobre 1979, un exemplaire similaire n.p.  
- J. L. Mercié, "Pierre Molinier, monographie", Les presses du réel-Kamel Mennour, Paris, 2010, un exemplaire similaire reproduit p.373  
**Note :** Photomontage à la maquette finalisée du *Chaman et ses créatures*. Il est composé du corps répété et des membres découpés du transsexuel bordelais Bernard Aubin, ami de Molinier.  
**4000 / 6000 €**



68

« *C'est ce livre (La pensée sauvage de Lévi-Strauss) qui a déclenché d'autres lectures liées à l'anthropologie, Franz Boas, Marilyn Strathern, Margaret Mead, et aux relations entre l'anthropologie et le féminisme.* »

Interview de Camille Henrot avec Stéphane Pencreac'h, pour ParisArt



69

68. Camille Henrot (né en 1978)

*Collection Préhistorique (femme en position de danseuse et cendre), 2009*

Tirage C-print

Titre et numéroté au dos sur une étiquette '3/3'

Édition de 3 exemplaires

39 x 29 cm

Provenance : Galerie Kamel Mennour, Paris

3000 / 4000 €

69. Camille Henrot (né en 1978)

*Collection préhistorique, (femme allongée et dents de requin), 2009*

Impression jet d'encre

Titre et numéroté au dos sur une étiquette '2/3'

Édition de trois exemplaires

30 x 40 cm

Provenance : Galerie Kamel Mennour, Paris

3000 / 4000 €





70

**70. Annie Leibovitz** (née en 1949)  
*June Omura, Dancer, Mark Norris dance group, Clifton Point, New York, Nude n°22, 1999*  
Tirage chromogénique  
Signé, daté, numéroté et annoté en bas au centre  
4/25'  
Édition de 25 exemplaires  
83 x 104 cm  
Provenance : Galerie Kamel Mennour, Paris  
4000 / 6000 €



**71. Jeanloup Sieff** (1933-2000)  
Ensemble de trois œuvres :  
- *Nu avec un chapeau*, Paris, 1995  
- *Nu avec un chapeau*, Paris, 1995  
- *Chapeau du Maître Akio Hirata*, 1992  
Impressions sur papier Japon  
25,5 x 26 cm (chaque)  
Bibliographie : Jeanloup Sieff, "Femmes", Éditions de la Martinière, 2010, un exemplaire similaire reproduit en couverture  
Nous remercions Madame Barbara Rix-Sieff pour les informations qu'elle nous a aimablement communiquées sur ces œuvres.  
5000 / 7000 €

71



*« Je pense que mes photos sont joyeuses et ludiques. Je pense que les femmes aiment jouer des personnages et se déguiser, et c'est quelque chose que j'aime explorer dans mon travail. Les femmes sont belles, puissantes et pleines d'énergie, et je veux capturer cette essence. Il ne s'agit pas de les réduire à l'état d'objet, mais de montrer leur force, leur sens de l'humour et leur confiance en elles. »*

Ellen Von Unwerth



72

**72. Ellen Von Unwerth** (née en 1954)

*Legwork*, 2002-2009

Tirage argentique

Tiré en 2009

Signé et numéroté au dos sur une étiquette '3/3'

Édition de 3 exemplaires

120 x 182 cm

Note : Cette œuvre fait partie de la série "Revenge", 2003.

5000/7000 €



73



74

**73. Ellen Von Unwerth** (née en 1954)  
*White corsage, 2002*  
Tirage argentique  
Signé, daté, situé et numéroté au dos '9/15'  
Édition de 15 exemplaires  
54 x 35 cm  
Provenance : Galerie Kamel Mennour, Paris  
**3 000 / 4 000 €**

**74. Ellen Von Unwerth** (née en 1954)  
*Sans titre, Paris, 2009*  
Tirage argentique  
Signé, daté, situé et numéroté au dos '6/15'  
Édition de 15 exemplaires  
46 x 31 cm  
Provenance : Galerie Kamel Mennour, Paris  
Note : Cette œuvre fait partie de la série "Street Revenge", 2003.  
**4 000 / 6 000 €**



75

**75. Ellen Von Unwerth** (née en 1954)  
*Masque, Paris, 1991*  
Tirage argentique  
Daté, titré et numéroté au dos sur une étiquette '1/15'  
Édition de 15 exemplaires  
45 x 30 cm  
Provenance : Galerie Kamel Mennour, Paris  
**2 000 / 3 000 €**



76



77

**76. Ellen Von Unwerth** (née en 1954)  
*Petticoat millemont, 2006-2010*  
Tirage couleur  
Signé, daté, situé et numéroté au dos '1/15'  
Édition de 15 exemplaires  
Tiré en 2010  
45 x 30 cm  
Provenance : Galerie Kamel Mennour, Paris  
Note : Cette œuvre fait partie de la série "Fraulein",  
2009.  
**3 000 / 4 000 €**

**77. Ellen Von Unwerth** (née en 1954)  
*Fraulein, Rouilly le Bas, 2002*  
Tirage couleur  
Daté, titré et numéroté au dos sur une étiquette  
'1/15'  
Édition de 15 exemplaires  
45 x 30 cm  
Provenance : Galerie Kamel Mennour, Paris  
**2 000 / 3 000 €**



78

**78. Ellen Von Unwerth** (née en 1954)  
*Fallen party angel, 2012*  
Tirage couleur  
Signé, situé et numéroté au dos '1/15'  
Édition de 15 exemplaires  
32 x 50 cm  
Provenance : Galerie Kamel Mennour, Paris  
**2 000 / 3 000 €**



© D.R.

*« La photographie est une invention mystérieuse. Si elle est capable de capturer la réalité, elle peut aussi évoquer des mondes imaginaires. Je ne suis pas intéressé par la simple représentation des choses telles qu'elles sont, mais par l'idée d'insuffler un rêve, une ambiguïté, quelque chose qui transcende l'objet lui-même. Une image doit parler au-delà du visible, elle doit susciter des questions, des émotions, une certaine tension. »*

Guy Bourdin

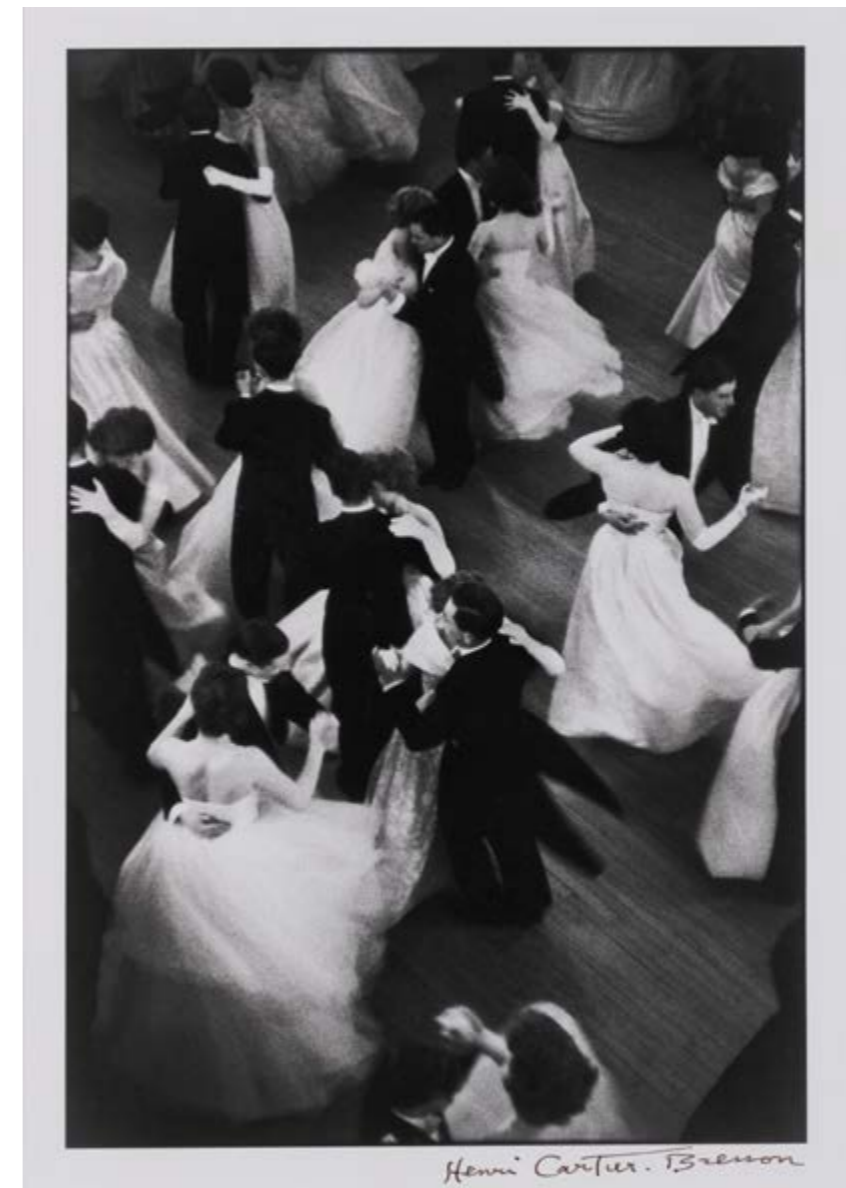


79. Guy Bourdin (1928-1991)  
*Charles Jourdan, 1978*  
Tirage Fujiflex Crystal Archive  
Cachet Guy Bourdin, signé 'Samuel Bourdin' et numéroté au dos '11/18'  
Édition de 18 exemplaires  
60 × 90 cm (l'image)  
88 × 116 cm (la feuille)  
Provenance : Louise Alexander Gallery, Londres  
15 000 / 20 000 €



80

**80. Frank Horvat (1928-2020)**  
*Hat by Givenchy, Hat C, 1958*  
Phototypie  
Signé en bas à droite  
Numéroté en bas à gauche 'H.C. 11/25'  
Impression des imprimeries Maeght en 1998  
Éditions Serge Aboukrat, Paris  
46 × 56 cm  
2000 / 3000 €



81

**81. Henri-Cartier Bresson (1908-2004)**  
*Queen Charlotte's Ball, 1959*  
Tirage gélatino argentique  
Tirage postérieur  
Signé en bas à droite  
Tampon de l'artiste en bas à gauche  
49 × 34 cm  
Bibliographie : J. Clair, "Henri Cartier-Bresson :  
Europeans", Thames & Hudson, Londres, 1998,  
reproduit p.217  
8000 / 12000 €



© SUCCESSION PICASSO 2024

82

- 82. Pablo Picasso** (1881-1973)  
*Sculpteur avec son modèle et sa sculpture, de la suite Vollard, 1933*  
Gravure sur papier Montval  
Signé en bas à droite  
Édition de 260 exemplaires  
33×24 cm  
**Bibliographie :**  
- G. Bloch, 'Pablo Picasso - Tome I', Catalogue de l'oeuvre gravé et lithographié 1904-1967, Bern 1971 (2nd ed.), reproduit sous le n°154  
- B. Geiser, B. Baer, 'Picasso - Peintre-Graveur, Tome II', Catalogue raisonné de l'oeuvre gravé et des monotypes, 1932-1934, Bern 1992, reproduit sous le n°307  
**6000/8000 €**

- 83. Pablo Picasso** (1881-1973)  
*Visage de femme, 1953*  
Céramique peinte, partiellement gravée et émaillée  
Porte au dos les annotations 'Madoura Plein Feu/ Édition Picasso'  
Édition de 400 exemplaires  
38×31×1,5 cm  
**Bibliographie :** A. Ramié, 'Picasso, catalogue de l'oeuvre céramique édité, 1947-1971', Galerie Madoura, Vallauris, 1988, modèle référencé sous le n° 220 et reproduit p. 119  
**15000 / 20 000 €**  
© Succession Picasso 2024



83





84



85



© D.R.

**84. Louis Cane (1943-2024)**  
*Sans titre, 1983*  
Bronze à patine noire  
Signé, daté et numéroté au dos '3/8'  
Édition de 8 exemplaires + 4 E.A.  
Cachet du fondeur à la cire perdue 'J. Cappelli'  
au dos  
66 × 24,5 × 24,5 cm  
Provenance : Galerie Beaubourg, Paris  
3 000 / 4 000 €

**85. Louis Cane (1943-2024)**  
*Sans titre, 1984*  
Bronze à patine noire  
Signé, daté et numéroté au dos '4/8'  
Édition de 8 exemplaires + 4 E.A.  
Cachet du fondeur à la cire perdue J. Cappelli  
au dos  
60 × 16,5 × 23 cm  
Provenance : Galerie Beaubourg, Paris  
3 000 / 4 000 €

**86. Louis Cane (1943-2024)**  
*Trois grâces moyennes, 1983*  
Bronze à patine noire  
Signé en bas à droite sur la base  
Numéroté au dos '7/8'  
Édition de 8 exemplaires  
Cachet du fondeur Bocquel au dos  
27 × 31 × 10 cm  
Provenance : Galerie Beaubourg, Paris  
Bibliographie : Cette œuvre est reproduite sur le  
site internet de l'artiste.  
2 000 / 3 000 €



86



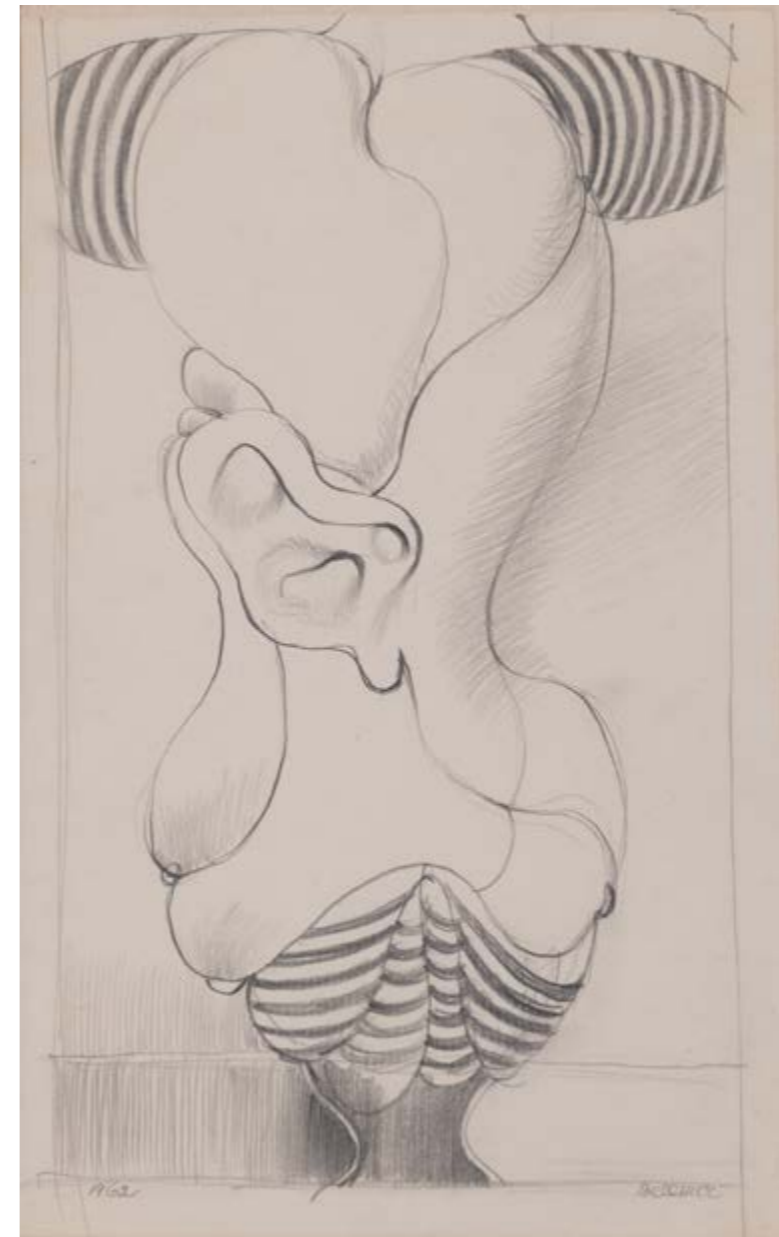
87



88

**87. Alexandre Kostanda** (1921-2007)  
Grand pichet  
Céramique émaillée  
Signé et localisé 'A.Kostanda Cluny' sur l'envers  
Modèle créé vers 1960  
H 62 x Ø 27 cm  
1000 / 1500 €

**88. Pol Chambost** (1906-1983)  
Vase modèle 709A  
Céramique émaillée  
Incisé sur l'envers '709A'  
Modèle créé vers 1950  
H 19 x L 23 x P 13 cm  
300 / 400 €



89

**89. Hans Bellmer** (1902-1975)  
*Sans titre*, 1962  
Mine de plomb sur papier  
Signé en bas à droite  
Daté en bas à gauche  
22 x 14 cm  
Provenance : Ancienne collection André-François Petit  
Exposition : Hannover, Kestner-Gesellschaft, "Hans Bellmer", 1967, reproduit sous le n°145  
Nous remercions Madame Rodica Aldoux pour les informations qu'elle nous a aimablement communiquées sur cette œuvre.  
6 000 / 9 000 €

90. Shoko Koike (née en 1945)

Vase - Pièce unique

Grès émaillé

Modèle créé vers 2010

H 42 x Ø 57 cm

Provenance : Ancienne collection Kenzo Takada

6000 / 9000 €

91. François Bauchet (né en 1948)

Cabinet modèle 'Bouleau'

Bouleau et métal

Édition Néotù

Modèle créé en 1988

H 183 x L 73,5 x P 38 cm

Bibliographie : C. Braunstein-Kriegel, "Les Années

Staudenmeyer, 25 Ans de Design en France", Ed.

Norma, Paris, 2009, modèle similaire p. 332

2000 / 3000 €



90



91

*« Pour moi, les femmes sont les êtres les plus puissants et les plus mystérieux de la planète. Elles incarnent à la fois la vie et la mort, la joie et la tristesse. À travers mes photographies, j'essaie de capturer leur double nature - leur fragilité et leur force, leur vulnérabilité et leur domination. Je ne comprends pas les femmes, et peut-être ne les comprendrai-je jamais, mais c'est ce qui les rend si fascinantes à mes yeux. Chaque photographie est une tentative d'explorer cette énigme, de célébrer leur beauté et d'honorer leur complexité. »*

Jan Saudek



© D.R.



**92. Jan Saudek** (né en 1935)  
*Paola poses for her first & last time...*  
Négatif couleur  
Signé en bas à gauche  
Titre et annoté en bas à gauche  
40 x 30 cm  
Provenance : Galerie Kamel Mennour, Paris  
4000 / 6000 €



93

**93. Jan Saudek** (né en 1935)

*Walkman*

Négatif couleur sur papier

Signé en bas à droite

Titré et annoté en bas au centre

Numéroté le long de la bordure gauche '46/50'

Édition de 50 exemplaires

31 × 40 cm

Provenance : Galerie Kamel Mennour, Paris

4000 / 6000 €



94

**94. Jan Saudek** (né en 1935)

*The deep devotion of Veronique*, circa 1995

Négatif couleur sur papier

Signé en bas à droite

Titré et annoté en bas au centre

Numéroté le long de la bordure gauche '11/15'

Édition de 15 exemplaires

60 × 51,5 cm

Provenance : Galerie Kamel Mennour, Paris

5000 / 7000 €



95

**95. Ndary Lo (1961-2017)**  
*Posture 2, 2004*  
Fer soudé  
130 × 62 × 50 cm  
Provenance: Fondation Blachère, Bonnieux  
8 000 / 12 000 €

**96. Ndary Lo (1961-2017)**  
*Posture 2, 2004*  
Fer soudé  
136 × 74 × 63 cm  
Provenance: Fondation Blachère, Bonnieux  
8 000 / 12 000 €







97

*« Le travail d'Araki est connu pour la prise directe avec sa réalité qu'il expérimente, vit et transforme pour ainsi dire en fiction. Une position très différente du reporter, dont l'œil réputé « objectif » ne fait qu'observer et enregistrer. Araki n'est pas très éloigné de la génération des Joan Didion, Tom Wolfe ou Norman Mailer, actifs aux États-Unis dans les années 1960-1970, qui passent très facilement du reportage subjectif et personnel à la fiction et qui ont forgé ce qui a été appelé le New Journalism. Araki va peut-être plus loin en prenant pour sujet d'étude sa propre individualité. Ainsi, cette mosaïque photographique renvoie à la pensée complexe de l'artiste, au cœur de ses sentiments, pulsions et réflexions. Chaque image, quel que soit son sujet, du plus banal au plus sulfureux, trouve sa place dans l'écriture de son expérience du temps. »*

Mathieu Humery, "Nobuyoshi Araki", Bourse de Commerce - Pinault Collection, Delpire & Co, Paris, 2021



98

97. Nobuyoshi Araki (né en 1940)

Sans titre

Tirage Cibachrome

Signé au dos

54,5 x 85 cm

Provenance : Galerie Kamel Mennour, Paris

7 000 / 9 000 €

98. Nobuyoshi Araki (né en 1940)

Sans titre

Tirage Cibachrome

Signé au dos

47 x 58 cm

Provenance : Galerie Kamel Mennour, Paris

5 000 / 7 000 €





99



100

99. Nobuyoshi Araki (né en 1940)

*Sans titre*

Polaroid couleur

Signé au dos

10,5 x 9 cm

Provenance : Galerie Kamel Mennour, Paris

800 / 1200 €

100. Nobuyoshi Araki (né en 1940)

*Sans titre*

Polaroid couleur

Signé au dos

7,5 x 7,5 cm

Provenance : Galerie Kamel Mennour, Paris

800 / 1200 €

101. Nobuyoshi Araki (né en 1940)

*Sans titre*

Tirage Cibachrome

Signé au dos

58 x 46 cm

Provenance : Galerie Kamel Mennour, Paris

5000 / 7000 €



101



102

*« Le travail de Sarah Moon est un classique : référence dans l'histoire de la photographie de mode, elle a cependant créé un style et un univers qui dépassent les seuls territoires de la photographie appliquée. Elle est simplement une artiste dont l'œuvre parle tout autant de la beauté que de la disparition, de la perfection miraculeuse d'un instant, que de la lente corruption des choses. »*

Exposition de "Sarah Moon", Galerie Camera Obscura, 2008



103

**102. Sarah Moon** (née en 1941)

*Sans titre*

**Polaroid couleur**

**Signé au dos**

**10,5×8,5cm**

Provenance :

- Delpire & Co, Paris

- Acquis directement auprès de ces derniers par l'actuel propriétaire

**3 000 / 4 000 €**

**103. Sarah Moon** (née en 1941)

*Fashion 10 (N.Y. Times), 1998*

**Polaroid couleur**

**Signé au dos**

**10,5×8,5cm**

Provenance :

- Delpire & Co, Paris

- Acquis directement auprès de ces derniers par l'actuel propriétaire

**3 000 / 4 000 €**



104

**104. Jean-Baptiste Mondino** (né en 1949)

*Natalia Vodianova*

Tirage chromogénique

Signé au dos

Tirage unique

190 x 130 cm

Exposition : Paris, Acacias Art Center, "Mondino  
Numéro 20 ans", 5-20 juillet 2019

7000 / 9000€

*« Lorsque Sølve Sundsbø photographie Kate Moss, il ne capture pas seulement une icône de la mode, il réinvente la manière dont nous la percevons. Avec ses techniques innovantes et son regard avant-gardiste, Sundsbø transcende la simple beauté de Moss pour révéler une dimension presque éthérée, défiant les attentes et redéfinissant la photographie de mode contemporaine. »*

Nick Knight, SHOWstudio

**105. Sølve Sundsbø** (né en 1970)

*Kate*, novembre 2006-2018

Impression pigmentaire d'archive  
Signé, daté, titré et numéroté au dos sur le  
certificat d'authenticité de l'artiste '2/15'

Édition de 15 exemplaires + 2 E.A.

Tirage de janvier 2018

98 x 74 cm (l'image)

106 x 81 cm (la feuille)

Un certificat d'authenticité de l'artiste sera remis à  
l'acquéreur.

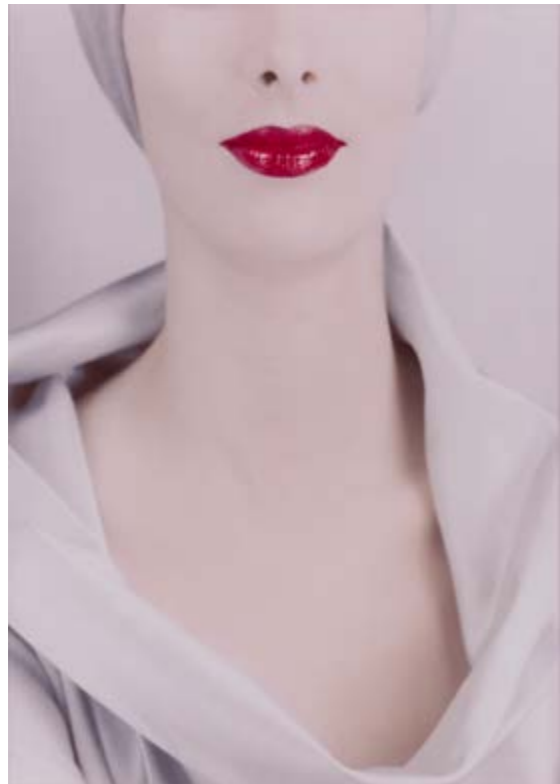
**10 000 / 15 000 €**



105



106



107

**106. Cecil Beaton (1904-1980)**

*Marilyn Monroe, Harper's Bazaar, 1956-2000*  
Tirage gélatino-argentique monté sur support  
cartonné  
Tiré en 2000  
Cachet d'archive 'Beaton/Sotheby's', daté, titré  
et numéroté au dos 'Print n°2'  
30 x 29 cm  
Provenance: Galerie Michael Hoppen, Londres  
**2000 / 3000 €**

**107. Erwin Blumenfeld (1897-1969)**

*Le décolleté, Victoria Von Hagen, octobre 1952-1984*  
Dye transfer  
Tampon de l'Estate Erwin et Blumenfeld et  
numéroté: '23/50' au dos  
Edition de 50 exemplaires  
Tiré au Studio Gundlach à Hambourg  
30,5 x 24 cm  
Note: D'un portfolio de 10 tirages imprimés en  
1984.  
Nous remercions Madame Nadia Blumenfeld  
Charbit pour les informations qu'elle nous a  
aimablement communiquées sur cette oeuvre.  
**1500 / 2000 €**



108

**108. Tim Walker (né en 1970)**

*Eight models in paper dresses after Cecil Beaton's  
image of debutantes in Charles James, London, 2012*  
Impression pigmentaire d'archive sur papier  
Signé, daté, titré et numéroté au dos sur deux  
étiquettes '2/10'  
Edition de 10 exemplaires  
86 x 110 cm (l'image)  
106 x 132 cm (la feuille)  
**6000 / 9000 €**



109



**109. Mary Ann Toots Zinsky** (née en 1951)

Vase  
Filets de verre polychrome  
Monogrammé 'Z' sous l'envers  
Modèle créé vers 1990/1995  
H 12 × Ø 24 cm  
3 000 / 4 000 €

**110. Martin Szekely** (né en 1956)

Collection '*Containers*'  
Rangement haut ouvert  
MDF vernis  
Édition Néotù  
Modèle créé en 1987  
H 224 × L 60 × P 41,5 cm  
Bibliographie: C. Braunstein-Kriegel, "Les Années  
Staudenmeyer, 25 Ans de Design en France", Ed.  
Norma, Paris, 2009, modèle similaire p. 487  
5 000 / 7 000 €

**111. Martin Szekely** (né en 1956)

Collection '*Containers*'  
Rangement haut ouvert  
MDF vernis  
Édition Néotù  
Modèle créé en 1987  
H 224 × L 60 × P 41,5 cm  
Bibliographie: C. Braunstein-Kriegel, "Les Années  
Staudenmeyer, 25 Ans de Design en France", Ed.  
Norma, Paris, 2009, modèle similaire p. 487  
5 000 / 7 000 €



110

111



**112. Martin Szekely** (né en 1956)

Collection '*Containers*'

Presse-papiers

MDF vernis

Édition Néotù

Modèle créé en 1987

H141,5×L 56×P 37 cm

Bibliographie : C. Braunstein-Kriegel, "Les Années

Staudenmeyer, 25 Ans de Design en France", Ed.

Norma, Paris, 2009, modèle similaire p.388

**8 000 / 12 000 €**



112



**113. Jérôme Abel Seguin** (né en 1950)  
Table basse - Pièce unique  
Teck massif  
Modèle créé en 1990/1992  
H 38 x L 230 x P 42 cm  
3 000 / 4 000 €



113



114. Jérôme Abel Seguin (né en 1950)  
Console - Pièce unique  
Acajou de Java  
Signée 'JAS' en creux sous les coupes  
Modèle créé en 1990/1992  
H 74 x L 303 x P 60 cm  
6000 / 9000 €



114





115

**115. Nicolas Garcia Urriburu (1937-2016)**

*Chat sauvage, Paris, 1968*

Huile sur toile

Signée, datée, titrée et située au dos

114 x 146 cm

Provenance:

- Ancienne collection Paco Rabanne

- Acquis directement auprès de cette dernière par  
l'actuel propriétaire

Nous remercions la Fondation Nicolas Garcia  
Urriburu de nous avoir confirmé l'authenticité de  
cette œuvre.

**30000 / 40000 €**

« L'œuvre d'art n'a plus de 'place' (galerie, musée...) hors de la nature ;  
sa place est dans la nature. »

Nicolas Garcia Uriburu



**116. Nicolas Garcia Uriburu (1937-2016)**

*Couple à la tasse*

Huile sur toile

Signée en bas à droite

146 × 115 cm

Provenance : Acquis directement auprès de l'artiste

Nous remercions la Fondation Nicolas Garcia Uriburu de nous avoir confirmé l'authenticité de cette œuvre.

**30 000 / 40 000 €**

116



117



**117. George Nelson** (1908-1986)  
Banquette *'Marshmallow'*  
Métal laqué, acier chromé et vinyle  
Édition Herman Miller  
Étiquette sous l'assise  
Modèle créé en 1956  
H 82 × L 133 × P 75 cm  
Bibliographie: C. et P. Fiell, "1000 Chairs",  
Taschen, Köln, 2022, modèle similaire p.263  
**8 000 / 12 000 €**

**118. Arne Jacobsen** (1902-1971)  
Fauteuil et son ottoman modèle *'Egg chair'*  
Métal chromé et cuir  
Édition Fritz Hansen  
Modèle créé vers 1958  
Fauteuil: H 107 × L 90 × P 78 cm  
Ottoman: H 42 × L 55,5 × P 41 cm  
**3 000 / 4 000 €**



118

119. Yonel Lebovici (1937-1998)

Étagère modèle 'Clarté'  
Acier époxy et verre  
Modèle créé en 1979  
H 201 x L 200 x P 30 cm  
6000 / 9000 €



119

120. Yonel Lebovici (1937-1998)

Étagère modèle 'Clarté'  
Acier époxy et verre  
Modèle créé en 1979  
H 201 x L 200 x P 30 cm  
6000 / 9000 €



120



121



122

**121. Pierre Paulin** (1927-2009)  
Bureau modèle CM 217  
Mélaminé, acier laqué et chêne  
Modèle créé en 1962  
H 73 x L 100 x P 60 cm  
1200 / 1800 €

**122. Arne Jacobsen** (1902-1971) & **Olivier Massart**  
Lampe de bureau  
Métal laqué, aluminium et similicuir  
Modèle créé en 1957  
H 52 x L 34 x P 17 cm  
Bibliographie : C. et P. Fiell, "1000 Lights", Ed. Taschen, 2005, modèle similaire p. 341  
1200 / 1800 €



123

**123. MaxB (Max Bouteffroy dit)** (né en 1940)  
*Blanc Bateau*, 2011  
Huile et pastels gras sur toile  
Signée en haut au centre  
Contresignée, datée et titrée au dos  
163 x 150 cm  
4000 / 6000 €



124

124. Tom Wesselmann (1931-2004)  
*Sans titre (woman)*, 1986  
Découpage sur papier  
Signé et daté en bas à droite  
18,5 x 24 cm  
20 000 / 30 000 €

*« J'ai toujours eu une approche de l'art naïve. J'ai toujours été comme un enfant et j'ai toujours trouvé chaque jour passé dans l'atelier aussi excitant. Cela me fait toujours frémir de pouvoir aller dans mon atelier et de créer. »*

Tom Wesselmann



© D.R.

*« Les artistes conceptuels sont des mystiques plus que des rationalistes.  
Ils en viennent à des conclusions qui échappent à toute logique. »*

Sol Lewitt



125

**125. Sol Lewitt (1928-2007)**  
*Sans titre, 1988*  
Gouache et mine de plomb sur papier  
Signé et daté en bas à droite  
43 x 75 cm  
Provenance : Galerie Yvon Lambert, Paris  
**15 000 / 20 000 €**







126



**126. Pucci De Rossi (1947-2013)**  
Table basse  
Placage de hêtre et aluminium  
Monogramme de l'artiste sous le plateau  
Modèle créé en 2002  
H 41 x L 115 x P 53 cm  
Bibliographie: J.L. Gaillemain, "Pucci de Rossi",  
Ed. Norma, Paris, 2017, modèle similaire p.315  
4000 / 6000 €

**127. Pucci De Rossi (1947-2013)**  
Suspension  
Fil de fer barbelé et acier  
Modèle créé en 2003  
H 185 x Ø 106 cm  
5000 / 7000 €



127



**128. Pucci De Rossi (1947-2013)**  
**Banquette-coffre - N°2/5**  
Contreplaqué, feuilles de plomb, aluminium et  
similicuir  
Édition Néotù, limitée à 5 exemplaires  
Signée, localisée et numérotée 'Pucci de Rossi'  
Paris 2/5' dans le coffre  
Modèle créé en 2001  
H 93,5 x L 176 x P 52 cm  
Bibliographie: J.L. Gailllemin, "Pucci de Rossi",  
Ed. Norma, Paris, 2017, modèle similaire p. 315  
**6 000 / 9 000 €**



128

129. Pucci De Rossi (1947-2013)

*Maillé II*

Bar

Formica et aluminium

Modèle créé en 2005

H 100 × L 130,5 × P 40 cm

Bibliographie: J.L. Gaillemain, "Pucci de Rossi",  
Ed. Norma, Paris, 2017, modèle similaire p. 318

6000/9000 €

130. Pucci De Rossi (1947-2013)

Suite de cinq chaises modèle 'Luis Luis'

Hêtre, PVC et métal

Édition Made

Tampon de l'éditeur sous les assises

Modèle créé en 1985

H 96 × L 48 × P 46 cm

Bibliographie: J.L. Gaillemain, "Pucci de Rossi",  
Ed. Norma, Paris, 2017, modèle similaire p. 247

3500/4500 €



129



130



**131. Pucci De Rossi (1947-2013)**

Suite de six chaises modèle '*Luis Luis*'

Hêtre et aluminium

Édition Made

Tampon de l'éditeur sous les assises

Modèle créé en 1985

H 97 x L 48 x P 45 cm

Bibliographie: J.L. Gaillémoin, "Pucci de Rossi",  
Ed. Norma, Paris, 2017, modèle similaire p.247

4000 / 6000 €



131



132

- 132. Pucci De Rossi (1947-2013)**  
Paire de tabourets 'I'  
Bois peint et métal  
Signés 'Pucci de Rossi' et monogrammés 'PdR'  
Modèle créé en 1994  
H 38 x L 44 x P 35 cm  
Bibliographie: J.L. Gaillmain, "Pucci de Rossi", Ed. Norma, Paris, 2017, modèle similaire pp.286-290  
**2000 / 3000 €**
- 133. Pucci De Rossi (1947-2013)**  
Suite de huit chaises modèle 'Luis Luis'  
Hêtre, PVC et métal  
Monogrammées sous les assises  
Modèle créé en 1985  
H 96 x L 48 x P 45 cm  
Bibliographie: J.L. Gaillmain, "Pucci de Rossi", Ed. Norma, Paris, 2017, modèle similaire p.247  
**5000 / 7000 €**



133



134

**134. Pucci De Rossi (1947-2013)**  
Suite de quatre chaises modèle '*Luis Luis*'  
Hêtre, PVC et métal  
Monogrammés sous les assises  
Modèle créé en 1985  
H 93 x L 45 x P 44 cm  
Bibliographie: J.L. Gaillemain, "Pucci de Rossi",  
Ed. Norma, Paris, 2017, modèle similaire p.247  
**2500 / 3500 €**

**135. Pucci De Rossi (1947-2013)**  
Paire de lampes de table modèle '*La Religieuse*' -  
N°2/25 et N°3/25  
Frêne et plexiglas  
Édition Made  
Signées, datées et numérotées sous les bases  
Modèle créé en 2002  
H 63 x L 38 x P 39 cm  
Bibliographie: J.L. Gaillemain, "Pucci de Rossi",  
Ed. Norma, Paris, 2017, modèle similaire p.302  
**2000 / 3000 €**



135

*« Gérard Schlosser n'utilise pas de symboles ou de métaphores mais de métonymies. Une part du monde signifie le tout : un fragment de voiture, un coude, une jambe, un tissu, un pied, un morceau d'objet, un bout de paysage, un genre, un sexe, l'envers d'un châssis dans l'atelier, l'herbe, un champs... la liste serait longue de ces fragments de réalité qui renvoient chacun à un univers. Pour le regardeur attentif, à travers ces métonymies, c'est mille vies que la peinture invite. »*

Olivier Kaepelin, "Gérard Schlosser", Paris, 2020



**136. Gérard Schlosser** (1931-2022)

*En l'attendant*, 2008

Acrylique sur toile sablée

Signée, datée et titrée au dos

80 x 80 cm

Provenance: Galerie Laurent Strouk, Paris

Nous remercions Madame Pearl Huart Cholley pour les informations qu'elle nous a aimablement communiquées sur cette œuvre.

**10 000 / 15 000 €**





137

- 137. Robert Combas** (né en 1957)  
*Saint Cracounias et ses deux copains à coiffure de brosse. Il se font la trinité à eux trois. Mais ils sont pas contents car il leur en manque un pour se taper une belote, 1990*  
Technique mixte et collage de pinceaux sur toile  
Signée et datée en haut au centre  
46 x 33 cm  
Provenance: Galerie Yvon Lambert, Paris  
Nous remercions les Archives Combas pour leur aimable collaboration.  
**7000/9000 €**



138

- 138. Robert Combas** (né en 1957)  
*Bernard Filochard porte drapeau de la République Française des amateurs de quinquètes de bœufs*  
Acrylique et gouache sur papier maroufflé sur toile  
35 x 43 cm  
Provenance: Galerie Yvon Lambert, Paris  
Nous remercions les Archives Combas pour leur aimable collaboration.  
**8000/12000 €**



139. Erró (né en 1932) & Claude Pélieu (1934-2002)  
*Infra noir*, 1971-1972  
 Structure en acier chromé, douze cubes mobiles, coulés en polyester translucide, contenant chacun une sculpture de Erró et livre de Claude Pélieu  
 Signé, daté et numéroté sur le cube Kangourou '73/150'  
 Éditions Le Soleil noir  
 Édition de 150 exemplaires  
 8 × 8 × 8 cm (chaque cube)  
 36 × 24 × 15 cm (l'ensemble)  
 8 000 / 12 000 €



139



© D.R.

*« Ce n'est ni la réflexion théorique, ni la définition d'un discours énoncé dans l'ordre de la pensée critique qui suscite l'évolution de ma peinture. Je travaille en ayant une grande confiance dans le processus de la peinture. »*

Jean-Charles Blais, 1984

**140. Jean-Charles Blais** (né en 1956)

*Sans titre, 1987*

Huile, papiers découpés et affichées arrachées sur panneau de bois  
220 x 130 cm

Exposition : New York, Leo Castelli Gallery,  
"Jean-Charles Blais", 18 avril - 2 mai 1987

Nous remercions Opera Gallery pour leur aimable collaboration.

Nous remercions Monsieur Jean-Charles Blais pour les informations qu'il nous a aimablement communiquées à propos de cette œuvre.

**10 000 / 15 000 €**



140



141

**141. Jean-Charles Blais** (né en 1956)

*Sans titre, Vence, 1988*

Huile sur panneau de bois

Daté et situé au dos sur une étiquette

63×41 cm

Provenance : Galerie Yvon Lambert, Paris

Exposition : Paris, Galerie Yvon Lambert, "Blais",  
19 novembre - 30 décembre 1988, reproduit dans  
le catalogue d'exposition, n.p.

Nous remercions Opera Gallery pour leur aimable  
collaboration.

Nous remercions Monsieur Jean-Charles Blais  
pour les informations qu'il nous a aimablement  
communiquées à propos de cette œuvre.

**5000 / 7000 €**



142

**142. Jean-Charles Blais** (né en 1956)

*Sans titre*

Huile et gouache sur papier

118×79 cm

Nous remercions Opera Gallery pour leur aimable  
collaboration.

**6000 / 9000 €**



**143. Jean-Charles Blais** (né en 1956)

Ensemble de trois œuvres :

- *Sans titre*, 15.6.85

Gouache et encre de Chine sur papier

Signé en bas au centre

Daté en bas à gauche

48,5 x 63 cm

- *Sans titre*, 6.6.85

Encre de Chine et mine de plomb sur papier

Signé en bas à droite

Daté en haut à gauche

49 x 63 cm

- *Sans titre*, 6.6.85

Gouache et encre de Chine sur papier

Signé et daté en bas vers la gauche

49 x 63 cm

Nous remercions Opera Gallery pour leur aimable collaboration.

**10 000 / 15 000 €**

143



**144. Jean-Charles Blais** (né en 1956)

*Sans titre*, 1988

Technique mixte et collage sur papier

Signé et daté en bas à gauche

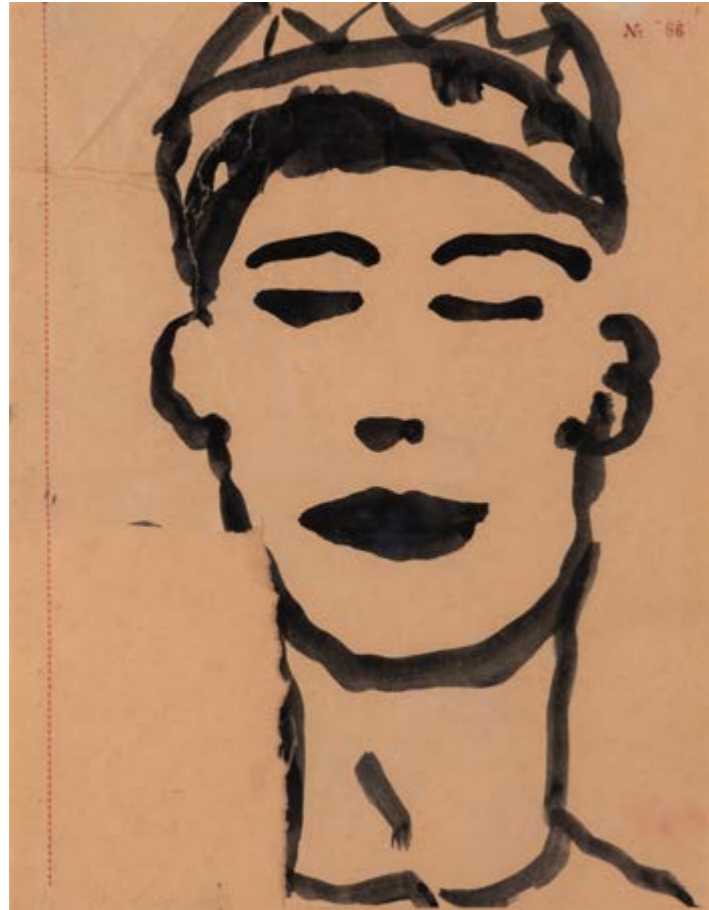
122 x 97 cm

Provenance : Galerie Yvon Lambert, Paris

Nous remercions Opera Gallery pour leur aimable collaboration.

**6000 / 9000 €**

144



145

**145. Jean-Charles Blais** (né en 1956)

*Tanger*, 1989

Gouache sur papiers découpés

Signés en bas à gauche

27 x 21 cm

Provenance : Galerie Yvon Lambert, Paris

Exposition : Paris, Galerie Yvon Lambert, "Le coup de Tanger", 1989, reproduit dans le catalogue d'exposition pl. 24.

Nous remercions Opera Gallery pour leur aimable collaboration.

Nous remercions Monsieur Jean-Charles Blais pour les informations qu'il nous a aimablement communiquées à propos de cette œuvre.

**1500/2000 €**



146

**146. Jean-Charles Blais** (né en 1956)

*Sans titre*, 1983

Gouache et pastels gras sur papier

Signé en bas à droite

Daté en bas au centre

42 x 30 cm

Provenance : Galerie Buchmann, Bâle

Nous remercions Opera Gallery pour leur aimable collaboration.

**5000/7000 €**



147. François Bauchet (né en 1948), d'après  
& Olivier Massart

Lampe de table - Pièce unique

Aluminium et cuir embossé

Pièce unique

H 30 x L 30 x P 10,5 cm

Note: Lampe customisée par Olivier Massart pour  
l'exposition "Vivre en cuir", MAD, Conseil national  
du cuir, octobre 2001.

2000 / 3000 €



147



148

*« 'Réversibilité' : encore un grand mot lâché qui recouvre une grande idée. Au musée des Arts décoratifs, qu'il investit par deux fois, Olivier Massart fait preuve d'esprit et d'humour. Ainsi, pour ré de mode, il utilise les niches du grand espace central à l'instar d'une galerie statuaire et, grâce à des jeux de lumière, transforme le tout en une exposition bien dans l'esprit d'un musée. Et pour l'exposition organisée par le Conseil national du cuir, Olivier Massart traite l'ensemble comme une véritable scénographie, faisant jaillir des murs des jambes et des bras habillés de cuir en hommage à La Belle et la Bête de Jean Cocteau, où figurent de même des bras tenant à la main un candélabre. »*

G. De Bure, J. Savignon, "Faiseur de Rêves", Assouline, 2013.

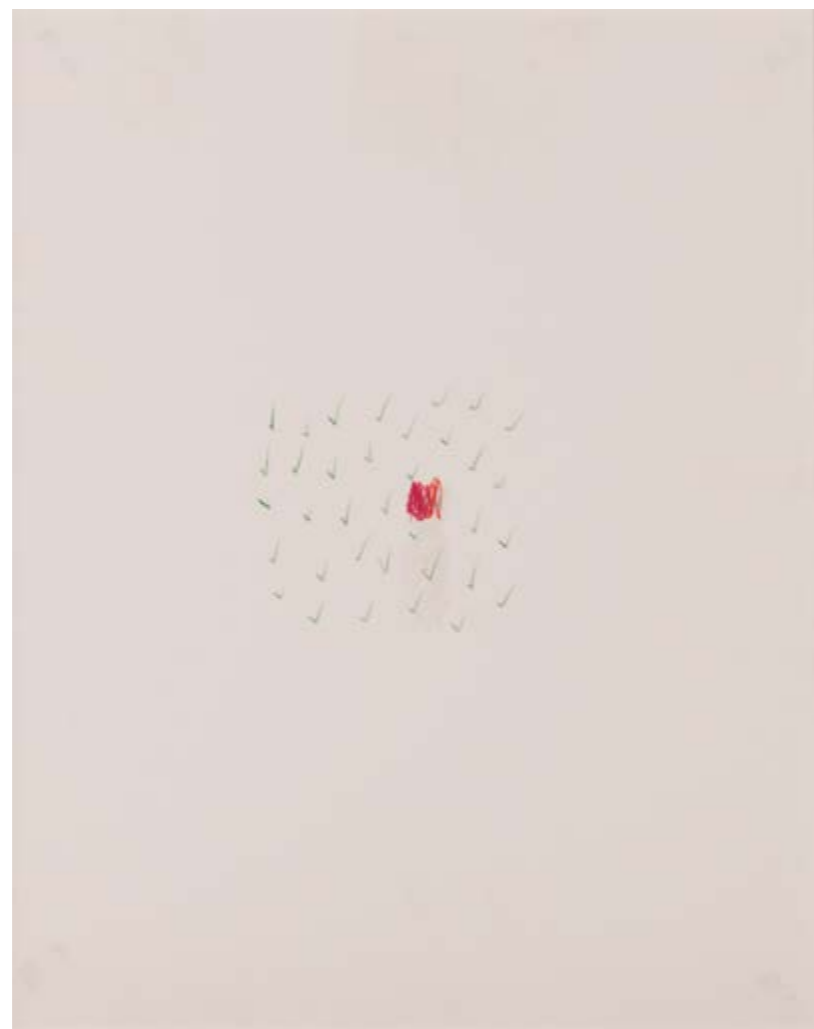
**148. Éric Jourdan** (né en 1961), d'après  
& **Olivier Massart**  
Chaise modèle 'Ker' - Pièce unique  
Hêtre massif et peau synthétique  
Édition Néotù  
Modèle créé en 1988  
H 80 x L 35,5 x P 40 cm  
*Note* : Chaise customisée par Olivier Massart pour  
l'exposition "Vivre en cuir", MAD, Conseil national  
du cuir, octobre 2001.  
**2 000 / 3 000 €**

**149. Jasper Morrison** (né en 1956), d'après  
& **Olivier Massart**  
Bureau modèle 'Plywood' - Pièce unique  
Acier chromé, médium plaqué de bouleau et  
similicuir  
Modèle créé en 1989  
H 56 x L 174 x P 84 cm  
*Note* : Bureau customisé par Olivier Massart pour  
l'exposition "Vivre en cuir", MAD, Conseil national  
du cuir, octobre 2001.  
*Bibliographie* : C. Braunstein-Kriegel, "Les Années  
Staudenmeyer, 25 Ans de Design en France",  
Ed. Norma, Paris, 2009, modèle similaire p. 456  
**6 000 / 9 000 €**



149





150

**150. Richard Tuttle** (né en 1941)  
*Foundation for an Exhibition, VIII, 1990*  
Crayons de couleur et mine de plomb sur papier  
37×29 cm  
Provenance: Galerie Yvon Lambert, Paris  
Exposition: Paris, Galerie Yvon Lambert, "Richard Tuttle", 17 mars - 10 avril 1990  
**1500/2000€**

**151. Tomoko Mizu** (née en 1988)  
Paire de soliflores  
Plexiglas et aluminium anodisé  
Edition Cappellini  
Modèle créé en 2001  
H 23×L 8×P 8 cm  
H 25×L 10×P 7,5 cm  
**2000/3000€**



151



152

**152. Stilnovo** (Éditeur, XXe)  
Lampe de table  
Laiton, métal laqué et marbre  
Étiquette de l'éditeur  
Modèle créé vers 1960  
H 34 x L 36 x P 38 cm  
2000 / 3000 €

**153. Stilnovo** (Éditeur, XXe)  
Lampadaire  
Aluminium laqué, laiton et marbre  
Modèle créé vers 1950  
H (réglable) 200 x L 126 x P 36 cm  
3000 / 4000 €



153



154

**154. Martin Parr** (né en 1952)  
*Sans titre*, 2003  
Tirage C-print sur aluminium  
Tirage postérieur  
Édition de 10 exemplaires  
99 x 148 cm  
Provenance: Galerie Kamel Mennour, Paris  
Note: Cette œuvre fait partie de la série "Mexico",  
2003.  
**6 000 / 9 000 €**



155

*« Martin Parr nous montre à quel point la vie moderne est à la fois ridicule et sublime. Ses images, avec leurs couleurs saturées et leurs compositions excentriques, révèlent l'absurdité de nos habitudes de consommation, tout en laissant place à une réflexion plus profonde sur la condition humaine. »*

Roberta Smith, *The New York Times*



156

**155. Martin Parr** (né en 1952)

*Seagul & Chips*, 2005

Tirage couleur

Édition de 25 exemplaire

48 × 73 cm

Provenance : Galerie Kamel Mennour, Paris

2000 / 3000 €

**156. Martin Parr** (né en 1952)

*Knokke*, 2001

Tirage couleur

Signé, daté, titré et numéroté au dos sur une

étiquette '4/10'

Édition de 10 exemplaires

51 × 76 cm

Provenance : Galerie Kamel Mennour, Paris

Note : Cette œuvre fait partie de la série "Knokke".

3000 / 4000 €



157

**157. Tim Walker** (né en 1970)  
*Giant doll kicks Lindsey Wixson, Eglingham Hall, Northumberland, 2011*  
Impression pigmentaire d'archive sur papier Moab  
Signé, daté, titré, situé, et numéroté '1/15' et '1/2' au dos sur deux étiquettes  
Édition de 15 exemplaires  
52 x 40 cm (l'image)  
67,5 x 55,5 cm (la feuille)  
Provenance : Michael Hoppen Contemporary, Londres  
**700 / 900 €**



158

**158. David LaChapelle** (né en 1963)  
*Milk Maidens, Paris 1996*  
Tirage chromogénique  
Signé, daté, titré, situé et numéroté au dos '15/30'  
Édition de 30 exemplaires  
42 x 57 cm  
**4000 / 6000 €**



159

**159. William Klein** (1926-2022)  
*Sans titre*  
Tirage couleur et vernis brillant  
Signé en bas à droite  
60×50 cm  
Provenance : Galerie Pièce Unique, Paris  
5000/7000€



160

**160. Stephen Shore** (né en 1947)  
*Main St + 2nd Ave, Valley City, South Dakota,*  
1/12/73  
Tirage Cibachrome  
Signé, daté, titré et numéroté au dos '2/8'  
Édition de 8 exemplaires  
55×43,5 cm  
Provenance : Galerie Kamel Mennour, Paris  
5000/7000€



161. Jean Baptiste Fastrez (né en 1984)

Vase 'Ra' - N°4/8

Céramique émaillée

Édition Galerie Kreo

Titré, daté, numéroté et signé sous la base

Modèle créé en 2016

H 67 x L 40 x P 34 cm

Provenance : Galerie Kreo, Paris

Bibliographie : C. Dirié (dir.), "Made in Kreo, Le Laboratoire du Design Contemporain", Ed. Flammarion, Paris, 2019, modèle reproduit p. 239

4000 / 6000 €



161



162

**162. Jean Baptiste Fastrez** (né en 1984)  
Vase 'Osiris' - Prototype N°2  
Céramique émaillée  
Édition Galerie Kreo  
Titre, daté, numéroté et signé sous la base  
Modèle créé en 2016  
H 45 x L 43 x P 25 cm  
Provenance : Galerie Kreo, Paris  
Bibliographie : C. Dirié (dir.), "Made in Kreo, Le Laboratoire du Design Contemporain", Ed. Flammarion, Paris, 2019, modèle reproduit p.239  
**4000 / 6000 €**



163

**163. Jean Baptiste Fastrez** (né en 1984)  
Vase 'Anubis' - N°6/8  
Céramique émaillée  
Édition Galerie Kreo  
Titre, daté, numéroté et signé sous la base  
Modèle créé en 2016  
H 58 x Ø 38 cm  
Provenance : Galerie Kreo, Paris  
Bibliographie : C. Dirié (dir.), "Made in Kreo, Le Laboratoire du Design Contemporain", Ed. Flammarion, Paris, 2019, modèle reproduit p.239  
**4000 / 6000 €**

**164. Jean Baptiste Fastrez** (né en 1984)  
Vase 'Anubis' - N°5/8  
Céramique émaillée  
Édition Galerie Kreo  
Titre, daté, numéroté et signé sous la base  
Modèle créé en 2016  
H 62 x Ø 38 cm  
Provenance : Galerie Kreo, Paris  
Bibliographie : C. Dirié (dir.), "Made in Kreo, Le Laboratoire du Design Contemporain", Ed. Flammarion, Paris, 2019, modèle reproduit p.239  
**4000 / 6000 €**

« J'aime bien diffracter les codes, fragmenter l'ADN d'un objet, pour le reconstruire dans une autre sens. »

Interview de Jean-Baptiste Fastrez avec Nathalie Degardin



164





165

**165. Marie Bovo** (née en 1967)  
*Cour intérieure*, 29 septembre 2008  
Tirage ilfochrome marouffé sur aluminium  
Titre et numéroté au dos sur une étiquette '2/3'  
Édition de 3 exemplaires  
150 x 120 cm  
Provenance : Galerie Kamel Mennour, Paris  
6000 / 9000 €

166. André Dubreuil (1951-2022)

Fauteuil modèle 'RAM'  
Fer forgé et textile  
Modèle créé vers 1990  
H 92 x L 71 x P 86 cm  
2000 / 3000 €



166

167. Rob Wynne (né en 1948)

YES, 2009  
Trois plâtres peints et ruban  
Chacun signé et daté à l'intérieur  
45 x 25 x 15 cm (chaque)  
Provenance : Galerie Mitterrand, Paris  
3000 / 5000 €



167

# CONDITIONS GÉNÉRALES DE VENTE - PIASA

<p>«<span> </span><i>Constituent des ventes aux enchères publiques les ventes faisant intervenir un tiers, agissant comme mandataire du propriétaire ou de son représentant, pour proposer et adjuger un bien au mieux-disant des enchérisseurs à l’issue d’un procédé de mise en concurrence ouvert au public et transparent. Le mieux-disant des enchérisseurs acquiert le bien adjudgé à son profit<span> </span>; il est tenu d’en payer le prix. Sauf dispositions particulières et le cas des ventes effectuées dans le cercle purement privé, ces ventes sont ouvertes à toute personne pouvant enchérir et aucune entrave ne peut être portée à la liberté des enchères.</i><span> </span>» (Article L 320-2 du Code de commerce)</p> <p>La Maison de Ventes PIASA est un opérateur de ventes volontaires régi par les dispositions des articles L 321-1 et suivants du Code de commerce.</p> <p>La Maison de Ventes agit comme mandataire du vendeur qui contracte avec l'acheteur.</p> <p>Les ventes aux enchères sont soumises aux présentes conditions générales.</p>
---

### AVANT LA VENTE

#### 1. Description et présentation des lots

Les acquéreurs potentiels sont invités à examiner les biens pouvant les intéresser et à constater leur état avant la vente aux enchères, notamment pendant les expositions.

PIASA se tient à leur disposition pour leur fournir des rapports de condition sur l'état des lots, en fonction des connaissances artistiques et scientifiques à la date de la vente. Les rapports de condition sont disponibles gratuitement, sur demande, pour aider l'acquéreur potentiel à évaluer l'état d'un lot.

L'absence de réserve au catalogue n'implique pas que le lot soit en parfait état de conservation et exempt de restauration ou imperfection (usures, craquelures, rentoilage). Les lots sont vendus dans l'état dans lequel ils se trouvent au moment de la vente. En conséquence, aucune réclamation ne sera recevable dès l'adjudication prononcée, les lots ayant pu être examinés lors de l'exposition.

Les dimensions et poids sont donnés à titre indicatif. Les couleurs et les nuances peuvent différer sur papier ou à l'écran par rapport à leur présentation lors d'un examen physique.

#### 2. Estimation

Dans le catalogue, l'estimation figure à la suite de chaque lot. Il ne s'agit que d'une indication, le prix d'adjudication résulte du libre jeu des enchères.

L'estimation basse mentionnée dans le catalogue ne peut être inférieure au prix de réserve, et pourra être modifiée jusqu'au moment de la vente.

Les estimations ne comprennent aucunes taxes ou frais applicables.

Les estimations peuvent être données en plusieurs monnaies. L'arrondie de ces conversions peut entraîner une légère modification des arrondissements légaux.

#### 3. Provenance et authenticité

Dans le cadre de la protection des biens culturels PIASA met tout en œuvre dans la mesure de ses moyens pour s'assurer de la provenance des lots mis en vente. En cas de contestations notamment sur l'authenticité ou l'origine des objets vendus, la responsabilité éventuelle de PIASA, tenue par une obligation de moyens, ne peut être engagée qu'à la condition expresse qu'une faute personnelle et prouvée soit démontrée à son encontre.

L'action en responsabilité civile à l'encontre de la Maison de Ventes se prescrit par 5 ans à compter de l'adjudication ou de la prisée.

PIASA se réserve le droit de retirer le lot avant la vente ou pendant la vente aux enchères s'il y a des doutes sur son authenticité ou sa provenance.

#### 4. Indications particulières

Les lots précédés d'un \* appartiennent à un actionnaire, un collaborateur ou un expert de la société PIASA. Les notices d'information contenues dans le catalogue sont établies avec toutes les diligences requises, par PIASA et l'expert qui l'assiste le cas échéant, sous réserve des notifications, déclarations, rectifications, annoncées verbalement au moment de la présentation de l'objet et portées au procès-verbal de la vente.

### PARTICIPATION A LA VENTE

Les enchérisseurs sont invités à se faire connaître auprès de PIASA avant la vente afin de procéder à l'enregistrement de leurs données personnelles.

Pour une personne physique, son enregistrement nécessite une pièce d’identité avec photo et un justificatif de domicile si son adresse actuelle ne figure pas sur la pièce d’identité.

Pour une société, son enregistrement nécessite un certificat d’immatriculation de moins de trois mois indiquant le nom du représentant légal et son siège social.

PIASA se réserve le droit de ne pas enregistrer un client à la vente si les collaborateurs considèrent que ce client n'apporte pas toutes les garanties pour la sécurité de la transaction. Toute fausse indication concernant l'identité du client engagera sa responsabilité.

Plusieurs possibilités s'offrent au client pour enchérir.

<p><b>1. Enchères en salle</b></p> <p>Le mode usuel pour enchérir consiste à être présent en salle pendant la vente. Vous devez vous enregistrer en ligne ou en personne au sein de nos locaux 24 heure avant la vente.</p>
<p><b>2. Ordres d'achat</b></p> <p>Le client ne pouvant assister à la vente pourra laisser un ordre d'achat. PIASA agira pour le compte de l'enchérisseur, selon les instructions contenues dans le formulaire d'ordre d'achat, et au mieux de ses intérêts. Étant entendu que les limites en euros inscrites sur l'ordre d'achat correspondent au prix marteau et ne comprennent pas les taxes et commissions à la charge de l'acheteur. Lorsque deux ordres d'achat sont identiques, la priorité revient au premier ordre reçu.</p>
<p><b>3. Enchères téléphoniques</b></p> <p>PIASA peut porter des enchères téléphoniques pour le compte d’un acquéreur potentiel. L'acquéreur potentiel devra se faire connaître au préalable de la maison de vente. La responsabilité de PIASA ne peut être engagée pour un problème de liaison téléphonique ou en cas d'erreur ou d'omissions relatives à la réception des enchères téléphoniques.</p>

<p><b>4. Indications particulières</b></p> <p>Les lots précédés d'un * appartiennent à un actionnaire, un collaborateur ou un expert de la société PIASA. Les notices d'information contenues dans le catalogue sont établies avec toutes les diligences requises, par PIASA et l'expert qui l'assiste le cas échéant, sous réserve des notifications, déclarations, rectifications, annoncées verbalement au moment de la présentation de l'objet et portées au procès-verbal de la vente.</p>
<p><b>1. Enchères en ligne</b></p> <p>PIASA ne peut être responsable en cas de dysfonctionnement des plateformes utilisées pour enchérir en ligne. L'utilisateur doit prendre connaissance et accepter, sans réserve, les conditions d'utilisation de cette plateforme.</p>
<p><b>5. Mandat pour le compte d'un tiers</b></p> <p>Tout enchérisseur est réputé agir pour son propre compte, cependant il peut informer au préalable PIASA de sa qualité de mandataire pour le compte d’un tiers. PIASA se réserve le droit d'accepter ou de refuser le mandat.</p>
<p><b>Les demandes d'ordres d'achat et d'enchères téléphoniques peuvent être faites par le biais du formulaire en ligne sur le site <a href="http://www.piasa.fr">www.piasa.fr</a> ou en utilisant le formulaire prévu à cet effet à la fin du catalogue de vente.</b></p>

gracieux. Ni PIASA, ni ses employés ne pourront être tenus pour responsables en cas d'erreurs éventuelles ou omissions dans leur exécution comme en cas de non-exécution de ceux-ci.

<p><b>4. Enchères en ligne</b></p> <p>PIASA ne peut être responsable en cas de dysfonctionnement des plateformes utilisées pour enchérir en ligne. L'utilisateur doit prendre connaissance et accepter, sans réserve, les conditions d'utilisation de cette plateforme.</p>
<p><b>5. Mandat pour le compte d'un tiers</b></p> <p>Tout enchérisseur est réputé agir pour son propre compte, cependant il peut informer au préalable PIASA de sa qualité de mandataire pour le compte d’un tiers. PIASA se réserve le droit d'accepter ou de refuser le mandat.</p>
<p><b>Les demandes d'ordres d'achat et d'enchères téléphoniques peuvent être faites par le biais du formulaire en ligne sur le site <a href="http://www.piasa.fr">www.piasa.fr</a> ou en utilisant le formulaire prévu à cet effet à la fin du catalogue de vente.</b></p>

<p><b>1. Paiement</b></p> <p>L'article L320-2 du code de commerce énonce que le mieux disant des enchérisseurs acquiert le bien adjudgé en son profit et est tenu d'en payer le prix au comptant. Le règlement du bien, ainsi que celui des taxes s'y appliquant, sera effectué en euros.</p>
<p><b>3. Défaut de paiement</b></p> <p>Conformément à l'article L 321-14 du Code de commerce, à défaut de paiement par l'adjudicataire, après mise en demeure adressée à l'acquéreur par lettre recommandée avec accusé de réception, restée infructueuse, le bien est remis en vente à la demande du vendeur sur réitération des enchères<span> </span>; si le vendeur ne formule pas cette demande dans un délai de trois mois à compter de l'adjudication, PIASA aura mandat d'agir en son nom et pour son compte et pourra<span> </span>:</p> <ul style="list-style-type: none"><li>- soit notifier à l'adjudicataire défaillant la résolution de plein droit de la vente, sans préjudice des éventuels dommages-intérêts. L'adjudicataire défaillant demeure redevable des frais de vente<span> </span>;</li> <li>- soit poursuivre l'exécution forcée de la vente et le paiement du prix d'adjudication et des frais de vente, pour son propre compte et/ou pour le compte du vendeur.</li></ul>
<p>À ce sujet, la société de ventes volontaires PIASA est adhérente au Registre central de prévention des impayés des Commissaires-priseurs auprès duquel les incidents de paiement sont susceptibles d'inscription. Les droits d'accès, de rectification et d'opposition pour motif légitime sont à exercer par le débiteur concerné auprès du Symev, 15 rue Freycinet, 75016 Paris.</p>
<p><b>2. Frais acheteur</b></p> <p>En sus du prix de l'adjudication, l'adjudicataire devra acquitter par lot et par tranche dégressive les commissions et taxes suivantes<span> </span>:</p> <p><b>30% TTC sur les premiers 700 000 € (25% HT + TVA 20%)</b>  <b>24% TTC de 700 001 € à 4 000 000 € (20% HT + TVA 20%)</b>  <b>14,4% TTC au-delà de 4 000 001 € (12% HT + TVA 20<span> </span>%)</b></p>
<p>Pour les livres, en sus du prix de l'adjudication, l'adjudicataire devra acquitter par lot et par tranche dégressive les commissions et taxes suivantes<span> </span>:</p> <p><b>30% TTC sur les premiers 700 000 € (28,44% HT + TVA 5,5%)</b>  <b>24% TTC de 700 001 € à 4 000 000 € (22,75% HT + TVA 5,5%)</b>  <b>14,4% TTC au-delà de 4000 001 € (13,65% HT + TVA 5,5%)</b></p>
<p>La société étant sous le régime fiscal de la marge prévu à l'Article 297A du CGI, il ne sera délivré aucun document faisant ressortir la TVA.</p>
<p>L'adjudicataire UE justifiant d'un numéro de TVA intracommunautaire et d'un document prouvant la livraison dans son Etat membre pourra obtenir le remboursement de la TVA sur les commissions.</p>
<p><b>Lots en provenance hors UE</b></p> <p>Les lots dont le n° est précédé par le symbole <i>f</i> sont soumis à des frais additionnels pouvant être rétrocedé à l'adjudicataire sur présentation des documents douaniers</p>

# CONDITIONS GÉNÉRALES DE VENTE - PIASA

### EXÉCUTION DE LA VENTE

L'adjudication réalise le transfert de propriété. Un contrat de vente est conclu entre le vendeur et l'adjudicataire.

Dès l'adjudication, les objets sont placés sous l'entière responsabilité de l'acquéreur qui devra les enlever dans les plus brefs délais.

<p><b>1. Paiement</b></p> <p>L'article L320-2 du code de commerce énonce que le mieux disant des enchérisseurs acquiert le bien adjudgé en son profit et est tenu d'en payer le prix au comptant. Le règlement du bien, ainsi que celui des taxes s'y appliquant, sera effectué en euros.</p>
<p><b>3. Défaut de paiement</b></p> <p>Conformément à l'article L 321-14 du Code de commerce, à défaut de paiement par l'adjudicataire, après mise en demeure adressée à l'acquéreur par lettre recommandée avec accusé de réception, restée infructueuse, le bien est remis en vente à la demande du vendeur sur réitération des enchères<span> </span>; si le vendeur ne formule pas cette demande dans un délai de trois mois à compter de l'adjudication, PIASA aura mandat d'agir en son nom et pour son compte et pourra<span> </span>:</p> <ul style="list-style-type: none"><li>- soit notifier à l'adjudicataire défaillant la résolution de plein droit de la vente, sans préjudice des éventuels dommages-intérêts. L'adjudicataire défaillant demeure redevable des frais de vente<span> </span>;</li> <li>- soit poursuivre l'exécution forcée de la vente et le paiement du prix d'adjudication et des frais de vente, pour son propre compte et/ou pour le compte du vendeur.</li></ul>
<p>À ce sujet, la société de ventes volontaires PIASA est adhérente au Registre central de prévention des impayés des Commissaires-priseurs auprès duquel les incidents de paiement sont susceptibles d'inscription. Les droits d'accès, de rectification et d'opposition pour motif légitime sont à exercer par le débiteur concerné auprès du Symev, 15 rue Freycinet, 75016 Paris.</p>
<p><b>2. Frais acheteur</b></p> <p>En sus du prix de l'adjudication, l'adjudicataire devra acquitter par lot et par tranche dégressive les commissions et taxes suivantes<span> </span>:</p> <p><b>30% TTC sur les premiers 700 000 € (25% HT + TVA 20%)</b>  <b>24% TTC de 700 001 € à 4 000 000 € (20% HT + TVA 20%)</b>  <b>14,4% TTC au-delà de 4 000 001 € (12% HT + TVA 20<span> </span>%)</b></p>
<p>Pour les livres, en sus du prix de l'adjudication, l'adjudicataire devra acquitter par lot et par tranche dégressive les commissions et taxes suivantes<span> </span>:</p> <p><b>30% TTC sur les premiers 700 000 € (28,44% HT + TVA 5,5%)</b>  <b>24% TTC de 700 001 € à 4 000 000 € (22,75% HT + TVA 5,5%)</b>  <b>14,4% TTC au-delà de 4000 001 € (13,65% HT + TVA 5,5%)</b></p>
<p>La société étant sous le régime fiscal de la marge prévu à l'Article 297A du CGI, il ne sera délivré aucun document faisant ressortir la TVA.</p>
<p>L'adjudicataire UE justifiant d'un numéro de TVA intracommunautaire et d'un document prouvant la livraison dans son Etat membre pourra obtenir le remboursement de la TVA sur les commissions.</p>
<p><b>Lots en provenance hors UE</b></p> <p>Les lots dont le n° est précédé par le symbole <i>f</i> sont soumis à des frais additionnels pouvant être rétrocedé à l'adjudicataire sur présentation des documents douaniers</p>

d'exportation hors Union Européenne. Ces frais sont de 6.60% TTC (soit 5.50% HT) sur le prix de l'adjudication.

<p>Les lots dont le n° est précédé par le symbole <i>ff</i> sont soumis à des frais additionnels de 24,00% TTC (soit 20% HT) sur le prix de l'adjudication.</p>
<p>Pour de plus amples renseignements, veuillez contacter notre service comptabilité au<span> </span>: +33 (0)1 53 34 10 17.</p>
<p><b>3. Défaut de paiement</b></p> <p>Conformément à l'article L 321-14 du Code de commerce, à défaut de paiement par l'adjudicataire, après mise en demeure adressée à l'acquéreur par lettre recommandée avec accusé de réception, restée infructueuse, le bien est remis en vente à la demande du vendeur sur réitération des enchères<span> </span>; si le vendeur ne formule pas cette demande dans un délai de trois mois à compter de l'adjudication, PIASA aura mandat d'agir en son nom et pour son compte et pourra<span> </span>:</p> <ul style="list-style-type: none"><li>- soit notifier à l'adjudicataire défaillant la résolution de plein droit de la vente, sans préjudice des éventuels dommages-intérêts. L'adjudicataire défaillant demeure redevable des frais de vente<span> </span>;</li> <li>- soit poursuivre l'exécution forcée de la vente et le paiement du prix d'adjudication et des frais de vente, pour son propre compte et/ou pour le compte du vendeur.</li></ul>
<p>À ce sujet, la société de ventes volontaires PIASA est adhérente au Registre central de prévention des impayés des Commissaires-priseurs auprès duquel les incidents de paiement sont susceptibles d'inscription. Les droits d'accès, de rectification et d'opposition pour motif légitime sont à exercer par le débiteur concerné auprès du Symev, 15 rue Freycinet, 75016 Paris.</p>
<p><b>2. Frais acheteur</b></p> <p>En sus du prix de l'adjudication, l'adjudicataire devra acquitter par lot et par tranche dégressive les commissions et taxes suivantes<span> </span>:</p> <p><b>30% TTC sur les premiers 700 000 € (25% HT + TVA 20%)</b>  <b>24% TTC de 700 001 € à 4 000 000 € (20% HT + TVA 20%)</b>  <b>14,4% TTC au-delà de 4 000 001 € (12% HT + TVA 20<span> </span>%)</b></p>
<p>Pour les livres, en sus du prix de l'adjudication, l'adjudicataire devra acquitter par lot et par tranche dégressive les commissions et taxes suivantes<span> </span>:</p> <p><b>30% TTC sur les premiers 700 000 € (28,44% HT + TVA 5,5%)</b>  <b>24% TTC de 700 001 € à 4 000 000 € (22,75% HT + TVA 5,5%)</b>  <b>14,4% TTC au-delà de 4000 001 € (13,65% HT + TVA 5,5%)</b></p>
<p>La société étant sous le régime fiscal de la marge prévu à l'Article 297A du CGI, il ne sera délivré aucun document faisant ressortir la TVA.</p>
<p>L'adjudicataire UE justifiant d'un numéro de TVA intracommunautaire et d'un document prouvant la livraison dans son Etat membre pourra obtenir le remboursement de la TVA sur les commissions.</p>
<p><b>Lots en provenance hors UE</b></p> <p>Les lots dont le n° est précédé par le symbole <i>f</i> sont soumis à des frais additionnels pouvant être rétrocedé à l'adjudicataire sur présentation des documents douaniers</p>

PIASA SA se réserve le droit d'exclure des ventes futures tout adjudicataire qui aura été défaillant ou qui n'aura pas respecté les présentes conditions générales de vente.

À ce sujet, la société de ventes volontaires PIASA est adhérente au Registre central de prévention des impayés des Commissaires-priseurs auprès duquel les incidents de paiement sont susceptibles d'inscription. Les droits d'accès, de rectification et d'opposition pour motif légitime sont à exercer par le débiteur concerné auprès du Symev, 15 rue Freycinet, 75016 Paris.

### RETRAIT DES LOTS

Le transport des lots devra être effectué aux frais et sous l'entière responsabilité de l'adjudicataire.

Aucun lot ne sera remis aux acquéreurs avant l'acquittement de l'intégralité des sommes dues. En cas de paiement par chèque ou par virement, la délivrance des objets, pourra être différée jusqu'à l'encaissement. Les frais de dépôt sont, en ce cas, à la charge de l'adjudicataire.

<p>Tous les achats réglés pourront être enlevés 24 heures après la vente<span> </span>:</p> <p><b>AU SEIN DE NOTRE ZONE DE STOCKAGE</b></p> <p>5 boulevard Ney 75018 Paris (Ouvert de 9h à 12h et de 14h à 17h). L'entrée se fait par le 215 rue d'Aubervilliers 75018 Paris (Niveau -1, zone C-15). Hauteur maximum du camion<span> </span>: 3m90. L'enlèvement des objets se fait sur rendez-vous par mail<span> </span>: <a href="mailto:piasa-ney@piasa.fr">piasa-ney@piasa.fr</a></p> <p><b>AU SEIN DE NOS LOCAUX</b></p> <p>118 rue du Faubourg Saint-Honoré, 75008 Paris pour récupérer des bijoux. L'enlèvement des bijoux se fait sur rendez-vous auprès du département Bijoux (Contact<span> </span>: Dora Blary   +33 (0)1 53 34 13 30   <a href="mailto:d.blary@piasa.fr">d.blary@piasa.fr</a>).</p>
<p><b>Les lots pourront être gardés à titre gracieux pendant 30 jours. Passé ce délai, des frais de dépôts et d'assurance seront supportés par les acquéreurs au tarif de 30 € HT forfaitaire et 3 € HT par jour calendaire et par lot, 6 € HT par jour calendaire et par lot concernant le mobilier.</b></p> <p><b>Passé 60 jours, PIASA décline toute responsabilité quant aux dommages que l'objet pourrait encourir, la garantie de PIASA cessera alors de plein droit.</b></p>

### EXPORTATION

L'exportation hors de France ou l'importation dans un autres pays d'un lot, peut être affectée par les lois du pays dans lequel il est exporté, ou importé. L'exportation de tout bien hors de France ou l'importation dans un autre pays peut être soumise à l'obtention d'une ou plusieurs autorisation(s) d'exporter ou d'importer. Certaines lois peuvent interdire l'importation ou interdire la revente d'un lot dans le pays dans lequel il a été importé.

L'exportation de certains objets dans un pays de l'Union Européenne est subordonnée à l'obtention d'un certificat d'exportation délivré par les services compétents du Ministère de la Culture, dans un délai maximum de 4 mois à compter de sa demande.

La réglementation internationale du 3 mars 1973, dite Convention de Washington, a pour effet la protection de spécimens et d'espèces dits menacés d'extinction. L'exportation ou l'importation de tout lot fait ou comportant une partie (quel qu'en soit le pourcentage) en ivoire, écailles de tortues, peau de crocodile, corne de rhinocéros, os de baleine, certaines espèces de corail et en palissandre etc. peut être restreinte ou interdite.

<p><b>A titre informatif, le nouveau règlement (UE) 2021/2280 de la Commission du 16 décembre 2021 interdit l'exportation en dehors de l'Union Européenne de tout lot contenant un élément en ivoire travaillé, à l'exception des instruments de musique pré-1975.</b></p>
--

Il appartient, sous sa seule responsabilité, à l'acheteur de prendre conseil et vérifier la possibilité de se conformer aux dispositions légales ou règlementaires qui peuvent s'appliquer à l'exportation ou l'importation d'un lot, avant même d'enchérir. Dans certains cas, le lot concerné ne peut être transporté qu'assorti d'une confirmation par expert, aux frais de l'acheteur, de l'espèce et ou de l'âge du spécimen concerné.

<p>PIASA peut, sur demande, assister l'acheteur dans l'obtention des autorisations et rapport d'expert requis. Ces démarches seront conduites aux frais de l'acheteur. Cependant, PIASA ne peut garantir l'obtention que les autorisations seront délivrées.</p>
<p>En cas de refus de permis ou de délai d'obtention de celui-ci, l'acheteur reste redevable de la totalité du prix d'achat du lot. Un tel refus ou délai ne saurait en aucun cas justifier le retard du paiement ou l'annulation de la vente.</p>
<p><b>LOI APPLICABLE ET ATTRIBUTION DE COMPÉTENCE</b></p>
<p>Les dispositions des conditions de vente sont indépendantes les unes des autres. La nullité d'une des conditions ne peut entraîner l'inapplicabilité des autres conditions de vente.</p>
<p>Les présentes conditions de ventes sont rédigées en français et régies par le droit français. Les éventuels litiges relatifs à l'interprétation ou l'application des présentes Conditions Générales de Vente seront portés devant les juridictions françaises, compétentes dans le ressort du siège social de PIASA.</p>
<p><b>PROTECTION DES DONNÉES PERSONNELLES</b></p>
<p>Le client PIASA dispose d'un droit d'accès et de rectification aux données nominatives fournies à PIASA dans les conditions de la loi Informatique et Liberté du 6 janvier 1978 modifiée par la loi du 6 août 2004. Depuis le 25 mai 2018, PIASA est en conformité avec la nouvelle réglementation européenne de la protection des données personnelles. Ces données pourront être communiquées aux autorités compétentes dès lors que la réglementation l'impose.</p>

# GENERAL TERMS AND CONDITIONS OF AUCTION - PIASA

*“Public auctions are sales which involve the participation of a third party, acting as agent of the owner or his representative, to offer and sell an item of property to the highest bidder at the end of a process of competitive bidding that is open to the public and transparent. The highest bidder acquires the sold item for his own benefit ; he is bound to pay the price. Except where specially provided otherwise or for sales made within a purely private circle, these sales are open to any person able to bid and no restriction may be made on the freedom of bidding.”* (Article L.320-2 of the Commercial Code)

The Maison de Ventes (Auction House) PIASA is a public auction operator governed by the provisions of Articles L.321-1 et seq. of the Commercial Code.

The Auction House acts as agent of the seller who enters into contract with the buyer.

The auctions are subject to these general terms and conditions.

## PRIOR TO THE SALE

### 1. Description and presentation of the lots

Potential buyers are invited to examine the items that may interest them and to observe their condition prior to the auction, including in particular during exhibitions.

PIASA remains at their disposal to provide reports on the condition of the lots, according to artistic and scientific knowledge at the date of the auction. Condition reports are available free of charge, upon request, to assist the prospective buyer in evaluating the condition of a lot.

The absence of a reserve in the catalog doesn't imply that the lot is perfectly conserved and free of restorations or imperfections (wear and tear, cracks, lining). The lots are sold in the condition in which they are at the time of the sale. Consequently, no claim will be admissible as of the time of the adjudication, as the lots were available for examination at the exhibition.

The dimensions and weights are given for information only. Colors and shades may vary on paper or on screen from their presentation during a physical examination.

### 2. Appraisal

In the catalog, appraisal appears after each lot. This is only an indication, the hammer price shall result from free bidding. Appraisals may be given in several currencies. The rounding of these conversions may lead to a slight difference compared to laws on rounding.

The low estimate mentioned in the catalog cannot be lower than the reserve price, and can be modified until the moment of the sale.

Appraisals don't include any applicable taxes or fees.

### 3. Provenance and authenticity

In the framework of the protection of items of cultural property, PIASA makes all effort within its means to verify the origin of the auctioned lots. In the event of dispute, notably as to the authenticity or origin of the sold items, PIASA, bound by a best efforts obligation, shall only be liable under the express condition of demonstration that it has committed a proven personal wrong.

Any liability claim against the Auction House will be barred after the limitation period of 5 years following the sale or appraisal. PIASA reserves the right to withdraw the lot from auction at any time if there is doubt as to its authenticity or origin.

### 4. Special indications

The lots preceded by an \* belong to a shareholder, employee or expert of PIASA. The information notices contained in the catalogue are drawn up with all due diligence, by PIASA and the expert assisting it where relevant, subject to any notifications, declarations or rectifications announced orally at the time of presentation of the item and set down in the minutes of the sale.

## PARTICIPATION TO THE AUCTION

Bidders are invited to present themselves to PIASA SA before the sale in order to enable their personal details to be registered (an identity document will be requested).

For an individual, registration requires photo identification and proof of address if the current address is not on the identification.

For a company, registration requires a certificate of registration less than three months old indicating the name of the legal representative and the registered office.

PIASA reserves the right not to register a client for sale if the employees consider that this client does not bring all the guarantees for the security of the transaction. Any false information concerning the bidder's identity will give rise to his or her liability.

There are several possibilities for buyers to bid.

### 1. Bidding in the auction room

The usual method of bidding is by being present in the room during the auction. You must register online or in person at our office 24 hours before the sale.

### 2. Purchase orders

A customer who cannot attend the sale may leave a purchase order. PIASA will act on behalf of the bidder, in accordance with the instructions contained on the purchase order form, and in his or her best interests. The the limits in euros indicated on the purchase order correspond to the hammer price and do not include taxes and commissions payable by the buyer. If two purchase orders are identical, priority will go to the first order received.

### 3. Telephone bidding

PIASA may carry telephone bids on behalf of a potential buyer. The potential buyer must present himself to the auction house in advance. PIASA cannot be held liable for any difficulty in the telephone connection or in the event of error or omission concerning the receipt of telephone bids.

No telephone bids will be accepted for lots where the appraisal is less than €300.

Written purchase orders or telephone bids are facilities that are provided to customers without charge. Neither PIASA nor its employees may be held liable in the event of any error or omission in executing them or failing to execute them.

### 4. Bid Online

PIASA cannot be held responsible in the event of dysfunction of the platforms used to bid online. The user must read and accept, without reservation, the conditions of use of this platform.

### 5. Mandate on behalf of a third party

Each bidder is deemed to be acting on his own behalf, however he may inform PIASA in advance that he is acting as agent on behalf of a third party. PIASA reserves the right to accept or refuse the agent's representative status.

**Requests for purchase orders and telephone bids may be made using the online form available on the site [www.piasa.fr](http://www.piasa.fr) or by using the form provided for this purpose at the end of the auction catalogue.**

## AUCTION PROCEEDINGS

### 1. The bids

The auctioneer is freely entitled to proceed with bidding. Bids made in the auction room will take precedence to online bids.

In the event that a reserve price has been set by the seller, PIASA may carry bids on behalf of the seller until this price has been reached. The lower limit of the appraisal stated in the catalogue cannot be lower than the reserve price, and may be modified up to the time of the auction.

The winning bidder shall be the highest and final bidder.

After the hammer fall, the auctioneer cannot take account of any other bid whatsoever.

### 2. The presentation of the objects

Any changes to the catalog descriptions will be stated verbally during the sale and noted in the minutes. At the time of the auction, PIASA shall be entitled to shift lots, group or subdivide lots, or withdraw lots from the auction.

PIASA may use video devices during the auction to present the items put up for auction. PIASA shall bear no liability in the event of a handling error (presentation of an item that is different to the one for which bidding is made) or in the event of dysfunction in the platform permitting online bidding.

### 3. Right of pre-emption

In accordance with the provisions of articles L123-1 and L123-2 of the Code du Patrimoine, amended by the Law of 10 July 2000, the French State has a right of pre-emption over certain works of art sold at public auction. The State will then enter by way of subrogation into the rights of the highest bidder. This right must be exercised immediately after the hammer fall, and confirmed within a period of fifteen days following the sale. PIASA cannot be held liable for the conditions under which pre-emption is exercised by the French State.

# GENERAL TERMS AND CONDITIONS OF AUCTION - PIASA

## ENFORCEMENT OF THE SALE

The announcement of the sale (adjudication) causes transfer of ownership title. A contract of sale is concluded between the seller and the successful bidder.

As of the time of the adjudication, the items shall be the entire responsibility of the buyer who must remove them as soon as possible. He will also have to insure his purchase(s) as soon as the adjudication is pronounced, the whole of the risks, in particular of loss, degradations, theft or others, being from this moment transferred to him.

### 1. Payment

In accordance with Article L320-2 of the Code du commerce states, the highest bidder acquires the property auctioned in his favor and is required to pay the price in cash.

Payment for items, together with applicable taxes, shall be made in euros.

The winning bidder may pay using the following means:

**1.** By credit or debit card only in the auction room, or 5 Boulevard Ney 75018 Paris: VISA and MASTERCARD. (American express not accepted)

**2.** By certified bank cheque in euros with compulsory presentation of a valid identity document, or extract of registration in the trade registry ("Kbis" extract) dating from within the last 3 months for legal entities.

**3.** By wire transfer in euros:

**BANQUE NEUFLIZE OBC, 3 Avenue Hoche 75008 PARIS**  
International Bank Account Number (IBAN)

**FR76 3078 8001 0009 0121 9000 289**

BIC (Bank Identification Code)

**NSMFRPPXXX**

**4.** Cheques drawn on a foreign bank will not be authorised except with PIASA's prior agreement. For that purpose, buyers are advised to obtain a letter of credit from their bank for a value approaching their intended purchase price, which they will transmit to PIASA.

**5.** In cash:

- Up to €1,000 including costs and taxes, where the debtor's tax residence is in France or if acting for the purposes of a professional activity.

- Up to €15,000 including costs and taxes where the debtor proves not being having tax residency

in France and not acting for the purposes of a professional activity, on presentation of a passport and proof of residence.

### 2. Buyer's selling costs

In addition to the hammer price, the winning bidder must pay the following commission and taxes, per lot and in accordance with the relevant price brackets:

**30% including VAT on the first €700,000 (25% excluding VAT + 20% VAT)**

**24% including VAT from €700,001 to €4,000,000 (20% excluding VAT + 20% VAT)**

**14.4% including VAT above €4,000,001 (12% excluding VAT + 20% VAT)**

For books, in addition to the hammer price, the winning bidder must pay the following commission and taxes, per lot and in accordance with the relevant price brackets:

**30% including VAT on the first €700,000 (28,44 % excluding VAT + 5,5% VAT)**

**24% including VAT from €700,001 to €4,000,000 (22,75 % excluding VAT + 5,5% VAT)**

**14.4% including VAT above €4,000,001 (13,65 % excluding VAT + 5,5% VAT)**

No document showing VAT will be issued, as the company is subject to the margin provided for in Article 297 A of the CGI.

The successful bidder from the EU with an intra-community VAT number and a document proving the delivery in his Member State will be able to obtain a refund of the VAT on the commissions.

### Lots from outside the EU

Lots having a number preceded by the symbol **f** are subject to additional costs that may be paid over to the winning bidder on the presentation of customs export documents from outside the European Union. These costs are 6,60% with VAT, (so 5,50% excluding VAT), of the hammer price.

Lots having a number preceded by the symbol **ff** are subject to additional costs of 24,00% with VAT (so 20% excluding VAT) of the hammer price.

For further information, please contact our accounting department at the number: +33 (0)1 53 34 10 17.

### 3. Payment default

In accordance with Article L.321-14 of the Code du commerce, in the event of failure to pay by the winning bidder, after notice summoning payment has been sent to the buyer by registered letter with return receipt requested and remains without effect, the item shall be re-auctioned on the seller's request; if the seller does not express this request within three months following the sale, PIASA shall be empowered to act in his name and on his behalf and may:

- either notify the winning bidder of the automatic rescission of the sale, without prejudice to any damages that may be claimed.

The defaulting winning bidder will remain liable to pay the auction costs ;

- or pursue the enforcement of the sale and payment of the hammer price and auction costs, for its own benefit and/or on behalf of the seller.

PIASA SA reserves the right to exclude any winning bidder who fails to pay, or who does not comply with these general terms and conditions of auction, from any future auctions.

In this respect, the PIASA auction house is a member of the central registry for auctioneers for the prevention of non-payment (Registre central de prévention des impayés des Commissaires priseurs) with which payment incidents may be registered. The rights of access, rectification and opposition on legitimate grounds may be exercised by the debtor in question by contacting Symev, 15 rue Freycinet, 75016 Paris.

## TAKING DELIVERY OF LOTS

The transport of the lots will be at the expense and under the entire responsibility of the successful bidder.

No items will be given to the purchasers before the payment of the totality of the sums due. In the case of payment by cheque or bank transfer, the delivery of the objects may be deferred until the amount has been cashed. In this case, the deposit fees are at the expense of the purchasers.

All paid items can be collected 24 hours after the sale at our storage site:

### IN OUR STORAGE AREA

5 boulevard Ney 75018 Paris (Open from 9- am to 12 pm and 2pm to 5pm). Entrance via 215 rue d'Aubervilliers 75018 Paris (Level -1, zone C-15). Maximum height of vehicles: 3.90m. Withdrawal of the items is done by appointment by e-mail: [piasa-ney@piasa.fr](mailto:piasa-ney@piasa.fr)

### IN OUR AUCTION HOUSE

118 rue du Faubourg Saint-Honoré, 75008 Paris to collect jewelry. The removal of jewels is done by appointment by mail directly with the Jewelry Department (Contact: Dora Blary | +33 (0)1 53 34 13 30 | [d.blary@piasa.fr](mailto:d.blary@piasa.fr)).

**Items will be kept free of charge for 30 days. Thereafter the purchaser will be charged storage and insurance costs at the rate of €30 + tax, and €3 + tax, per day and per lot and €6 + tax per day and per lot concerning the furniture.**

**Past 60 days, PIASA assumes no liability for any damages that may occur to the lot, it being no longer covered by PIASA's insurance.**

## EXPORTS

The export out of France or the import into another country of a lot may be affected by the laws of the country in which it is exported, or imported. The export of any lot from France or the import into another country may be subject to one or more export or import authorisations. Local laws may prevent the buyer from importing a lot or may prevent him selling a lot in the country the buyer import it into.

The export of certain items to a country of the European Union requires an export certificate issued by the competent departments of the Ministry of Culture within a maximum period of 4 months following the application.

The international regulations of 3 March 1973, known as the Washington Convention (Convention on International Trade of Endangered Species, CITES), have the effect of protecting specimens and species threatened with extinction. The export or import of any lot made of or containing any part (whatever the percentage) of ivory, tortoiseshell, crocodile skin, rhinoceros horn, whalebone, certain species of coral, rosewood etc. may be restricted or prohibited.

It is the buyer's sole responsibility to take advice and meeting the requirements of any laws or regulations which apply to exporting or importing any lot, prior to bidding. In some cases, the lot concerned may only be shipped along with an independent scientific confirmation of species and/or age of the specimen concerned, which will be issued at the expense of the buyer.

**The new Commission Regulation (EU) 2021/2280 of December 16, 2021 prohibits the export outside the European Union of any lot containing a worked ivory component, with the exception of pre-1975 musical instruments.**

PIASA can, on request, assist the buyer in obtaining the required licenses and independent scientific confirmation. This proceeding will be carried out at the buyer's expense. However, PIASA cannot guarantee that the buyer will get the appropriate license.

In the event of refusal of the license or delay in obtaining one, the buyer remains liable for the entire purchase price of the lot. Such a refusal or delay shall not allow for late payment or cancellation of the sale.

Transportation of the lots shall be made at the expense and entirely under the responsibility of the winning bidder. The sale is made for payment with immediate value and in euros.

## GOVERNING LAW AND JURISDICTION

All of the provisions of the terms and conditions of auction are independent of one another. The nullity of any one of the terms and conditions cannot cause any of the other terms and conditions of auction to be inapplicable.

These terms and conditions of auction are drafted in French and governed by French law. Any dispute concerning the interpretation or application of these General Terms and Conditions of Auction shall be brought before the competent French courts of the judicial district in which the registered offices of PIASA are located.

## PERSONAL DATA PROTECTION

Customers of PIASA have a right of access and rectification of personally identifiable data provided to PIASA, as provided for in the Law on Computing and Civil Liberties of 6 January 1978, amended by the Law of 6 August 2004. Since 25 May 2018, PIASA complies with the new European data protection regulations. These data may be communicated to the competent authorities when required by law.

# PIASA X ARTEIA

La maison de ventes PIASA a la plaisir d'annoncer le début de sa collaboration avec la société Arteia, pour proposer une solution innovante d'identification des objets vendus.

PIASA utilisera cette solution technologique d'Arteia pour les lots au delà de 3000 euros.

PIASA entend ainsi offrir de nouveaux services innovants à ses clients :

- Un autocollant contenant une puce sécurisée, impossible à dupliquer, collée sur l'oeuvre et indissociable de celle-ci, donne accès à la fiche digitale descriptive de l'oeuvre, sécurisée sur la blockchain.
- L'application smartphone permet de scanner la puce et d'accéder à cette fiche digitale à tout moment : Plus de documents papier perdus ou falsifiés.
- Pour la première fois, cette fiche, infalsifiable, est attaché directement à l'oeuvre et donc toujours accessible. A tout moment le collectionneur sait que c'est bien cet objet qui a été vendu par PIASA, et obtient toutes les informations de la fiche de vente, ce qui apporte une plus-value évidente par exemple lors de la revente de l'objet.

## Comment ça marche ?

- PIASA crée la fiche descriptive digitale et colle la puce sur l'objet.
- Le collectionneur ouvre l'application, et scanne la puce avec le capteur NFC de son smartphone.



Plus d'informations sur [www.arteia.com](http://www.arteia.com)

# PIASA

## Art + Design : Une vie en images

Collection Patrizia Pilotti  
& Olivier Massart

**Mercredi 27 novembre 2024 à 17h**

November 27<sup>th</sup>, 2024 at 5:00PM

**PIASA**

**118 rue du Faubourg Saint-Honoré 75008 Paris**

**Fax : + 33 1 53 34 10 11**

**ORDRE D'ACHAT** | ABSENTEE BID

**ENCHÈRES PAR TÉLÉPHONE** | BIDDING BY TELEPHONE

**Nom et prénom** | Name & First Name: .....

**Adresse** | Address: .....

**Téléphone** | Telephone: .....

**Portable** | Cellphone: .....

**Téléphone pendant la vente** | Telephone during the sale: .....

**E-mail/Fax** | E-mail/Fax: .....

**Banque** | Bank: .....

**Personne à contacter** | Person to contact: .....

**Adresse** | Address: .....

**Téléphone** | Telephone: .....

**Numéro du compte** | Account number: .....

**Code banque** | Bank code: .....

**Code guichet** | Branch code: .....

**Joindre obligatoirement un RIB ainsi qu'une copie d'une pièce d'identité (passeport ou carte nationale d'identité).**  
Please enclose your bank details and a copy of your identity card or your passport.

**Les ordres d'achat écrits ou les enchères par téléphone sont une facilité pour les clients. Ni PIASA, ni ses employés ne pourront être tenus responsables en cas d'erreurs éventuelles ou omission dans leur exécution comme en cas de non exécution de ceux-ci.**  
Absentee and telephone bidding are services offered to clients. Neither PIASA nor its staff can accept liability for any errors or omissions that may occur in carrying out these services.

**Les demandes d'enchères téléphoniques doivent impérativement nous parvenir au moins 24 heures avant la vente.**  
Ce service est offert pour les lots dont l'estimation basse est supérieure à 500€.

To allow time for processing, absentee bids should be received at least 24 hours before the sale begins. This service is offered for the lots with a low estimate above 500€.

LOT N°	DESCRIPTION DU LOT   LOT DESCRIPTION	LIMITE EN €   LIMIT IN €

**J'ai pris connaissance des conditions générales, informations et avis imprimés dans le catalogue et accepte d'être lié(e) par leur contenu ainsi que par toute modification pouvant leur être apportée, soit par avis affiché dans la salle de vente, soit par annonce faite avant ou pendant la vente. Je vous prie d'acquiescer pour mon compte personnel, aux limites en euros, les lots que j'ai désignés ci-contre (les limites ne comprenant pas les frais à la charge de l'acheteur).**  
I have read the terms and conditions of sale as printed in the catalogue and agree to be bound by their contents as well as by any modifications that may be made to them, indicated either by notice in the saleroom or as announced before or during the sale. Please bid on my behalf up to the limit stipulated in euros, for the lot(s) designated opposite (exclusive of buyer's premium).

**Date:** .....

**Signature obligatoire** | Signature obligatory:

# PIASA

## Céramiques, tapis et tapisseries d'artistes

VENTE : MERCREDI 4 DÉCEMBRE 2024 À 17H



### Contacts

Paul Viguiier  
p.viguiier@piasa.fr  
Tél.: +33 1 45 44 43 54

Elodie Beriola  
e.beriola@piasa.fr  
Tél.: +33 1 53 34 10 07

Antoinette Schneider  
a.schneider@piasa.fr  
Tél.: +33 1 45 44 12 71

**WWW.PIASA.FR**

© SUCCESSION PICASSO 2024

### COMPTABILITÉ

#### ACHETEURS

**Gaëlle Le Dréau**  
Tél.: +33 1 53 34 10 17  
g.ledreau@piasa.fr

#### VENDEURS

**Odile de Coudenhove**  
Tél.: +33 1 53 34 12 85  
o.decoudenhove@piasa.fr

### DÉPÔT ET STOCKAGE

Sur RDV du lundi au vendredi  
de 9 à 12h et de 14 à 17h  
5 boulevard Ney 75 018 Paris  
Tél.: +33 1 40 34 88 83  
Entrée par :  
215 rue d'Aubervilliers  
75 018 Paris

**Laura Rouvier**  
l.rouvier@piasa.fr  
**Amine Hajji**  
a.hajji@piasa.fr  
**Djadje Soumare**  
d.soumare@piasa.fr  
**Audrey Orioux de la Porte**  
a.orioux@piasa.fr

### DIGITAL COMMUNICATION MARKETING

Responsable technique  
**Kévin-Samuel Bernard**  
ks.bernard@piasa.fr

Webmaster  
**Charlotte Suchet**  
Tél.: +33 1 53 34 10 15  
c.suchet@piasa.fr

Responsable Communication  
**Julia Pellerin**  
Tél.: +33 1 53 34 12 88  
j.pellerin@piasa.fr

Social Media Manager  
**Jonathan Dureisseix**  
Tél.: +33 1 53 34 12 36  
j.dureisseix@piasa.fr

Responsable des ventes digitales  
**Elodie Bériola**  
Tél.: +33 1 53 34 10 07  
e.beriola@piasa.fr

**Agnès Renoult**  
Communication  
**Donatienne de Varine**  
Tél.: +33 1 87 44 25 25  
donatienne@agnesrenoult.com

### NOS CORRESPONDANTS

#### BUREAU DE REPRÉSENTATION EN BELGIQUE

Directrice  
**Sabine Mund**  
Tél.: +32 496 469 654  
s.mund@piasa.fr

Consultant  
**Thierry Belenger**  
Tél.: +32 475 984 038  
thierry.belenger@me.com

### DÉPARTEMENTS

#### ART MODERNE ET CONTEMPORAIN

Directrice  
**Florence Latieule**  
Tél.: +33 1 53 34 10 03  
f.latieule@piasa.fr

Directrice adjointe  
**Laura Wilmotte-  
Koufopandelis**  
Tél.: +33 1 53 34 13 27  
l.wilmotte@piasa.fr

Catalogueuse  
**Gabrielle de Soye**  
Tél.: +33 1 53 34 12 39  
g.desoye@piasa.fr

Responsable de ventes  
**Louise Herail**  
Tél.: +33 1 53 34 10 02  
l.herail@piasa.fr

#### ARTS DÉCORATIFS DU XX<sup>e</sup> SIÈCLE ET DESIGN

Directeur  
**Frédéric Chambre**  
f.chambre@piasa.fr

Directrice adjointe  
**Marine Sanjou**  
m.sanjou@piasa.fr  
Tél.: +33 1 53 34 10 19

Directrice adjointe  
**Leslie Marson**  
l.marson@piasa.fr  
Tél.: +33 1 53 34 10 06

Directeur adjoint  
**Paul Viguiier**  
Tél.: +33 1 45 44 43 54  
p.viguiier@piasa.fr

Spécialiste Junior  
**Jessica Franceschi**  
Tél.: + 33 1 53 34 12 80  
j.franceschi@piasa.fr

Responsable de ventes  
**Vera Karanova**  
Tél.: + 33 1 45 44 43 53  
v.karanova@piasa.fr

Responsable de ventes  
**Antoinette Schneider**  
Tél.: + 33 1 45 44 12 71  
a.schneider@piasa.fr

#### MOBILIER OBJETS D'ART ARGENTERIE HAUTE-ÉPOQUE TABLEAUX ET DESSINS ANCIENS TIMBRES VENTES GÉNÉRALISTES INVENTAIRES

**Elodie Bériola**  
Tél.: +33 1 53 34 10 07  
e.beriola@piasa.fr

#### BIJOUX ET MONTRES

Spécialiste sénior  
**Véronique Tajan**  
Tél.: +33 1 53 34 12 89  
Tél.: +33 6 75 37 82 70  
v.tajan@piasa.fr

Spécialiste sénior  
**Dora Blary**  
Tél.: +33 1 53 34 13 30  
d.blary@piasa.fr

#### BANDES DESSINÉES LETTRES ET MANUSCRITS AUTOGRAPHES LIVRES ANCIENS ET MODERNES

**Dora Blary**  
Tél.: +33 1 53 34 13 30  
d.blary@piasa.fr

### PIASA S.A.

DIRECTRICE GÉNÉRALE  
**Marie Filippi**

VICE-PRÉSIDENT ASSOCIÉ  
DIRECTEUR GÉNÉRAL  
**Frédéric Chambre**

DIRECTEUR GÉNÉRAL ADJOINT  
**Fabien Béjean-Leibenson**

#### SECRETARIAT

**Laurence Dussart**  
Tél.: +33 1 53 34 12 87  
l.dussart@piasa.fr

### PIASA

PIASA  
118 rue du Faubourg Saint-Honoré  
75 008 Paris

Tél.: +33 1 53 34 10 10  
Fax: +33 1 53 34 10 11  
contact@piasa.fr  
www.piasa.fr

Piasa SA Ventes volontaires aux  
enchères publiques  
agrément n° 2001-020

#### INVENTAIRES

**Frédéric Chambre**  
est à votre disposition pour  
estimer vos œuvres ou  
collections en vue de vente,  
partage, dation ou assurance.

#### COMMISSAIRES PRISEURS

**Frédéric Chambre**  
**Leslie Marson**

CRÉATION ORIGINALE  
**Mathieu Mermillon**

RÉALISATION GRAPHIQUE  
**Charly Bassagal, Spplmnts**  
**Marie Eyries, Mewsgraphics**

PHOTOGRAPHIES  
**Xavier Defaix**

PIASA  
118 rue du Faubourg Saint-Honoré  
75 008 Paris  
France

Tél. : +33 1 53 34 10 10  
[contact@piasa.fr](mailto:contact@piasa.fr)  
[www.piasa.fr](http://www.piasa.fr)

PIASA SA — Ventes volontaires  
aux enchères publiques  
agrément n° 2001-020