

PIASA

Design +
Picasso Ceramics
from the collection
of **Raf Simons**

MERCREDI 18 SEPTEMBRE 2024
PIASA



DÉPARTEMENT DESIGN

Directeur
Frédéric Chambre
f.chambre@piasa.fr

Directrice adjointe
Marine Sanjou
m.sanjou@piasa.fr
Tél.: +33 1 53 34 10 19

Directrice adjointe
Leslie Marson
l.marson@piasa.fr
Tél.: +33 1 53 34 10 06

Directeur adjoint
Paul Viguier
Tél.: +33 1 45 44 43 54
p.viguier@piasa.fr

Responsable de ventes
Jessica Franceschi
Tél.: + 33 1 53 34 12 80
j.franceschi@piasa.fr

Responsable de ventes
Vera Karanova
Tél.: + 33 1 45 44 43 53
v.karanova@piasa.fr

Responsable de ventes
Antoinette Schneider
Tél.: + 33 1 45 44 12 71
a.schneider@piasa.fr

Design +
Picasso Ceramics
from the collection
of Raf Simons

Vente N° 2241

Enchérissez en direct sur www.piasa.fr



Design + Picasso Ceramics

from the collection
of **Raf Simons**

Vente : Mercredi 18 septembre 2024 à 17h

PIASA
118 rue du Faubourg Saint-Honoré 75008 Paris

Exposition publique

Vendredi 13 septembre 2024 de 10 à 18 heures
Samedi 14 septembre 2024 de 11 à 18 heures
Lundi 16 septembre 2024 de 10 à 18 heures
Mardi 17 septembre 2024 de 10 à 18 heures

Téléphones pendant l'exposition et la vente
+33 1 53 34 10 10



The origin story of my design interest dates to my time as an industrial and furniture design student in Belgium in the late 1980s.

My education introduced me to the design voices of the day, but my curiosity and taste lead me instead to singular design voices from eras past: Le Corbusier, Pierre Jeanneret, Jean Royère, Mathieu Matégot, Pierre Chapo, Georges Jouve, Line Vautrin, George Nakashima, Axel Einar Hjort, amongst others.

I am proud to return to Piasa with a curated auction of design and ceramics from my collection I have been collecting passionately over decades. The auction presents a mix of design titans with lesser-known but brilliant designers and artists such as Juliette Derel, Janette Laverrière, Guidette Carbonell, Guglielmo Ulrich, Georges-Henri Pingusson and Rogier Vandeweghe.

Over many years, I've been driven by a love for collecting ceramics by Picasso, a remarkable selection of which open the sale.

I am attracted to strong, singular creative makers and the objects that they have brought into the world. This auction represents a meaningful selection of my collection, and each piece has played a role in my life. I have lived with these wonderful works over the years, and I am happy to give them a chance for a new home.

Raf Simons





© Succession Picasso 2024



© D.R.

© SUCCESSION PICAASSO 2024



01. Pablo Picasso (1881-1973)

Cbouette Femme (A.R 119)

Vase

Terre de faïence blanche, décor à l'engobe et paraffine, émail blanc

Cachets en creux 'Madoura Plein Feu' et 'Édition Picasso' et signé 'Exemplaire éditeur Madoura' à l'encre

Édition à 500 exemplaires

Modèle créé en 1951

H 29,3 x L 15 x P 22 cm

Bibliographie: 'Picasso, Catalogue de l'œuvre céramique édité 1947-1971', A. Ramié, Madoura, 1988, n°119

8 000 / 12 000 €



01

02. Pablo Picasso (1881-1973)

Bouteille Gravée (A.R 249)

Vase

Terre de faïence blanche, décor aux engobes et paraffine, gravé à la mirette

Incisé 'Édition Picasso, 229/300, Madoura'

Édition à 300 exemplaires

Modèle créé en 1954

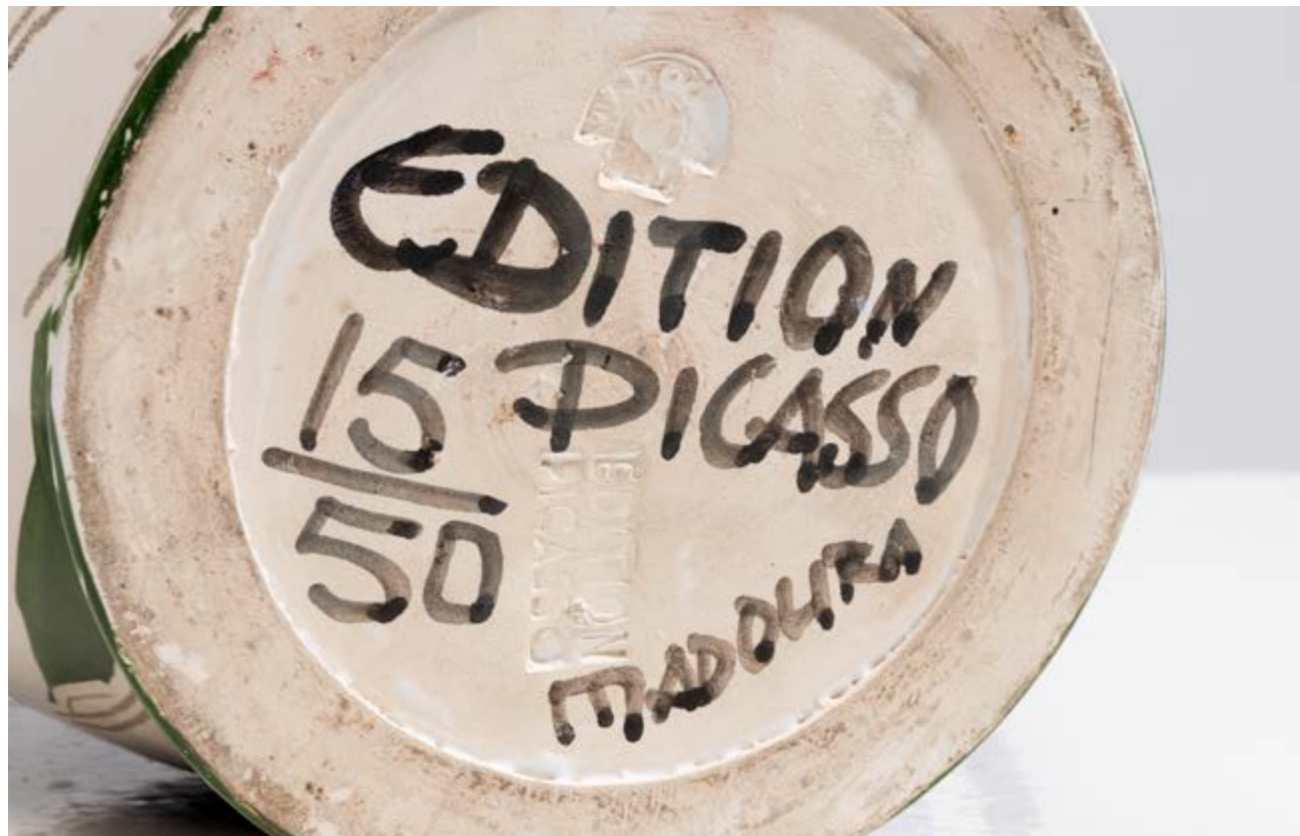
H 43,5 x Ø 16 cm

Bibliographie: 'Picasso, Catalogue de l'œuvre céramique édité 1947-1971', A. Ramié, Madoura, 1988, n°249

12 000 / 18 000 €



02



03. Pablo Picasso (1881-1973)

Pichet à Glace (A.R 143)

Pichet

Terre de faïence blanche, décor aux oxydes,
gravé au couteau sur émail blanc

Cachets en creux 'Madoura Plein Feu' et
'Édition Picasso' et signé 'Édition Picasso',
15/50, Madoura' à l'encre

Édition à 50 exemplaires

Modèle créé en 1952

H 35,5 x L 18 x P 35 cm

Bibliographie: 'Picasso, Catalogue de l'œuvre
céramique édité 1947-1971', A. Ramié, Madoura,
1988, n°143

35 000 / 45 000 €





04. Pablo Picasso (1881-1973)

Vase Deux Anses Hautes (A.R 213)

Vase

Terre de faïence blanche, décor à l'engobe, gravé au couteau sous couverture partielle au pinceau
Cachets en creux 'Madoura Plein Feu' et 'Édition Picasso' et signé 'Édition Picasso' à l'encre

Édition à 400 exemplaires

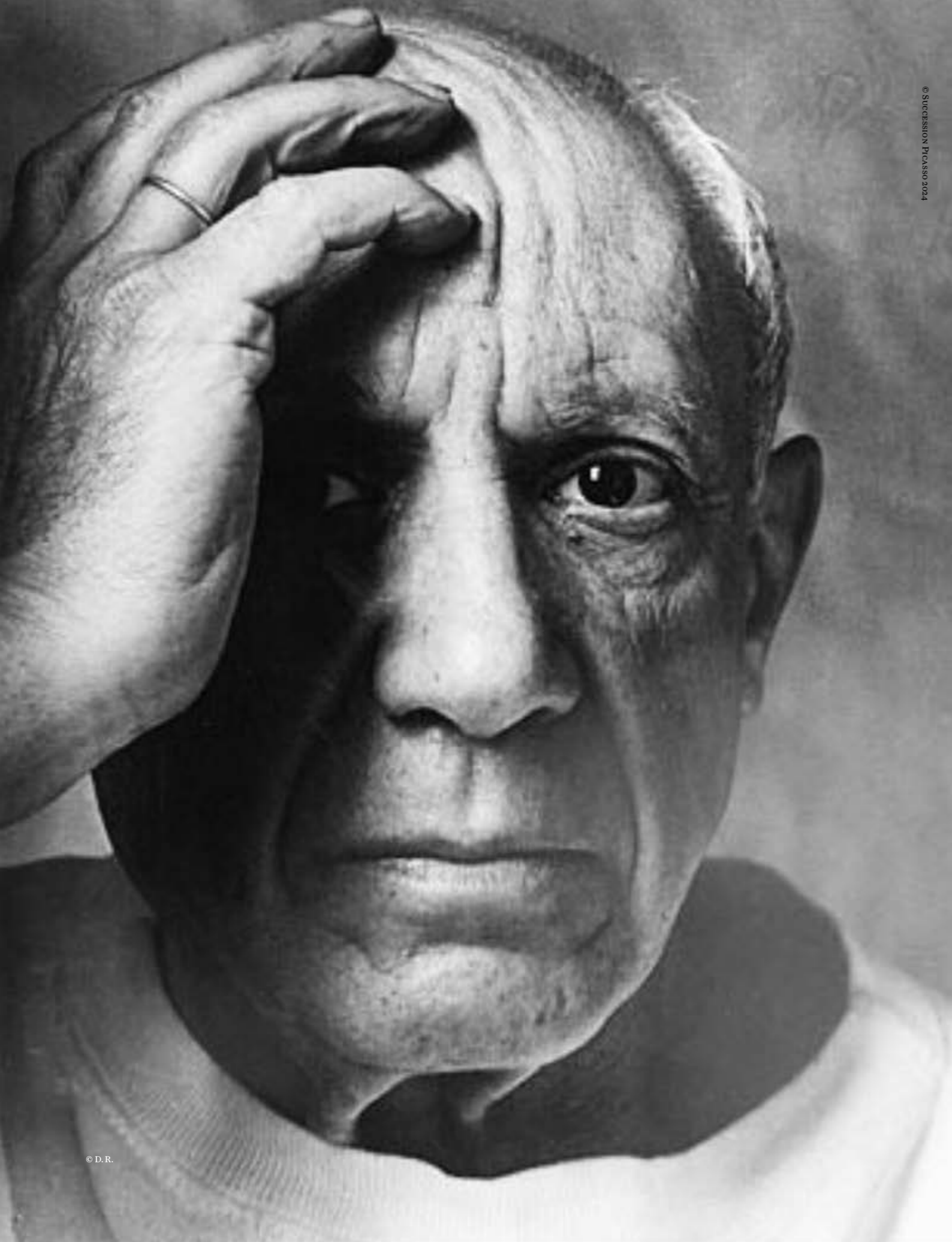
Modèle créé en 1953

H 40 x L 30 x P 18 cm

Bibliographie: 'Picasso, Catalogue de l'œuvre céramique édité 1947-1971', A. Ramié, Madoura, 1988, n°213

20 000 / 30 000 €





© SUCCESSION PICASSO 2024

© D.R.







05. **Pablo Picasso** (1881-1973)

Tripode (A.R 125)

Vase

Terre de faïence blanche, décor aux oxydes,
gravé sur émail blanc

Cachets en creux 'Madoura Plein Feu' et
'Édition Picasso' et signé 'Exemplaire éditeur
Madoura' à l'encre

Édition à 75 exemplaires

Modèle créé en 1951

H 75 x L 30 x P 26 cm

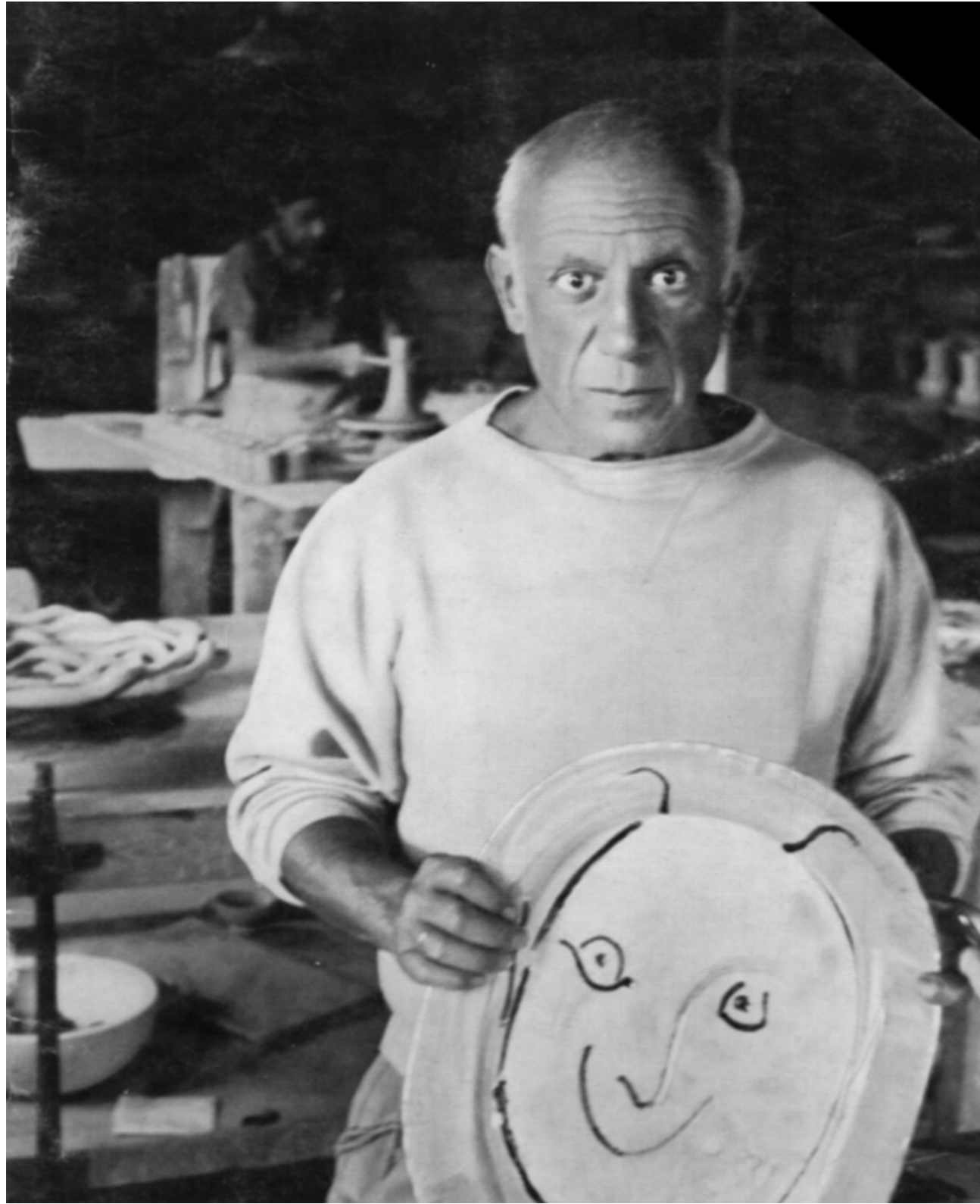
Bibliographie: 'Picasso, Catalogue de l'œuvre
céramique édité 1947-1971', A. Ramié, Madoura,
1988, n°125

150 000 / 200 000 €

Note : Lorsque Picasso autorisa à partir de 1949
la reproduction en série de certains modèles
conçus dans l'atelier Madoura, Suzanne et
Georges Ramié décidèrent de conserver pour
leurs archives un exemplaire de chaque modèle
édité, inscrit 'Exemplaire éditeur'. La plupart de
ces tirages hors série furent dispersés lors de la vente
'The Madoura Collection' chez Christie's à Londres
en 2012.



05



© D.R.

© SUCCESSION PICASSO 2024



06. Pablo Picasso (1881-1973)
Visage aux yeux rieurs (A.R 608)
Pichet
Terre de faïence blanche, décor aux engobes
gravé au couteau sous couverte partielle au
pinceau, patine noire
Cachets en creux 'Madoura Plein Feu' et
'Édition Picasso' et incisé 'Édition Picasso',
111/350, Madoura'
Édition à 350 exemplaires
Modèle créé en 1969
H 34 × L 24 × P 28 cm
Bibliographie: 'Picasso, Catalogue de l'œuvre
céramique édité 1947-1971', A. Ramié, Madoura,
1988, n°608
30 000 / 40 000 €



06

07. Pablo Picasso (1881-1973)

Femme du barbu (A.R 193)

Pichet

Terre de faïence blanche, décor aux engobes, gravé au couteau sous couverte partielle au pinceau

Cachets en creux 'Madoura Plein Feu' et 'Édition Picasso' et signé 'Édition Picasso, Madoura' à l'encre

Édition à 500 exemplaires

Modèle créé en 1953

H 38 x L 19 x P 26 cm

Bibliographie: 'Picasso, Catalogue de l'œuvre céramique édité 1947-1971', A. Ramié, Madoura, 1988, n°193

25 000 / 35 000 €



07



© Succession Picasso 2024

08. Pablo Picasso (1881-1973)

Visage au nez noir (A.R 609)

Pichet

Terre de faïence blanche, décor aux engobes gravé au couteau sous couverte partielle au pinceau, patine grise

Cachets en creux 'Madoura Plein Feu' et 'Édition Picasso' et incisé 'Édition Picasso, 106/250, Madoura' et '9.1.69'

Édition à 250 exemplaires

Modèle créé en 1969

H 34 x L 24 x P 28 cm

Bibliographie: 'Picasso, Catalogue de l'œuvre céramique édité 1947-1971', A. Ramié, Madoura, 1988, n°609

30 000 / 40 000 €





© Stuccession Prasso 2024

© D.R.





09. Pablo Picasso (1881-1973)

Vase gros oiseau vert (A.R 453)

Vase

Terre de faïence blanche, décor à l'engobe, gravé au couteau, couverte au pinceau

Cachets en creux 'Madoura Plein Feu', 'D'après Picasso' et incisé '6'

Édition à 25 exemplaires

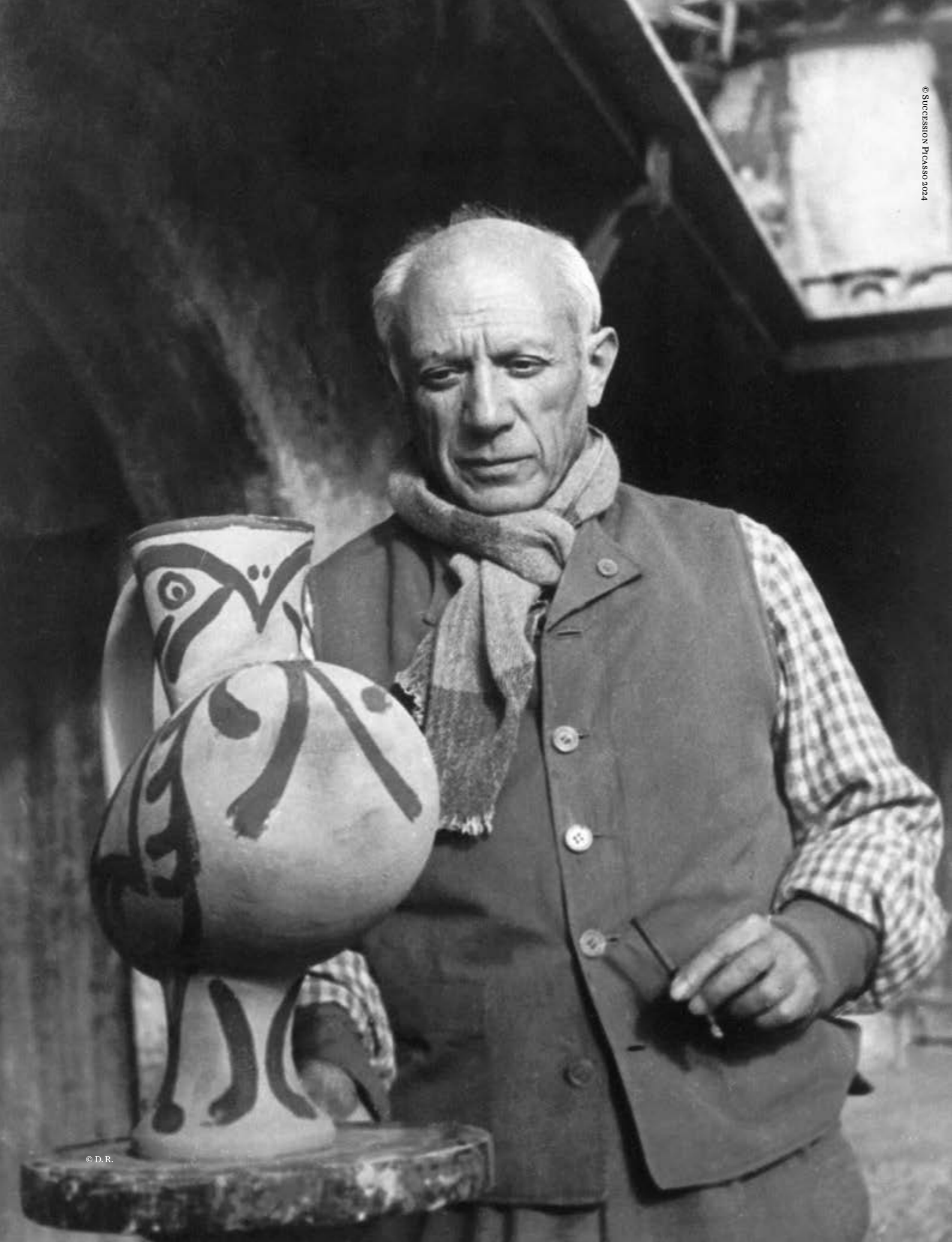
Modèle créé en 1960

H 56 x L 46 x P 40 cm

Bibliographie: 'Picasso, Catalogue de l'œuvre céramique édité 1947-1971', A. Ramié, Madoura, 1988, n°453

120 000 / 180 000 €





© Succession Picasso 2024



© D.R.

10. **Pablo Picasso** (1881-1973)

Chouette (A.R 603)

Vase

Terre de faïence blanche, décor à l'engobe gravé à la mirette sous couverte partielle au pinceau, patine grise

Cachets en creux 'Madoura Plein Feu' et 'Édition Picasso' et incisé 'Édition Picasso, 213/250, Madoura'

Édition à 250 exemplaires

Modèle créé en 1969

H 29 x L 15 x P 23 cm

Bibliographie: 'Picasso, Catalogue de l'œuvre céramique édité 1947-1971', A. Ramié, Madoura, 1988, n°603

12 000 / 18 000 €



10

© SUCCESSION PICASSO 2024

11. **Pablo Picasso** (1881-1973)

Chouette (A.R 605)

Vase

Terre de faïence blanche, décor à l'engobe gravé à la mirette sous couverte partielle au pinceau, patine noire

Cachets en creux 'Madoura Plein Feu' et 'Édition Picasso' et incisé 'Édition Picasso, exemplaire éditeur, Madoura, R-148'

Édition à 500 exemplaires

Modèle créé en 1969

H 29,5 x L 15 x P 23 cm

Bibliographie: 'Picasso, Catalogue de l'œuvre céramique édité 1947-1971', A. Ramié, Madoura, 1988, n°605

12 000 / 18 000 €



11





12. Pablo Picasso (1881-1973)
Gros oiseau Picasso (A.R 185)
Vase
Terre de faïence blanche, décor aux engobes,
gravé au couteau
Cachets en creux 'Madoura Plein Feu' et
'Édition Picasso', numéroté '35/75' à l'encre et
incisé 'Picasso' et 'Vallauris 23.3.53'
Édition à 75 exemplaires
Modèle créé en 1953
H 58 x L 46 x P 38,5 cm
Bibliographie: 'Picasso, Catalogue de l'œuvre
céramique édité 1947-1971', A. Ramié, Madoura,
1988, n°185
120 000 / 180 000 €



© SUCCESSION PICASSO 2024

13. **Pablo Picasso** (1881-1973)

Visage aux cercles (A.R 612)

Pichet

Terre de faïence blanche, décor aux engobes sous couverte partielle au pinceau, patine grise
Cachets en creux 'Madoura Plein Feu' et 'Édition Picasso' et incisé 'Édition Picasso, 112/500, Madoura'

Édition à 500 exemplaires

Modèle créé en 1969

H 29 × L 26 × P 19 cm

Bibliographie: 'Picasso, Catalogue de l'œuvre céramique édité 1947-1971', A. Ramié, Madoura, 1988, n°612

7 000 / 9 000 €





© SUCCESSION PICASSO 2024

14. Pablo Picasso (1881-1973)

Le barbu (A.R 217)

Pichet

Terre de faïence blanche, décor aux engobes,
gravé au couteau sous couverte partielle au
pinceau

Cachets en creux 'Madoura Plein Feu' et
'Édition Picasso' et signé 'Édition Picasso' à
l'encre

Édition à 500 exemplaires

Modèle créé en 1953

H 32 x L 18 x P 32 cm

Bibliographie: 'Picasso, Catalogue de l'œuvre
céramique édité 1947-1971', A. Ramié, Madoura,
1988, n°217

15000/20000 €





15

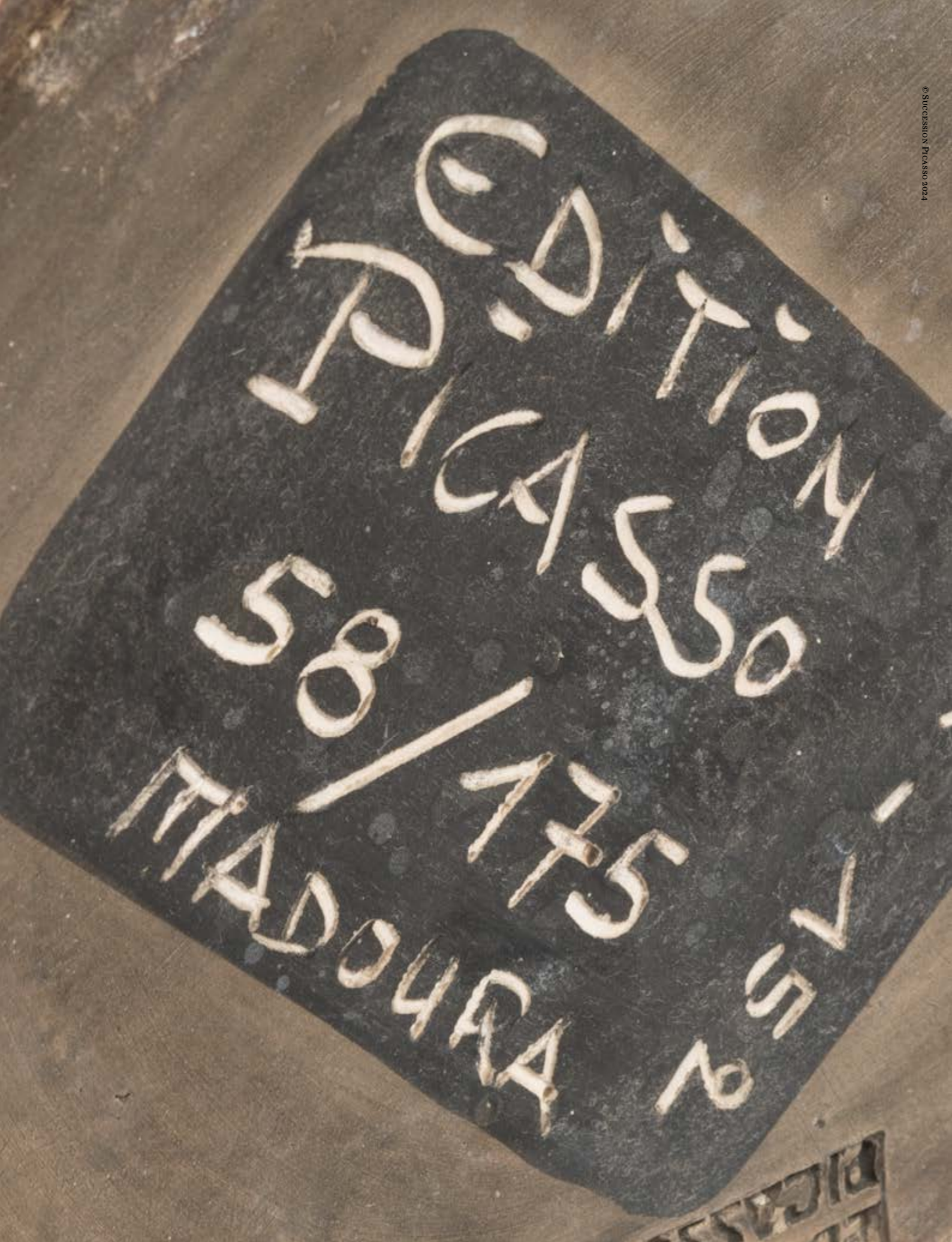
15. Pablo Picasso (1881-1973)
Profil de Jacqueline (A.R 308)
Plat
Terre de faïence rouge
Cachets en creux 'Madoura Plein Feu' et
'Empreinte originale de Picasso' et numéroté
'97/100' à l'encre
Édition à 100 exemplaires
Modèle créé en 1956
H 3 × Ø 41,5 cm
Bibliographie: 'Picasso, Catalogue de l'œuvre
céramique édité 1947-1971', A. Ramié, Madoura,
1988, n°308
10 000 / 15 000 €

16. Pablo Picasso (1881-1973)
Visage (A.R 288)
Pichet
Terre de faïence blanche, décor aux engobes,
intérieur couverte
Cachets en creux 'Madoura Plein Feu' et 'Édition
Picasso' et signé 'Édition Picasso' à l'encre
Édition à 500 exemplaires
Modèle créé en 1955
H 31 × L 10 × P 14 cm
Bibliographie: 'Picasso, Catalogue de l'œuvre
céramique édité 1947-1971', A. Ramié, Madoura,
1988, n°288
8 000 / 12 000 €



16

© Succession Picasso 2024



17. Pablo Picasso (1881-1973)

Femmes Fleurs (A.R 50)

Pichet

Terre de faïence blanche, décor aux engobes et oxydes sous couverte au pinceau, patine
Cachets en creux 'Madoura Plein Feu' et 'Édition Picasso' et incisé 'Édition Picasso, 58/175, Madoura, R-152'

Édition à 175 exemplaires

Modèle créé en 1948

H 34 x L 21 x P 33 cm

Bibliographie: 'Picasso, Catalogue de l'œuvre céramique édité 1947-1971', A. Ramié, Madoura, 1988, n°50

35 000 / 45 000 €





© SUCCESSION PICASSO 2024

18. Pablo Picasso (1881-1973)

Pichet au vase (A.R 226)

Pichet

Terre de faïence blanche, décor aux engobes, sous couverte partielle au pinceau, gravé et patine noire

Cachets en creux 'Madoura Plein Feu' et 'Édition Picasso' et incisé 'Édition Picasso, 22/500, Madoura'

Édition à 500 exemplaires

Modèle créé en 1954

H 31 x L 19 x P 27 cm

Bibliographie: 'Picasso, Catalogue de l'œuvre céramique édité 1947-1971', A. Ramié, Madoura, 1988, n°226

15000/20000 €





20. **Georges-Henri Pingusson** (1894-1978)

Fauteuil

Tube d'acier laqué, bois et textile

Modèle créé en 1932

H 72 x L 64 x P 95 cm

Provenance :

- Modèle réalisé pour l'aménagement de l'Hôtel
Latitude 43, Saint Tropez

- Galerie Ulrich Fiedler, Berlin

- Phillips New York, Design, 6 juin 2019, lot 113

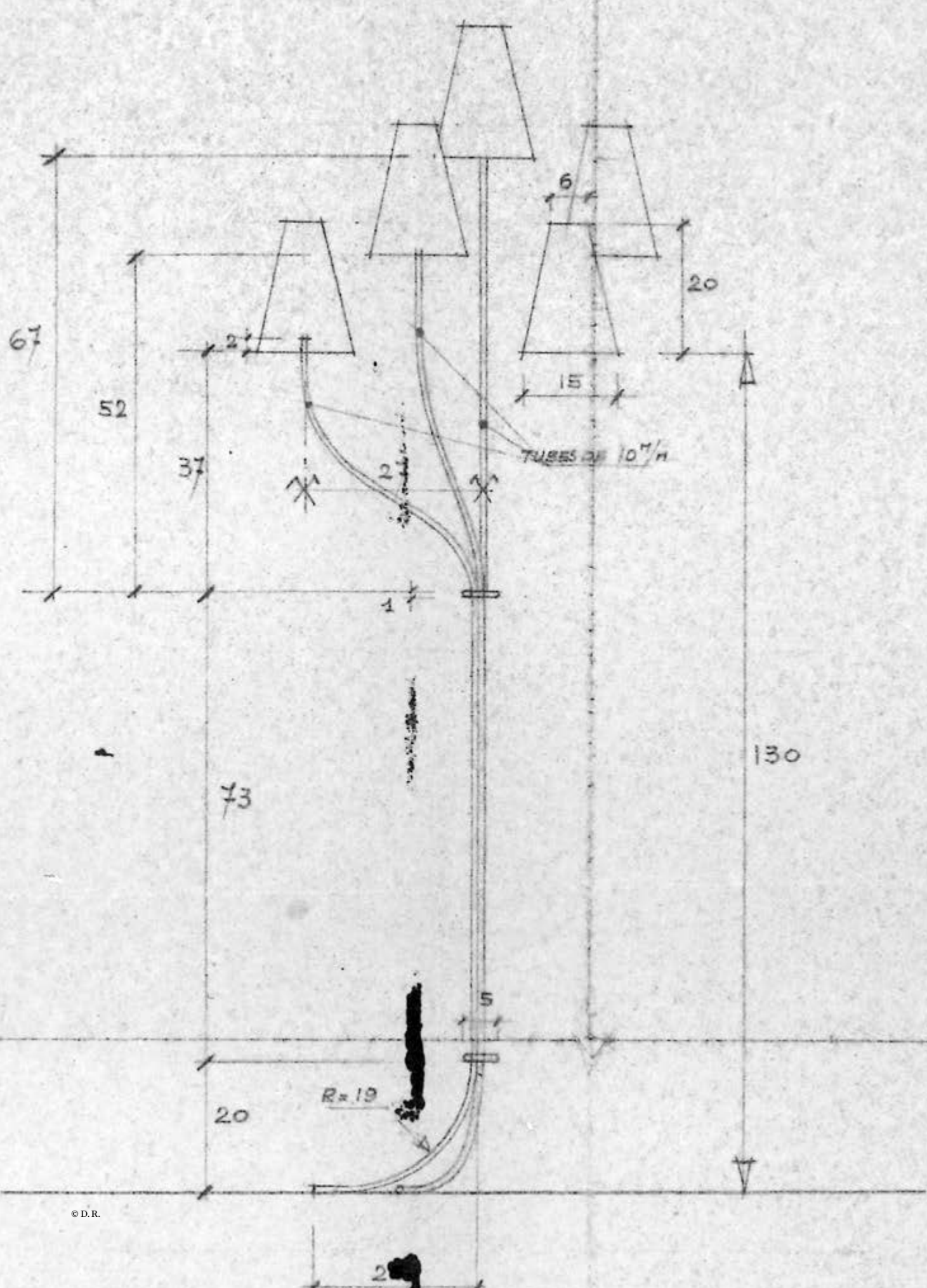
Bibliographie :

- 'P. H. Pingusson, Un Hôtel à Saint-Tropez',
dans Architecture d'aujourd'hui, n°9,
décembre 1932, pp. 2-22

Note : un exemplaire du modèle est conservé dans
les collections du Musée des Arts Décoratifs de
Paris sous le numéro d'inventaire inv. 998.87.2

8000 / 12000 €





21. **Jean Royère** (1902-1981)
Lampadaire dit 'Persan'
 Métal patiné doré et textile
 Modèle créé vers 1953
 H 180 x Ø 55 cm
 Bibliographie:
 - 'Jean Royère', P.-E. Martin-Vivier, Ed. Norma, 2017, modèle similaire p. 202
 - 'Jean Royère', Galerie Jacques Lacoste et Galerie Patrick Seguin, 2012, volume 1, modèle similaire dans une photographie d'archive reproduite p. 174; volume 2, dessin technique reproduit p. 91
 70000 / 90000 €



22

22. Jean Royère (1902-1981)
Paire d'appliques dites 'Persane'
Métal patiné rouge et textile
Modèle créé vers 1950
H 93 x L 62 x P 34 cm
Bibliographie:
- 'Jean Royère', P.-E. Martin-Vivier, Ed. Norma, 2017, modèle similaire p.203
- 'Jean Royère', Galerie Jacques Lacoste et Galerie Patrick Seguin, 2012, volume 1, modèle similaire p.175; volume 2, dessin préparatoire du modèle reproduit p.119
50 000 / 70 000 €

23. **Colette Guéden** (1905-2000)

Tête de muse

Faïence émaillée

Incisée 'PRIMAVERA' et cachet

en creux 'Made in France' sur l'envers

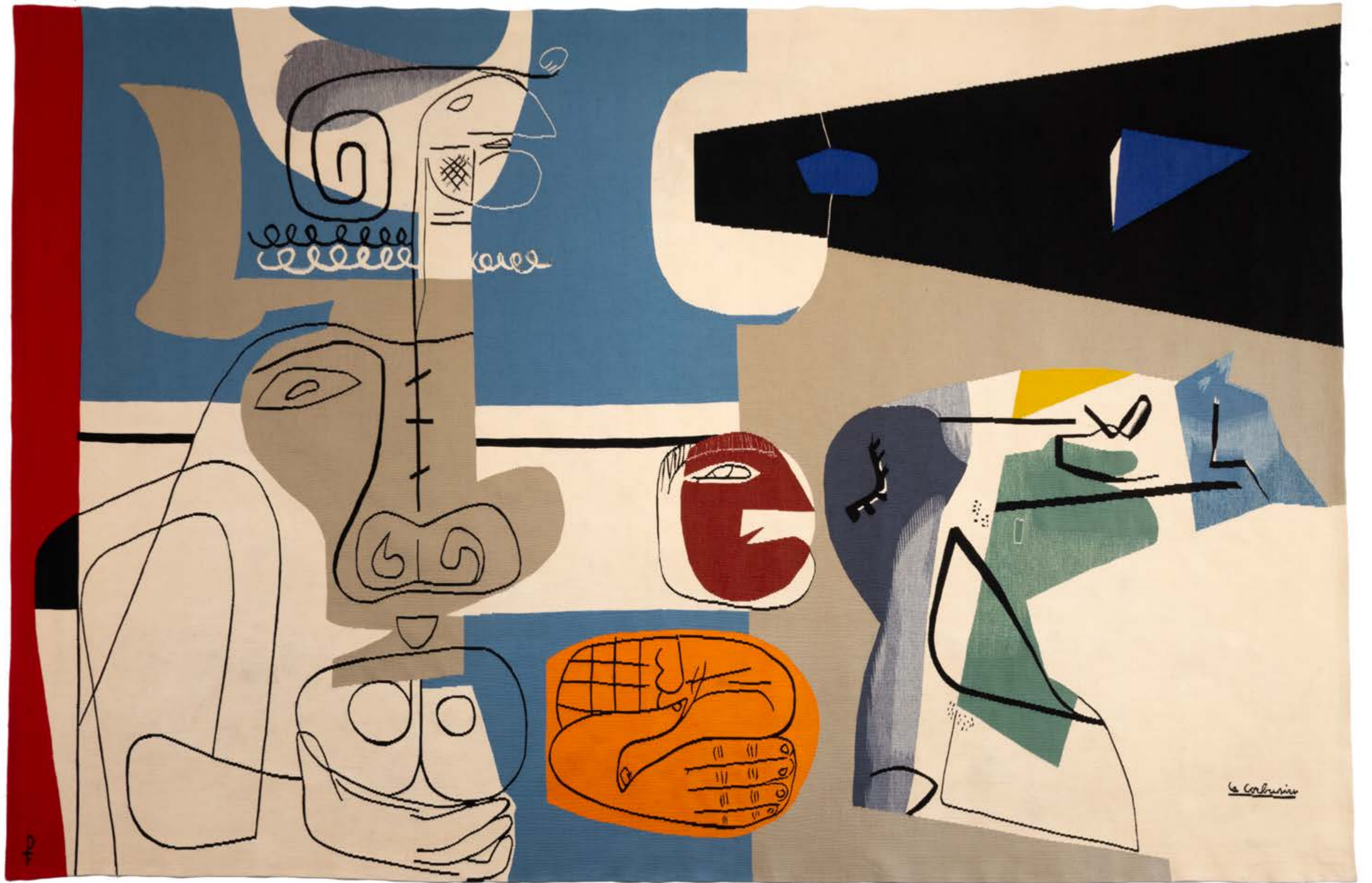
Modèle créé vers 1935

H 27,5 x L 13 x P 18,5 cm

Bibliographie: 'Pol Chambost, Sculpteur-Céramiste, 1906-1983', Ed. Somogy, 2006, modèle similaire pp.110-111

2000/3000 €







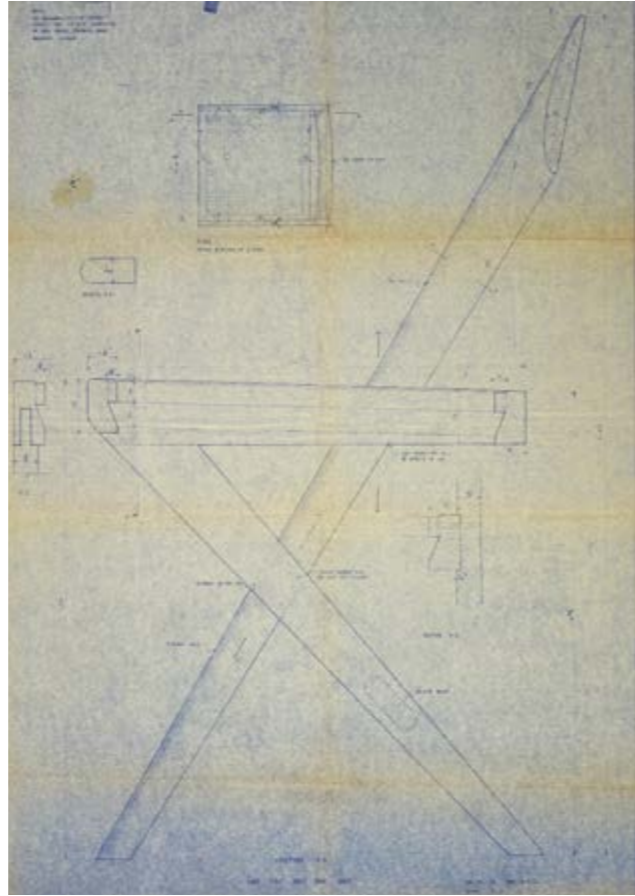
24. Charles-Edouard Jeanneret-Gris dit Le Corbusier (1887-1965)
L'Étrange oiseau et le taureau
Tapisserie
Laine
Tissée par l'Atelier Pinton Frères
Monogramme tissé 'PF' en bas à gauche et signature tissée 'LE CORBUSIER' en bas à droite
Titrée sur son bolduc et numérotée '6/6' sur l'envers
Modèle créé en 1957
217 x 357 cm
50 000 / 70 000 €

25. Charles-Edouard Jeanneret-Gris dit Le Corbusier (1887-1965) & Pierre Jeanneret (1896-1967)
Paire de fauteuils modèle LC/PJ-SI-44-A dits 'President's chair'
Teck et textile
Modèle créé vers 1955
H 136 x L 80 x P 82 cm
Provenance: Modèle réalisé pour la Haute Cour de justice, Chandigarh, Inde
Bibliographie: 'Le Corbusier Pierre Jeanneret - L'Aventure indienne', E. Touchaleaume et G. Moreau, Gourcuff Granedigo, 2010, nos exemplaires illustrés pp.177, 567
30 000 / 40 000 €





© D.R.



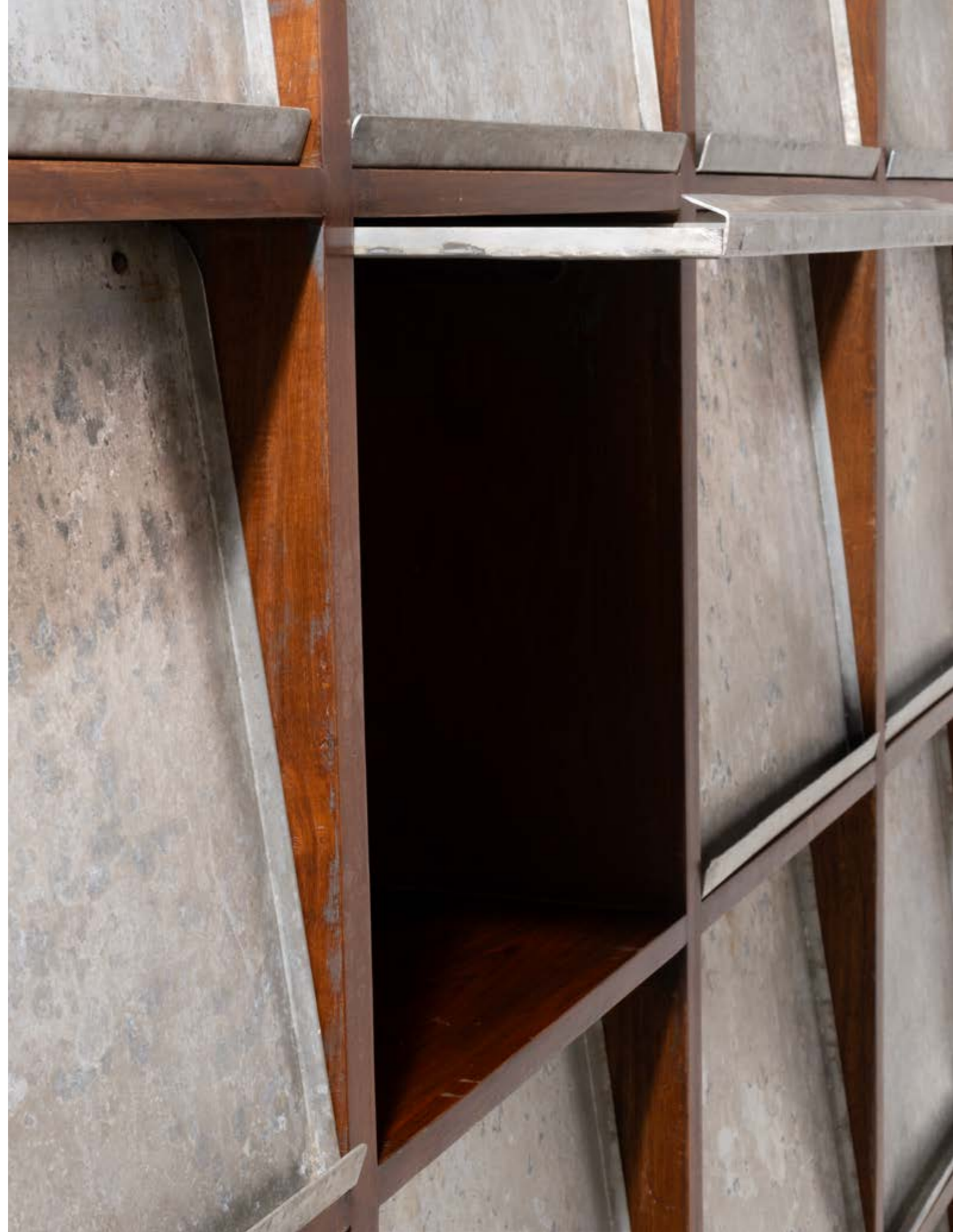
© D.R.



26. Pierre Jeanneret (1896-1967)
Ensemble composé d'une table dite
'Square table' et une suite de quatre chaises dites
'Library chair'
Teck et cannage
Une chaise avec numéro d'inventaire
peint 'EL/MS 308'
Modèles créés vers 1958
Table: H 73,5 x L 92 x P 92 cm
Chaises: H 76,5 x L 46 x P 47 cm
Provenance: Modèles réalisés pour divers
bâtiments administratifs, Chandigarh, Inde
Bibliographie: 'Le Corbusier Pierre Jeanneret
- L'Aventure indienne', E. Touchaleaume et G.
Moreau, Gourcuff Granedigo, 2010, modèle
similaire et dessin préparatoire (chaises) p.569;
modèle similaire et dessin préparatoire (table) p.585
25 000 / 35 000 €



© D.R.



27. **Pierre Jeanneret** (1896-1967)

Bibliothèque à périodiques dite '*Magazine rack*'

Teck et tôle d'aluminium

Numéro d'inventaire peint 'P.U.L 05'

Modèle créé vers 1960

H 208,5 × L 171,5 × P 38,5 cm

Provenance: Modèle réalisé pour la bibliothèque de l'Université du Pendjab, Chandigarh, Inde

Bibliographie: 'Le Corbusier Pierre Jeanneret, L'Aventure Indienne', E. Touchaleaume & G. Moreau, Gourcuff Gradenigo, 2010, modèle similaire p.596

50 000 / 70 000 €





28. Pierre Jeanneret (1896-1967)

Table

Teck

Numéro d'inventaire peint 'PSA/T/031'

sur un chant

Modèle créé vers 1960

H 73 x L 218 x P 90 cm

Provenance : Modèle réalisé pour l'Université du Pendjab et diverses résidences privées, Chandigarh, Inde

Bibliographie :

- 'Le Corbusier, Pierre Jeanneret - Chandigarh, India', L. & P. Seguin, Galerie Patrick Seguin, 2014, modèle similaire pp. 232-235, 286

- 'Le Corbusier Pierre Jeanneret - L'Aventure indienne', E. Touchaleaume et G. Moreau, Gourcuff Granedigo, 2010, dessin préparatoire, modèle similaire et variantes p.583

40 000 / 60 000 €





29. Pierre Jeanneret (1896-1967)

Suite de six chaises

Teck

Numéro d'inventaire peint sur chaque chaise

Modèle créé vers 1958

H 81 x L 45 x P 53 cm

Provenance: Modèle réalisé pour divers bâtiments administratifs, Chandigarh, Inde

Bibliographie: 'Le Corbusier Pierre Jeanneret - L'Aventure indienne', E. Touchaleaume et G. Moreau, Gourcuff Granedigo, 2010, modèle similaire et dessin préparatoire p. 561

18 000 / 25 000 €



30. Pierre Jeanneret (1896-1967)

Lit de jour dit '*Démontable*'

Teck et matelas tapissé avec un lainage de la gamme développée par Raf Simons pour Kvadrat

Modèle créé vers 1955

H 68 × L 194 × P 93 cm

Provenance : Modèle réalisé pour divers bâtiments administratifs, Chandigarh, Inde

Bibliographie : 'Le Corbusier, Pierre Jeanneret - Chandigarh, India', L. et P. Seguin, Galerie Patrick Seguin, 2014, modèle similaire pp.212-213, 285

15000 / 20000 €



30





31



32

31. Georges Jouve (1910-1964)
Vase modèle dit '*Cylindre*'
Céramique émaillée
'Alpha' incisé sur l'envers
Modèle créé en 1955
H 23 x Ø 10 cm
Bibliographie:
- 'Jouve Céramiste', M. Faré, Éditions Art et Industrie, 1965, pièce de forme similaire p. 88
- 'Georges Jouve', P. Jousse, Galerie Jousse Entreprise, 2006, pièces de forme similaire pp. 62-64, 150
- 'Georges Jouve, à la lumière d'Apollon', C. et S. de Beyrie, 2021, modèles similaires pp. 141-142
3000 / 4000 €

32. Georges Jouve (1910-1964)
Vase modèle dit '*Cylindre*'
Céramique émaillée
Signature incisée 'Jouve' et 'Alpha' sur l'envers
Modèle créé en 1955
H 29 x Ø 13 cm
Bibliographie:
- 'Jouve Céramiste', M. Faré, Éditions Art et Industrie, 1965, pièce de forme similaire p. 88
- 'Georges Jouve', P. Jousse, Galerie Jousse Entreprise, 2006, pièces de forme similaire pp. 62-64, 150
- 'Georges Jouve, à la lumière d'Apollon', C. et S. de Beyrie, 2021, modèles similaires pp. 141-142
7000 / 9000 €

33. Georges Jouve (1910-1964)
Vase modèle dit '*Cylindre*'
Céramique émaillée
Signature incisée 'Jouve' et 'Alpha' sur l'envers
Modèle créé en 1955
H 29,5 x Ø 13,5 cm
Bibliographie:
- 'Jouve Céramiste', M. Faré, Éditions Art et Industrie, 1965, pièce de forme similaire p. 88
- 'Georges Jouve', P. Jousse, Galerie Jousse Entreprise, 2006, pièces de forme similaire pp. 62-64, 150
- 'Georges Jouve, à la lumière d'Apollon', C. et S. de Beyrie, 2021, modèles similaires pp. 141-142
7000 / 9000 €



33



34. Georges Jouve (1910-1964)

Pichet

Céramique émaillée

'Alpha' incisé sur l'envers

Modèle créé vers 1955

H 32,5 x L 19 x P 13 cm

Bibliographie:

- 'Jouve Céramiste', M. Faré, Éditions Art et Industrie, 1965, pièce de forme similaire dans une vue d'exposition en 1956, reproduite p. 71

- 'Georges Jouve', P. Jousse, Galerie Jousse Entreprise, 2006, modèle similaire dans des vues d'expositions pp. 287, 289; dessin préparatoire reproduit p. 301

- 'Georges Jouve, À la lumière d'Apollon', C. et S. de Beyrie, 2021, modèle similaire p. 150

4 000 / 6 000 €

34

35. Georges Jouve (1910-1964)

Pichet

Céramique émaillée

Signature incisée 'Jouve' et 'Alpha' sur l'envers

Modèle créé vers 1955

H 29,5 x L 17 x P 13 cm

Bibliographie:

- 'Jouve Céramiste', M. Faré, Éditions Art et Industrie, 1965, pièce de forme similaire dans une vue d'exposition en 1956, reproduite p. 71

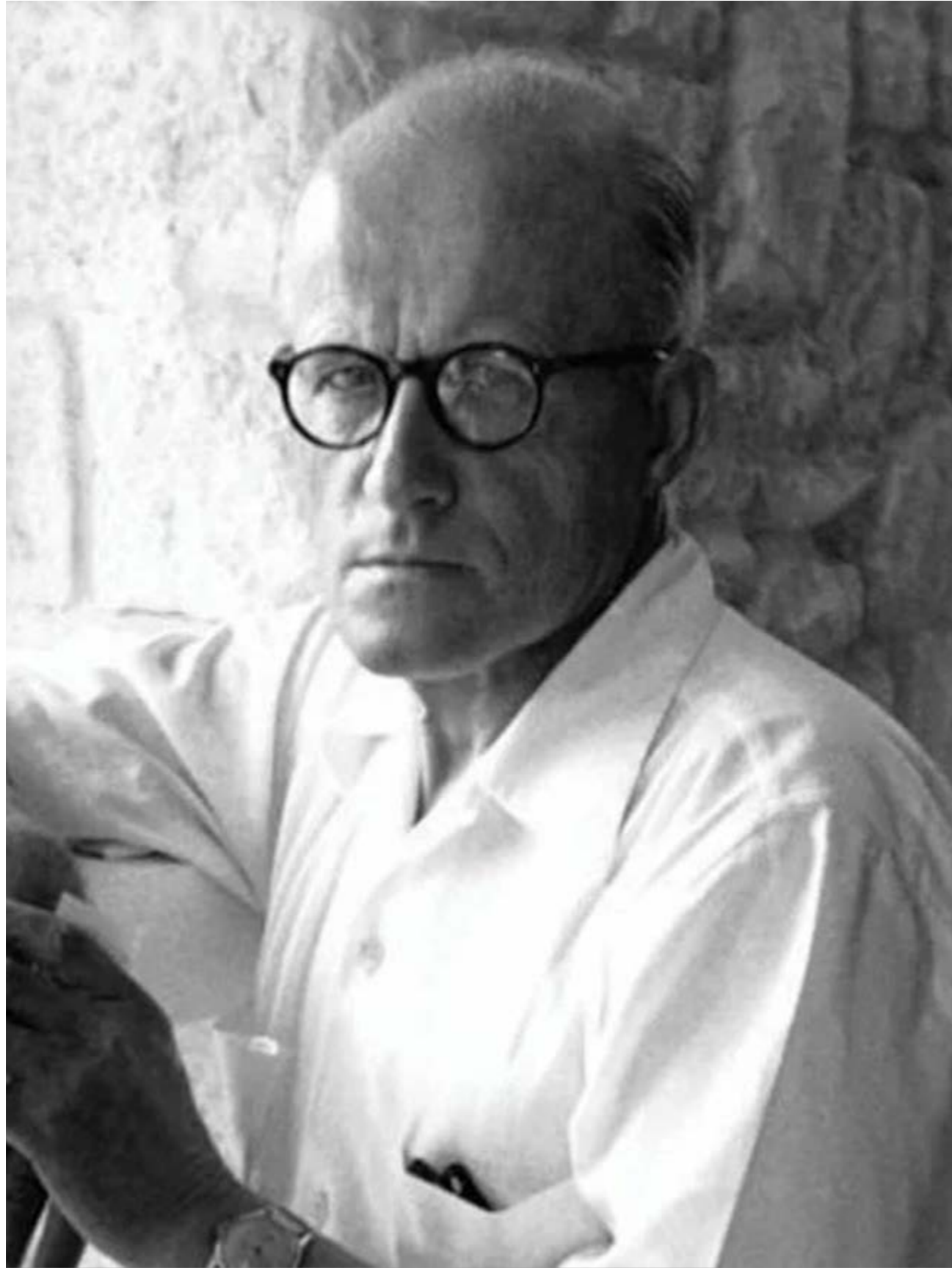
- 'Georges Jouve', P. Jousse, Galerie Jousse Entreprise, 2006, modèle similaire dans des vues d'expositions pp. 287, 289; dessin préparatoire reproduit p. 301

- 'Georges Jouve, À la lumière d'Apollon', C. et S. de Beyrie, 2021, modèle similaire p. 150

4 000 / 6 000 €

35







36. Pierre Jeanneret (1896-1967)

Table de lecture éclairante dite 'Library table'

Teck, tôle d'acier laquée et verre dépoli

Numéro d'inventaire peint 'H.V.S. / R.T. / 2'

sur un chant

Modèle créé vers 1964

H 115 x L 250 x P 121,5 cm

Provenance : Modèle réalisé pour le Palais de

l'Assemblée législative et la bibliothèque de

l'Université du Pendjab, Chandigarh, Inde

Bibliographie : 'Le Corbusier, Pierre Jeanneret -

Chandigarh, India', L. & P. Seguin, Galerie Patrick

Seguin, 2014, modèle similaire pp.218-223, 286

80 000 / 120 000 €





37. **Pierre Jeanneret** (1896-1967)

Ensemble de quatre tabourets modèle PJ-SI-22-A

Teck et métal

Numéro d'inventaire peint 'IITH' sur chaque tabouret

Modèle créé vers 1965

H 46 × Ø 35 cm

Provenance : Modèle réalisé pour l'Indian Institute of Technology, Hyderabad (IITH)

Bibliographie : 'Le Corbusier, Pierre Jeanneret - Chandigarh, India', L. & P. Seguin, Galerie Patrick Seguin, 2014, modèle similaire pp.216-217, 285

12 000 / 18 000 €



38. Pierre Jeanneret (1896-1967)

Ensemble composé d'un canapé et d'une paire de fauteuils modèle '*Upolstered Easy chair*'
Teck et peau

Modèles créés vers 1955

Fauteuils: H 75 x L 80 x P 71 cm

Canapé: H 75 x L 138 x P 75 cm

Provenance: Modèles réalisés pour divers bâtiments administratifs et la Haute Cour de justice, Chandigarh, Inde

Bibliographie: 'Le Corbusier, Pierre Jeanneret - Chandigarh, India', L. & P. Seguin, Galerie Patrick Seguin, 2014, modèle similaire pp. 282-283

50 000 / 70 000 €





39

39. **Pierre Jeanneret** (1896-1967)

Lit de jour
Teck et matelas tapissé avec un lainage de la gamme développée par Raf Simons pour Kvadrat
Modèle créé vers 1957
H 45 x L 200 x P 75 cm
Provenance : Modèle réalisé pour divers bâtiments, Chandigarh, Inde
Bibliographie :
- 'Le Corbusier, Pierre Jeanneret - Chandigarh, India', L. et P. Seguin, Galerie Patrick Seguin, 2014, modèle similaire pp.152, 282
- 'Le Corbusier Pierre Jeanneret - L'Aventure indienne', E. Touchaleaume et G. Moreau, Gourcuff Granedigo, 2010, modèle similaire pp.327, 591, dessin technique reproduit p.592
18 000 / 25 000 €

40. **Pierre Jeanneret** (1896-1967)

Table modèle PJ-TA-05-A dit 'Dining table'
Teck
Modèle créé vers 1960
H 72,5 x L 92 x P 92 cm
Provenance : Modèle réalisé pour divers bâtiments administratifs et l'Université du Pendjab, Chandigarh, Inde
Bibliographie :
- 'Le Corbusier, Pierre Jeanneret - Chandigarh, India', L. & P. Seguin, Galerie Patrick Seguin, 2014, modèle similaire pp.236, 286
- 'Le Corbusier Pierre Jeanneret - L'Aventure indienne', E. Touchaleaume et G. Moreau, Gourcuff Granedigo, 2010, modèle similaire p.585
10 000 / 15 000 €



40



41. Pierre Jeanneret (1896-1967)

Paire de chaises à pupitre modèle PJ-SI-26-E

Teck et cannage

Modèle créé vers 1960

H 82 x L 53 x P 63 cm

Provenance : Modèle réalisé pour l'Université du
Pendjab, Chandigarh, Inde

Bibliographie : 'Le Corbusier, Pierre Jeanneret -
Chandigarh, India', L. & P. Seguin, Galerie Patrick
Seguin, 2014, modèle similaire pp.192-195, 284

8 000 / 12 000 €



41



42. Pierre Jeanneret (1896-1967)

Paire de chaises à pupitre modèle PJ-SI-26-E

Teck et cannage

Modèle créé vers 1960

H 82 x L 53 x P 63 cm

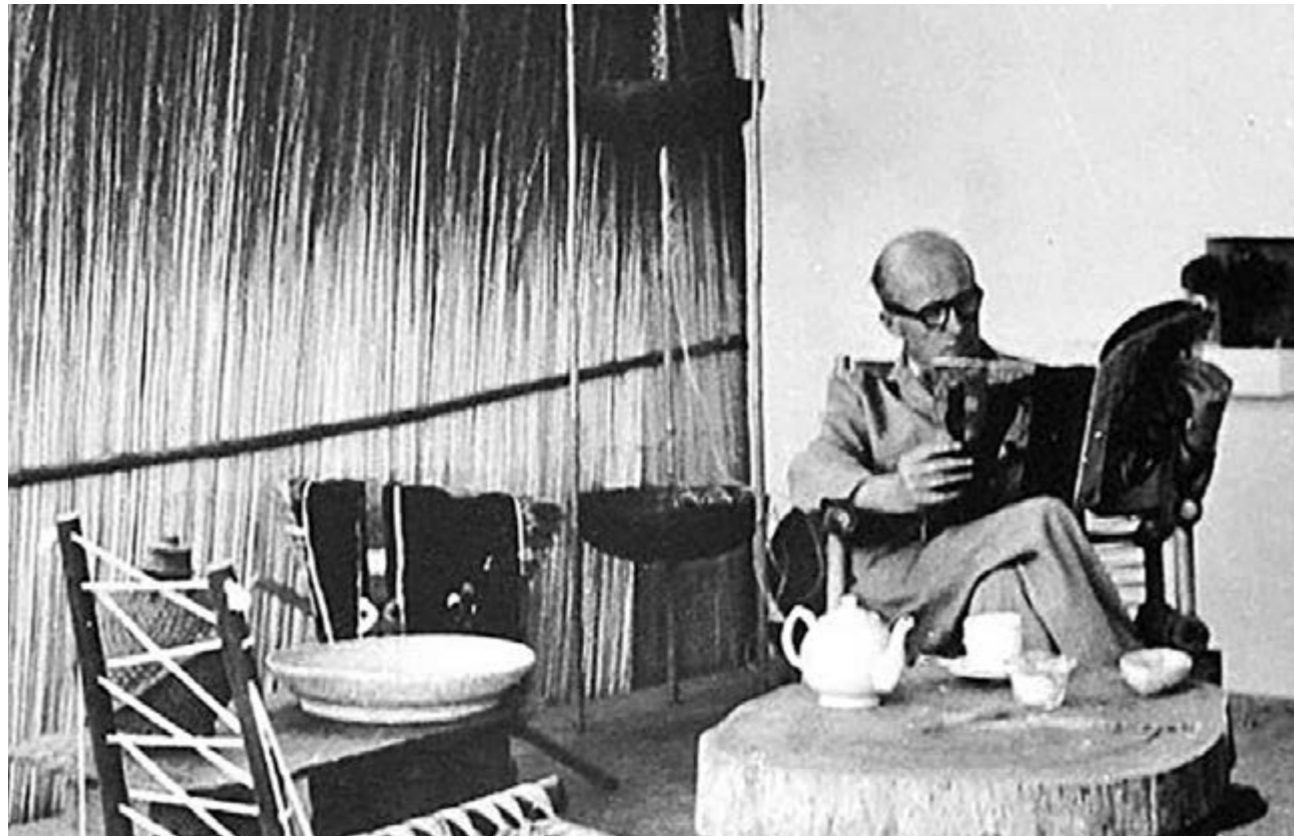
Provenance : Modèle réalisé pour l'Université du
Pendjab, Chandigarh, Inde

Bibliographie : 'Le Corbusier, Pierre Jeanneret -
Chandigarh, India', L. & P. Seguin, Galerie Patrick
Seguin, 2014, modèle similaire pp.192-195, 284

8 000 / 12 000 €



42



43. Charles-Edouard Jeanneret-Gris dit Le Corbusier (1887-1965) & Pierre Jeanneret (1896-1967)
Table basse modèle LC/PJ-TB-02-A dite 'Tree trunk'
Bois massif et métal laqué
Modèle créé vers 1954
H 50,5 x L 87 x P 81 cm
Provenance : Modèle réalisé pour la Haute Cour de justice, le Palais de l'Assemblée et les résidences privées, Chandigarh, Inde
Bibliographie :
- 'Le Corbusier, Pierre Jeanneret - Chandigarh, India', L. & P. Seguin, Galerie Patrick Seguin, 2014, modèle similaire pp. 244-245, 287
- 'Le Corbusier Pierre Jeanneret - L'Aventure indienne', E. Touchaleaume et G. Moreau, Gourcuff Granedigo, 2010, modèle similaire p. 241, un autre dans une image d'archive reproduite p. 587
70 000 / 90 000 €





© D.R.





44



45

44. Pol Chambost (1906-1983)
Pichet modèle n°837
Céramique émaillée
Incisé '837 Poterie Pol Chambost Made in France' sur l'envers
Modèle créé vers 1955
H 39 × L 17,5 × P 19 cm
Bibliographie: 'Pol Chambost, céramiste designer, de la petite série à la pièce unique', Ed. Les livres de l'Îlot, 2018, modèle similaire p.37
1200 / 1800 €

45. Pol Chambost (1906-1983)
Vase modèle n°1022
Céramique émaillée
Incisé 'Poterie Pol Chambost 1022' sur l'envers
Modèle créé vers 1955
H 33 × L 23 × P 18 cm
1200 / 1800 €

46. Pol Chambost (1906-1983)
Ensemble de deux pichets modèles n°834 et n°833
Céramique émaillée
Incisé 'Poterie Pol Chambost 833' sur l'envers de l'un et marqué '834' sur l'envers de l'autre
Modèles créés vers 1950
H 18 × L 17 × P 19 cm; H 24 × L 25 × P 16 cm
1800 / 2500 €



46



47

47. André-Aleth Masson (1919-2009)

Pichet
Céramique émaillée
Signature incisée 'AA Masson' et 'Triskel'
Modèle créé vers 1955
H 24 x L 23 x P 16 cm
Bibliographie: 'André Aleth Masson: céramiste, peintre, sculpteur', T. Leporrier, Ed. TL, modèle similaire p.131
1500/2000 €

48. Pol Chambost (1906-1983)

Pichet modèle n°2044
Céramique émaillée
Incisé '2044 Poterie Pol Chambost Made in France' sur l'envers
Modèle créé vers 1956
H 39 x L 16 x P 10 cm
Bibliographie: 'Pol Chambost, Sculpteur-Céramiste, 1906-1983', Ed. Somogy, 2006, modèle similaire à variante de couleur p.51
2500/3500 €



48



49

49. Pol Chambost (1906-1983)
Pichet modèle n°1059
Céramique émaillée
Incisé 'Poterie Pol Chambost,
Made in France, 1059' sur l'envers
Modèle créé vers 1950
H 29 x L 19 x P 12 cm
1000 / 1500 €

50. Pol Chambost (1906-1983)
Vase modèle n°1092
Céramique émaillée
Incisé 'Poterie Pol Chambost 1092
Made in France' sur l'envers
Modèle créé vers 1955
H 29 x L 30 x P 20 cm
3000 / 4000 €



50



© D.R.

51. **Pol Chambost** (1906-1983)

Vase-pichet modèle n°894

Céramique émaillée

Incisé '894 Poterie Pol Chambost France'

sur l'envers

Modèle créé vers 1955

H 40,5 x L 25,5 x P 15 cm

3000/4000 €



51



52

52. Pol Chambost (1906-1983)
Vase modèle n°881C
Céramique émaillée
Incisé 'Poterie Pol Chambost 881C
Made in France' sur l'envers
Modèle créé vers 1955
H 30 x L 21 x P 18,5 cm
1000 / 1500 €

53. Pol Chambost (1906-1983)
Vase modèle n°2000
Céramique émaillée
Incisé '2000 Poterie Pol Chambost Made in
France' sur l'envers
Modèle créé vers 1955
H 36 x L 21 x P 10 cm
2000 / 3000 €

54. Pol Chambost (1906-1983)
Pichet modèle n°1059
Céramique émaillée
Incisé 'Poterie Pol Chambost, Made in France,
1059' sur l'envers
Modèle créé vers 1950
H 29 x L 19 x P 12 cm
1000 / 1500 €



53

54



55. Pierre Jeanneret (1896-1967)

Bibliothèque modèle PJ-R-04-A

Teck

Modèle créé vers 1960

H 185 x L 130 x P 59 cm

Provenance : Modèle réalisé pour la Central State Library, Chandigarh, Inde

Bibliographie : 'Le Corbusier Pierre Jeanneret, L'Aventure Indienne', E. Touchaleaume & G. Moreau, Gourcuff Gradenigo, 2010, modèle similaire p.593

30 000 / 40 000 €



55



56

56. Pierre Jeanneret (1896-1967)

Table basse

Teck et verre

Modèle créé vers 1960

H 40 x L 122 x P 46 cm

Provenance: Modèle réalisé pour divers bâtiments administratifs, Chandigarh, Inde

Bibliographie:

- 'Le Corbusier, Pierre Jeanneret, Chandigarh, India, 1951-66', L. et P. Seguin, Galerie Patrick Seguin, 2014, modèle similaire p.238-241, 287

- 'Le Corbusier, Pierre Jeanneret, L'Aventure indienne', E. Touchaleaume, G. Moreau, Ed. Gourcuff Gradenigo, 2010, modèle similaire p.297

10 000 / 15 000 €

57. Charles-Edouard Jeanneret-Gris dit Le Corbusier (1887-1965) & **Pierre Jeanneret** (1896-1967)

Fauteuil modèle LC/PJ-SI-43-A dit 'Judge Chair'

Teck et textile

Modèle créé vers 1955

H 124 x L 72 x P 77 cm

Provenance: Modèle réalisé pour la Haute Cour de justice, Chandigarh, Inde

Bibliographie: 'Le Corbusier, Pierre Jeanneret - Chandigarh, India', L. & P. Seguin, Galerie Patrick Seguin, 2014, modèle similaire pp.140-141, 282

10 000 / 15 000 €



57

58. Pierre Jeanneret (1896-1967)

Paire de fauteuils dits 'Office Chair'

Teck et cannage

Modèle créé vers 1955

H 79 x L 50 x P 50 cm

Provenance : Modèle réalisé pour le secrétariat et divers bâtiments administratifs, Chandigarh, Inde

Bibliographie : 'Le Corbusier, Pierre Jeanneret - Chandigarh, India', L. & P. Seguin, Galerie Patrick Seguin, 2014, modèle similaire pp.164-173, 283

8 000 / 12 000 €



58

59. Pierre Jeanneret (1896-1967)

Paire de fauteuils dits 'Office Chair'

Teck et cannage

Modèle créé vers 1955

H 82,5 x L 50 x P 50 cm

Provenance : Modèle réalisé pour le secrétariat et divers bâtiments administratifs, Chandigarh, Inde

Bibliographie : 'Le Corbusier, Pierre Jeanneret - Chandigarh, India', L. & P. Seguin, Galerie Patrick Seguin, 2014, modèle similaire pp.164-173, 283

8 000 / 12 000 €



59



60

60. Pierre Jeanneret (1896-1967)
Meuble de rangement modèle PJ-R-16-A
Teck
Numéro d'inventaire peint 'PSA/R/11'
Modèle créé vers 1960
H 82 x L 168 x P 30 cm
Provenance: Modèle réalisé pour l'aménagement de l'École d'architecture du Pendjab, Chandigarh, Inde
Bibliographie: 'Le Corbusier Pierre Jeanneret, L'Aventure Indienne', E. Touchaleaume & G. Moreau, Gourcuff Gradenigo, 2010, modèle similaire p.595
12 000 / 18 000 €

61. Pierre Jeanneret (1896-1967)
Paravent
Teck et textile
Modèle créé vers 1958
H 170,5 x L 165 x P 3 cm
Provenance: Modèle réalisé pour divers bâtiments administratifs, Chandigarh, Inde
Bibliographie: 'Le Corbusier, Pierre Jeanneret - Chandigarh, India', L. & P. Seguin, Galerie Patrick Seguin, 2014, modèle similaire p.289
8 000 / 12 000 €



61



62. **Pierre Jeanneret** (1896-1967)
Ensemble composé d'une table dite 'Square table'
et une suite de quatre chaises dites 'V-type'
Teck et cannage
Modèles créés vers 1958
Table : H 72 x L 91 x P 91 cm
Chaises : H 80 x L 44 x P 52 cm
Provenance : Modèles réalisés pour divers
bâtiments administratifs, Chandigarh, Inde
Bibliographie : 'Le Corbusier Pierre Jeanneret
- L'Aventure indienne', E. Touchaleaume et G.
Moreau, Gourcuff Granedigo, 2010, modèle
similaire et dessin préparatoire (chaises) p.561 ;
modèle similaire et dessin préparatoire (table)
p.585
25000 / 35000 €





63. Pierre Jeanneret (1896-1967)

Paire de fauteuils dits 'Easy armchair'

Teck et cannage

Modèle créé vers 1955

H 70 x L 53,5 x P 61 cm

Provenance : Modèle réalisé pour divers bâtiments administratifs, Chandigarh, Inde

Bibliographie : 'Le Corbusier, Pierre Jeanneret - Chandigarh, India', L. & P. Seguin, Galerie Patrick Seguin, 2014, modèle similaire pp.176-181, 283

20 000 / 30 000 €



63



64. Pierre Jeanneret (1896-1967)
Ensemble de quatre tabourets hauts
Teck et métal laqué
Modèle créé vers 1960
H 71 x L 35 x P 31 cm
Provenance : Modèle réalisé pour divers bâtiments,
Chandigarh, Inde
Bibliographie : 'Le Corbusier, Pierre Jeanneret -
Chandigarh, India', L. & P. Seguin, Galerie Patrick
Seguin, 2014, modèle similaire pp.214-285
15 000 / 20 000 €



65

65. Pierre Jeanneret (1896-1967)
Fauteuil modèle PJ-SI-45-A dit 'Cross Easy Chair'
Teck et cannage
Modèle créé vers 1955
H 68,5 x L 53 x P 69 cm
Provenance : Modèle réalisé pour divers bâtiments d'habitation, Chandigarh, Inde
Bibliographie : 'Le Corbusier Pierre Jeanneret - L'Aventure indienne', E. Touchaleaume et G. Moreau, Gourcuff Granedigo, 2010, dessin préparatoire et modèle similaire p.568
10 000 / 15 000 €

66. Pierre Jeanneret (1896-1967)
Paire de fauteuils
Teck et cuir
Modèle créé vers 1960
H 68,5 x L 55 x P 51 cm
Bibliographie : 'Le Corbusier Pierre Jeanneret - L'Aventure indienne', E. Touchaleaume et G. Moreau, Gourcuff Granedigo, 2010, modèle similaire p.569
15 000 / 20 000 €



66



67. Pierre Jeanneret (1896-1967)

Paire de fauteuils

Teck et cuir

Modèle créé vers 1960

H 68,5 x L 55 x P 51 cm

Bibliographie: 'Le Corbusier Pierre Jeanneret - L'Aventure indienne', E. Touchaleaume et G. Moreau, Gourcuff Granedigo, 2010, modèle similaire p. 569

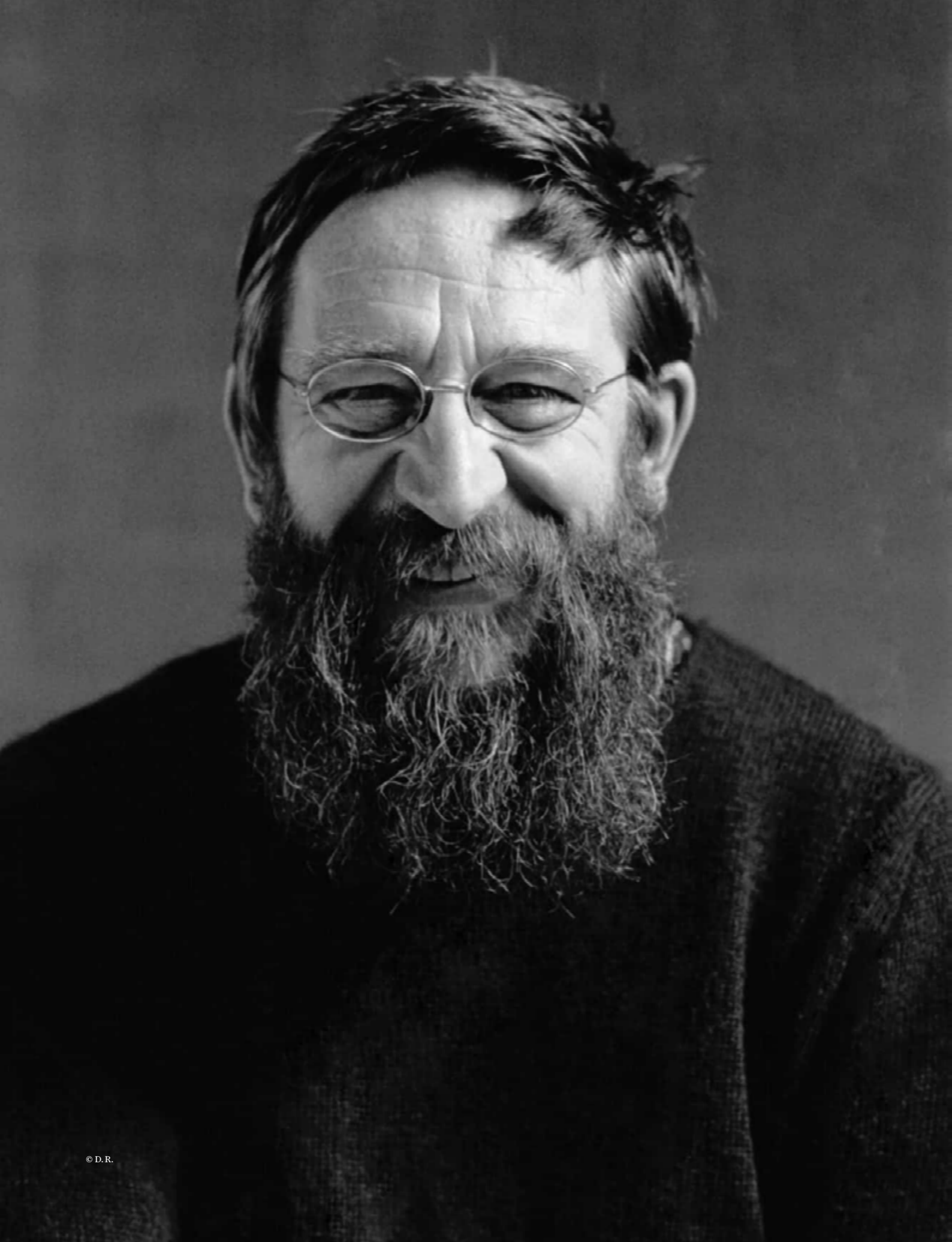
15 000 / 20 000 €



67



68. **Stilnovo** (Éditeur, XXe)
Lampadaire
Métal laqué, laiton et verre
Modèle créé vers 1958
H 185 x Ø100 cm
6 000 / 9 000 €



69. **Pierre Chapo** (1927-1987)
Table - variante haute du modèle T22
Orme
Modèle créé vers 1980
H 74 x L 174 x P 125 cm
20 000 / 30 000 €



69



70

70. Pierre Chapo (1927-1987)
Table modèle T14C
Orme
Modèle créé vers 1960
H 73 × L 139 × P 69 cm
Bibliographie: 'Pierre Chapo, un artisan moderne',
Magen H. Gallery, 2017, pp.52-59
5000 / 7000 €

71. Pierre Chapo (1927-1987)
Suite de quatre chaises modèle S34 dites
'Faisceaux'
Orme
Modèle créé en 1973
H 70 × L 40 × P 46 cm
Bibliographie: 'Pierre Chapo, un artisan moderne',
Magen H. Gallery, 2017, modèle similaire pp.210-211
8000 / 12000 €



71

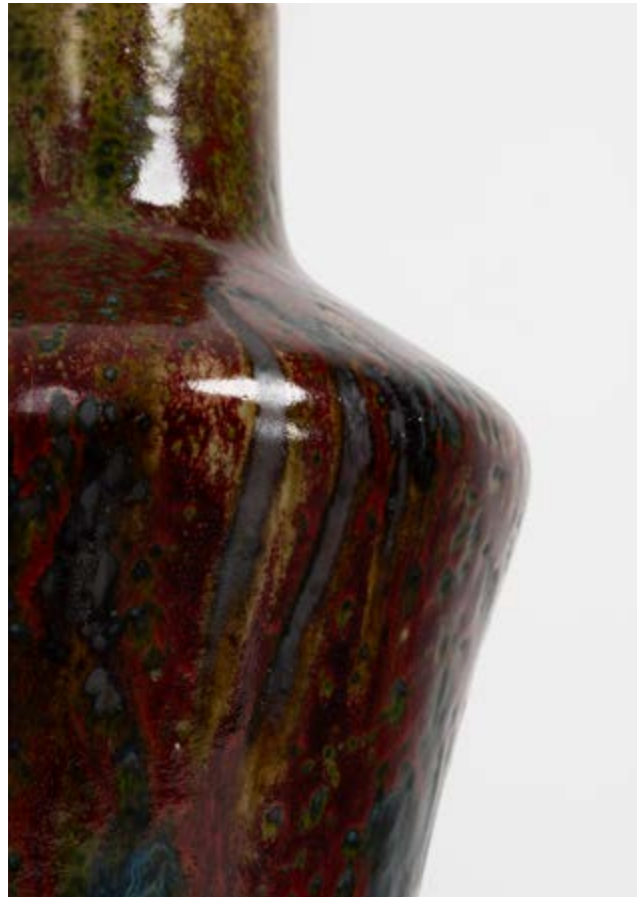


72. **Line Vautrin** (1913-1997)

Lampe de table dite '*Fleur*'
Taloseil, verre miroir, laiton et textile
Signée 'LINE VAUTRIN' sur la fleur
Modèle créé dans les années 1960
H 59 x L 12 x P 8,5 cm

Bibliographie: 'Line Vautrin, miroirs', P. Mauriès,
Éditions Le Promeneur & Galerie Chastel-
Maréchal, 2004, modèle similaire dans une
photographie d'archive p. 80
20 000 / 30 000 €





© D.R.

73. **Pierre-Adrien Dalpayrat** (1844-1910)
Vase
Grès émaillé
Signé 'DALPAYRAT' sous la base
Modèle créé vers 1900
H 44 x Ø 24 cm
8 000 / 12 000 €



73



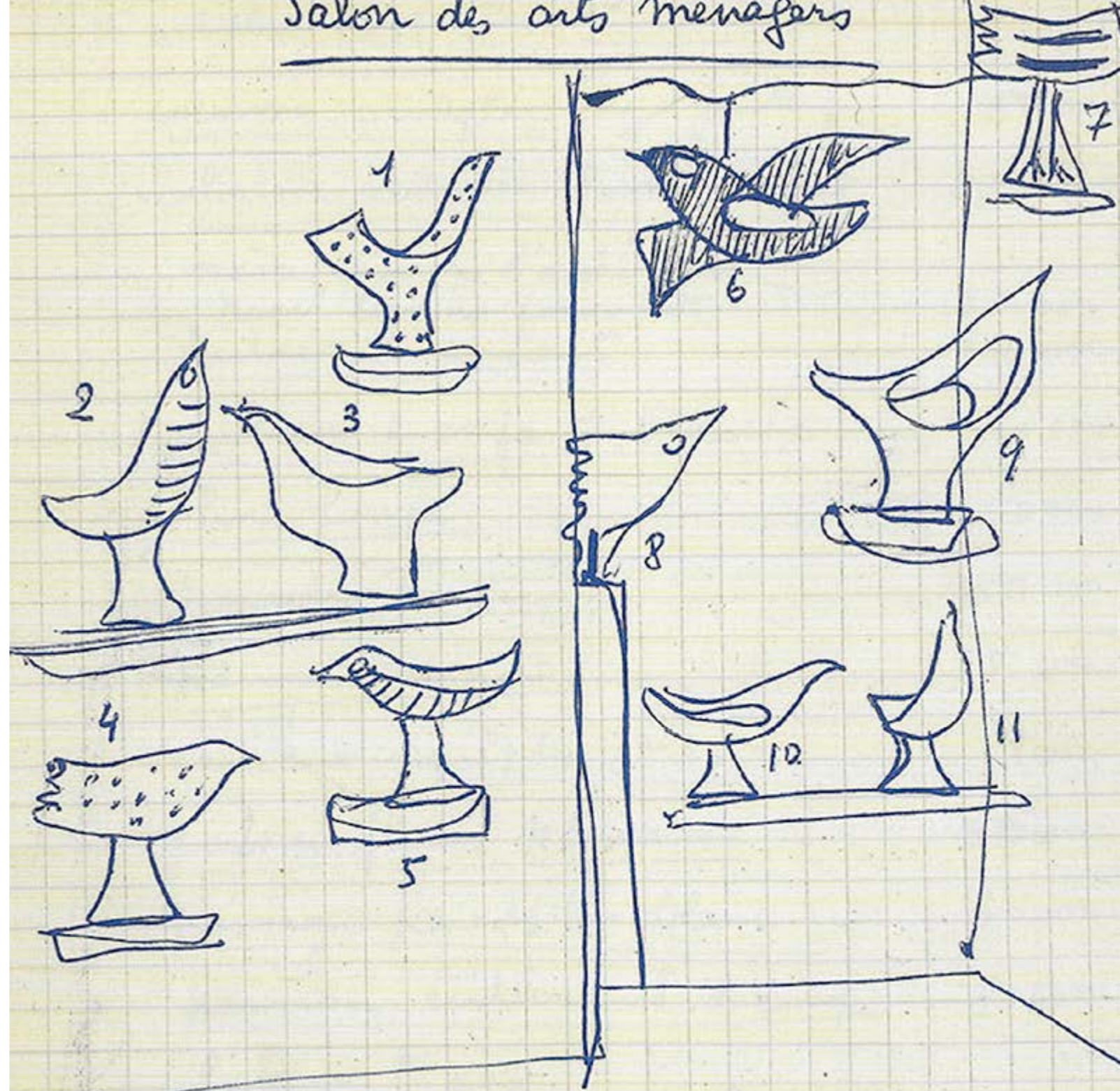
74

74. Jens Jacob Bregne (1877-1946)
Sculpture
Grès émaillé
Monogramme en creux de l'artiste
Modèle créé vers 1930
H 28 x L 25 x P 20 cm
2000 / 3000 €

75. Jens Jacob Bregne (1877-1946)
Sculpture
Grès émaillé
Signature incisé 'JJ Bregne' et datée 1934
Modèle créé en 1934
H 58 x L 37 x P 28 cm
3000 / 4000 €



75



- | | |
|--|----------------------------|
| 1 oiseau feuille gris et noir 10.500 | 6 oiseau perdue noir |
| 2 oiseau filet rayé gris et gris | 7 oiseau cran brun et noir |
| 3 oiseau découpe blanc | 8 oiseau chouette grand |
| 4 oiseau cran, trois vert clair 10.500 | 9 f. oiseau découpe vert |
| 5 oiseau en forme rayé et gris | 10 oiseau volume bl. |
| | 11 oiseau feuille blanc |



76. **Guidette Carbonell** (1910-2008)

Lampe dite '*Oiseau Feuille*'

Céramique émaillée

Monogramme 'GC'

Modèle créé vers 1950

H 40 x L 30 x P 17 cm

Bibliographie:

- 'Guidette Carbonell', F. Bodet et K. Lacquemant,

Norma, 2007, dessin préparatoire p.68, modèle

similaire dans une image du stand de Guidette

Carbonell au Salon des Arts

- Art & Décoration, n° 21, 1951, modèles approchant

pp.22-23

20 000 / 30 000 €



76



77. **Juliette Derel** (1918-2007)
Vase
Céramique émaillée et verre miroir
Signature à l'encre 'Juliette Derel' sur l'envers
Modèle créé dans les années 1950
H 24 x L 13 x P 8 cm
800 / 1200 €

78. **Juliette Derel** (1918-2007)
Vase
Céramique émaillée et verre miroir
Signature à l'encre 'J Derel' sur l'envers
Modèle créé dans les années 1950
H 28 x L 16 x P 10 cm
1000 / 1500 €

79. **Juliette Derel** (1918-2007)
Miroir
Céramique émaillée et verre miroir
Signature incisée 'JULIETTE DEREL' au verso
Modèle créé dans les années 1950
H 32 x L 22 x P 6 cm
1200 / 1800 €

80. **Juliette Derel** (1918-2007)
Miroir
Céramique émaillée et verre miroir
Signature incisée 'JULIETTE DEREL' au verso
Modèle créé dans les années 1950
H 35 x L 28,5 x P 4 cm
800 / 1200 €

81. **Juliette Derel** (1918-2007), attribué à
Miroir
Céramique émaillée et verre miroir
Modèle créé dans les années 1950
H 62 x L 35 x P 3 cm
2000 / 3000 €

82. **Juliette Derel** (1918-2007)
Ensemble de deux miroirs
Céramique émaillée et verre miroir
Chacun signé 'Juliette Derel' au verso
Modèles créés dans les années 1950
H 15 x L 8 x P 3 cm; H 16,5 x L 8 x P 2 cm
200 / 300 €

83. **Juliette Derel** (1918-2007)
& **Jean Rivier** (1915-2017)
Miroir
Céramique émaillée et verre miroir
Signature incisée 'C. ET J. RIVIER' au verso
Modèle créé dans les années 1950
H 21 x L 14,5 x P 3 cm
200 / 300 €





84

84. Janette Laverrière (1909-2011)
Canapé
Bois, cannage et textile
Modèle créé en 1953
H 66 x L 190 x P 82 cm
15 000 / 20 000 €



85. **André Sornay** (1902-2000)
Lampadaire
Bois, laiton et textile
Modèle créé dans les années 1940
H 190 x Ø 69 cm
12 000 / 18 000 €





86



87

86. Jean Desprès (1889-1980)
Vide-Poche
Métal argenté
Signature gravée 'J-DESPRÈS' sur l'envers
Modèle créé vers 1950
H 2,5 x L 15,5 x P 15,5 cm
1000 / 1500 €

87. Jean Desprès (1889-1980)
Coupe
Métal argenté martelé
Signature gravée 'J. DESPRÈS' sur l'envers
Modèle créé vers 1950
H 6,5 x Ø 11 cm
1000 / 1500 €

88. Jean Desprès (1889-1980)
Paire de bougeoirs
Métal argenté martelé
Signature gravée 'J. DESPRÈS' sur chaque
Modèle créé vers 1950
H 9 x Ø 8,5 cm
1000 / 1500 €

89. Jean Desprès (1889-1980)
Paire de bougeoirs
Métal argenté martelé
Signature gravée 'J. DESPRÈS' sur chaque
Modèle créé vers 1950
H 8 x Ø 8,5 cm
1000 / 1500 €



88



89



90



91

90. **Jean Desprès** (1889-1980)

Boîte

Métal argenté martelé

Signature gravée 'J. DESPRÈS' sur l'envers

Modèle créé vers 1950

H 2,3 × L 22,5 × P 8,5 cm

1000 / 1500 €

91. **Jean Desprès** (1889-1980)

Boîte

Métal argenté martelé

Signature gravée 'J. DESPRÈS' sur l'envers

Modèle créé vers 1950

H 2,3 × L 22,5 × P 8,5 cm

1000 / 1500 €

92. **Jean Desprès** (1889-1980)

Cuillères dites '*Toi et Moi*'

Argent martelé

Poinçons d'orfèvre et Minerve sur chaque

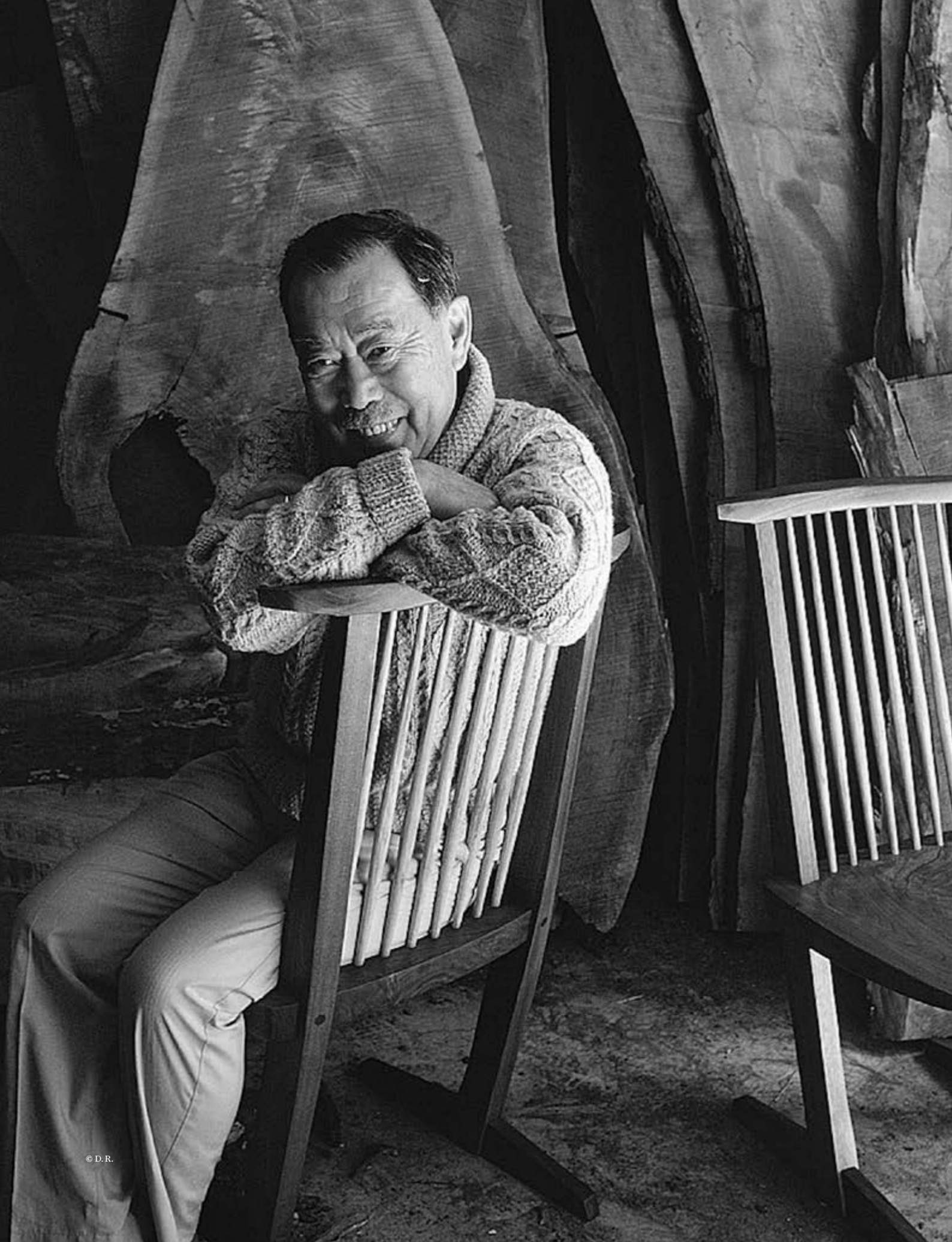
Modèle créé vers 1950

L 16 × L 3,5 cm

400 / 600 €



92





93. **George Nakashima** (1905-1990)

Table de salle à manger - **Commande spéciale**

Noyer

Nom du commanditaire 'Noble' inscrit à l'encre
sous le plateau

Modèle créé en 1960

H 73 x L 200 x L 130 cm

Provenance : Commande spéciale pour Monsieur
Stedman Noble, Washington DC.

Une copie du bon de commande original pourra
être remise à l'acquéreur

30 000 / 40 000 €



93



94. George Nakashima (1905-1990)
Suite de six chaises modèle 'Seagrass'
Noyer et jonc de mer
Modèle créé en 1965
H 67 x L 57 x P 50 cm
Bibliographie:
- 'George Nakashima, 50 ans de création', Ed. Galerie Alexandre Guillemain, Paris, 2018, catalogue d'exposition, modèle similaire pp. 24-25
- 'The Soul of a Tree, A Woodworker's Reflections', G. Nakashima, Kodansha International, 1981, dessin préparatoire du modèle p. 142
25 000 / 35 000 €



95. **George Nakashima** (1905-1990)

Chaise longue

Noyer et textile

Modèle créé vers 1958

H 80 x L 170 x P 88 cm

Bibliographie: 'George Nakashima, 50 ans de création', Ed. Galerie Alexandre Guillemain, Paris, 2018, catalogue d'exposition, modèle similaire pp.30-33

35 000 / 45 000 €





96. **Poul Henningsen** (1894-1967)
Lampe double type PH 2/2
Métal patiné, verre et bakélite
Édition Louis Poulsen
Modèle créé vers 1930
H 108 x L 44,5 x P 44,5 cm
12 000 / 18 000 €







97. **Axel Einar Hjorth** (1888-1959)

Table modèle 'Utö'

Pin

Édition Nordiska Kompaniet

Modèle créé vers 1932

H 72,5 × L 170 × L 54,5 cm

Bibliographie:

- 'Axel Einar Hjorth: Möbelarkitekt', C. Björk, T. Ekström et E. Ericson, Signum, 2009, modèle similaire pp.128, 130

- Catalogue commercial Nordiska Kompaniet A/B, non daté (vers 1938), n.p., modèle similaire dans une illustration de la gamme 'Utö'

40 000 / 60 000 €



98. **Axel Einar Hjorth** (1888-1959)

Paire de tabourets modèle 'Skoga'

Pin

Édition Nordiska Kompaniet

Modèle créé vers 1932

H 45 × L 37,5 × P 48 cm

Bibliographie : Catalogue commercial Nordiska
Kompaniet, 1936, n.p., modèle similaire dans une
illustration de la gamme 'Skoga'

8 000 / 12 000 €



98





99

99. Rogier Vandeweghe (1923-2020)
& **Amphora** (1960-1997) & **Perignem** (XXe)
Ensemble de deux soliflores
Céramique émaillée
Signature incisée 'Perignem' sur l'envers
de chaque
Modèles créés vers 1960
H 23 x Ø 26 cm; H 21 x Ø 16 cm
1000/1500 €

100. Rogier Vandeweghe (1923-2020)
& **Amphora** (XXe)
Ensemble de trois soliflores
Céramique émaillée
Modèles créés vers 1956
H 52 x Ø 9 cm; H 51 x Ø 9 cm; H 39 x Ø 7 cm
Bibliographie: 'Amphora, Rogier Vandeweghe
Ceramics 1957-1975', M. Heiremans, Arnoldsche
Art Publishers, 2019, modèle approchant p.36
3000/4000 €



100



101

101. Rogier Vandeweghe (1923-2020)
& **Amphora** (XXe)
Ensemble de deux soliflores
Céramique émaillée
Signature incisée 'Perignem' sur l'envers de
chaque
Modèles créés vers 1952
H 63 x Ø 8 cm; H 62,5 x Ø 8 cm
3 000 / 4 000 €

102. Rogier Vandeweghe (1923-2020)
& **Amphora** (XXe)
Soliflore
Céramique émaillée
Cachet en creux 'Amphora' sur l'envers
Modèle créé vers 1968
H 64 x L 16 x P 11 cm
3 000 / 4 000 €



102



103. Rogier Vandeweghe (1923-2020),
Amphora (XXe) & Perignem (XXe)
Ensemble de trois soliflores
Céramique émaillée
Cachet en creux 'Amphora' sur deux soliflores
et signature incisée 'Perignem' sur le troisième
Modèles créés vers 1958/1960
H 47 x Ø 19 cm; H 31 x Ø 12 cm; H 42 x Ø 19 cm
3 000 / 4 000 €





104



105

104. Rogier Vandeweghe (1923-2020)
& **Amphora** (XXe)
Vase
Céramique émaillée
Modèle créé vers 1960
H 48,5 x Ø 14 cm
1200 / 1800 €

105. Rogier Vandeweghe (1923-2020)
& **Amphora** (XXe)
Soliflore
Céramique émaillée
Cachet en creux 'Amphora' sur l'envers
Modèle créé vers 1965
H 24 x Ø 14 cm
Bibliographie: 'Amphora, Rogier Vandeweghe
Ceramics 1957-1975', M. Heiremans, Arnoldsche
Art Publishers, 2019, modèle similaire p. 94
1000 / 1500 €

106. Rogier Vandeweghe (1923-2020)
& **Amphora** (XXe)
Ensemble de trois soliflores
Céramique émaillée
Cachet en creux 'Amphora' sur deux soliflores
Modèles créés vers 1960
H 19 x Ø 13 cm; H 25 x Ø 10 cm; H 22 x Ø 23 cm
Bibliographie: 'Amphora, Rogier Vandeweghe
Ceramics 1957-1975', M. Heiremans, Arnoldsche
Art Publishers, 2019, modèles similaires pp. 117,
119, 180
2000 / 3000 €



106



107. **Guglielmo Ulrich** (1904-1977), attribué à
Suspension
Métal et textile
Modèle crée vers 1940
H 140 x Ø 77 cm
Bibliographie: 'Guglielmo Ulrich', L. Scacchetti,
Ed. Federico Motta, 2009, modèle similaire
pp. 474-475
4000 / 6000 €



107



108. **Guglielmo Ulrich** (1904-1977)

Table à jeux
Bois teinté, marbre et cuir
Modèle créée en 1942
H 73 x Ø 100 cm
12 000 / 18 000 €



108

109. **Ignazio Gardella** (1905-1999)

Table
Marbre, métal laqué et laiton
Édition Azucena
Modèle créé vers 1959
H 76 x Ø 115 cm
8 000 / 12 000 €



109

110. **Jacques Adnet** (1900-1984)

Porte-manteau
Métal et cuir piqué sellier
Modèle créé vers 1950
H 184 x Ø 42 cm
3 000 / 4 000 €



110



111. Mathieu Matégot (1910-2001)
Table modèle 'Kyoto'
Acier laqué et verre
Modèle créé en 1954
H 72 x Ø 100 cm
Bibliographie: 'Mathieu Matégot', P. Favardin,
Éditions Norma, 2014, modèle similaire pp.135,
155 et 253
40 000 / 60 000 €



112. Mathieu Matégot (1910-2001)

Table basse modèle *'Bellevue'*

Métal et verre

Modèle créé vers 1956

H 38 x Ø 60 cm

Bibliographie: 'Mathieu Matégot', P. Favardin,
Éditions Norma, 2014, variante à plateau en
opaline p. 333; annexe, modèle similaire pp. 7-8

3000 / 4000 €



112

113. Mathieu Matégot (1910-2001)

Paire de fauteuils modèle *'Copacabana'*

Tôle perforée, métal laqué et textile

Modèle créé en 1955

H 67 x L 57 x P 67 cm

Note: Coussins tapissés avec un lainage de
la gamme développée par Raf Simons pour Kvadrat

Bibliographie:

- 'Mathieu Matégot', P. Favardin, Éditions Norma,
2014, modèles similaires pp. 115,
135, 140, 142, 144, 214, 251

- 'Mathieu Matégot', P. Jousse et C. Mondineu,
Jousse Entreprise, 2003, modèles similaires
pp. 39-40, 96-97, 110-111, 118-119, 122-124,
138-139, 190-191

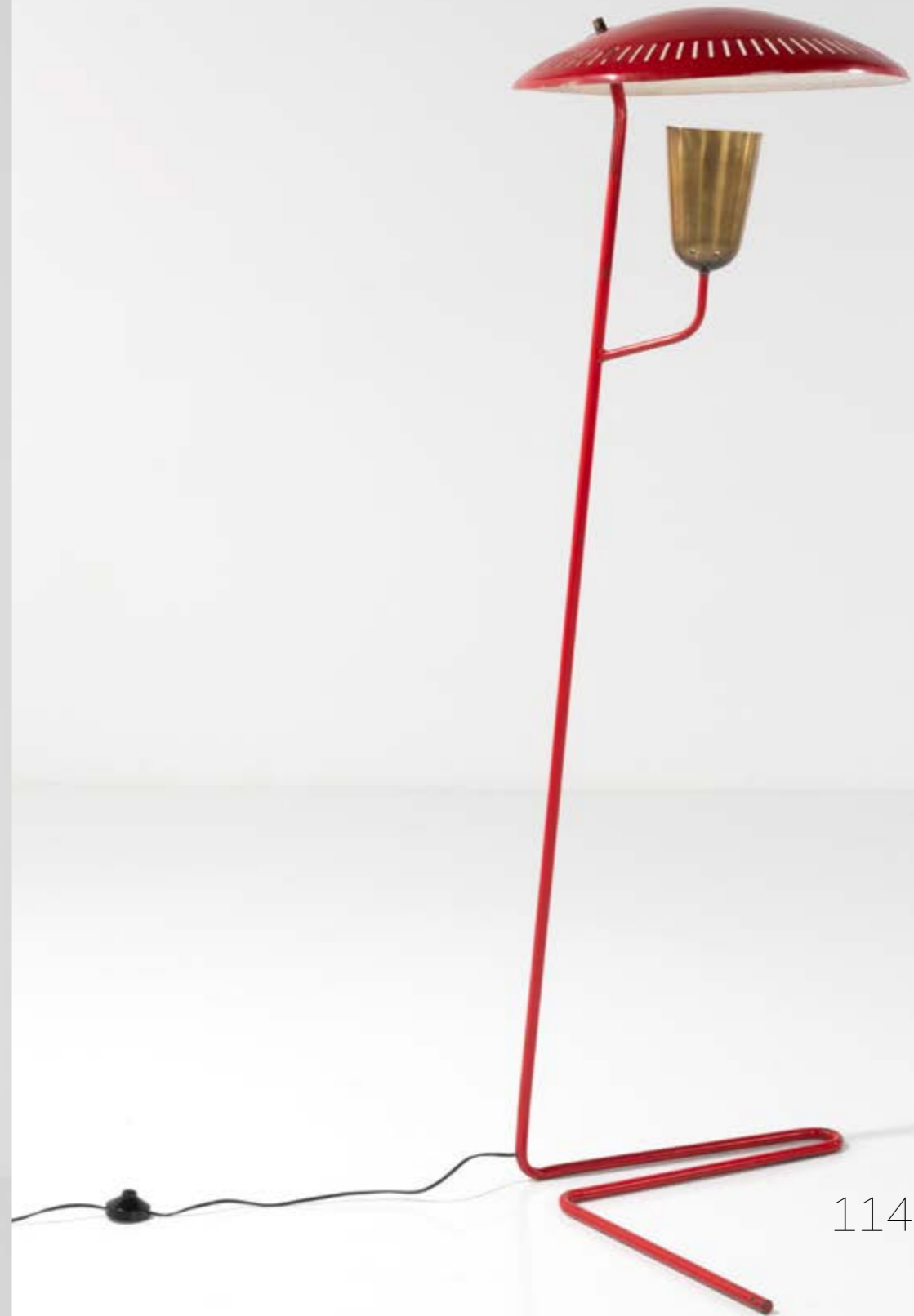
10000 / 15000 €



113



114. Mathieu Matégot (1910-2001)
Lampadaire dit '*Perfo-Lux*'
Métal laqué, tôle laquée perforée et laiton
Modèle créé en 1953
H 160 × L 52 × P 52 cm
Bibliographie: 'Mathieu Matégot', P. Favardin,
Éditions Norma, 2014, modèle similaire p.194
14 000 / 18 000 €



114

115. Mathieu Matégot (1910-2001)

Table modèle '*Nagasaki*'

Tube d'acier laqué et tôle perforée laquée

Modèle créé en 1954

H 72 x L 96 x P 96 cm

Bibliographie: 'Mathieu Matégot', P. Favardin,

Éditions Norma, 2014, modèle similaire pp.172-173

10 000 / 15 000 €



115





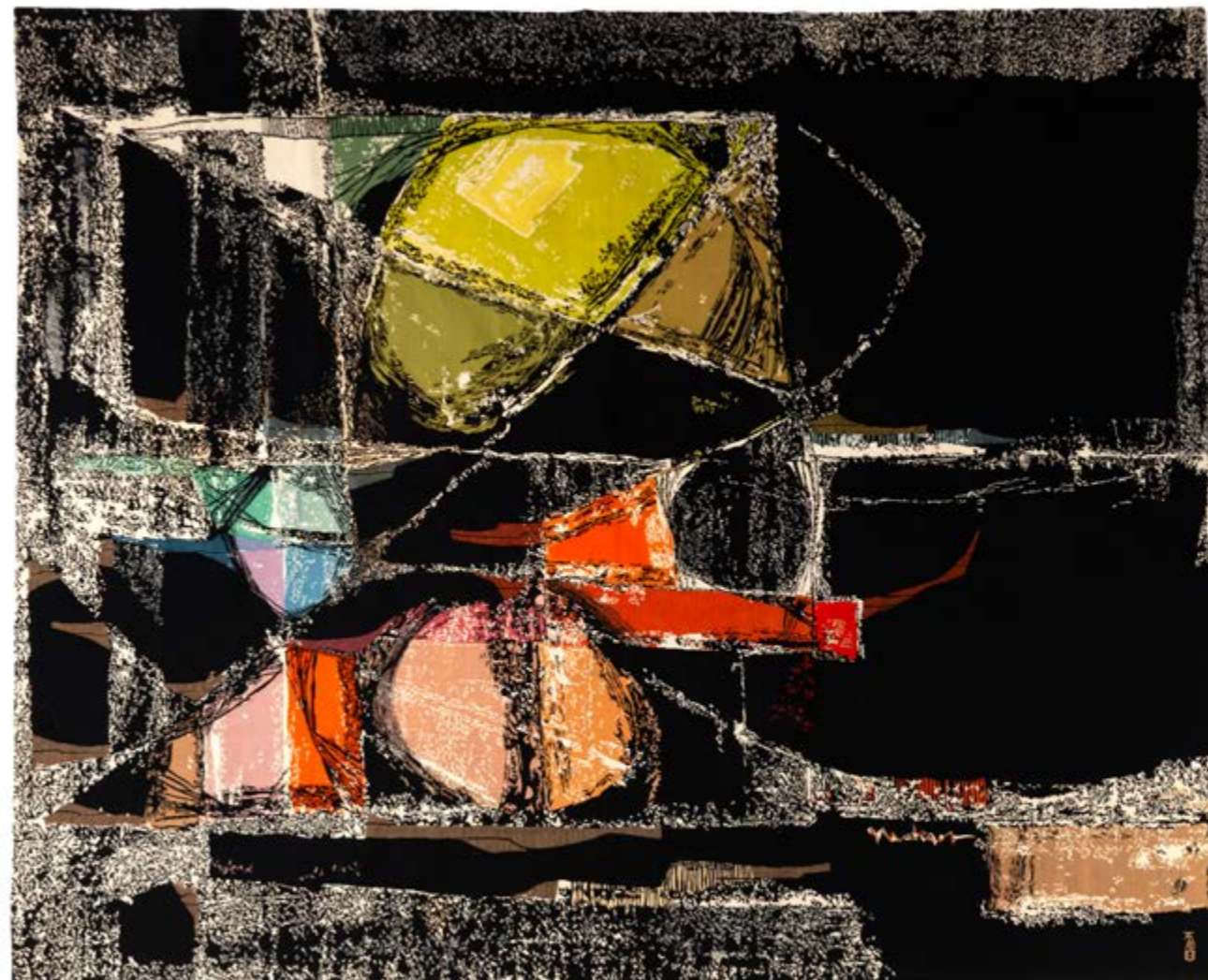
116

116. Mathieu Matégot (1910-2001)
Ensemble de deux cache-pots
Tôle perforée (rigitulle) laquée
Modèle créé vers 1955
Grand : H 17 × Ø 19,5 cm
Petit : H 14 × Ø 19 cm
Bibliographie : 'Mathieu Matégot', P. Favardin,
Éditions Norma, 2014, modèle similaire pp. 4-5
(annexe)
700 / 900 €

117. Mathieu Matégot (1910-2001)
Desserte roulante
Tôle perforée, laiton et verre
Modèle créé en 1956
H 70 × L 66 × P 66 cm
Bibliographie : 'Mathieu Matégot', P. Favardin,
Éditions Norma, 2014, modèle similaire p. 100
3000 / 4000 €



117



118. Mathieu Matégot (1910-2001)

Icare

Tapiserie

Laine

Tissée par l'Atelier Tabard Frères et Sœurs,
Aubusson

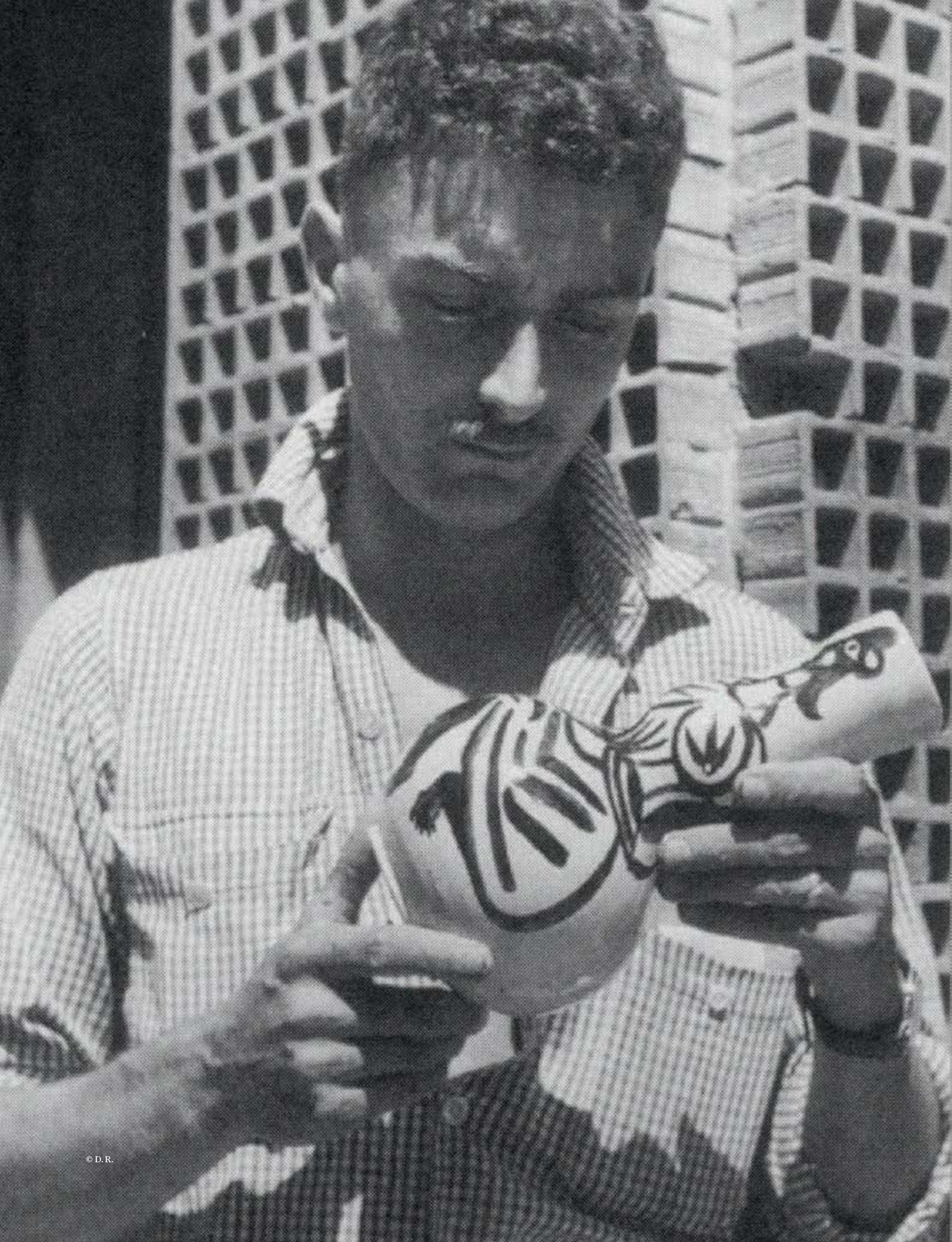
Signature tissée et monogramme de l'atelier
en bas à droite, et numérotée '1/6' au verso

Modèle créé vers 1960

276 x 322 cm

Bibliographie: 'Les tapisseries de Mathieu
Matégot', G. Bazin, M. Brion, M. Faré,
La Demeure / Édition des Deux-Mondes, 1962,
n.p., modèle similaire

10 000 / 15 000 €





119

- 119. Roger Capron** (1922-2006)
Coupe dite '*Marine*'
Céramique émaillée
Signée 'CAPRON VALLAURIS' sur l'envers
Modèle créé vers 1955
H 9 x L 48 x P 26 cm
Bibliographie: 'Roger Capron, céramiste',
P. Staudenmeyer, Norma, 2003, forme référencée
p.150
1000/1500 €
- 120. Roger Capron** (1922-2006)
Vase à anses
Céramique émaillée
Signé 'CAPRON VALLAURIS' sur l'envers
Modèle créé en 1956
H 26 x L 23 x P 16 cm
Bibliographie: 'Roger Capron, céramiste',
P. Staudenmeyer, Norma, 2003, pièce de
forme similaire p.61
1200/1800 €



120



121



122

121. Roger Capron (1922-2006)
Ensemble de trois bouteilles
Céramique émaillée
Chaque pièce signée 'CAPRON VALLAURIS'
sur l'envers
Modèles créés vers 1955
H 36 × Ø 14 cm ; H 33 × Ø 13 cm ; H 31 × Ø 10 cm
Bibliographie : 'Roger Capron, céramiste',
P. Staudenmeyer, Ed. Norma, 2003, formes
référéncée p.147
1800 / 2500 €

122. Roger Capron (1922-2006)
Ensemble de trois bouteilles
Céramique émaillée
Chaque pièce signée 'CAPRON VALLAURIS'
sur l'envers
Modèles créés vers 1955
H 35 × L 14 × P 9 cm ; H 37 × L 14 × P 10 cm ;
H 33 × Ø 14 cm
Bibliographie : 'Roger Capron, céramiste',
P. Staudenmeyer, Ed. Norma, 2003, formes
référéncées p.147
1800 / 2500 €

123. Roger Capron (1922-2006)
Lampe
Céramique émaillée
Signée 'CAPRON VALLAURIS' sur l'envers
Modèle créé vers 1960
H 39 × L 16 × P 10 cm
Bibliographie : 'Roger Capron, céramiste',
P. Staudenmeyer, Ed. Norma, 2003, forme
référéncée p.147
Note : Montage postérieur en lampe d'un pichet.
1200 / 1800 €



123

Lot non venu.

124

124. Lot non venu.

125. **Gilbert Valentin** (1928-2000)
& **Les Archanges** (XXe)
Ensemble de six coupes, une coupelle et un
pichet
Grès émaillé
Signés 'G VALENTIN LES ARCHANGES
VALLAURIS' et pictogramme sous la base
Modèle créé vers 1960
Pichet : H 26 x L 13 x P 19,5 cm
Coupes : H 6 x L 15,5 x P 9 cm
Coupelle : H 4,5 x L 13 x P 11 cm
1000/1500 €



125



126. **Ron Arad** (né en 1951)
Fauteuil modèle '*Sit*'
Acier patiné noir et acier poli
Édition One Off / The Gallery Mourmans à
20 exemplaires
Modèle créé en 1992
H 92 x L 61 x P 114 cm
Bibliographie: 'Ron Arad, no discipline', Éditions
du Centre Pompidou, 2008, modèle similaire
pp. 90-91
40 000 / 60 000 €





127. Ron Arad (né en 1951)

Fauteuil modèle '*Rolling Volume*'

Acier inoxydable poli

Édition Ron Arad Associates à 20 exemplaires

Modèle créé en 1989

H 75,5 x L 75 x P 97 cm

Bibliographie: 'Ron Arad, no discipline', Éditions

du Centre Pompidou, 2008, modèle similaire

pp. 80-81

40 000 / 60 000 €



127



128. Nacho Carbonell (né en 1980)

Luciferase - Pièce unique

Lampe

Silicone, sable, pigments colorés,

Leds et structure en métal

Cachet en creux 'Nacho Carbonell' sur l'envers

Modèle créé en 2012

H 71 x L 44,5 x P 48 cm

Provenance : Galerie BSL, Paris

8 000 / 12 000 €





129. Nacho Carbonell (né en 1980)

Luciferasse - Pièce unique

Lampe

Résine époxy, sable, pigments colorés, silicone,

Leds et structure en métal

Cachet en creux 'Nacho Carbonell' sur l'envers

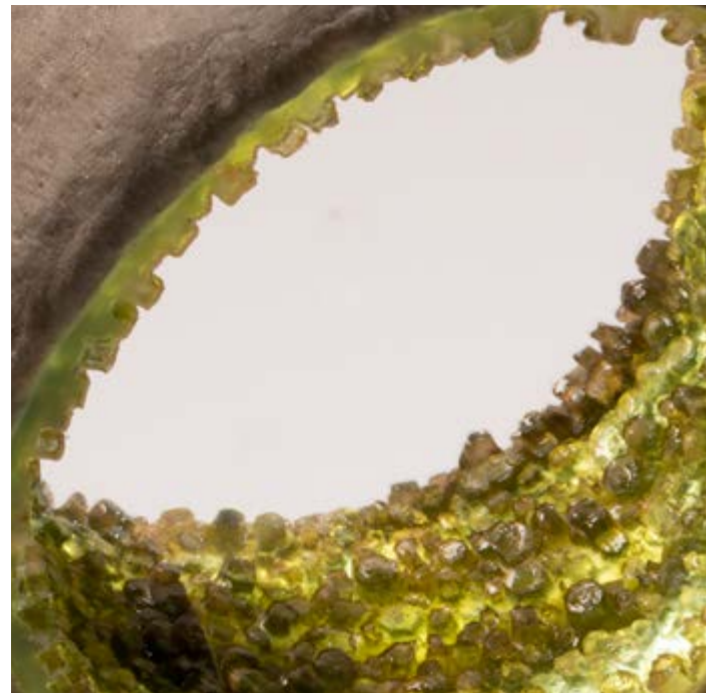
Modèle créé en 2012

H 59 x L 22,5 x P 23 cm

Provenance : Galerie BSL, Paris

6 000 / 9 000 €





130. Nacho Carbonell (né en 1980)

Luciferase - Pièce unique

Lampe

Résine époxy, sable, pigments colorés, silicone,

Leds et structure en méral

Cachet en creux 'Nacho Carbonell' sur l'envers

Modèle créé en 2012

H 62 x L 51 x P 25 cm

Provenance: Galerie BSL, Paris

6000/9000 €

131. Nacho Carbonell (né en 1980)

Luciferase - Pièce unique

Lampe

Résine époxy, sable, pigments colorés, silicone,

Leds et structure en méral

Cachet en creux 'Nacho Carbonell' sur l'envers

Modèle créé en 2012

H 58 x L 25 x P 26 cm

Provenance: Galerie BSL, Paris

6000/9000 €



CONDITIONS GÉNÉRALES DE VENTE - PIASA

« Constituent des ventes aux enchères publiques les ventes faisant intervenir un tiers, agissant comme mandataire du propriétaire ou de son représentant, pour proposer et adjuger un bien au mieux-disant des enchérisseurs à l'issue d'un procédé de mise en concurrence ouvert au public et transparent. Le mieux-disant des enchérisseurs acquiert le bien adjudgé à son profit ; il est tenu d'en payer le prix. Sauf dispositions particulières et le cas des ventes effectuées dans le cercle purement privé, ces ventes sont ouvertes à toute personne pouvant enchérir et aucune entrave ne peut être portée à la liberté des enchères. » (Article L 320-2 du Code de commerce)

La Maison de Ventes PIASA est un opérateur de ventes volontaires régi par les dispositions des articles L 321-1 et suivants du Code de commerce.

La Maison de Ventes agit comme mandataire du vendeur qui contracte avec l'acheteur.

Les ventes aux enchères sont soumises aux présentes conditions générales.

AVANT LA VENTE

1. Description et présentation des lots

Les acquéreurs potentiels sont invités à examiner les biens pouvant les intéresser et à constater leur état avant la vente aux enchères, notamment pendant les expositions.

PIASA se tient à leur disposition pour leur fournir des rapports de condition sur l'état des lots, en fonction des connaissances artistiques et scientifiques à la date de la vente. Les rapports de condition sont disponibles gratuitement, sur demande, pour aider l'acquéreur potentiel à évaluer l'état d'un lot.

L'absence de réserve au catalogue n'implique pas que le lot soit en parfait état de conservation et exempt de restauration ou imperfection (usures, craquelures, rentoilage). Les lots sont vendus dans l'état dans lequel ils se trouvent au moment de la vente. En conséquence, aucune réclamation ne sera recevable dès l'adjudication prononcée, les lots ayant pu être examinés lors de l'exposition.

Les dimensions et poids sont donnés à titre indicatif. Les couleurs et les nuances peuvent différer sur papier ou à l'écran par rapport à leur présentation lors d'un examen physique.

2. Estimation

Dans le catalogue, l'estimation figure à la suite de chaque lot. Il ne s'agit que d'une indication, le prix d'adjudication résulte du libre jeu des enchères.

L'estimation basse mentionnée dans le catalogue ne peut être inférieure au prix de réserve, et pourra être modifiée jusqu'au moment de la vente.

Les estimations ne comprennent aucunes taxes ou frais applicables.

Les estimations peuvent être données en plusieurs monnaies. L'arrondie de ces conversions peut entraîner une légère modification des arrondissements légaux.

3. Provenance et authenticité

Dans le cadre de la protection des biens culturels PIASA met tout en œuvre dans la mesure de ses moyens pour s'assurer de la provenance des lots mis en vente. En cas de contestations notamment sur l'authenticité ou l'origine des objets vendus, la responsabilité éventuelle de PIASA, tenue par une obligation de moyens, ne peut être engagée qu'à la condition expresse qu'une faute personnelle et prouvée soit démontrée à son encontre.

L'action en responsabilité civile à l'encontre de la Maison de Ventes se prescrit par 5 ans à compter de l'adjudication ou de la prisée.

PIASA se réserve le droit de retirer le lot avant la vente ou pendant la vente aux enchères s'il y a des doutes sur son authenticité ou sa provenance.

4. Indications particulières

Les lots précédés d'un * appartiennent à un actionnaire, un collaborateur ou un expert de la société PIASA. Les notices d'information contenues dans le catalogue sont établies avec toutes les diligences requises, par PIASA et l'expert qui l'assiste le cas échéant, sous réserve des notifications, déclarations, rectifications, annoncées verbalement au moment de la présentation de l'objet et portées au procès-verbal de la vente.

PARTICIPATION A LA VENTE

Les enchérisseurs sont invités à se faire connaître auprès de PIASA avant la vente afin de procéder à l'enregistrement de leurs données personnelles.

Pour une personne physique, son enregistrement nécessite une pièce d'identité avec photo et un justificatif de domicile si son adresse actuelle ne figure pas sur la pièce d'identité.

Pour une société, son enregistrement nécessite un certificat d'immatriculation de moins de trois mois indiquant le nom du représentant légal et son siège social.

PIASA se réserve le droit de ne pas enregistrer un client à la vente si les collaborateurs considèrent que ce client n'apporte pas toutes les garanties pour la sécurité de la transaction. Toute fausse indication concernant l'identité du client engagera sa responsabilité.

Plusieurs possibilités s'offrent au client pour enchérir.

1. Enchères en salle

Le mode usuel pour enchérir consiste à être présent en salle pendant la vente. Vous devez vous enregistrer en ligne ou en personne au sein de nos locaux 24 heure avant la vente.

2. Ordres d'achat

Le client ne pouvant assister à la vente pourra laisser un ordre d'achat. PIASA agira pour le compte de l'enchérisseur, selon les instructions contenues dans le formulaire d'ordre d'achat, et au mieux de ses intérêts. Étant entendu que les limites en euros inscrites sur l'ordre d'achat correspondent au prix marteau et ne comprennent pas les taxes et commissions à la charge de l'acheteur. Lorsque deux ordres d'achat sont identiques, la priorité revient au premier ordre reçu.

3. Enchères téléphoniques

PIASA peut porter des enchères téléphoniques pour le compte d'un acquéreur potentiel. L'acquéreur potentiel devra se faire connaître au préalable de la maison de vente. La responsabilité de PIASA ne peut être engagée pour un problème de liaison téléphonique ou en cas d'erreur ou d'omissions relatives à la réception des enchères téléphoniques.

Il ne sera accepté aucune enchère téléphonique pour les lots dont l'estimation est inférieure à 300 €.

Les ordres d'achat écrits ou les enchères par téléphone sont une facilité pour les clients mise en place à titre

gracieux. Ni PIASA, ni ses employés ne pourront être tenus pour responsables en cas d'erreurs éventuelles ou omissions dans leur exécution comme en cas de non-exécution de ceux-ci.

4. Enchères en ligne

PIASA ne peut être responsable en cas de dysfonctionnement des plateformes utilisées pour enchérir en ligne. L'utilisateur doit prendre connaissance et accepter, sans réserve, les conditions d'utilisation de cette plateforme.

5. Mandat pour le compte d'un tiers

Tout enchérisseur est réputé agir pour son propre compte, cependant il peut informer au préalable PIASA de sa qualité de mandataire pour le compte d'un tiers.

PIASA se réserve le droit d'accepter ou de refuser le mandat.

Les demandes d'ordres d'achat et d'enchères téléphoniques peuvent être faites par le biais du formulaire en ligne sur le site www.piasa.fr ou en utilisant le formulaire prévu à cet effet à la fin du catalogue de vente.

DÉROULEMENT DE LA VENTE

1. Le jeu des enchères

Le commissaire-priseur est en droit de faire progresser librement les enchères. Dans le cas où un prix de réserve a été fixé par le vendeur, le commissaire-priseur peut faire porter les enchères pour le compte du vendeur jusqu'à ce que ce prix soit atteint.

Les enchères en salle priment sur les enchères online.

L'adjudicataire sera le plus offrant et le dernier enchérisseur.

Après le coup de marteau, le commissaire-priseur ne pourra prendre aucune enchère quelle qu'elle soit.

2. La présentation des objets

Les éventuelles modifications aux descriptions du catalogue seront énoncées verbalement pendant la vente et noté au procès-verbal.

PIASA peut utiliser des moyens vidéo pendant la vente aux enchères pour la présentation des objets mis en vente. PIASA ne pourra engager sa responsabilité en cas d'erreur de manipulation sur les plateformes (présentation d'un bien différent de celui sur lequel les enchères sont portées).

3. Droit de préemption

Conformément aux dispositions des articles L123-1 et L123-2 du Code du Patrimoine, l'État français dispose d'un droit de préemption sur certaines œuvres d'art mises en vente lors des enchères publiques. L'État se trouve alors subrogé au dernier enchérisseur. L'exercice de ce droit intervient immédiatement après le coup de marteau, et est confirmé dans un délai de quinze jours à compter de la vente. PIASA ne pourra être tenu pour responsable des conditions de la préemption par l'État français.

CONDITIONS GÉNÉRALES DE VENTE - PIASA

EXÉCUTION DE LA VENTE

L'adjudication réalise le transfert de propriété. Un contrat de vente est conclu entre le vendeur et l'adjudicataire.

Dès l'adjudication, les objets sont placés sous l'entière responsabilité de l'acquéreur qui devra les enlever dans les plus brefs délais.

1. Paiement

L'article L320-2 du code de commerce énonce que le mieux disant des enchérisseurs acquiert le bien adjudgé en son profit et est tenu d'en payer le prix au comptant.

Le règlement du bien, ainsi que celui des taxes s'y appliquant, sera effectué en euros.

L'adjudicataire pourra s'acquitter par les moyens suivants :

1. Par carte bancaire uniquement en salle et au 5 Boulevard Ney 75018 Paris: VISA et MASTERCARD. (L'American express n'est pas acceptée)

2. Par chèque bancaire certifié en euros avec présentation obligatoire d'une pièce d'identité en cours de validité, ou d'un Kbis datant de moins de 3 mois pour les personnes morales

3. Par virement bancaire en euros :

BANQUE NEUFLIZE OBC, 3 Avenue Hoche 75008 PARIS

Numéro de Compte International (IBAN)

FR76 3078 8001 0009 0121 9000 289

BIC (Bank Identification Code)

NSMBFRPPXXX

4. Les chèques tirés sur une banque étrangère ne seront autorisés qu'après l'accord préalable de PIASA, pour cela, il est conseillé aux acheteurs d'obtenir, avant la vente, une lettre accréditive de leur banque pour une valeur avoisinant leur intention d'achat, qu'ils transmettront à PIASA.

5. En espèces :

- Jusqu'à 1000€ frais et taxes comprises lorsque le débiteur a son domicile fiscal en France ou agit pour les besoins d'une activité professionnelle.

- Jusqu'à 15000€ frais et taxes comprises lorsque le débiteur justifie qu'il n'a pas son domicile fiscal en France et n'agit pas pour les besoins d'une activité professionnelle, sur présentation d'un passeport et justificatif de domicile.

2. Frais acheteur

En sus du prix de l'adjudication, l'adjudicataire devra acquitter par lot et par tranche dégressive les commissions et taxes suivantes :

30% TTC sur les premiers 700 000 € (25% HT + TVA 20%)
24% TTC de 700 001 € à 4 000 000 € (20% HT + TVA 20%)
14,4% TTC au-delà de 4 000 001 € (12% HT + TVA 20 %)

Pour les livres, en sus du prix de l'adjudication, l'adjudicataire devra acquitter par lot et par tranche dégressive les commissions et taxes suivantes :

30% TTC sur les premiers 700 000 €

(28,44% HT + TVA 5,5%)

24% TTC de 700 001 € à 4 000 000 €

(22,75% HT + TVA 5,5%)

14,4% TTC au-delà de 4000 001 €

(13,65% HT + TVA 5,5%)

La société étant sous le régime fiscal de la marge prévu à l'Article 297A du CGI, il ne sera délivré aucun document faisant ressortir la TVA.

L'adjudicataire UE justifiant d'un numéro de TVA intracommunautaire et d'un document prouvant la livraison dans son Etat membre pourra obtenir le remboursement de la TVA sur les commissions.

Lots en provenance hors UE

Les lots dont le n° est précédé par le symbole *f* sont soumis à des frais additionnels pouvant être rétrocedé à l'adjudicataire sur présentation des documents douaniers

d'exportation hors Union Européenne. Ces frais sont de 6.60% TTC (soit 5.50% HT) sur le prix de l'adjudication.

Les lots dont le n° est précédé par le symbole *ff* sont soumis à des frais additionnels de 24,00% TTC (soit 20% HT) sur le prix de l'adjudication.

Pour de plus amples renseignements, veuillez contacter notre service comptabilité au : +33 (0)1 53 34 10 17.

3. Défaut de paiement

Conformément à l'article L 321-14 du Code de commerce, à défaut de paiement par l'adjudicataire, après mise en demeure adressée à l'acquéreur par lettre recommandée avec accusé de réception, restée infructueuse, le bien est remis en vente à la demande du vendeur sur réitération des enchères ; si le vendeur ne formule pas cette demande dans un délai de trois mois à compter de l'adjudication, PIASA aura mandat d'agir en son nom et pour son compte et pourra :

- soit notifier à l'adjudicataire défaillant la résolution de plein droit de la vente, sans préjudice des éventuels dommages-intérêts. L'adjudicataire défaillant demeure redevable des frais de vente ;

- soit poursuivre l'exécution forcée de la vente et le paiement du prix d'adjudication et des frais de vente, pour son propre compte et/ou pour le compte du vendeur.

PIASA SA se réserve le droit d'exclure des ventes futures tout adjudicataire qui aura été défaillant ou qui n'aura pas respecté les présentes conditions générales de vente.

À ce sujet, la société de ventes volontaires PIASA est adhérente au Registre central de prévention des impayés des Commissaires-priseurs auprès duquel les incidents de paiement sont susceptibles d'inscription. Les droits d'accès, de rectification et d'opposition pour motif légitime sont à exercer par le débiteur concerné auprès du Symev, 15 rue Freycinet, 75016 Paris.

RETRAIT DES LOTS

Le transport des lots devra être effectué aux frais et sous l'entière responsabilité de l'adjudicataire.

Aucun lot ne sera remis aux acquéreurs avant l'acquittement de l'intégralité des sommes dues. En cas de paiement par chèque ou par virement, la délivrance des objets, pourra être différée jusqu'à l'encaissement. Les frais de dépôt sont, en ce cas, à la charge de l'adjudicataire.

<div><div><div><div><div><div></div></div></div><div><div><div></div><div></div></div></div><div><div><div></div></div></div></div></div></div>
Tous les achats réglés pourront être enlevés 24 heures après la vente : <p>AU SEIN DE NOTRE ZONE DE STOCKAGE</p> 5 boulevard Ney 75018 Paris (Ouvert de 9h à 12h et de 14h à 17h). L'entrée se fait par le 215 rue d'Aubervilliers 75018 Paris (Niveau -1, zone C-15). Hauteur maximum du camion : 3m90. L'enlèvement des objets se fait sur rendez-vous par mail : piasa-ney@piasa.fr <p>AU SEIN DE NOS LOCAUX</p> 118 rue du Faubourg Saint-Honoré, 75008 Paris pour récupérer des bijoux. L'enlèvement des bijoux se fait sur rendez-vous auprès du département Bijoux (Contact : Dora Blary +33 (0)1 53 34 13 30 d.blary@piasa.fr).
Les lots pourront être gardés à titre gracieux pendant 30 jours. Passé ce délai, des frais de dépôts et d'assurance seront supportés par les acquéreurs au tarif de 30 € HT forfaitaire et 3 € HT par jour calendaire et par lot, 6 € HT par jour calendaire et par lot concernant le mobilier.
Passé 60 jours, PIASA décline toute responsabilité quant aux dommages que l'objet pourrait encourir, la garantie de PIASA cessera alors de plein droit.

EXPORTATION

L'exportation hors de France ou l'importation dans un autres pays d'un lot, peut être affectée par les lois du pays dans lequel il est exporté, ou importé. L'exportation de tout bien hors de France ou l'importation dans un autre pays peut être soumise à l'obtention d'une ou plusieurs autorisation(s) d'exporter ou d'importer. Certaines lois peuvent interdire l'importation ou interdire la revente d'un lot dans le pays dans lequel il a été importé.

L'exportation de certains objets dans un pays de l'Union Européenne est subordonnée à l'obtention d'un certificat d'exportation délivré par les services compétents du Ministère de la Culture, dans un délai maximum de 4 mois à compter de sa demande.

La réglementation internationale du 3 mars 1973, dite Convention de Washington, a pour effet la protection de spécimens et d'espèces dits menacés d'extinction. L'exportation ou l'importation de tout lot fait ou comportant une partie (quel qu'en soit le pourcentage) en ivoire, écailles de tortues, peau de crocodile, corne de rhinocéros, os de baleine, certaines espèces de corail et en palissandre etc. peut être restreinte ou interdite.

A titre informatif, le nouveau règlement (UE) 2021/2280 de la Commission du 16 décembre 2021 interdit l'exportation en dehors de l'Union Européenne de tout lot contenant un élément en ivoire travaillé, à l'exception des instruments de musique pré-1975.

Il appartient, sous sa seule responsabilité, à l'acheteur de prendre conseil et vérifier la possibilité de se conformer aux dispositions légales ou règlementaires qui peuvent s'appliquer à l'exportation ou l'importation d'un lot, avant même d'enchérir. Dans certains cas, le lot concerné ne peut être transporté qu'assorti d'une confirmation par expert, aux frais de l'acheteur, de l'espèce et ou de l'âge du spécimen concerné.

PIASA peut, sur demande, assister l'acheteur dans l'obtention des autorisations et rapport d'expert requis. Ces démarches seront conduites aux frais de l'acheteur. Cependant, PIASA ne peut garantir l'obtention que les autorisations seront délivrées.

En cas de refus de permis ou de délai d'obtention de celui-ci, l'acheteur reste redevable de la totalité du prix d'achat du lot. Un tel refus ou délai ne saurait en aucun cas justifier le retard du paiement ou l'annulation de la vente.

LOI APPLICABLE ET ATTRIBUTION DE COMPÉTENCE

Les dispositions des conditions de vente sont indépendantes les unes des autres. La nullité d'une des conditions ne peut entraîner l'inapplicabilité des autres conditions de vente.

Les présentes conditions de ventes sont rédigées en français et régies par le droit français. Les éventuels litiges relatifs à l'interprétation ou l'application des présentes Conditions Générales de Vente seront portés devant les juridictions françaises, compétentes dans le ressort du siège social de PIASA.

PROTECTION DES DONNÉES PERSONNELLES

Le client PIASA dispose d'un droit d'accès et de rectification aux données nominatives fournies à PIASA dans les conditions de la loi Informatique et Liberté du 6 janvier 1978 modifiée par la loi du 6 août 2004. Depuis le 25 mai 2018, PIASA est en conformité avec la nouvelle réglementation européenne de la protection des données personnelles. Ces données pourront être communiquées aux autorités compétentes dès lors que la réglementation l'impose.

GENERAL TERMS AND CONDITIONS OF AUCTION - PIASA

“Public auctions are sales which involve the participation of a third party, acting as agent of the owner or his representative, to offer and sell an item of property to the highest bidder at the end of a process of competitive bidding that is open to the public and transparent. The highest bidder acquires the sold item for his own benefit ; he is bound to pay the price. Except where specially provided otherwise or for sales made within a purely private circle, these sales are open to any person able to bid and no restriction may be made on the freedom of bidding.” (Article L.320-2 of the Commercial Code)

The Maison de Ventes (Auction House) PIASA is a public auction operator governed by the provisions of Articles L.321-1 et seq. of the Commercial Code.

The Auction House acts as agent of the seller who enters into contract with the buyer.

The auctions are subject to these general terms and conditions.

PRIOR TO THE SALE

1. Description and presentation of the lots

Potential buyers are invited to examine the items that may interest them and to observe their condition prior to the auction, including in particular during exhibitions.

PIASA remains at their disposal to provide reports on the condition of the lots, according to artistic and scientific knowledge at the date of the auction. Condition reports are available free of charge, upon request, to assist the prospective buyer in evaluating the condition of a lot.

The absence of a reserve in the catalog doesn't imply that the lot is perfectly conserved and free of restorations or imperfections (wear and tear, cracks, lining). The lots are sold in the condition in which they are at the time of the sale. Consequently, no claim will be admissible as of the time of the adjudication, as the lots were available for examination at the exhibition.

The dimensions and weights are given for information only. Colors and shades may vary on paper or on screen from their presentation during a physical examination.

2. Appraisal

In the catalog, appraisal appears after each lot. This is only an indication, the hammer price shall result from free bidding. Appraisals may be given in several currencies. The rounding of these conversions may lead to a slight difference compared to laws on rounding.

The low estimate mentioned in the catalog cannot be lower than the reserve price, and can be modified until the moment of the sale.

Appraisals don't include any applicable taxes or fees.

3. Provenance and authenticity

In the framework of the protection of items of cultural property, PIASA makes all effort within its means to verify the origin of the auctioned lots. In the event of dispute, notably as to the authenticity or origin of the sold items, PIASA, bound by a best efforts obligation, shall only be liable under the express condition of demonstration that it has committed a proven personal wrong.

Any liability claim against the Auction House will be barred after the limitation period of 5 years following the sale or appraisal. PIASA reserves the right to withdraw the lot from auction at any time if there is doubt as to its authenticity or origin.

4. Special indications

The lots preceded by an ***** belong to a shareholder, employee or expert of PIASA. The information notices contained in the catalogue are drawn up with all due diligence, by PIASA and the expert assisting it where relevant, subject to any notifications, declarations or rectifications announced orally at the time of presentation of the item and set down in the minutes of the sale.

PARTICIPATION TO THE AUCTION

Bidders are invited to present themselves to PIASA SA before the sale in order to enable their personal details to be registered (an identity document will be requested).

For an individual, registration requires photo identification and proof of address if the current address is not on the identification.

For a company, registration requires a certificate of registration less than three months old indicating the name of the legal representative and the registered office.

PIASA reserves the right not to register a client for sale if the employees consider that this client does not bring all the guarantees for the security of the transaction. Any false information concerning the bidder's identity will give rise to his or her liability.

There are several possibilities for buyers to bid.

1. Bidding in the auction room

The usual method of bidding is by being present in the room during the auction. You must register online or in person at our office 24 hours before the sale.

2. Purchase orders

A customer who cannot attend the sale may leave a purchase order. PIASA will act on behalf of the bidder, in accordance with the instructions contained on the purchase order form, and in his or her best interests. The the limits in euros indicated on the purchase order correspond to the hammer price and do not include taxes and commissions payable by the buyer. If two purchase orders are identical, priority will go to the first order received.

3. Telephone bidding

PIASA may carry telephone bids on behalf of a potential buyer. The potential buyer must present himself to the auction house in advance. PIASA cannot be held liable for any difficulty in the telephone connection or in the event of error or omission concerning the receipt of telephone bids.

No telephone bids will be accepted for lots where the appraisal is less than €300.

Written purchase orders or telephone bids are facilities that are provided to customers without charge. Neither PIASA nor its employees may be held liable in the event of any error or omission in executing them or failing to execute them.

4. Bid Online

PIASA cannot be held responsible in the event of dysfunction of the platforms used to bid online. The user must read and accept, without reservation, the conditions of use of this platform.

5. Mandate on behalf of a third party

Each bidder is deemed to be acting on his own behalf, however he may inform PIASA in advance that he is acting as agent on behalf of a third party. PIASA reserves the right to accept or refuse the agent's representative status.

Requests for purchase orders and telephone bids may be made using the online form available on the site www.piasa.fr or by using the form provided for this purpose at the end of the auction catalogue.

AUCTION PROCEEDINGS

1. The bids

The auctioneer is freely entitled to proceed with bidding. Bids made in the auction room will take precedence to online bids.

In the event that a reserve price has been set by the seller, PIASA may carry bids on behalf of the seller until this price has been reached. The lower limit of the appraisal stated in the catalogue cannot be lower than the reserve price, and may be modified up to the time of the auction.

The winning bidder shall be the highest and final bidder.

After the hammer fall, the auctioneer cannot take account of any other bid whatsoever.

2. The presentation of the objects

Any changes to the catalog descriptions will be stated verbally during the sale and noted in the minutes. At the time of the auction, PIASA shall be entitled to shift lots, group or subdivide lots, or withdraw lots from the auction.

PIASA may use video devices during the auction to present the items put up for auction. PIASA shall bear no liability in the event of a handling error (presentation of an item that is different to the one for which bidding is made) or in the event of dysfunction in the platform permitting online bidding.

3. Right of pre-emption

In accordance with the provisions of articles L123-1 and L123-2 of the Code du Patrimoine, amended by the Law of 10 July 2000, the French State has a right of pre-emption over certain works of art sold at public auction. The State will then enter by way of subrogation into the rights of the highest bidder. This right must be exercised immediately after the hammer fall, and confirmed within a period of fifteen days following the sale. PIASA cannot be held liable for the conditions under which pre-emption is exercised by the French State.

GENERAL TERMS AND CONDITIONS OF AUCTION - PIASA

ENFORCEMENT OF THE SALE

The announcement of the sale (adjudication) causes transfer of ownership title. A contract of sale is concluded between the seller and the successful bidder.

As of the time of the adjudication, the items shall be the entire responsibility of the buyer who must remove them as soon as possible. He will also have to insure his purchase(s) as soon as the adjudication is pronounced, the whole of the risks, in particular of loss, degradations, theft or others, being from this moment transferred to him.

1. Payment

In accordance with Article L320-2 of the Code du commerce states, the highest bidder acquires the property auctioned in his favor and is required to pay the price in cash.

Payment for items, together with applicable taxes, shall be made in euros.

The winning bidder may pay using the following means:

1. By credit or debit card only in the auction room, or 5 Boulevard Ney 75018 Paris: VISA and MASTERCARD. (American express not accepted)

2. By certified bank cheque in euros with compulsory presentation of a valid identity document, or extract of registration in the trade registry ("Kbis" extract) dating from within the last 3 months for legal entities.

3. By wire transfer in euros:
BANQUE NEUFLIZE OBC, 3 Avenue Hoche 75008 PARIS
International Bank Account Number (IBAN)

FR76 3078 8001 0009 0121 9000 289

BIC (Bank Identification Code)

NSMFRPPXXX

4. Cheques drawn on a foreign bank will not be authorised except with PIASA's prior agreement. For that purpose, buyers are advised to obtain a letter of credit from their bank for a value approaching their intended purchase price, which they will transmit to PIASA.

5. In cash:

- Up to €1,000 including costs and taxes, where the debtor's tax residence is in France or if acting for the purposes of a professional activity.

- Up to €15,000 including costs and taxes where the debtor proves not being having tax residency

in France and not acting for the purposes of a professional activity, on presentation of a passport and proof of residence.

2. Buyer's selling costs

In addition to the hammer price, the winning bidder must pay the following commission and taxes, per lot and in accordance with the relevant price brackets:

30% including VAT on the first €700,000
(25% excluding VAT + 20% VAT)

24% including VAT from €700,001 to €4,000,000
(20% excluding VAT + 20% VAT)

14.4% including VAT above €4,000,001
12% excluding VAT + 20% VAT)

For books, in addition to the hammer price, the winning bidder must pay the following commission and taxes, per lot and in accordance with the relevant price brackets:

30% including VAT on the first €700,000
(28,44 % excluding VAT + 5,5% VAT)

24% including VAT from €700,001 to €4,000,000
(22,75 % excluding VAT + 5,5% VAT)

14.4% including VAT above €4,000,001
(13,65 % excluding VAT + 5,5% VAT)

No document showing VAT will be issued, as the company is subject to the margin provided for in Article 297 A of the CGI.

The successful bidder from the EU with an intra-community VAT number and a document proving the delivery in his Member State will be able to obtain a refund of the VAT on the commissions.

Lots from outside the EU

Lots having a number preceded by the symbol **f** are subject to additional costs that may be paid over to the winning bidder on the presentation of customs export documents from outside the European Union. These costs are 6,60% with VAT, (so 5,50% excluding VAT), of the hammer price.

Lots having a number preceded by the symbol **ff** are subject to additional costs of 24,00% with VAT (so 20% excluding VAT) of the hammer price.

For further information, please contact our accounting department at the number: +33 (0)1 53 34 10 17.

3. Payment default

In accordance with Article L.321-14 of the Code du commerce, in the event of failure to pay by the winning bidder, after notice summoning payment has been sent to the buyer by registered letter with return receipt requested and remains without effect, the item shall be re-auctioned on the seller's request; if the seller does not express this request within three months following the sale, PIASA shall be empowered to act in his name and on his behalf and may:

- either notify the winning bidder of the automatic rescission of the sale, without prejudice to any damages that may be claimed.

The defaulting winning bidder will remain liable to pay the auction costs ;

- or pursue the enforcement of the sale and payment of the hammer price and auction costs, for its own benefit and/or on behalf of the seller.

PIASA SA reserves the right to exclude any winning bidder who fails to pay, or who does not comply with these general terms and conditions of auction, from any future auctions.

In this respect, the PIASA auction house is a member of the central registry for auctioneers for the prevention of non-payment (Registre central de prévention des impayés des Commissaires priseurs) with which payment incidents may be registered. The rights of access, rectification and opposition on legitimate grounds may be exercised by the debtor in question by contacting Symev, 15 rue Freycinet, 75016 Paris.

TAKING DELIVERY OF LOTS

The transport of the lots will be at the expense and under the entire responsibility of the successful bidder.

No items will be given to the purchasers before the payment of the totality of the sums due. In the case of payment by cheque or bank transfer, the delivery of the objects may be deferred until the amount has been cashed. In this case, the deposit fees are at the expense of the purchasers.

All paid items can be collected 24 hours after the sale at our storage site:

IN OUR STORAGE AREA

5 boulevard Ney 75018 Paris (Open from 9- am to 12 pm and 2pm to 5pm). Entrance via 215 rue d'Aubervilliers 75018 Paris (Level -1, zone C-15). Maximum height of vehicles: 3.90m. Withdrawal of the items is done by appointment by e-mail: piasa-ney@piasa.fr

IN OUR AUCTION HOUSE

118 rue du Faubourg Saint-Honoré, 75008 Paris to collect jewelry. The removal of jewels is done by appointment by mail directly with the Jewelry Department (Contact: Dora Blary | +33 (0)1 53 34 13 30 | d.blary@piasa.fr).

Items will be kept free of charge for 30 days. Thereafter the purchaser will be charged storage and insurance costs at the rate of €30 + tax, and €3 + tax, per day and per lot and €6 + tax per day and per lot concerning the furniture.

Past 60 days, PIASA assumes no liability for any damages that may occur to the lot, it being no longer covered by PIASA's insurance.

EXPORTS

The export out of France or the import into another country of a lot may be affected by the laws of the country in which it is exported, or imported. The export of any lot from France or the import into another country may be subject to one or more export or import authorisations. Local laws may prevent the buyer from importing a lot or may prevent him selling a lot in the country the buyer import it into.

The export of certain items to a country of the European Union requires an export certificate issued by the competent departments of the Ministry of Culture within a maximum period of 4 months following the application.

The international regulations of 3 March 1973, known as the Washington Convention (Convention on International Trade of Endangered Species, CITES), have the effect of protecting specimens and species threatened with extinction. The export or import of any lot made of or containing any part (whatever the percentage) of ivory, tortoiseshell, crocodile skin, rhinoceros horn, whalebone, certain species of coral, rosewood etc. may be restricted or prohibited.

It is the buyer's sole responsibility to take advice and meeting the requirements of any laws or regulations which apply to exporting or importing any lot, prior to bidding. In some cases, the lot concerned may only be shipped along with an independent scientific confirmation of species and/or age of the specimen concerned, which will be issued at the expense of the buyer.

The new Commission Regulation (EU) 2021/2280 of December 16, 2021 prohibits the export outside the European Union of any lot containing a worked ivory component, with the exception of pre-1975 musical instruments.

PIASA can, on request, assist the buyer in obtaining the required licenses and independent scientific confirmation. This proceeding will be carried out at the buyer's expense. However, PIASA cannot guarantee that the buyer will get the appropriate license.

In the event of refusal of the license or delay in obtaining one, the buyer remains liable for the entire purchase price of the lot. Such a refusal or delay shall not allow for late payment or cancellation of the sale.

Transportation of the lots shall be made at the expense and entirely under the responsibility of the winning bidder. The sale is made for payment with immediate value and in euros.

GOVERNING LAW AND JURISDICTION

All of the provisions of the terms and conditions of auction are independent of one another. The nullity of any one of the terms and conditions cannot cause any of the other terms and conditions of auction to be inapplicable.

These terms and conditions of auction are drafted in French and governed by French law. Any dispute concerning the interpretation or application of these General Terms and Conditions of Auction shall be brought before the competent French courts of the judicial district in which the registered offices of PIASA are located.

PERSONAL DATA PROTECTION

Customers of PIASA have a right of access and rectification of personally identifiable data provided to PIASA, as provided for in the Law on Computing and Civil Liberties of 6 January 1978, amended by the Law of 6 August 2004. Since 25 May 2018, PIASA complies with the new European data protection regulations. These data may be communicated to the competent authorities when required by law.

PIASA X ARTEIA

La maison de ventes PIASA a la plaisir d'annoncer le début de sa collaboration avec la société Arteia, pour proposer une solution innovante d'identification des objets vendus.

PIASA utilisera cette solution technologique d'Arteia pour les lots au delà de 3000 euros.

PIASA entend ainsi offrir de nouveaux services innovants à ses clients :

- Un autocollant contenant une puce sécurisée, impossible à dupliquer, collée sur l'oeuvre et indissociable de celle-ci, donne accès à la fiche digitale descriptive de l'oeuvre, sécurisée sur la blockchain.
- L' application smartphone permet de scanner la puce et d'accéder à cette fiche digitale à tout moment : Plus de documents papier perdus ou falsifiés.
- Pour la première fois, cette fiche, infalsifiable, est attaché directement à l'oeuvre et donc toujours accessible. A tout moment le collectionneur sait que c'est bien cet objet qui a été vendu par PIASA, et obtient toutes les informations de la fiche de vente, ce qui apporte une plus-value évidente par exemple lors de la revente de l'objet.

Comment ça marche ?

- PIASA crée la fiche descriptive digitale et colle la puce sur l'objet.
- Le collectionneur ouvre l'application, et scanne la puce avec le capteur NFC de son smartphone.



Plus d'informations sur www.arteia.com

PIASA

Design + Picasso Ceramics from the collection of Raf Simons

Mercredi 18 septembre 2024 à 17h

September 18th, 2024 at 5PM

PIASA

118 rue du Faubourg Saint-Honoré 75008 Paris

Fax : + 33 1 53 34 10 11

ORDRE D'ACHAT | ABSENTEE BID

ENCHÈRES PAR TÉLÉPHONE | BIDDING BY TELEPHONE

Nom et prénom | Name & First Name:

Adresse | Address:

Téléphone | Telephone:

Portable | Cellphone:

Téléphone pendant la vente | Telephone during the sale:

E-mail/Fax | E-mail/Fax:

Banque | Bank:

Personne à contacter | Person to contact:

Adresse | Address:

Téléphone | Telephone:

Numéro du compte | Account number:

Code banque | Bank code:

Code guichet | Branch code:

Joindre obligatoirement un RIB ainsi qu'une copie d'une pièce d'identité (passeport ou carte nationale d'identité).
Please enclose your bank details and a copy of your identity card or your passport.

Les ordres d'achat écrits ou les enchères par téléphone sont une facilité pour les clients. Ni PIASA, ni ses employés ne pourront être tenus responsables en cas d'erreurs éventuelles ou omission dans leur exécution comme en cas de non exécution de ceux-ci.
Absentee and telephone bidding are services offered to clients. Neither PIASA nor its staff can accept liability for any errors or omissions that may occur in carrying out these services.

Les demandes d'enchères téléphoniques doivent impérativement nous parvenir au moins 24 heures avant la vente.
Ce service est offert pour les lots dont l'estimation basse est supérieure à 500€.
To allow time for processing, absentee bids should be received at least 24 hours before the sale begins. This service is offered for the lots with a low estimate above 500€.

LOT N°	DESCRIPTION DU LOT LOT DESCRIPTION	LIMITE EN € LIMIT IN €

J'ai pris connaissance des conditions générales, informations et avis imprimés dans le catalogue et accepte d'être lié(e) par leur contenu ainsi que par toute modification pouvant leur être apportée, soit par avis affiché dans la salle de vente, soit par annonce faite avant ou pendant la vente. Je vous prie d'acquiescer pour mon compte personnel, aux limites en euros, les lots que j'ai désignés ci-contre (les limites ne comprenant pas les frais à la charge de l'acheteur).
I have read the terms and conditions of sale as printed in the catalogue and agree to be bound by their contents as well as by any modifications that may be made to them, indicated either by notice in the saleroom or as announced before or during the sale. Please bid on my behalf up to the limit stipulated in euros, for the lot(s) designated opposite (exclusive of buyer's premium).

Date:

Signature obligatoire | Signature obligatory:

PIASA

VENTE EN PRÉPARATION

Art moderne et Contemporain

VENTE : MERCREDI 30 OCTOBRE 2024



Bernard Réquichot (1929-1961)
Itinéraire de cerveau, 1958
Encre de Chine rehaussée à la gouache
sur papier ocre
Signé et daté en bas à droite
Titre en bas à gauche
66 x 50 cm
8 000 / 12 000 €

Contacts

Directrice du département
Florence Latieule
f.latieule@piasa.fr
Tél.: +33 1 53 34 10 03

Administratrice
Louise Herail
l.herail@piasa.fr
Tél.: +33 1 53 34 10 02

WWW.PIASA.FR

© XAVIER DEFAIX

COMPTABILITÉ

ACHETEURS

Gaëlle Le Dréau
Tél.: +33 1 53 34 10 17
g.ledreau@piasa.fr

VENDEURS

Odile de Coudenhove
Tél.: +33 1 53 34 12 85
o.decoudenhove@piasa.fr

DÉPÔT ET STOCKAGE

Sur RDV du lundi au vendredi
de 9 à 12h et de 14 à 17h
5 boulevard Ney 75 018 Paris
Tél.: +33 1 40 34 88 83
Entrée par :
215 rue d'Aubervilliers
75 018 Paris

Laura Rouvier
l.rouvier@piasa.fr
Amine Hajji
a.hajji@piasa.fr
Djadje Soumare
d.soumare@piasa.fr
Audrey Orioux de la Porte
a.orioux@piasa.fr

DIGITAL COMMUNICATION MARKETING

Responsable technique
Kévin-Samuel Bernard
ks.bernard@piasa.fr

Webmaster
Charlotte Suchet
Tél.: +33 1 53 34 10 15
c.suchet@piasa.fr

Responsable Communication
Julia Pellerin
Tél.: +33 1 53 34 12 88
j.pellerin@piasa.fr

Social Media Manager
Jonathan Dureisseix
Tél.: +33 1 53 34 12 36
j.dureisseix@piasa.fr

Responsable des ventes digitales
Elodie Bériola
Tél.: +33 1 53 34 10 07
e.beriola@piasa.fr

**Agnès Renoult
Communication
Donatienne de Varine**
Tél.: +33 1 87 44 25 25
donatienne@agnesrenoult.com

DÉPARTEMENTS

ART MODERNE ET CONTEMPORAIN

Directrice
Florence Latieule
Tél.: +33 1 53 34 10 03
f.latieule@piasa.fr

Directrice adjointe
**Laura Wilmotte-
Koufopandelis**
Tél.: +33 1 53 34 13 27
l.wilmotte@piasa.fr

Catalogueuse
Gabrielle de Soye
Tél.: +33 1 53 34 12 39
g.desoye@piasa.fr

Responsable de ventes
Louise Herail
Tél.: +33 1 53 34 10 02
l.herail@piasa.fr

ARTS DÉCORATIFS DU XX^e SIÈCLE ET DESIGN

Directeur
Frédéric Chambre
f.chambre@piasa.fr

Directrice adjointe
Marine Sanjou
m.sanjou@piasa.fr
Tél.: +33 1 53 34 10 19

Directrice adjointe
Leslie Marson
l.marson@piasa.fr
Tél.: +33 1 53 34 10 06

Directeur adjoint
Paul Viguière
Tél.: +33 1 45 44 43 54
p.viguiere@piasa.fr

Responsable de ventes
Jessica Franceschi
Tél.: + 33 1 53 34 12 80
j.franceschi@piasa.fr

Responsable de ventes
Vera Karanova
Tél.: + 33 1 45 44 43 53
v.karanova@piasa.fr

Responsable de ventes
Antoinette Schneider
Tél.: + 33 1 45 44 12 71
a.schneider@piasa.fr

NOS CORRESPONDANTS

EN BELGIQUE

Thierry Belenger
Tél.: +32 475 984 038
thierry.belenger@me.com

MOBILIER OBJETS D'ART
ARGENTERIE
HAUTE-ÉPOQUE
TABLEAUX ET DESSINS ANCIENS
TIMBRES
VENTES GÉNÉRALISTES
INVENTAIRES

Elodie Bériola
Tél.: +33 1 53 34 10 07
e.beriola@piasa.fr

BIJOUX ET MONTRES

Spécialiste sénior
Véronique Tajan
Tél.: +33 1 53 34 12 89
Tél.: +33 6 75 37 82 70
v.tajan@piasa.fr

Spécialiste sénior
Dora Blary
Tél.: +33 1 53 34 13 30
d.blary@piasa.fr

Responsable de ventes
Brune Langlade
Tél.: +33 1 53 34 12 38
b.langlade@piasa.fr

BANDES DESSINÉES
LETTRES ET MANUSCRITS
AUTOGRAPHES
LIVRES ANCIENS ET MODERNES

Dora Blary
Tél.: +33 1 53 34 13 30
d.blary@piasa.fr

PIASA S.A.

DIRECTRICE GÉNÉRALE
Marie Filippi

VICE-PRÉSIDENT ASSOCIÉ
DIRECTEUR GÉNÉRAL
Frédéric Chambre

DIRECTEUR GÉNÉRAL ADJOINT
Fabien Béjean-Leibenson

SECRETARIAT

Laurence Dussart
Tél.: +33 1 53 34 12 87
l.dussart@piasa.fr

PIASA

PIASA
118 rue du Faubourg Saint-Honoré
75008 Paris

Tél.: +33 1 53 34 10 10
Fax: +33 1 53 34 10 11
contact@piasa.fr
www.piasa.fr

Piasa SA Ventes volontaires aux
enchères publiques
agrément n° 2001-020

INVENTAIRES

Frédéric Chambre
est à votre disposition pour
estimer vos œuvres ou
collections en vue de vente,
partage, dation ou assurance.

COMMISSAIRES PRISEURS

**Frédéric Chambre
Leslie Marson**

CRÉATION ORIGINALE
Mathieu Mermillon

RÉALISATION GRAPHIQUE
**Charly Bassagal, Spplmnts
Marie Eyries, Mewsgraphics**

PHOTOGRAPHIES
Xavier Defaix

PIASA
118 rue du Faubourg Saint-Honoré
75 008 Paris
France

Tél. : +33 1 53 34 10 10
contact@piasa.fr
www.piasa.fr

PIASA SA — Ventes volontaires
aux enchères publiques
agrément n° 2001-020