

PIASA

Art + Design

**Collection de la Dotation
Lefebvre-Vornic
pour le Renouveau de l'Opéra**

MERCREDI 27 SEPTEMBRE 2023
PIASA



CONTACT DÉPARTEMENT DESIGN

Directeur
Frédéric Chambre
f.chambre@piasa.fr

Directrice adjointe
Marine Sanjou
m.sanjou@piasa.fr
Tél. : +33 1 53 34 10 19

Directeur adjoint
Martin Jalabert
m.jalabert@piasa.fr
Tél. : +33 1 53 34 10 06

Directeur adjoint
Paul Viguié
Tél. : +33 1 45 44 43 54
p.viguié@piasa.fr

Responsable de ventes
Jessica Franceschi
Tél. : + 33 1 53 34 12 80
j.franceschi@piasa.fr

Responsable de ventes
Vera Karanova
Tél. : + 33 1 45 44 43 53
v.karanova@piasa.fr

Responsable de ventes
Victoire Jungers
Tél. : + 33 1 45 44 12 71
v.jungers@piasa.fr

CONTACT DÉPARTEMENT
ART MODERNE ET CONTEMPORAIN

Directrice
Florence Laticule
Tél. : +33 1 53 34 10 03
f.laticule@piasa.fr

Directrice adjointe
Laura Wilmotte-Koufopandelis
Tél. : +33 1 53 34 13 27
l.wilmotte@piasa.fr

Responsable de ventes
Loren Pénélope Richard
Tél. : +33 1 53 34 10 02
l.richard@piasa.fr

Responsable de ventes
Gabrielle de Soye
Tél. : +33 1 53 34 12 39
g.desoye@piasa.fr

Art + Design

Collection de la Dotation

Lefebvre-Vornic

pour le Renouveau de l'Opéra

Vente N° 2160

Enchérissez en direct sur www.piasa.fr

Art + Design

**Collection de la Dotation
Lefebvre-Vornic
pour le Renouveau de l'Opéra**

Vente : Mercredi 27 septembre 2023 à 17h

PIASA
118 rue du Faubourg Saint-Honoré 75008 Paris

Exposition publique

Vendredi 22 septembre 2023 de 14 à 18 heures
Samedi 23 septembre 2023 de 11 à 18 heures
Lundi 25 septembre 2023 de 10 à 18 heures
Mardi 26 septembre 2023 de 10 à 18 heures

Téléphone pendant l'exposition et la vente
+33 1 53 34 10 10

Enchérissez en direct sur www.piasa.fr



La Dotation Lefebvre-Vornic pour le Renouveau de l'Opéra

L'avenir de toute forme d'art dépend de sa capacité à se renouveler et à attirer un nouveau public. Ceci est spécialement important pour les arts du spectacle. Or, en ce qui concerne le renouveau de l'opéra, la situation est particulièrement préoccupante.

Mondialement, le domaine de l'art lyrique souffre de deux problèmes chroniques : le non renouvellement du répertoire et sa forte concentration sur une poignée de titres, principalement du 19^{ème} siècle. De nombreuses nouvelles œuvres sont composées chaque année, mais elles sont très sous-représentées sur les scènes du monde entier. L'écrasante majorité des spectacles se focalisent sur un petit nombre d'œuvres : des 1000 opéras les plus représentés, les 10 titres les plus joués —principalement du 19^{ème} siècle — constituent presque 1/3 du total des représentations.

Il serait inconcevable d'imaginer une situation comparable dans d'autres domaines, comme le cinéma ou les arts plastiques, où la place occupée par les nouvelles créations est prédominante et elle en assure la vitalité.

La situation est rendue encore plus difficile par le fait que peu de compositions récentes sont reprises après une première série de représentations, limitée en général à 5 ou 6, sur une seule scène.

Le but de notre Fonds de Dotation est d'encourager les productions d'opéras récents et surtout la visibilité internationale et la pérennité des meilleurs d'entre eux, en finançant les premières, les secondes, ou les troisièmes productions de ces œuvres sur les scènes mondiales.

— Ioana Vornic



The Lefebvre-Vornic Endowment Fund for the Renewal of Opera

The future of any art form depends on its ability to renew itself and attract a new audience. This is particularly important for the performing arts. And yet, when it comes to the renewal of opera, the situation is quite preoccupying.

Internationally, the world of opera suffers from two chronic ills: the non-renewal of the repertoire and its heavy concentration upon a handful of titles, mainly from the 19th century. Many new works are composed every year, but they are very under-represented on stages the world over. The overwhelming majority of opera performances focus on a small number of works: of the 1,000 most performed operas, the 10 most frequently performed titles —mainly from the 19th century — make up almost 1/3 of the total number of performances.

It would be hardly possible to imagine a comparable situation in other domains, such as cinema or the visual arts, where the place occupied by new creations is preeminent and it ensures their vitality.

The situation is made even more difficult by the fact that few recent compositions are revived after an initial series of performances, which is generally limited to 5 or 6 shows on a single stage.

The aim of our Endowment Fund is to encourage the production of recent operas and, above all, the international visibility and durability of the best of them, by financing their first, second or third productions on world stages.

— Ioana Vornic



01

01. Stéphane Geoffray (1830-1881)

Sans titre, circa 1850-1860

Tirage sur papier albuminé et négatif (diptyque)
27,5 x 23 cm (chaque)

Provenance:

- Vente Paris, Hôtel Drouot, Étude Wapler, 29 mars 1994, "Vente de la collection intégrale d'un fond de négatif-papiers: Charlieu et ses environs en 1850-1860"

- Acquis auprès de cette dernière par l'actuel propriétaire

Note: Cette œuvre est accompagnée d'un néon pour éclairer le négatif au dos.

3000/5000€



02

02. Stéphane Geoffray (1830-1881)

Sans titre, circa 1850-1860

Tirage sur papier albuminé et négatif (diptyque)
26 x 23 cm (chaque)

Provenance:

- Vente Paris, Hôtel de Drouot, Etude Wapler, 29 mars 1994 "Vente de la collection intégrale d'un fond de négatif-papiers: Charlieu et ses environs en 1850-1860"

- Acquis auprès de cette dernière par l'actuel propriétaire

Note: Cette œuvre est accompagnée d'un néon pour éclairer le négatif au dos.

3000/5000€



03

- 03. Michel Journiac** (1935-1995)
Sans titre (lessive), circa 1968-1969
 Technique mixte et ficelle dans un emboîtement en bois peint
 Signé au dos
 33,5×24 cm
 Expositions:
 - Paris, Cloître des Billettes, "Parcours-Piège du sang, Michel Journiac", Octobre 1968, un exemplaire similaire
 - Paris, Galerie Daniel Templon, "Michel Journiac", mars 1969
 Note: Cette œuvre fait partie de la série "Les Lessives"
6000 / 9000 €

- 04. Michel Journiac** (1935-1995)
Sans titre
 Moulage sur plastique
 Signé en bas à droite
 Numéroté en bas à gauche: "39/99"
 Édition de 99 exemplaires
 49×32 cm
600 / 900 €

- 05. Michel Journiac** (1935-1995)
Hommage à Freud, constat critique d'une mythologie travestie, mars 1972
 Tirage gélatino-argentique sur contreplaqué
 Signé, daté et numéroté en bas à droite: "7/10", gravées sur le support
 Édition de 10 exemplaires
 72×51 cm
 Provenance: Galerie Isy Brachot, Bruxelles
 Exposition: Strasbourg, Musée de la Ville de Strasbourg, "Michel Journiac, Collectif", Février 2004, un exemplaire similaire reproduit dans le catalogue d'exposition p.13
 Note:
 - Cette œuvre est répertoriée sur le site internet de l'artiste.
 - Michel Journiac conçoit cette œuvre en mars 1972, d'abord sous la forme d'un envoi postal au monde de l'art, essentiellement à des critiques d'art et de littérature (mars - avril 1972). Il présente ensuite "l'Hommage à Freud", dans une version sur formica à l'occasion de l'exposition "Piège pour un travesti" à la Galerie Stadler en juin 1972.
 Le soir du vernissage de l'exposition "Piège pour un travesti", l'artiste invite Jean-Paul Casanova, alias Zuzy Grrribitch, transformiste de Chez Michou, à réaliser une performance: travesti en Zarah Leander, celui-ci fait un tour de chant dans une galerie bondée et dans un silence impressionnant. Dans cette même exposition, Journiac présente "Le Saint-Vierge", sculpture de la Sainte Vierge dotée d'un phallus, "l'Hommage à Freud", mettant en scène une théorie oedipienne douteuse et des photographies d'hommes se travestissant tour à tour en Rita Hayworth, Greta Garbo ou Arletty.
4000 / 6000 €



04



05



06. Carlo Mollino (1905-1973)

Lutratio

Fauteuil et ottoman

Chêne, métal peint, similicuir et laiton

Édition Doro

Étiquette de l'éditeur sous l'assise du fauteuil

Modèle créé en 1959

H 74 x L 55 x P 57 cm (fauteuil)

H 44,5 x L 41,5 x P 31 cm (ottoman)

Provenance : Acquis par l'actuel propriétaire directement auprès du Lutratio à Turin, Italie

Bibliographie :

- F. et N. Ferrari, "The Furniture of Carlo Mollino", Éd Phaidon, Londres, 2006, modèle similaire pp. 153-155 et 231

- R. Colombari, "Carlo Mollino, catalogo dei mobili", Éd Idea Books, Amsterdam, 2005, modèle similaire p. 90

7000 / 9000€

07. Carlo Mollino (1905-1973)

Lutratio

Fauteuil et ottoman

Chêne, métal peint, similicuir et laiton

Édition Doro

Étiquette de l'éditeur sous l'assise du fauteuil

Modèle créé en 1959

H 74 x L 55 x P 57 cm (fauteuil)

H 44,5 x L 41,5 x P 31 cm (ottoman)

Provenance : Acquis par l'actuel propriétaire directement auprès du Lutratio à Turin, Italie

Bibliographie :

- F. et N. Ferrari, "The Furniture of Carlo Mollino", Éd Phaidon, Londres, 2006, modèle similaire pp. 153-155 et 231

- R. Colombari, "Carlo Mollino, catalogo dei mobili", Éd Idea Books, Amsterdam, 2005, modèle similaire p. 90

7000 / 9000€

06



07



08. Gio Ponti (1891-1979)

Bureau

Métal laqué, acier inoxydable, verre et similicuir

Édition Ditta Parma Antonio e Figli

Modèle créé en 1938

H 67 x L 100 x P 50 cm

Note: Réalisé pour le Montecatini Building à Milan, Italie.

Bibliographie: U. La Pietra, "Gio Ponti", Ed. Rizzoli, New York, 1996, modèle similaire p.81

4000 / 6000 €

09. Gio Ponti (1891-1979)

Rangement de bureau

Métal laqué, acier inoxydable, verre et similicuir

Édition Ditta Parma Antonio e Figli

Modèle créé en 1938

H 70,5 x L 45 x P 35,5 cm

Note: Réalisé pour le Montecatini Building à Milan, Italie.

1000 / 1500 €

10. Gio Ponti (1891-1979)

Swivel Chair

Chaise de bureau

Similicuir et acier inoxydable

Édition Ditta Parma Antonio e Figli

Signée et datée ' Montecatini Building modelo 1938' sous l'assise

Modèle créé en 1938

H 80 x L 41 x P 39,5 cm

Note: Réalisée pour le Montecatini Building à Milan, Italie.

Bibliographie: U. La Pietra, "Gio Ponti", Ed. Rizzoli, New York, 1996, modèle similaire p.85

2000 / 3000 €



08

10

09

11. Gio Ponti (1891-1979)

Paire de chaises

Métal chromé et similicuir

Édition Ditta Parma Antonio e Figli

Étiquette "Montecatini" sous une assise

Modèle créé en 1938

H 84 x L 42 x P 47 cm

Note: Réalisé pour le Montecatini Building à Milan, Italie.

Bibliographie: A. Betsky, "Sitting on the Edge:

Modernist Design from the Collection of Mihael

and Gabrielle Boyd", Ed. SFMoma & Ed. Rizzoli,

San Francisco et New York, 1998, modèle similaire

pp.43-44

2000/3000€



11



12

12. Serge Mouille (1922-1988)

Paire d'appliques modulables dites "Grands Tuyaux"

Acier laqué et laiton

Modèle créé vers 1955

H 38 x L 12,5 x P 33,5 cm

Bibliographie:

- P-E. Pralus, "Serge Mouille, Un classique français", Ed. du Mont Thou, Saint-Cyr au Mont d'Or, 2006, dessin technique du modèle pp.200-201

- "Aujourd'hui Art et Architecture, n°21", Avril 1959, modèle similaire dans une vue au Salon des Arts des Ménagers 1959, p.99

3000/4000€

13. Serge Mouille (1922-1988)

Paire d'appliques modulables dites "Grands Tuyaux"

Acier laqué et laiton

Modèle créé vers 1955

H 38 x L 12,5 x P 33,5 cm

Bibliographie:

- P-E. Pralus, "Serge Mouille, Un classique français", Ed. du Mont Thou, Saint-Cyr au Mont d'Or, 2006, dessin technique du modèle pp.200-201

- "Aujourd'hui Art et Architecture, n°21", Avril 1959, modèle similaire dans une vue au Salon des Arts des Ménagers 1959, p.99

3000/4000€



13



14

14. Charles Birnbaum (né en 1954)
Black & White Wall Piece No. 1, 2018
 Porcelaine
 Signée des initiales et datée au dos
 40 x 7 cm
 Provenance:
 - Galerie du Forez, Paris
 - Acquis auprès de cette dernière par l'actuel propriétaire
 2000/3000 €



15

15. Sophie Calle (née en 1953)
Les Tombes, Mother, Father (II), 1990
 Tirage argentique dans un encadrement métallique d'origine
 Numéroté sur une étiquette au dos: "1/10"
 Édition de 7 exemplaires + 3 E.A.
 58,5 x 39 x 3 cm
 Provenance:
 - Galerie Crousel - Robelin / Bama, Paris
 - Urbi et Orbi Galerie, Paris
 Nous remercions Madame Sophie Calle pour les informations qu'elle nous a aimablement communiquées sur cette œuvre.
 3000/5000 €

« Pour moi, faire une photographie est essentiellement un processus intellectuel pour comprendre les gens, les lieux, leur histoire et leurs liens phénoménologiques. »

Thomas Struth



16. **Thomas Struth** (né en 1954)
Twilight in Marunouchi, Tokyo, 1986-1990
Tirage gélatino argentique
Signé, daté, titré, situé et numéroté au dos: "1/10"
Édition de 10 exemplaires
Tiré en 1990
50 x 59,5 cm
10 000 / 15 000 €



« La photographie est pour moi un moyen de capturer l'essence du temps, de figer des moments fugaces et de les distiller dans des images intemporelles qui évoquent un sentiment d'immobilité, de contemplation et d'éternité. »

Hiroshi Sugimoto



17. **Hiroshi Sugimoto** (né en 1948)
Sturges House - Frank Lloyd Wright, 1997
Tirage gélatino argentique
Signé en bas à droite sur le support
Estampillé sur le tirage en bas à droite: "20/25,
photo n°943"
Édition de 25 exemplaires
48 x 59 cm
Provenance:
- Sonnabend Gallery, New York
- Galerie Nachst St. Stephan, Vienne
- Vente New York, Sotheby's, 7 juin 2013, lot 33
- Acquis auprès de cette dernière
par l'actuel propriétaire
Bibliographie: Hiroshi Sugimoto, "Architecture",
Ed. Xavier Barral, Paris, 2019, exemplaire similaire
p.14
15 000 / 20 000 €



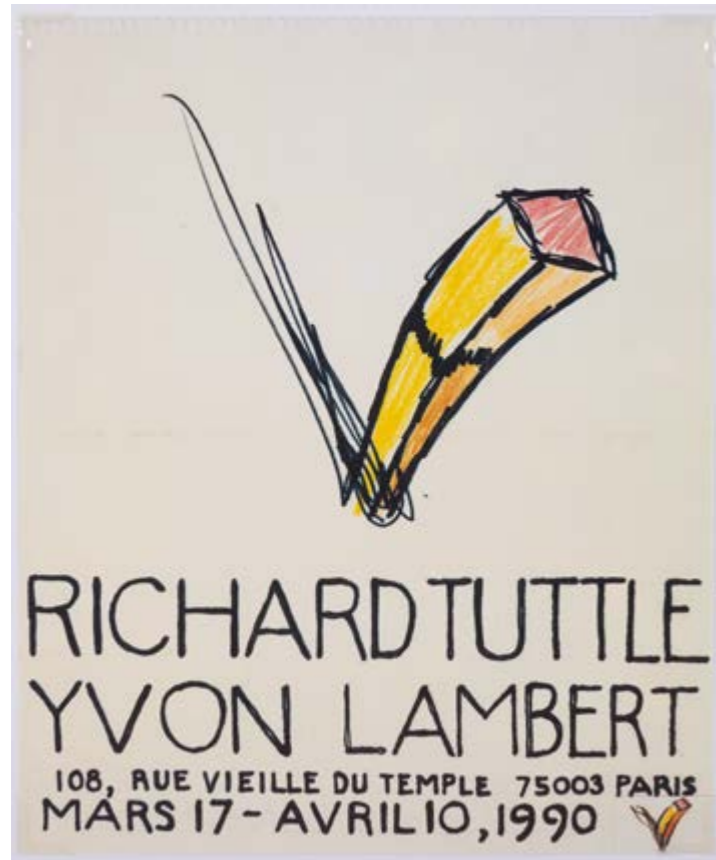
« L'art est un langage à part entière, capable d'exprimer des idées et des émotions qui transcendent les frontières conventionnelles. C'est un pont entre le tangible et l'intangible, le connu et l'inconnu. »

Sigmar Polke



18. Sigmar Polke (1941-2010)
Sans titre, 1969
Feutre sur papier millimétré
Signé et daté en bas à droite
20,5×14,5 cm
10 000 / 15 000 €





19

19. Richard Tuttle (né en 1941)
Richard Tuttle, Yvon Lambert, 1990
Affiche de l'exposition de la galerie Yvon Lambert du 7 mars au 10 avril 1990
43 x 35 cm
Provenance :
- Galerie Yvon Lambert, Paris
- Acquis auprès de cette dernière par l'actuel propriétaire
300 / 500 €

20. Richard Tuttle (né en 1941)
Portland Works, Group II, # 35, 1976
Aquarelle sur papier à lettre de la poste aérienne dans un encadrement réalisé par l'artiste
Numéroté sur une étiquette au dos "35/39"
Édition de 39 exemplaires
31 x 23 cm
Provenance :
- Brooke Alexander Gallery, New York
- Galerie Pierre Huber, Genève
- Acquis auprès de cette dernière par l'actuel propriétaire
4000 / 6000 €



20



21

22



23

21. Vico Magistretti (1920-2006)

Dalù

Lampe de table
Mélaminé
Édition Artemide
Signature de l'éditeur embossée au dos du pied
Modèle créé vers 1965
Date de production : première édition
H 26 x L 18,5 x P 16 cm

Bibliographie :

- G. Gramigna, "Repertorio del design italiano, 1950/2000 per l'arredamento domestico, Vol. 1 1950/1979", Ed. Umberto Allemandi & C., Turin, 2003, modèle similaire p.164
- P. Decelle, P. Loze, D. Hennebert, "L'utopie du tout plastique, 1960-1973", Ed. Norma, Paris, 1994, modèle similaire p.50

150 / 200 €

22. Joe Colombo (1930-1971)

Modèle 2202 dit "Coupé"

Lampe de table
Métal laqué et chromé
Édition O'Luca
Modèle créé vers 1965
H 41,5 x L 22,5 x P 34,5 cm
300 / 400 €

23. Angelo Mangiarotti (1921-2012)

Saffo

Lampe de table
Verre opalin et aluminium
Édition Artemide
Modèle créé vers 1967
H 33,5 x Ø 22 cm

Bibliographie : G. Gramigna, "Repertorio del design italiano, 1950/2000 per l'arredamento domestico, Vol. 1 1950/1979", Ed. Umberto Allemandi & C., Turin, 2003, modèle similaire p.140

600 / 900 €

24. Charlotte Perriand (1903-1999)

Modèle CP1

Paire d'appliques
Métal laqué
Modèle créé vers 1955
H 17 x L 12,5 x P 6 cm

Bibliographie :

- Collectif, "Charlotte Perriand : Un Art de Vivre", catalogue d'exposition, Ed. Flammarion / Musée des Arts Décoratifs, Paris, 1985, modèle similaire p.52

- J. Barsac, "Charlotte Perriand, L'Oeuvre complète. Vol. 3: 1956-1968", Ed. Norma, Paris, 2017, modèle similaire p.106

1000 / 1500 €



24



25

25. Charlotte Perriand (1903-1999)

Modèle CP1

Paire d'appliques
Métal laqué
Modèle créé vers 1955
H 17 x L 12,5 x P 6 cm

Bibliographie :

- Collectif, "Charlotte Perriand : Un Art de Vivre", catalogue d'exposition, Ed. Flammarion / Musée des Arts Décoratifs, Paris, 1985, modèle similaire p.52

- J. Barsac, "Charlotte Perriand, L'Oeuvre complète. Vol. 3: 1956-1968", Ed. Norma, Paris, 2017, modèle similaire p.106

1000 / 1500 €



26. Yonel Lebovici (1937-1998)

Satellite (Petit Modèle) - Édition limitée

Lampe de table modulable

Métal chromé et méthacrylate

Édition limitée à 50 exemplaires

Gravée "Lebovici Y" sur la base

Modèle créé en 1969

H 40,5 x L 39 x P 13 cm

Note : Cette lampe fut re-éditée en 1978 à 100 exemplaires pour Pierre Cardin. Elle porte alors la mention "Pierre Cardin ligne Yonel Lebovici".

Bibliographie :

- C. & P. Fiell, "Design du XXème siècle", Ed. Taschen, Cologne, 2000, modèle similaire p. 414

- M. Chartier, "Yonel Lebovici, Sculpteur de haut niveau", Ed. Stein Ouaki, Paris, 1995 modèle similaire p. 42

- D. & Y. Lebovici, "Yonel Lebovici, 1937-1998", Ed. YPArt Expo, Paris, 2003, catalogue de l'exposition, modèle similaire pp. 54-55

7000 / 9000 €





27



27. Pierre Paulin (1927-2009)

CM141

Bureau

Merisier, métal laqué et mélaminé

Édition Thonet

Modèle créé en 1954

H 73 x L 129 x P 64 cm

Provenance : Cet exemplaire a appartenu à l'artiste Jim Dine

Bibliographie :

- C. Geel, "Pierre Paulin, Designer", Ed. Archibooks / Le Grand Hornu, Paris, 2008, modèle similaire pp.162-163

- C. & P. Fiell, "Les classiques du mobilier contemporain", Ed. Thames and Hudson, Londres, 1991, modèle similaire p. 65

- P. Favardin, "Les Décorateurs des années 50", Ed. Norma, Paris, 2012, modèle similaire p.266

2000 / 3000 €

28. Pierre Paulin (1927-2009)

Modèle F 273 dit "Anneau"

Chauffeuse

Cuir et acier inoxydable

Édition Meubles TV

Modèle créé en 1954

H 69,5 x L 79 x P 68 cm

Bibliographie :

- P. Favardin, "Les Décorateurs des années 50", Ed. Norma, Paris, 2012, modèle similaire pp.168 et 266

- Collectif, dir. C. Pitiot, "Paulin", Ed. du Centre Pompidou, Paris 2016, dessin reproduit p.64 et modèle similaire pp. 65 et 132

300 / 400 €



28



29



30



31



32

29. Mathieu Matégot (1910-2001)

Harper's

Porte revue

Tôle perforée laquée et laiton

Édition Ateliers Matégot

Modèle créé dans les années 1950

H 47 x L 45 x P 23 cm

Bibliographie:

- P. Favardin, "Mathieu Matégot", Ed. Norma, Paris, 2014, modèle similaire p.283 et annexes p.14

- P. Jousse & C. Mondineu, "Mathieu Matégot", Ed. Jousse Entreprise, Paris, 2003, modèle similaire p.230

500 / 700 €

30. Mathieu Matégot (1910-2001)

Coupe à fruits

Métal perforé et laqué

Édition Ateliers Matégot

Modèle créé en 1953

H 7,5 x Ø 37,5 cm

Bibliographie:

- P. Favardin, "Mathieu Matégot", Ed. Norma, Paris, 2014, modèle similaire p.81

- P. Jousse & C. Mondineu, "Mathieu Matégot", Ed. Jousse Entreprise, Paris, 2003, modèle similaire pp.110, 133, 135 et 222

700 / 900 €

31. Mathieu Matégot (1910-2001)

Java

Porte Revue

Métal perforé et laqué

Édition Ateliers Matégot

Sérigraphié "Matégot" sur un pied

Modèle créé dans les années 1950

H 38,5 x L 44,5 x P 11,5 cm

Bibliographie: P. Favardin, "Mathieu Matégot", Ed. Norma, Paris, 2014, modèle similaire p.146 et annexes p.15

600 / 900 €

32. Mathieu Matégot (1910-2001)

Table basse

Métal perforé et laqué

Édition Ateliers Matégot

Modèle créé vers 1958

H 41 x L 68 x P 38 cm

Note: Il manque le plateau d'origine

Bibliographie: P. Jousse & C. Mondineu, "Mathieu Matégot", Ed. Jousse Entreprise, Paris, 2003 modèle similaire p.232 sous le n°209

1000 / 1500 €

33. Mathieu Matégot (1910-2001)

Lit

Métal laqué et tôle perforée laquée

Édition Ateliers Matégot

Lettre "M" gravée sur un écrou

Modèle créé dans les années 1950

H 96 x L 213,5 x P 142,5 cm

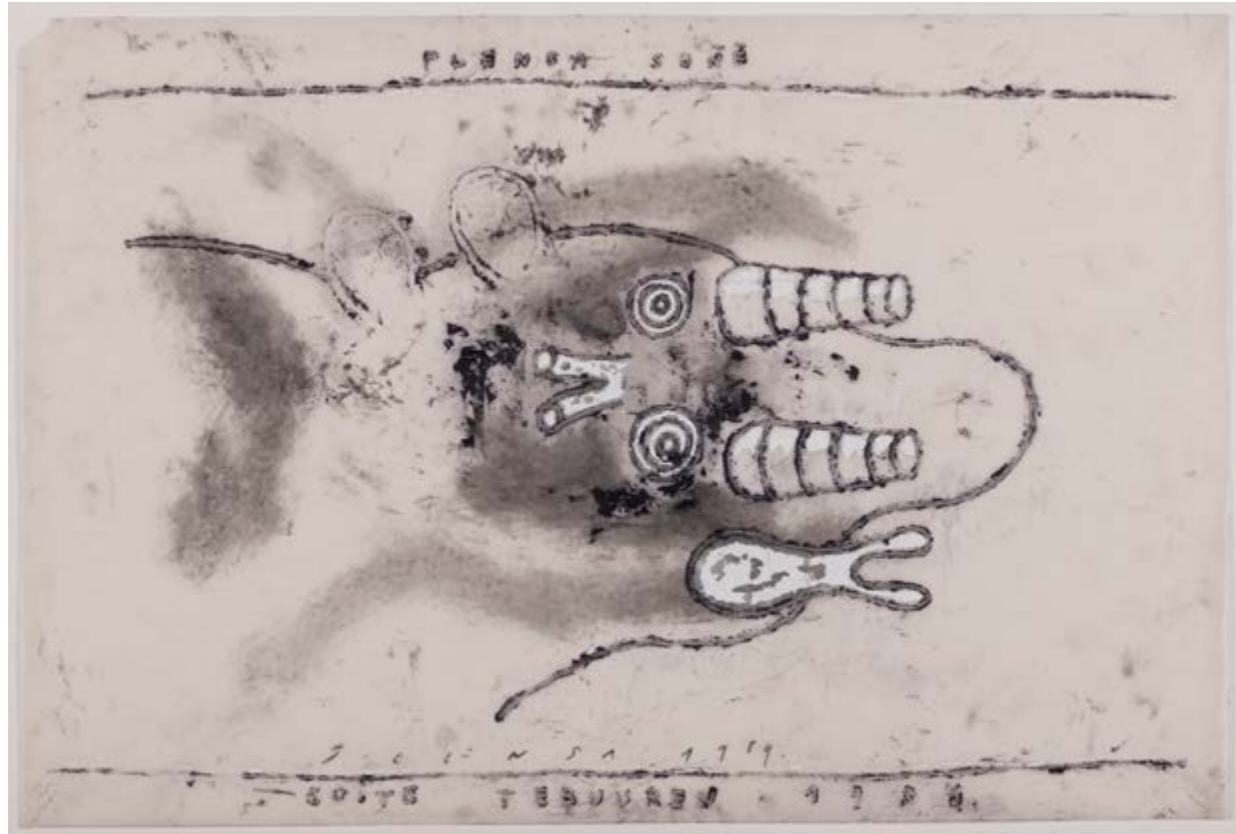
Provenance: Acquis par l'actuel propriétaire directement en vente chez Oger/Dumont, vente du 9 mai 1984, lot 82

Bibliographie: P. Favardin, "Mathieu Matégot", Ed. Norma, Paris, 2014, modèle similaire p.42

3500 / 4500 €



33



34

34. Jaume Plensa (né en 1955)
Suite Tervuren VI, 1989
Technique mixte sur papier Japon
Signé, daté et titré en bas au centre
39 x 59 cm
Provenance:
- Galerie Philippe Guimiot, Bruxelles
- Acquis auprès de cette dernière
par l'actuel propriétaire
8000 / 12000 €



35

35. Jaume Plensa (né en 1955)
Suite Tervuren IV, 1989
Technique mixte sur papier Japon
Signé, daté et titré en bas au centre
59 x 39 cm
Provenance:
- Galerie Philippe Guimiot, Bruxelles
- Acquis auprès de cette dernière
par l'actuel propriétaire
8000 / 12000 €



36. Bertrand Lavier (né en 1949)

Shoggi, 1989

Acrylique sur tabouret et socle en bois

140 x 35 x 30 cm

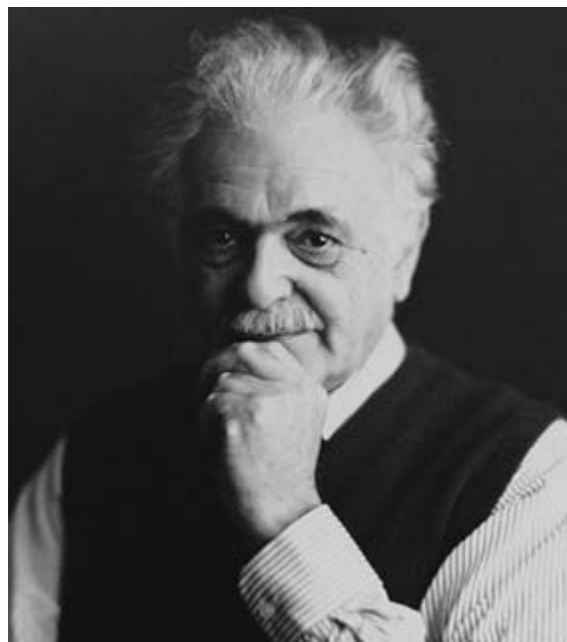
Provenance : Hans Mayer Gallery, Düsseldorf

10 000 / 15 000 €

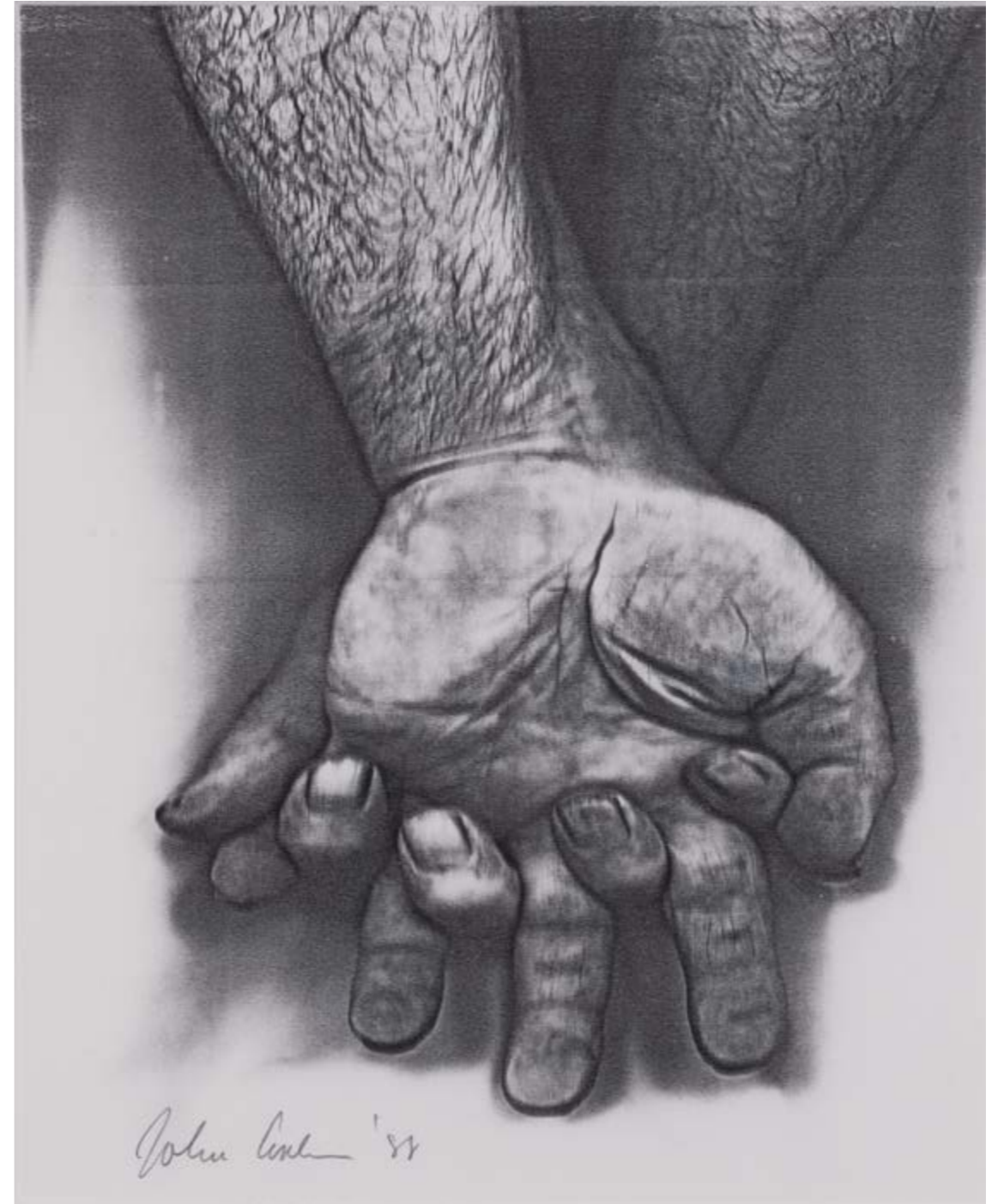


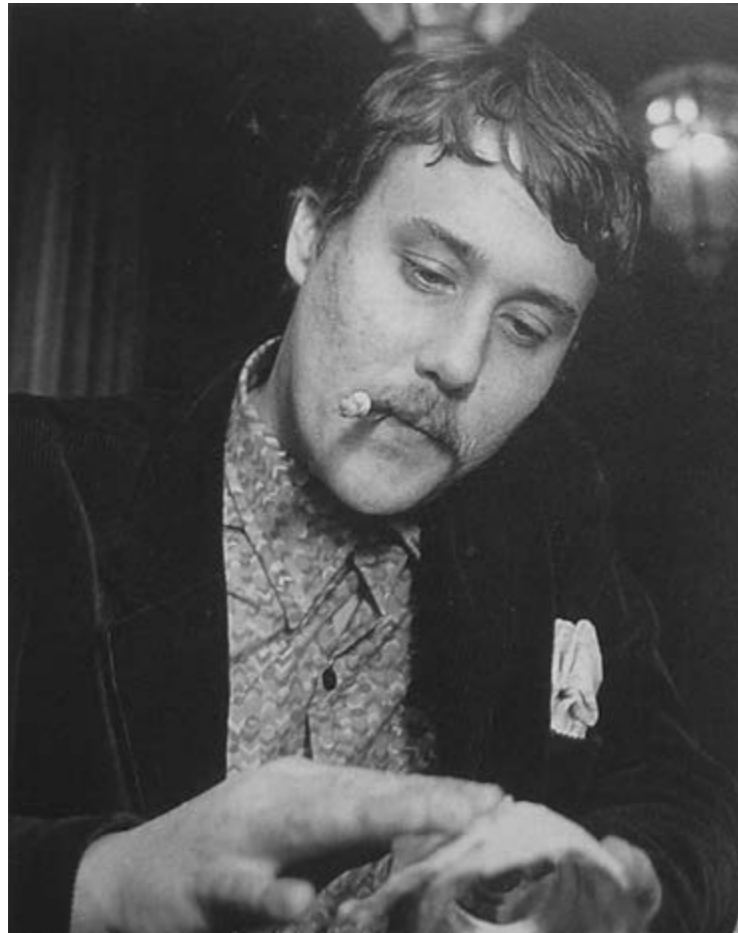
« **Objet premier, singulier et impersonnel, le corps est le support d'une exploration jubilatoire, sans cesse renouvelée, de la vie des formes. Souvent réduite à la représentation du corps vieilli, l'œuvre de Coplans répond à une visée plus ludique et universelle, inscrite dans une histoire longue des formes artistiques par le jeu de relations métaphoriques à la nature ou à la sculpture. Elle redéfinit le sens même de l'âge – non comme une progression vers la fin de vie, mais plutôt comme l'occasion d'une inscription dans la longue durée de l'espèce humaine et d'une entreprise de remémoration des formes primitives. L'absence du visage et le choix du fragment comme élément plastique ont libéré un flux d'inventions et d'analogies formelles qui semblait inépuisable et n'a cessé qu'avec la disparition de l'artiste. Les images de Coplans sont tour à tour contenues et explosives, drôles, provocantes, toujours soigneusement méditées. Elles répondent à une exigence de clarté qui transfigure le pathos expressionniste. »**

Jean-François Chevrier et Élia Pijollet, "John Coplans, la vie des formes", du 5 octobre 2021 au 16 janvier 2022, Fondation Cartier-Bresson



37. John Coplans (1920-2003)
Sans titre, 1988
Xérogaphie sur papier
Signé et daté en bas à gauche
Pièce unique
24 x 19 cm
Provenance :
- Galerie Sylviane de Decker Heftler, Paris
- Vente Paris, Etude de Quay - Lombrail,
"Collection Pierre Cornette de Saint Cyr", 17
octobre 1994, lot 134
- Acquis auprès de cette dernière
par l'actuel propriétaire
12 000 / 18 000 €





© D.R.

38. Erik Dietman (1937-2002)

***Bite* - Pièce unique**

Vase

Verre soufflé

Édition CIRVA

Gravé "Dietman 89 CIRVA" sur le côté

Modèle créé vers 1989

H 32,5 x L 25 x P 22,5 cm

Provenance : Acquis par l'actuel propriétaire
directement à la Galerie Claudine Papillon,
Paris, France

3000 / 4000 €



38

« On rattache Jean-Charles Blais dès l'origine au mouvement de la Figuration libre (1981). Il réalise une peinture singulière et originale, faite de matériaux insolites, de sujets spontanés, "primitifs" et imagés. Blais ne travaille que sur des matériaux de rebut, des journaux et des morceaux d'affiches déchirées aux strates plus ou moins épaisses. Il utilise la moindre boursouflure, la moindre aspérité pour insuffler du mouvement, tel un peintre des grottes de Lascaux. »

Marcel Cohen



39. Jean-Charles Blais (né en 1956)

Sans titre (Sud), Vence, 1988

Encre de Chine sur papier

Signé en bas à droite

Titré en haut au centre

31,5×23,5cm

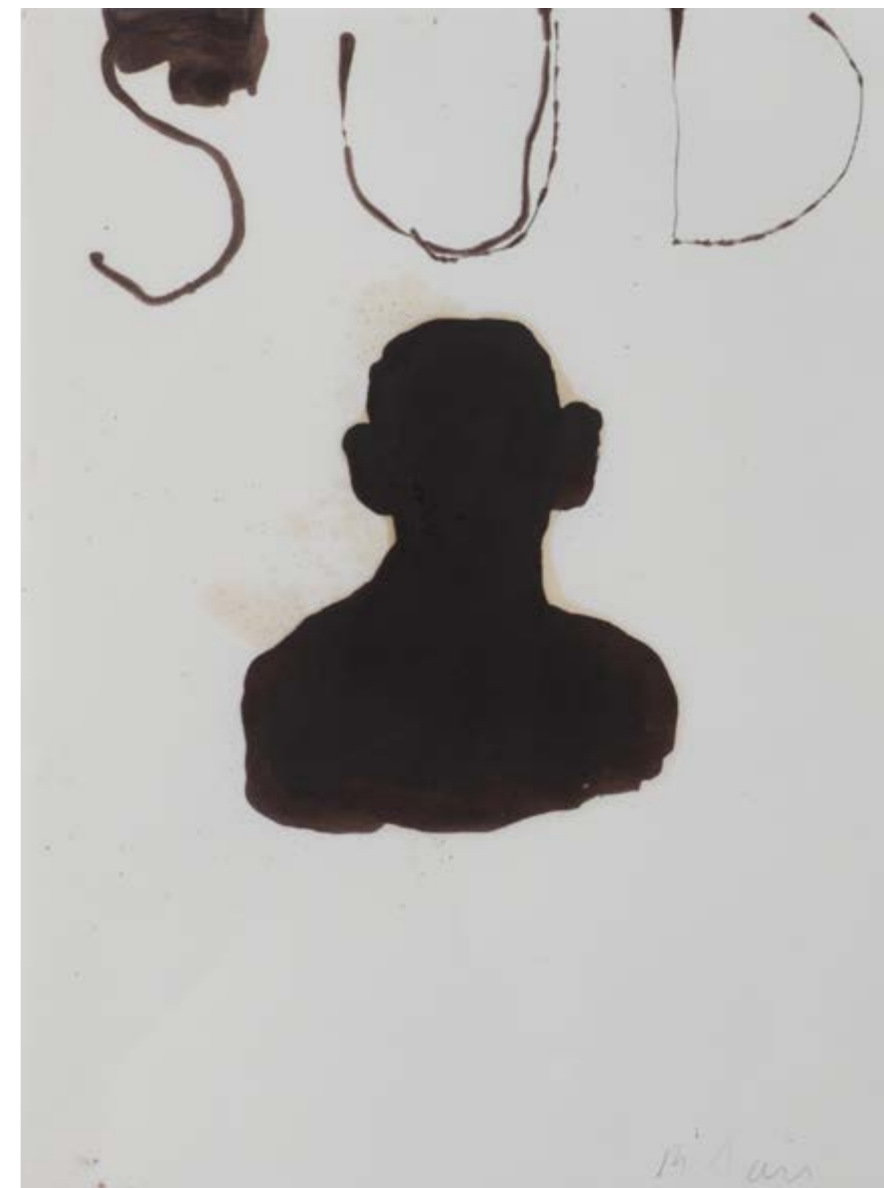
Provenance :

- Galerie Yvon Lambert, Paris

- Acquis auprès de cette dernière par l'actuel propriétaire

Exposition : Paris, Galerie Yvon Lambert, "JC Blais", 19 novembre - 30 décembre 1988, reproduit en n/b, n.p.

1500/2000€





40



41

40. Jean-Charles Blais (né en 1956)

1988
Brochure
Ed. Yvon Lambert, Paris
27,5×39 cm
150 / 200 €

41. Jean-Charles Blais (né en 1956)

Le Coup de Tanger - 1989
Ed. Yvon Lambert, Paris
In-4 (24,5×33,5 cm), relié, 46 p., couverture rigide titrée et jaquette
Illustrations en couleurs de Blais
Édition à 3040 ex., celui-ci non numéroté
30 / 50 €

42. Jean-Charles Blais (né en 1956)

Le coup de Tanger, 1989
Gouache et crayon sur carton fin
Signé en bas à droite
Titré en bas au centre
100×77 cm

Provenance :

- Galerie Yvon Lambert, Paris
- Acquis auprès de cette dernière par l'actuel propriétaire

Bibliographie : Jean-Charles Blais, "Le Coup de Tanger", Ed. Yvon Lambert, Paris, 1989, reproduit p. 39

Note : Ce carton avait servi d'emballage aux feuilles de papier que Jean-Charles Blais avait achetées pour la série "Le coup de Tanger".

2000 / 3000 €



42



43. Ron Arad (né en 1951)
Lit à plateforme
Acier
Édition One Off Ltd
Étiquette de l'éditeur sur un montant du lit
Modèle créé vers 1985
H 223 × L 215 × P 140 cm
Bibliographie: D. Sudjic, 'Ron Arad: Restless Furniture', Ed. Rizzoli, New-York, 1989, modèle similaire p.28
2500 / 3500 €





44. Ron Arad (né en 1951)

Tree Light - Édition limitée

Lampadaire modulable

Béton et métal laqué

Édition One Off Ltd

Étiquette de l'éditeur sur le mât

Modèle créé en 1984

H 165 (max) x Ø 16 (base) cm

Note: Ce modèle à une branche a été produit à moins de 50 exemplaires.

Bibliographie:

- D. Sudjic, 'Ron Arad: Restless Furniture', Ed. Rizzoli, New-York, 1989, modèle à deux branches pp.54 et 81

- C. & D. Krzentowski, 'The Complete Designer's Lights (1950-1990)', Ed. JRP Ringier, Zürich, 2012, modèle à deux branches p. 339

3000 / 4000 €





45. Martin Szekely (né en 1956)

Rangement SF

Collection Initiales

Meuble de rangement

Mdf et placage de sycomore

Édition Galerie Néotù

Modèle créé vers 1991

H 179 × L 72 × P 37 cm

Bibliographie: "Martin Szekely, Meublier-Designer", catalogue de l'exposition de l'Association Française d'Action Artistique, Barcelone, Ed. Hazan, 1995, modèle similaire p.77 et dessins p.75

10 000 / 15 000 €





46



47



46. Philippe Starck (né en 1949)

Jim Nature

Téléviseur portable

Aggloméré de bois moulé et ABS

Édition Thomson Consumer Electronics pour Saba

Sérigraphié 'Design by Starck' sur le côté

Modèle créé en 1994

H 37 x L 39 x P 37 cm

Note : Avec sa télécommande et sa brochure.

Bibliographie : P. Antonelli, "Mutant Materials in Contemporary Design", catalogue d'exposition The MOMA New York, Ed. Harry N. Abrams, Inc., New York, 1995, modèle similaire pp.104-105

200 / 300 €

47. Philippe Starck (né en 1949)

Miss Wirt

Chaise

Métal laqué et textile

Édition Disform

Modèle créé en 1982

H 114 x L 57 x P 51 cm

Ø 36,5 cm (assise)

Bibliographie : P. Renaud, "Philippe Starck, Mobilier 1970-1987", Ed. Michel Aveline, Paris, 1987, modèle similaire pp.76-77

600 / 900 €

48. George Nelson (1908-1986)

MAA Swaged Leg Chair

Fauteuil

Métal chromé, ABS et caoutchouc

Édition Herman Miller

Étiquette de l'éditeur et logo Mercedes embossé

sous l'assise

Modèle créé en 1958

H 78 x L 61 x P 57 cm

Note : Ce modèle fut produit entre 1958 et 1964.

Bibliographie :

- C. et P. Fiell, "1000 chairs", Ed. Taschen, Cologne, 2022, modèle similaire p.259

- L. Piña, "Herman Miller, Interior Views", Ed. Schiffer, Atglen, 1998, modèle similaire p.112

1000 / 1500 €



48



49. Joost Van Bleiswijk (né en 1976)

No Screw No Glue Chair - N°1/3

Chaise

Métal nickelé

Édition limitée à 3 exemplaires

Modèle créé en 2007

H 160,5 x L 46,5 x P 55 cm

Provenance : Acquis directement auprès de la
Galerie Design-e-space, Venise, Italie.

Note : Une édition illimitée existe en bois.

Un certificat d'authenticité pourra être remis à
l'acquéreur.

1500 / 2000 €





50. Joost Van Bleiswijk (né en 1976)
No Screw No Glue Clock - N°1/3
Horloge
Acier inoxydable nickelé
Édition limitée à 3 exemplaires
Modèle créé en 2007
H 230 x L 45 x P 36 cm
Provenance : Acquis directement auprès de la
Galerie Design-e-space, Venise, Italie.
Note : Une édition de 8 exemplaires + 1 épreuve
d'artiste existe en acier inoxydable.
Un certificat d'authenticité pourra être remis à
l'acquéreur.
2000 / 3000 €





© D.R.



51

51. Kiki Van Eijk (née en 1978)
Soft Cabinet - N°1/3
Commode haute
Bois peint et céramique
Édition limitée à 3 exemplaires
Signée et datée "Kiki 30.05.07" et numérotée
"1/3" par plaque au dos
Modèle créé en 2007
H 227 x L 155 x P 36 cm
Provenance : Acquis par l'actuel propriétaire
directement auprès de la Galerie Design-e-space,
Venise, Italie.
Note : Il existe une édition limitée à 5 exemplaires +
1 prototype en céramique noire.
8000/12000€



© D.R.

E,
F,
G,
H,
I,

« Un jour, voulant s'éloigner des matériaux trop nombreux très prisés par l'Arte Povera (« c'était devenu une affaire de droguiste »), il a quitté son atelier et a tout redémarré avec un papier et un crayon. Il a réalisé d'immenses feuilles quadrillées entièrement et minutieusement recouvertes de stylo bille, selon un système qui lui permet de développer des processus conceptuels visuels, à partir de la décomposition de la réalité en éléments, formes géométriques, lettres, mots, chiffres, nombres, phrases, codes, dates, redistribués selon des règles précises qu'il a énoncées lui-même. »

"Alighiero Boetti", Galerie Tornabuoni Art, Paris, Jusqu'au 28 mai 2017, Simone Korff-Sausse



52. Alighiero e Boetti (1940-1994)

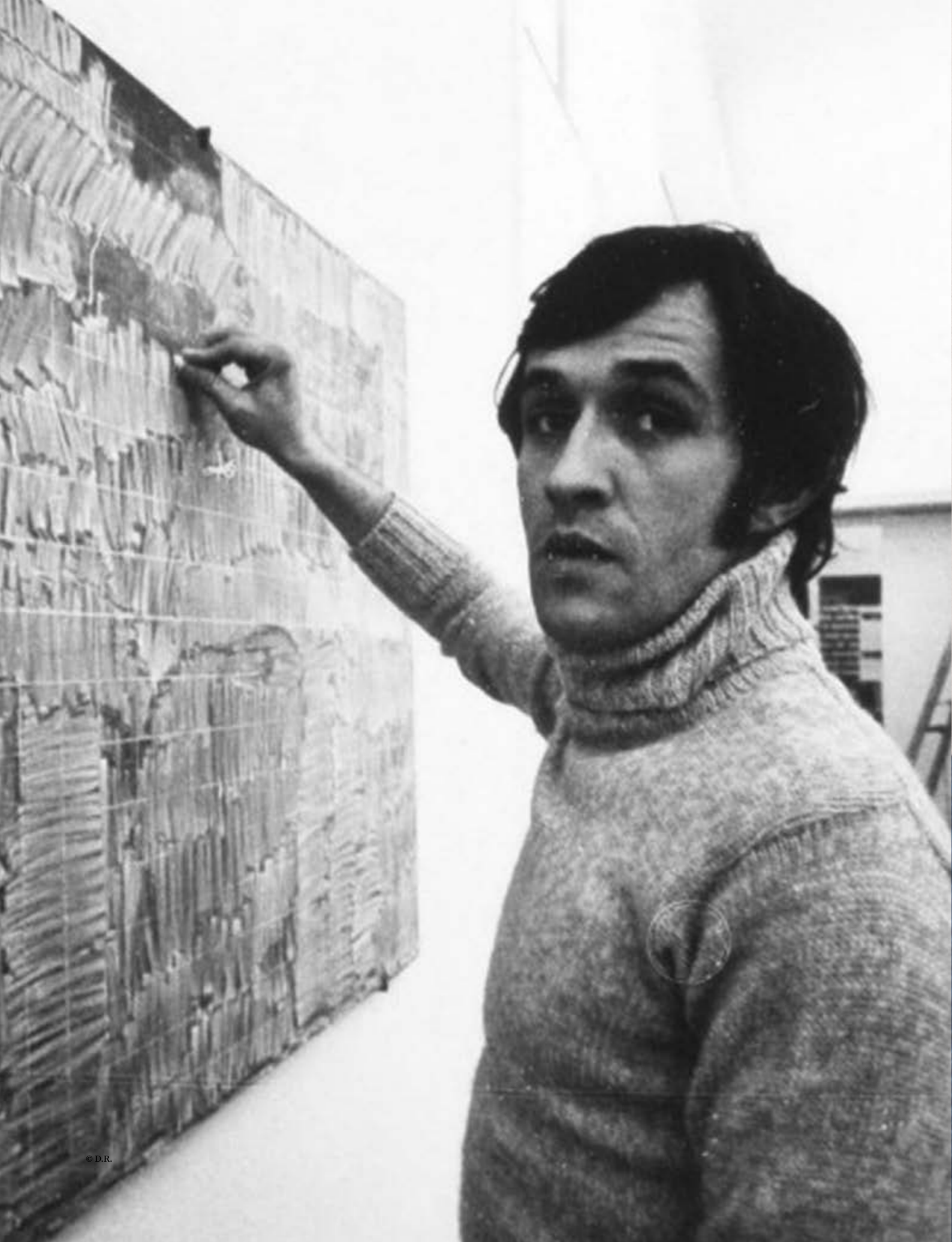
Energia Iniziale, 1986-1987
Stylo bille et crayon sur papier marouffé sur
toile (diptyque)
Signé, titré et annoté au dos
100 x 70 cm (chaque)

Provenance :

- Galerie Charles Cartwright, Paris
- Acquis auprès de cette dernière
par l'actuel propriétaire

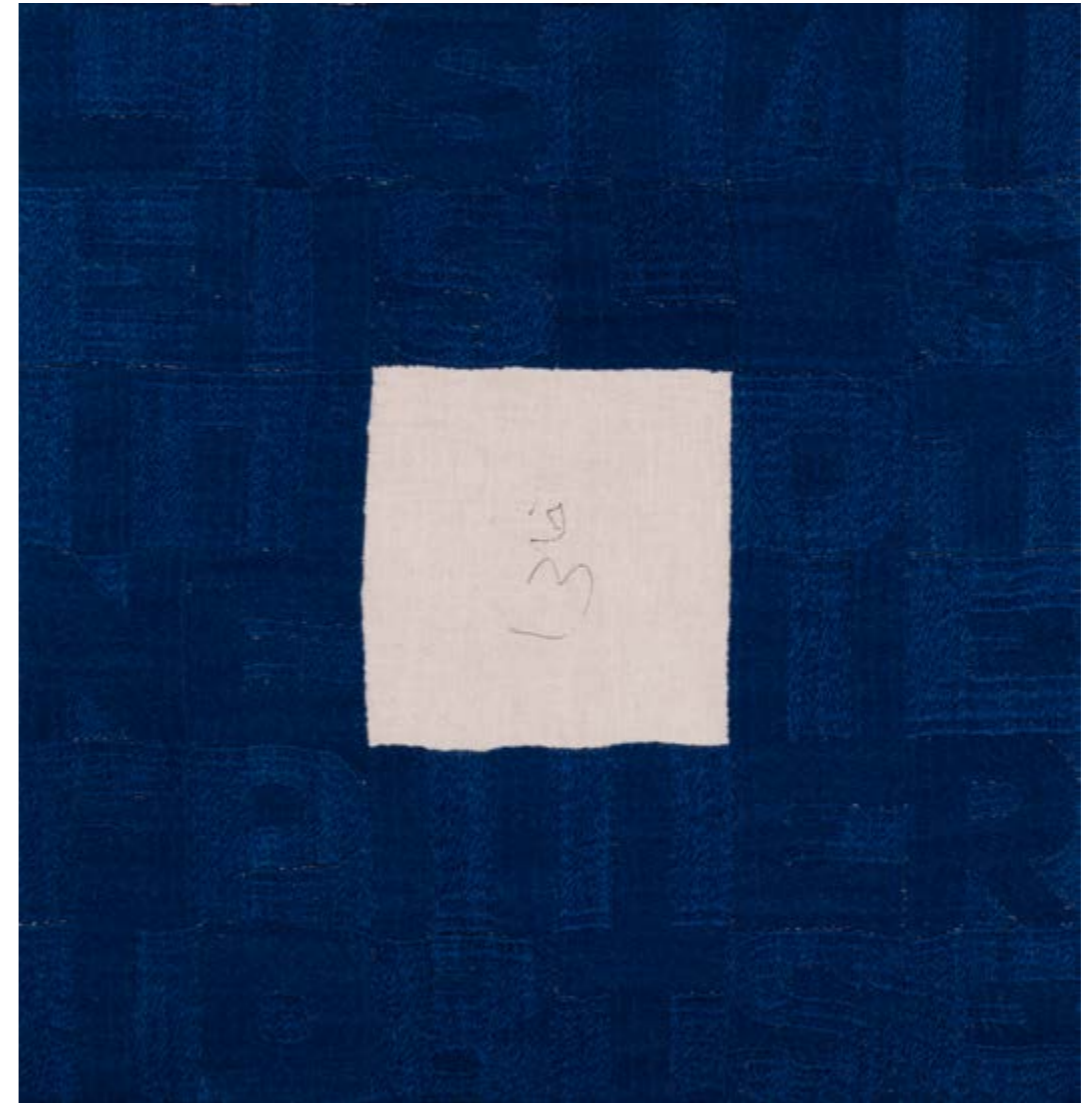
L'œuvre est accompagnée d'une photo-certificat
de la galerie Charles Cartwright.

150 000 / 200 000 €



« Chaque œuvre d'art est une lettre d'amour
au monde. »

Alighiero Boetti



53. Alighiero e Boetti (1940-1994)

Le Infinite Possibilita di Esistere, 1990

Broderie monochrome sur textile fixée sur
panneau de bois

Signée en dari au centre

Contresignée au dos

35 x 33,5 cm

Provenance :

- Galerie Eric Franck, Genève

- Acquis auprès de cette dernière par l'actuel
propriétaire

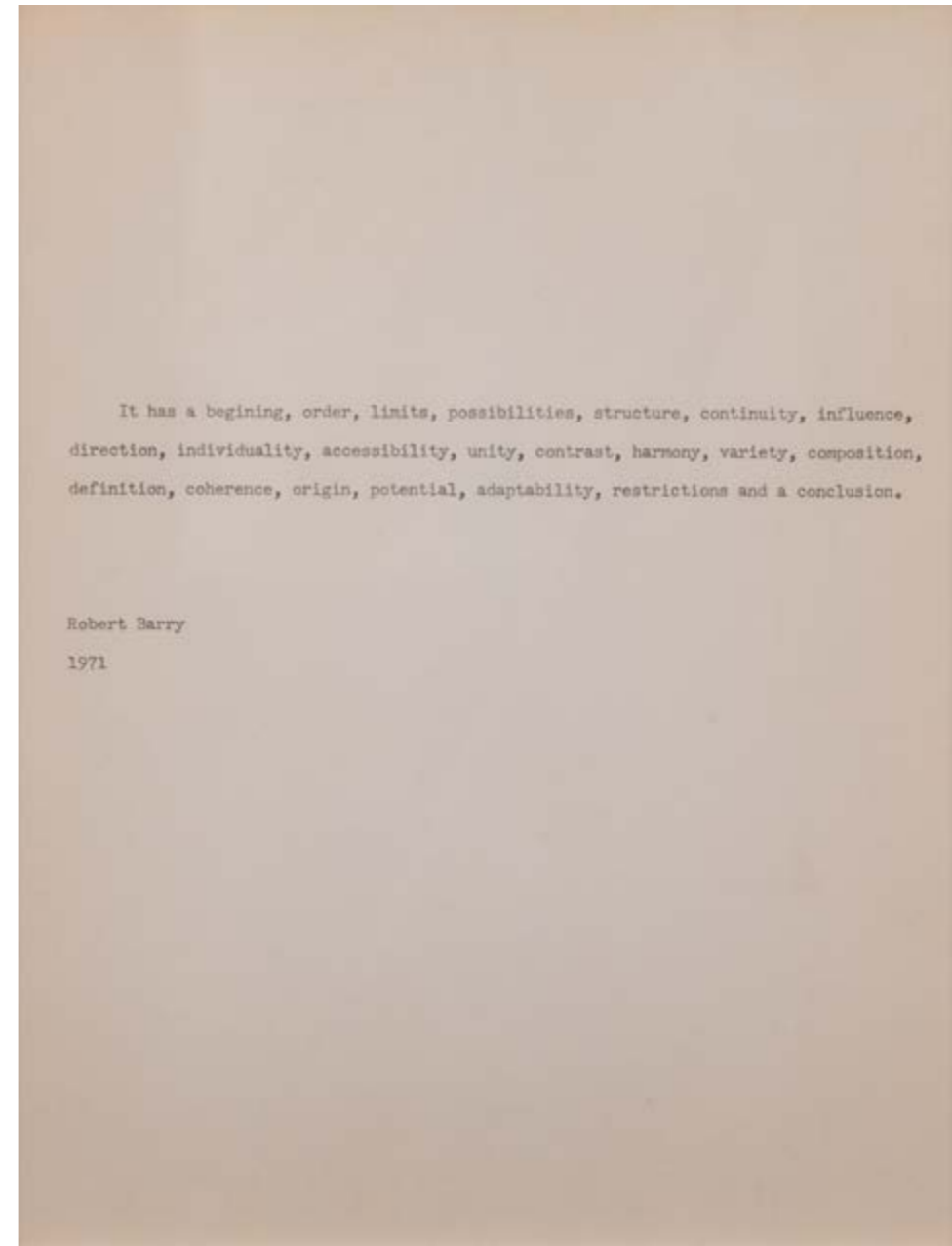
70 000 / 90 000 €

« Dans le domaine de l'art, les possibilités sont infinies et les frontières sont faites pour être remises en question, dissoutes et réinventées. »

Robert Barry



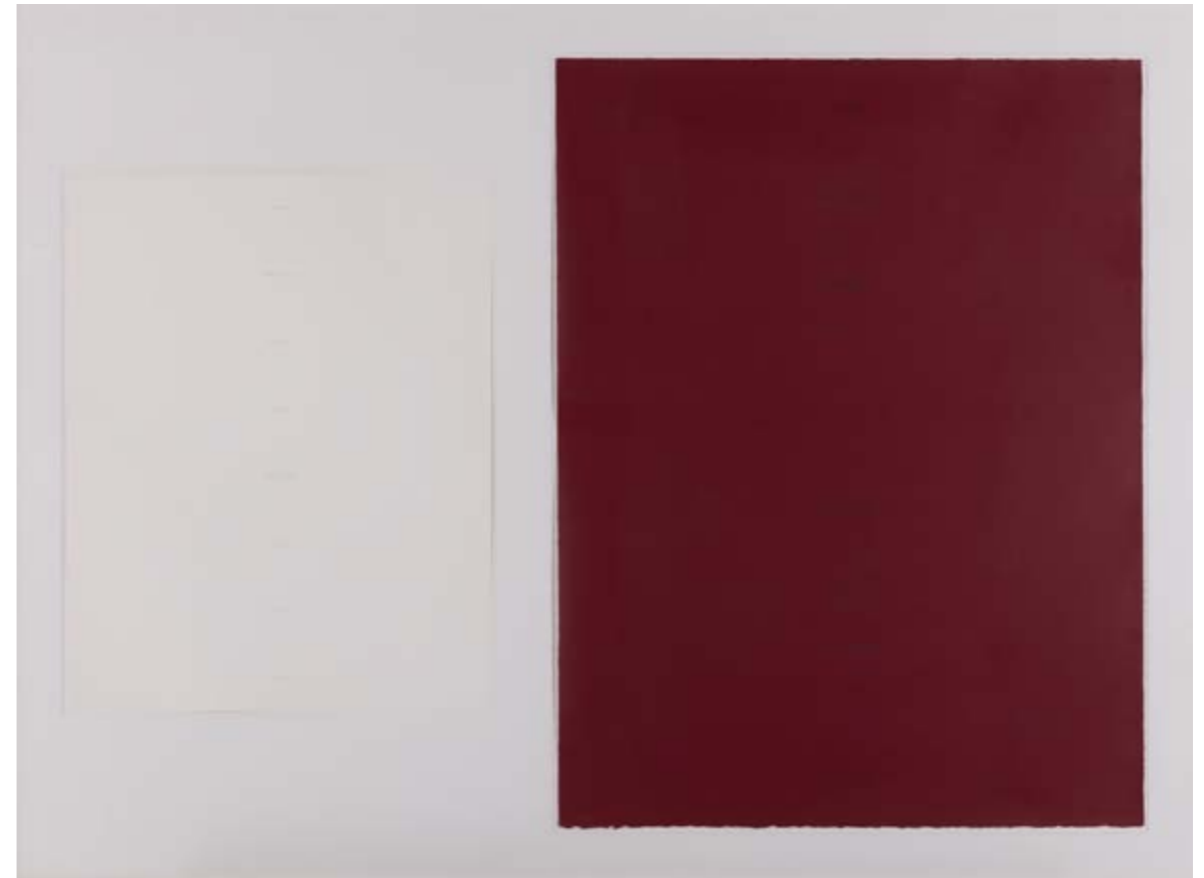
54. Robert Barry (né en 1936)
It has a begining..., 1971
Texte dactylographié à l'encre sur papier
Signé et daté par l'artiste au centre gauche
28 x 22 cm
Provenance : Galerie Yvon Lambert, Paris
Exposition : Ghislain Mollet-Vieville,
L'art et son concept n°2, Paris, 1991
12 000 / 15 000 €





55

55. Robert Barry (né en 1936)
Sans titre (Rose), 1987
Acrylique sur papier
57 x 77 cm
Provenance:
- Galerie Yvon Lambert, Paris
- Acquis auprès de cette dernière
par l'actuel propriétaire
3000/5000€



56

56. Robert Barry (né en 1936)
Sans titre, 1974-1990
Encre et acrylique sur papier
59 x 47 cm (gauche)
88 x 64 cm (droite)
Provenance:
- Galerie Yvon Lambert, Paris
- Acquis auprès de cette dernière par
l'actuel propriétaire
Exposition: Paris, Galerie Yvon Lambert,
"Robert Barry", 17 mars - 10 avril 1990
5000/7000€



57



57. Robert Barry (né en 1936) et **Jean-Claude Lebensztein** (né en 1942)
Musings from my Leisures - 1992
 Ed. Yvon Lambert, Paris
 In-4 (34×26 cm), en ff, emboitage de carton gris lithographié
 Texte de Lebensztein illustré de 24 lithographies de Barry sur papier vélin d'Arches
 Édition originale de 150 ex., l'un des 9 ex. nominatifs signés et non numérotés
 3000/5000 €



58

58. Jenny Watson (née en 1951)
He had an important interview (triptyque), 1991
 Gouache sur papier
 Signé et daté en bas à droite (sur l'une des œuvres)
 31×23 cm (chaque)
 Provenance :
 - Galerie Ernst Hilger, Vienne
 - Acquis auprès de cette dernière par l'actuel propriétaire
 2000/3000 €



59



© D.R.

59. Aimore Isola (né en 1928), **Roberto Gabetti** (1925-2000), **Guido Drocco** (né en 1942) et **Luciano Re** (XXe)
Lampe de table - Pièce unique
Marbre et métal
Édition Linea GB
Étiquette "Linea GB Milano" au dessus
Modèle créé vers 1970
H 32 x Ø 22 cm
Bibliographie: F. Ferrari, "Gabetti e Isola Mobili 1950-1970", Ed. Umberto Allemandi & C., Turin, 1986, cet exemplaire p.71
3000/4000€

60. Aimore Isola (né en 1928), **Roberto Gabetti** (1925-2000), **Guido Drocco** (né en 1942) et **Luciano Re** (XXe)
Tetralogia
Lampadaire modulable
Métal chromé, méthacrylate et tubes fluorescents
Édition Linea GB limitée à 2 exemplaires
Étiquette de l'éditeur sur la base
Modèle créé vers 1970
H 134 x L 55 x P 55 cm
Bibliographie: F. Ferrari, "Gabetti e Isola Mobili 1950-1970", Ed. Umberto Allemandi & C., Turin, 1986, modèle similaire p.84
5000/7000€



60



61

61. **Aimore Isola** (né en 1928),
Roberto Gabetti (1925-2000),
Guido Drocco (né en 1942)
 et **Luciano Re** (XXe)
Taporso
 Série Tapizoo
 Tapis
 Laine
 Édition Arbo
 Réalisé par Parrachi
 Modèle créé vers 1970
 256 x 200 cm
 Bibliographie : F. Ferrari, "Gabetti e Isola Mobili
 1950-1970", Ed. Umberto Allemandi & C., Turin,
 1986, modèle similaire p.80
 3 000 / 4 000 €



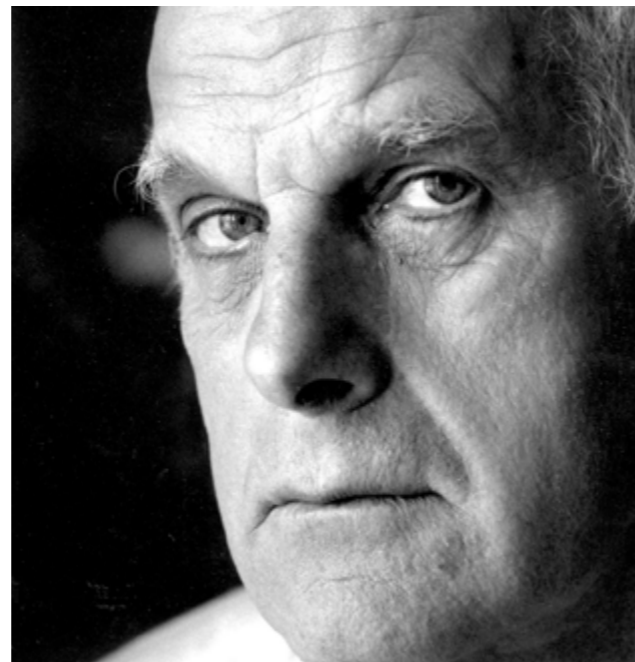
62

62. **Gino Sarfatti** (1912-1985)
 Modèle 2097/30
 Suspension
 Métal chromé
 Édition Arteluce
 Modèle créé en 1958
 Date de production : première édition
 H 113,5 x Ø 82,5 cm
 Bibliographie : G. Gramigna, "Repertorio del
 design italiano, 1950/2000 per l'arredamento
 domestico, Vol. 1 1950/1979", Ed. Umberto
 Allemandi & C., Turin, 2003, modèle similaire p.63
 2 000 / 3 000 €



63

64



63. **Marco Zanuso** (1916-2001)
et **Richard Sapper** (1932-2015)

Lambda

Chaise

Tôle peinte et caoutchouc

Édition Gavina

Modèle créé en 1960

Date de production : 1964

H 78,5 x L 39 x P 44 cm

Note : Conçue à l'origine pour une production industrielle, cette chaise fut ensuite réalisée en série pour la structure et semi-artisanale pour les soudures au niveau des pieds.

Bibliographie : G. Gramigna, "Repertorio del design italiano, 1950/2000 per l'arredamento domestico, Vol. 1 1950/1979", Ed. Umberto Allemandi & C., Turin, 2003, modèle similaire p.100

400 / 600 €

64. **Marco Zanuso** (1916-2001) et **Richard Sapper** (1932-2015)

Lambda

Chaise

Tôle peinte et caoutchouc

Édition Gavina

Modèle créé en 1960

Date de production : 1964

H 78,5 x L 39 x P 44 cm

Note : Conçue à l'origine pour une production industrielle, cette chaise fut ensuite réalisée en série pour la structure et semi-artisanale pour les soudures au niveau des pieds.

Bibliographie : G. Gramigna, "Repertorio del design italiano, 1950/2000 per l'arredamento domestico, Vol. 1 1950/1979", Ed. Umberto Allemandi & C., Turin, 2003, modèle similaire p.100

400 / 600 €



65

65. **Achille** (1918-2002) et **Pier Giacomo Castiglioni** (1927-1987)

Viscontea

Suspension

Métal laqué et résine

Édition Flos

Modèle créé vers 1960

H 83 x Ø 65 cm

Note : Cette lampe est le résultat de l'utilisation expérimentale d'un nouveau matériau destiné à protéger du sel marin les véhicules transportés par les navires militaires : une mousse qui se solidifie et forme une pellicule, après l'avoir vaporisée avec de l'air comprimé.

Bibliographie : G. Gramigna, "Repertorio del design italiano, 1950/2000 per l'arredamento domestico, Vol. 1 1950/1979", Ed. Umberto Allemandi & C., Turin, 2003, modèle similaire p.84

500 / 700 €

« Je me suis dit que, si je donnais aux gens ce qu'ils voulaient, j'allais être enfermé dans quelque chose dont je ne pourrais pas sortir. J'ai toujours voulu aller ailleurs, dans d'autres directions. J'aime ce côté exploration, que mon style puisse évoluer selon mes envies. Je vis dans un monde en évolution, alors il est normal que mon travail évolue également. Et j'apprécie de vivre des expériences différentes avec ma peinture, que ce soit sur le fond, la forme, les couleurs... suivant ce que la vie m'inspire. »

Speedy Graphito, Christian CHARREYRE, Urban Arts, 8 juin 2020



66. Speedy Graphito (Olivier Rizzo, dit) (né en 1961)

Le beurk, 1988

Acrylique, bombe aérosol, technique mixte, collage d'objets divers et sparadrap sur toile

Signée et datée en bas à droite

Titrée en haut au centre

195 x 130 cm

Provenance :

- Galerie Polaris, Paris
- Acquis auprès de cette dernière par l'actuel propriétaire

Exposition : Paris, Grand Palais, FIAC, Galerie Polaris, 1988

Nous remercions Speedy Graphito pour les informations qu'il nous a aimablement communiquées sur cette œuvre.

15 000 / 20 000 €





67



68



69

67. Speedy Graphito (Olivier Rizzo, dit) (né en 1961)
Le Radeau de la Méduse ou Le Radeau des Médusés,
 1986
 Ed. Polaris, Paris
 In folio (40×30 cm), couverture souple
 sérigraphiée
 Texte de Jean Seisser et sérigraphies de Speedy
 Graphito
 Édition à 600 ex. (n°305), tous numérotés
 200 / 300 €

68. Speedy Graphito (Olivier Rizzo, dit) (né en 1961)
Speedy Graphito par Jean Seisser, 1988
 Ed. S.M.I. Paris
 In-8 (23,6×17 cm) br., couverture illustrée
 souple
 Texte de J. Seisser enrichi d'une importante
 iconographie de Speedy Graphito
 150 / 200 €

69. Speedy Graphito (Olivier Rizzo, dit) (né en 1961)
Speedy Graphito, Produit de l'Art, 1990
 Ed. Possible Book, Paris
 In-8 (24×20 cm), br., 108 pages, couverture
 illustrée cartonnée
 Préface de Jean Seisser et chronologie par
 François Julien enrichi d'une intéressante
 iconographie de Speedy Graphito
 200 / 300 €

70. Speedy Graphito (Olivier Rizzo, dit) (né en 1961)
Où es-tu Rimbaud ?, 1987
 Peinture glycérophthalique sur toile
 Signée et datée en bas à droite
 60×50 cm
 Provenance :
 - Galerie Polaris, Paris
 - Acquis auprès de cette dernière
 par l'actuel propriétaire
 Exposition : Charleroi, Galerie Wanet,
 "LAPINTURE au Génie", janvier - février 1988
 Nous remercions Speedy Graphito pour
 les informations qu'il nous a aimablement
 communiquées sur cette œuvre.
 5000 / 7000 €



70



71



72



71. Gae Aulenti (1927-2012)

Mezzoracolo

Lampe de table

Métal laqué, acier et verre fumé

Édition Artemide

Modèle créé en 1969

H 64 x Ø 46 cm

Bibliographie: G. Gramigna, "Repertorio del design italiano, 1950/2000 per l'arredamento domestico, Vol. 1 1950/1979", Ed. Umberto Allemandi & C., Turin, 2003, modèle similaire p.164

500 / 700 €

72. Gae Aulenti (1927-2012)

Oracolo

Lampadaire

Métal laqué, acier et verre

Édition Artemide

Modèle créé en 1969

H 141 x Ø 40 cm

Bibliographie: G. Gramigna, "Repertorio del design italiano, 1950/2000 per l'arredamento domestico, Vol. 1 1950/1979", Ed. Umberto Allemandi & C., Turin, 2003, modèle similaire p.164

800 / 1200 €

73. Mario Bellini (né en 1935)

Chiara

Lampadaire

Acier inoxydable et laqué

Édition Flos

Trace d'ancienne étiquette à la base

Modèle créé en 1967

H 144 x L 72 x P 50 cm

Bibliographie:

- G. Gramigna, "Repertorio del design italiano, Vol. 1, 1950/1979", Ed. Umberto Allemandi & C., Turin, 2003, modèle similaire p.131

- C. & P. Fiell, "1000 lights - 1960 to present", Ed. Taschen, Cologne 2005, modèle similaire p.131

- F. & N. Ferrari, "Luce", Ed. Umberto Allemandi & C., Turin, 2002, modèle similaire reproduit sous le numéro 118, n.p.

- P. Palma & C. Vannicola, "Italian light 1960 - 1980", Ed. Alinéa, Florence, 2004, modèle similaire p.38

- P. Castiglioni, C. Baldacci & G. Biondo, "Lux Italia 1930-1990", Ed. Berenice, Milan, 1991, modèle similaire p.75

Note: Ce lampadaire était vendu à plat, prêt à être mis en forme par son acquéreur.

1500 / 2000 €



73

L'installation *Untitled (Water)* d'Alfredo Jaar dépeint la vie tragique des immigrants clandestins qui ont quitté leur pays après la guerre du Viêt Nam. Au début des années 1990, des milliers de personnes étaient encore détenues dans des centres de détention à Hong Kong, dans l'attente de leur statut de réfugié ou de leur expulsion vers le Viêt Nam. Grâce à la manipulation photographique et à une économie de moyens stratégique, Alfredo Jaar nous incite à réexaminer nos valeurs et à remettre en question notre compréhension des questions politiques et sociales.

Musée d'Art Contemporain, Montréal



74. Alfredo Jaar (né en 1956)

Sans titre, (Water), 1990

Caisson lumineux double face, cinq miroirs et prise électrique

103 × 103 cm (le caisson lumineux)

31 × 31 cm (chaque miroir)

Édition de deux exemplaires

Provenance:

- Galerie Lelong, New York

- Galerie Grita Insam, Vienne

- Acquis auprès de cette dernière par l'actuel propriétaire

Bibliographie:

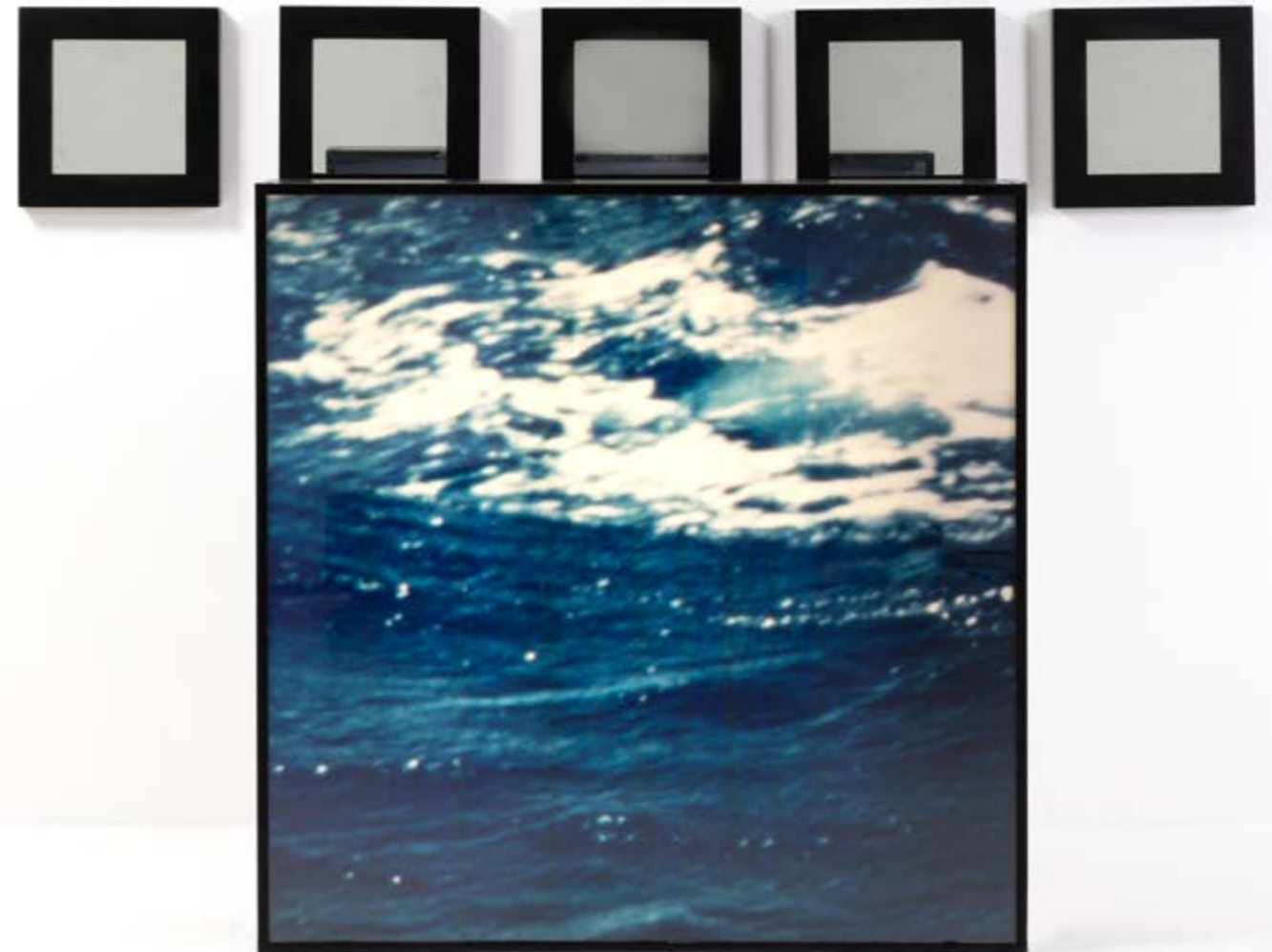
- Alfredo Jaar, "La politique des images", Monographie, Éditions Nicole Schweizer, France, 2007, publiée à l'occasion de l'exposition éponyme au Musée cantonal des Beaux-Arts, Lausanne, du 1er juin- 23 septembre 2007, un exemplaire similaire reproduit p. 89

- Alfredo Jaar, "Hasselblad Award 2020", Éditions Verlag der Buchhandlung Walther König, Allemagne, 2021, un exemplaire similaire reproduit p. 34

Exposition: Vienne, Musée d'Art Moderne et Contemporain, MUMOK, collection permanente, un exemplaire similaire

Note: Cette oeuvre fait partie de la série des "Boat people"

25 000 / 35 000 €





75



75. Sylvie Fleury (née en 1961)
SLIM-FAST Déllice de Vanille, 1993
Sérigraphie sur bois
Signé et numéroté sous la base: "29/250"
Édition de 250 exemplaires
15×18×10 cm
Provenance :
- Galerie Art & Public, Genève
- Acquis auprès de cette dernière par
l'actuel propriétaire
200 / 300 €



76

76. Sylvie Fleury (née en 1961)
Cuddly painting, 1991
Fourrure synthétique sur châssis
Signé et numéroté au dos: "15/30"
Édition de 30 exemplaires
39×39×5 cm
Provenance :
- Galerie Urbi et Orbi, Paris
- Acquis auprès de cette dernière
par l'actuel propriétaire
2000 / 3000 €



77

77. Joël Ducorroy (né en 1955)

Antarctique, 1993

Photographie hologramme

Signé, daté et titré en bas au centre

Pièce unique

11 x 8,5 cm

Provenance :

- Galerie Polaris, Paris

- Acquis auprès de cette dernière par l'actuel propriétaire

Exposition : Paris, Galerie Polaris, "Le tour du monde en 80 plaques", 10 septembre au 15 octobre 1994

1500 / 2000 €

78. Joël Ducorroy (né en 1955)

Deux plaques minéralogiques :

- *Oeuvre posée au sol*, juin 1988

Plaque minéralogique contrecollée sur panneau d'isorel dans un cadre réalisé par l'artiste

Signée en bas à droite

Datée au dos

33 x 46 cm

- *Oeuvre accrochée au mur*, 1988

Plaque minéralogique

Signée en bas à droite

Datée au dos

27 x 40 cm

Provenance :

- Galerie Polaris, Paris

- Acquis auprès de cette dernière par l'actuel propriétaire

Exposition : Paris, Grand Palais, FIAC, Galerie Polaris, 22 - 30 octobre 1988

2000 / 3000 €



78



79

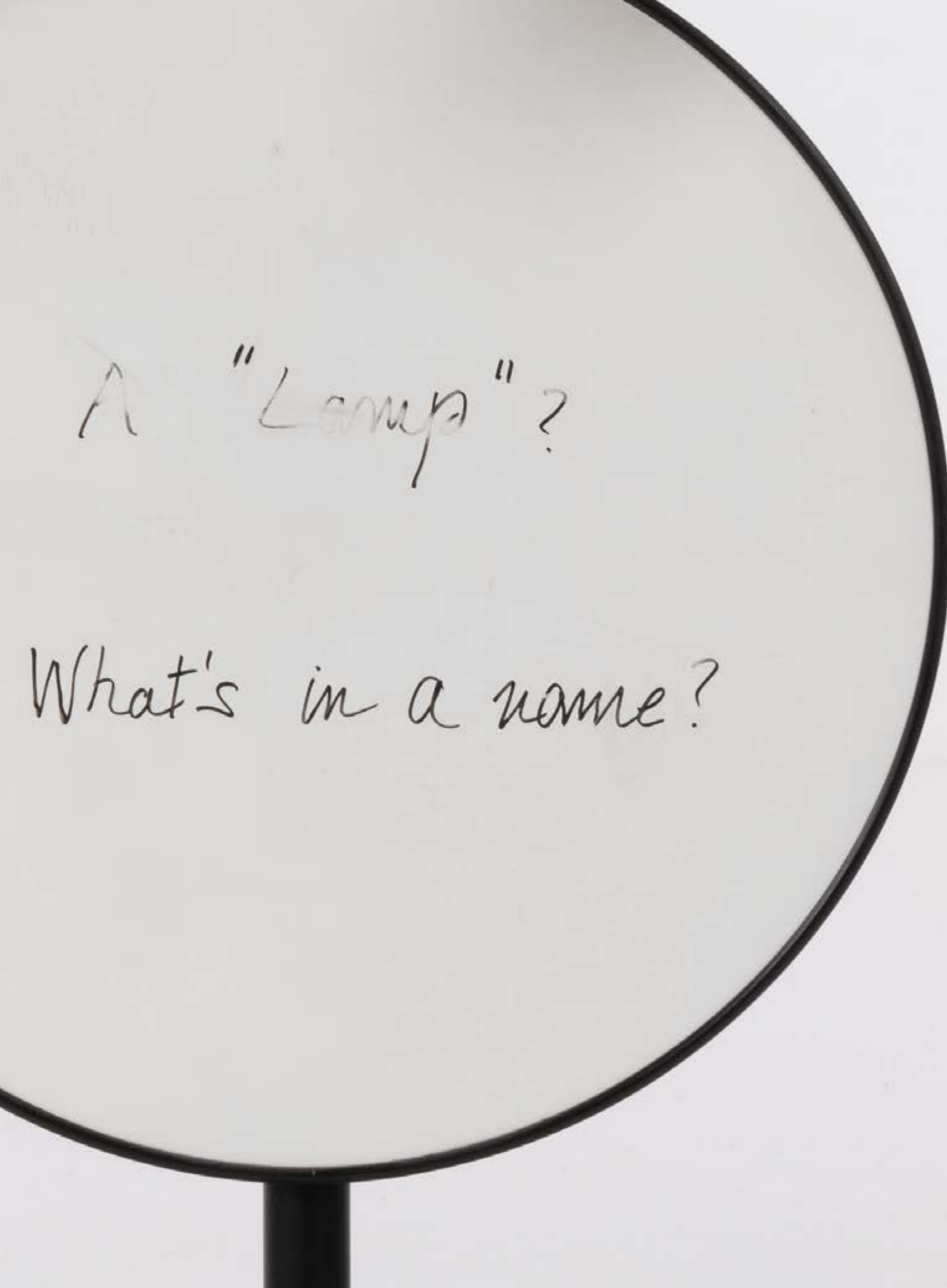


79. Joël Ducorroy (né en 1955)
Oeuvre inédite, 1993
Plaque minéralogique contrecollée sur panneau
d'Isorel dans un cadre réalisé par l'artiste
Signée en bas à droite
34,5 × 47,5 cm
800 / 1200 €



80

80. Joël Ducorroy (né en 1955)
D'après Andy Warhol: One Dollar Bill, 1962, 1990
18 plaques minéralogiques sur panneau
Signées en bas à droite
51 × 59 cm
Provenance:
- Galerie Polaris, Paris
- Acquis auprès de cette dernière
par l'actuel propriétaire
Expositions:
- Paris, Musée de la Poste, "Les couleurs de
l'argent", 19 novembre 1991 - 1er février 1992,
reproduit p.180
- Nice, MAMAC, Musée d'Art Moderne et
Contemporain, "Joël Ducorroy", octobre 1998 -
janvier 1999
3000 / 5000 €



81. Toshiyuki Kita (né en 1942)
Lampadaire modulable - Pièce unique
Aluminium, métal laqué et méthacrylate
Édition Luci
Modèle créé vers 1982
H 158 x L 114 x P 35 cm
Note: Probablement produite par Luci en tant que prototype, juste avant l'édition du modèle Tomo.
800 / 1200 €





82

82. George Nelson (1908-1986)
Modèle 4755 dit "Ball Clock"
Horloge
Bois peint, laiton et métal laqué
Édition Howard Miller Clock Company
Étiquette et gravure de l'éditeur au dos
Modèle créé en 1947
Ø 32,5 × P 6,5 cm
Note : Originellement le modèle s'appelait Chronopak # 4
Bibliographie : M. Eidelberg, "Design 1935-1965: What Modern Was", Ed. Harry N. Abrams Inc., New York, 1991, modèle similaire p.254
400 / 600 €

83. Angelo Lelli (1911-1979)
Modèle 12628 dit "Siluro"
Lampadaire
Métal laqué, laiton, verre et marbre
Édition Arredoluce
Modèle créé en 1957
H 215 × Ø 47 cm
Bibliographie : A. Pansera, A. Padoan, A. Palmaghini, "Arredoluce, Catalogue Raisonné 1943-1987", Ed. Silvana, Milan, 2018, modèle similaire p.182
3000 / 4000 €



83



84



84. Brunno Jahara (né en 1979)

Shampoo - N°5/5

Lampe de table

Verre opalin et perruque synthétique

Édition Studio Brunno Jahara, limitée à 5

exemplaires

Signée, datée et numérotée "Bruno Jahara 2008

Shampoo lamp 5/5" au feutre sous le globe

Modèle créé en 2004

Date de production : 2008

H 23 x Ø 33 cm

Un certificat d'authenticité pourra être remis à l'acquéreur.

Provenance : Acquis directement par l'actuel propriétaire auprès de la galerie Design-e-space, Venise, Italie.

Expositions :

- Studio Cibic & Partners, "Shampoo", 2004, Milan, Italie

- Amsterdam Design Week, "T'Huis", 2005, Amsterdam, Pays-Bas

- La Triennale Design Museum, "The New Italian Design", 2007, Milan, Italie

- Bevilacqua La Masa Foundation, "BuyBye", 2007, Venise, Italie

- Design-e-space gallery, "Contamination", 2008, Venise, Italie

Bibliographie :

- Interni Magazine, Avril 2007

- Experimenta, Février 2008

1000 / 1500 €

85. Ettore Sottsass (1917-2007)

German Silver - Édition limitée

Série Bharata

Vase

Plaqué argent, laiton et acajou

Édition Design Gallery Milano limitée à 12

exemplaires

Gravé "Design Gallery Milano"

Modèle créé en 1988

Date de production : 1990

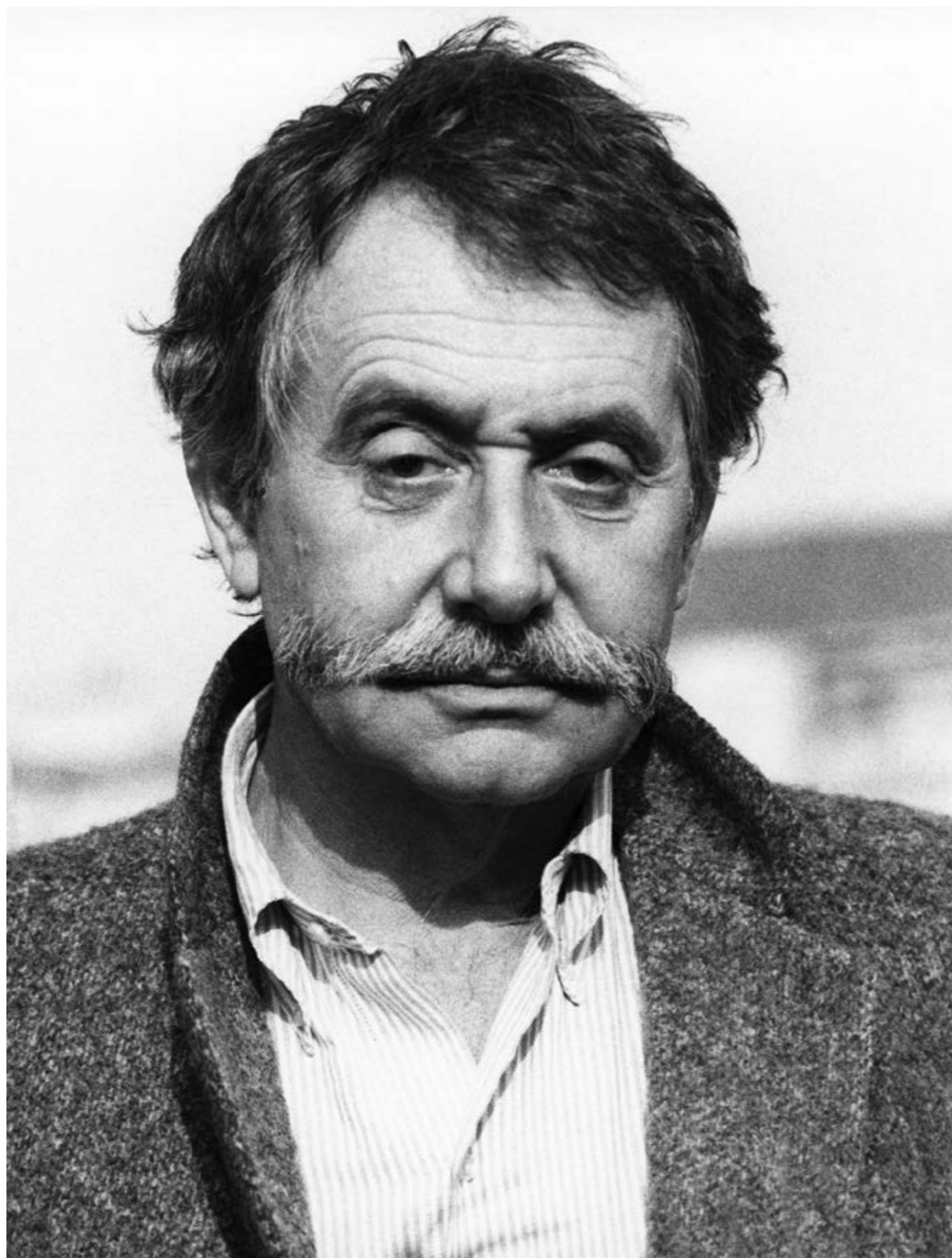
H 50 x Ø 25,5 cm

Un certificat d'authenticité pourra être remis à l'acquéreur.

4000 / 6000 €



85



86. Ettore Sottsass (1917-2007)

Istar - Édition limitée

Collezione Bonardi

Buffet

Palissandre, érable, bois laqué, mélaminé et
laiton

Édition Galeria Rocca 6, limitée à 9 exemplaires
+ 1 E.A.

Modèle créé en 1985

H 154 × L 169,5 × 47 cm

7 000 / 9 000 €





87. **Alessandro Mendini** (1931-2019)
et **Giorgio Gregori** (XXe)
Maschera Soprammobili di Vari Colori - Prototype
Collection Ogetti Senza Tempo
Masque sculptural
Métal et ABS laqué
Édition Studio Alchimia
Modèle créé en 1980
H 32,5 x L 78 x P 19,5 cm
Note: Une lettre d'authentification de l'artiste
pourra être remise à l'acquéreur.
8 000 / 12 000 €



87



88

88. Alessandro Mendini (1931-2019)

Paire de lampes de table
Métal brossé et laqué
Édition Studio Alchimia
Modèle créé vers 1982
H 47,5 x L 12 x P 8 cm

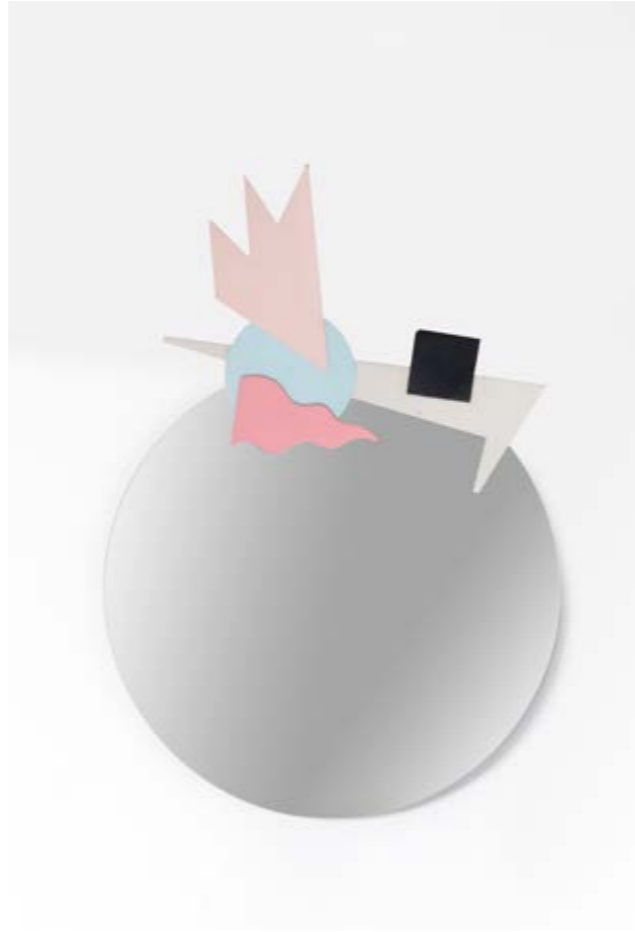
Note : Réalisée pour la maison de Ambrogio Beretta, photographe proche du groupe Alchimia et de Domus dans les années 1980.

Quand, en 1982, Ambrogio Beretta trouve un appartement Porta Venezia à Milan, il le laisse à l'entière disposition du groupe Alchimia, dirigé par Mendini, qui le décore entièrement et en fait la scène de ses performances théâtrales.

Il existe aussi une petite édition de cette lampe avec quelques différences (couleur, pied...).

Bibliographie : A. Mendini, "Alessandro Mendini", Ed. Giancarlo Politi, Milan, 1988, modèle similaire p. 128

5000/7000 €



89

89. Alessandro Mendini (1931-2019)

Miroir
Miroir et bois laqué
Signé et daté "Alessandro Mendini 1981" au feutre au dos
Modèle créé en 1981
H 60 x L 50 x P 1 cm

Note : Il existe une édition avec la décoration en pierre laquée.

800/1200 €



90

90. Alessandro Mendini (1931-2019)

Torre di Carnevale, 1982
Feutre et crayon sur papier dans un encadrement réalisé par l'artiste
Daté en bas à droite
Titré au centre
49 x 38 cm

Provenance : Vente Amsterdam, Christie's, 4 juin 2002, lot 476

4000/6000 €



© D.R.

91. Shan-Shan Sheng (née en 1957)

Bamboo, 2007

Verre de Murano et acier inoxydable

H 240 × Ø 11 cm

H 243 × Ø 11 cm

H 243 × Ø 11 cm

H 243 × Ø 9,5 cm

H 248 × Ø 9,5 cm

Provenance :

- Galerie design-e-space, Venise

- Acquis auprès de cette dernière par l'actuel propriétaire

Bibliographie : Noëlle Newell, "I thought of Art as a way to see the world", un entretien avec Shan-Shan Sheng, Meer.com, 9 septembre 2016, une oeuvre similaire reproduite in situ.

12000 / 18000 €



91



92

92. Edward Paschke (1939-2004)

Tool Man, 1990

Huile sur toile

Signée et datée en bas à droite

Doublement contresignée, datée et titrée au dos

61 x 91,5 cm

Provenance:

- Phyllis Kind Gallery, New York

- Acquis auprès de cette dernière par
l'actuel propriétaire

Note: Cette œuvre est répertoriée sur le site
internet de la Fondation Ed Paschke.

20 000 / 30 000 €

« Vous explorez des concepts et des choses qui vous intéressent, mais vous explorez aussi l'intérieur de vous-même. »

Edward Paschke



93. Edward Paschke (1939-2004)

T.V. GUN, 1989
Crayons de couleur, stylo bille et encre de Chine sur papier
Signé et daté en bas à droite
Titré en bas à gauche
52 x 70 cm
Provenance :
- Phyllis Kind Gallery, New York
- Acquis auprès de cette dernière par l'actuel propriétaire
5000 / 7000 €

« Je veux que mes peintures soient comme une collision, où le monde quotidien et l'inconnu se rencontrent dans une puissante explosion de couleurs et de formes. »

Edward Paschke

94. Edward Paschke (1939-2004)

Je suis de passage, 1989

Huile sur toile

Signée et datée en bas à droite

Contresignée, datée et titrée au dos

Doublement titrée sur le châssis

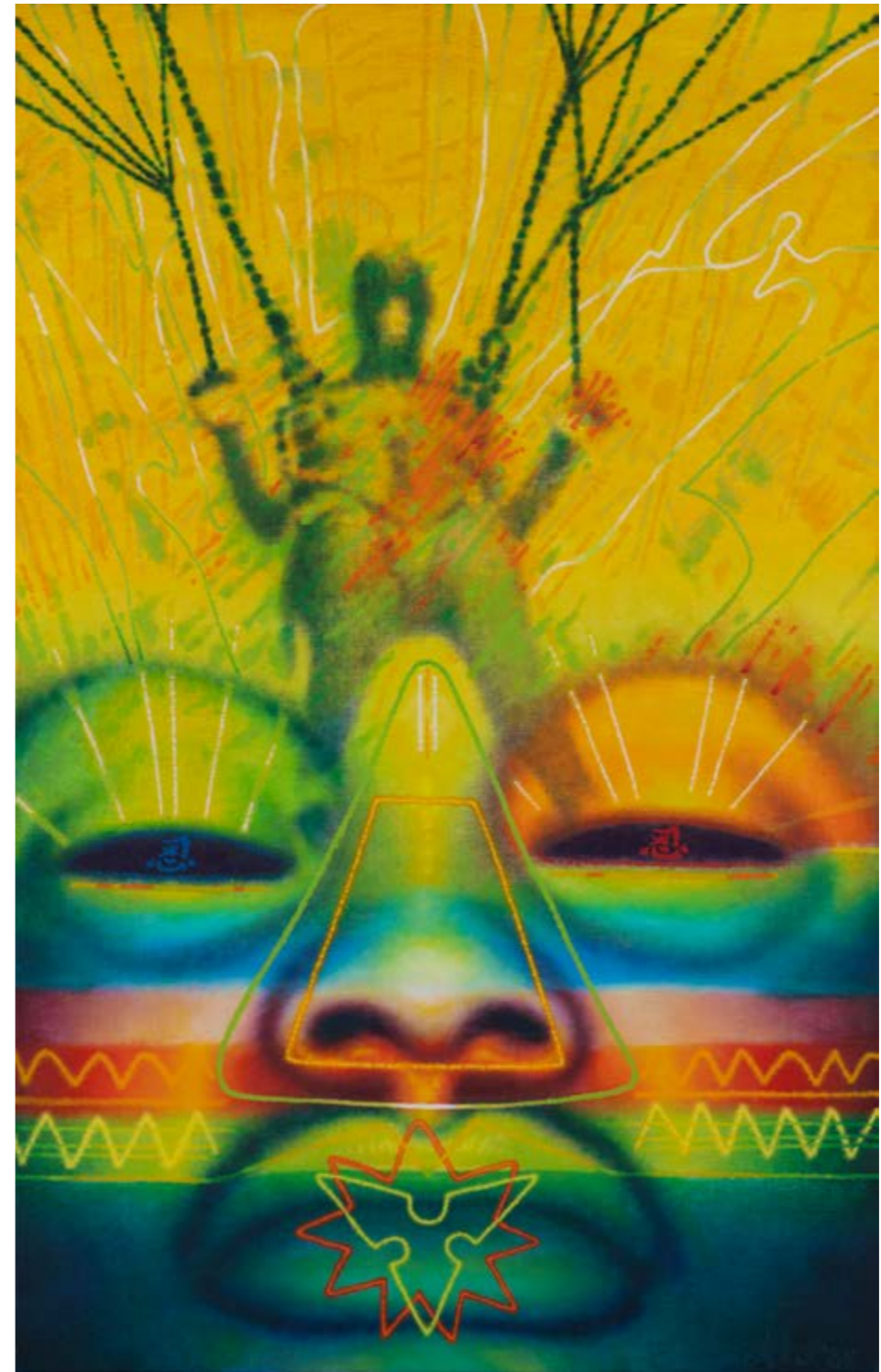
97 x 61 cm

Provenance :

- Galerie Darthea Speyer, Paris

- Acquis auprès de cette dernière
par l'actuel propriétaire

30 000 / 40 000 €





95

95. Verner Panton (1926-1998)

Modèle 16705 dit "VP-Globe"

Suspension

Acrylique et aluminium chromé et peint

Édition Louis Poulsen

Modèle créé vers 1969

H 100 (variable) × Ø 60 cm

1000 / 1500 €

96. Verner Panton (1926-1998)

Série Wire Furniture

Table ronde

Métal chromé et verre

Édition Fritz Hansen

Modèle créé en 1971

Date de production : première édition

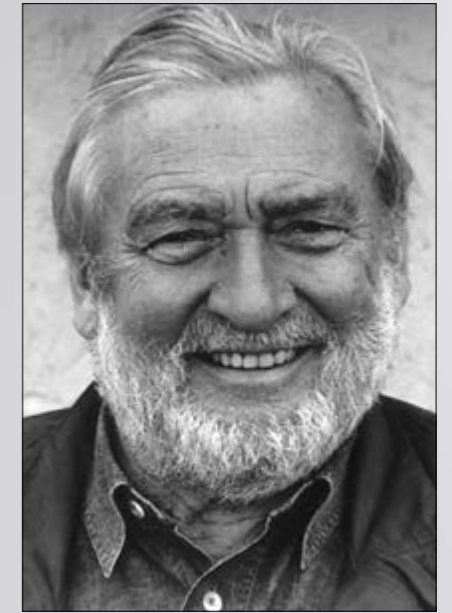
H 70,5 × Ø 119 cm

Bibliographie : Collectif, "Verner Panton", Ed.

Bording Grafik, Copenhague, 1987, modèle

similaire p. 39

3000 / 4000 €



© D.R.



96



© D.R.

97

97. Tom Dixon (né en 1959)

Pylone

Table basse

Fer et verre

Modèle créé dans les années 1980

H 46 x L 60 x P 60 cm

2000 / 3000 €

98. Verner Panton (1926-1998)

Série Wire Furniture

Modèles 126 S (ottoman) et 125 T (chaise longue)

dit "Pantonova"

Chaise longue et ottoman

Acier chromé et textile

Édition Fritz Hansen

Modèle créé vers 1970

H 76 x L 112 x P 56 cm (chaise longue)

H 35 x L 56 x P 50 cm (ottoman)

4000 / 6000 €



98



99. Joe Colombo (1930-1971)

Modèle 4801
Paire de fauteuils
Contreplaqué laqué et similicuir
Édition Kartell
Numérotés 111 et 153
Modèle créé vers 1963
H 58,5 x L 70,5 x P 62,5 cm

Bibliographie:

- C. et P. Fiell, "1000 chairs", Ed. Taschen, Cologne, 2022, modèle similaire p.355
- G. Gramigna, "Repertorio del design italiano, 1950/2000 per l'arredamento domestico, Vol. 1 1950/1979", Ed. Umberto Allemandi & C., Turin, 2003, modèle similaire p.107

4000 / 6000 €

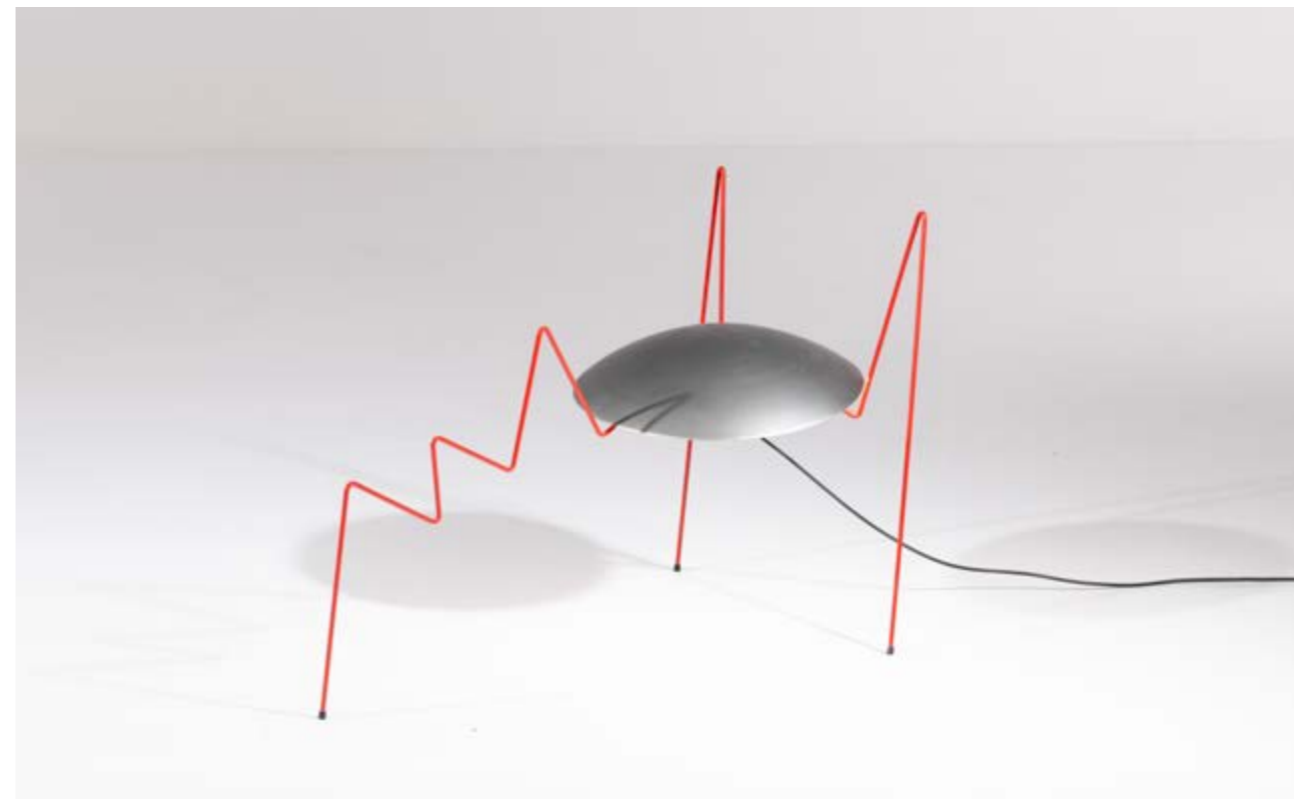




100



101



103



102

100. Matteo Thun (né en 1952)

Valigetta

Lampe de table
Métal laqué et chromé et verre
Édition Bieffeplast
Étiquette de l'éditeur au dessous
Modèle créé vers 1988
H 36 x L 26 x P 10,5 cm
400 / 600 €

101. Mario Botta (né en 1943)

Melanos

Lampe de bureau modulable
ABS et métal laqué
Édition Artemide
Signée "Artemide Melanos Design M. Botta"
Modèle créé en 1987
H 86 (max) 31,5 (min) x L 85,5 x P 11,5 cm
Bibliographie:
- G. Gramigna, "Repertorio del design italiano, 1950/2000 per l'arredamento domestico, Vol. 2 1980/2000", Ed. Umberto Allemandi & C., Turin, 2003, modèle similaire p. 393
300 / 400 €

102. Ettore Sottsass (1917-2007)

Don

Lampe de table
Métal laqué
Édition Stilnovo
Modèle créé en 1977
H 41,5 x L 34 x P 14 cm
400 / 600 €

103. Javier Mariscal (né en 1950) et **Pepe Cortés**

(né en 1946)

Araña

Lampe de sol
Métal laqué et aluminium brossé
Édition BD Barcelona Design
Modèle créé en 1983
H 52,5 x L 79 x P 46 cm

Bibliographie:

- Guy Julier, "New Spanish Design", Rizzoli, New York, 1991, modèle similaire p. 54
- K. Hiesinger & G. Marcus, "Landmarks of Twentieth-Century Design", Abbeville Press, New York, 1993, modèle similaire p. 293

1000 / 1500 €

104. Ettore Sottsass (1917-2007)

Valigia

Lampe de table
Métal laqué et ABS
Édition Stilnovo
Étiquette de l'éditeur à l'intérieur de l'abat-jour
Modèle créé en 1977
H 38 x L 33,5 x P 23,5 cm

Bibliographie:

- G. Gramigna, "Repertorio del design italiano, 1950/2000 per l'arredamento domestico, Vol. 1 1950/1979", Ed. Umberto Allemandi & C., Turin, 2003, modèle similaire p. 250

700 / 900 €



104



105



106



© D.R.

105. Olivier Mourgue (né en 1939)

Modèle 2093 dit "Fleur"

Lampadaire modulable

Métal chromé et aluminium

Édition Pierre Disderot

Modèle créé en 1967

H 163 × L 34 × P 26 cm

Exposition: "Olivier Mourgue", Musée des Arts Décoratifs, Château des Ducs de Bretagne, Nantes, du 12 Mars au 19 Avril 1976

Bibliographie: C. & D. Krzentowski, "The complete Designers' lights II", Ed. JRP Ringier, Zürich, 2014, modèle similaire p.260

1200 / 1800 €

106. Olivier Mourgue (né en 1939)

Modèle 2093-A

Paire d'appliques

Métal laqué et aluminium

Édition Pierre Disderot

Modèle créé en 1967

Ø 33 × P 18 cm

Exposition: "Olivier Mourgue", Musée des Arts Décoratifs, Château des Ducs de Bretagne, Nantes, du 12 Mars au 19 Avril 1976

Bibliographie: C. & D. Krzentowski, "The complete Designers' lights II", Ed. JRP Ringier, Zürich, 2014, modèle similaire p.260

800 / 1200 €

107. Olivier Mourgue (né en 1939)

Djinn

Banc

Mousse et textile

Édition Atelier Olivier Mourgue

Modèle créé en 1965

H 37 × L 120 × P 56,5 cm

Note: Il est vraisemblable que cette pièce ait été produite par l'Atelier de Olivier Mourgue avant la mise en production par Airborne.

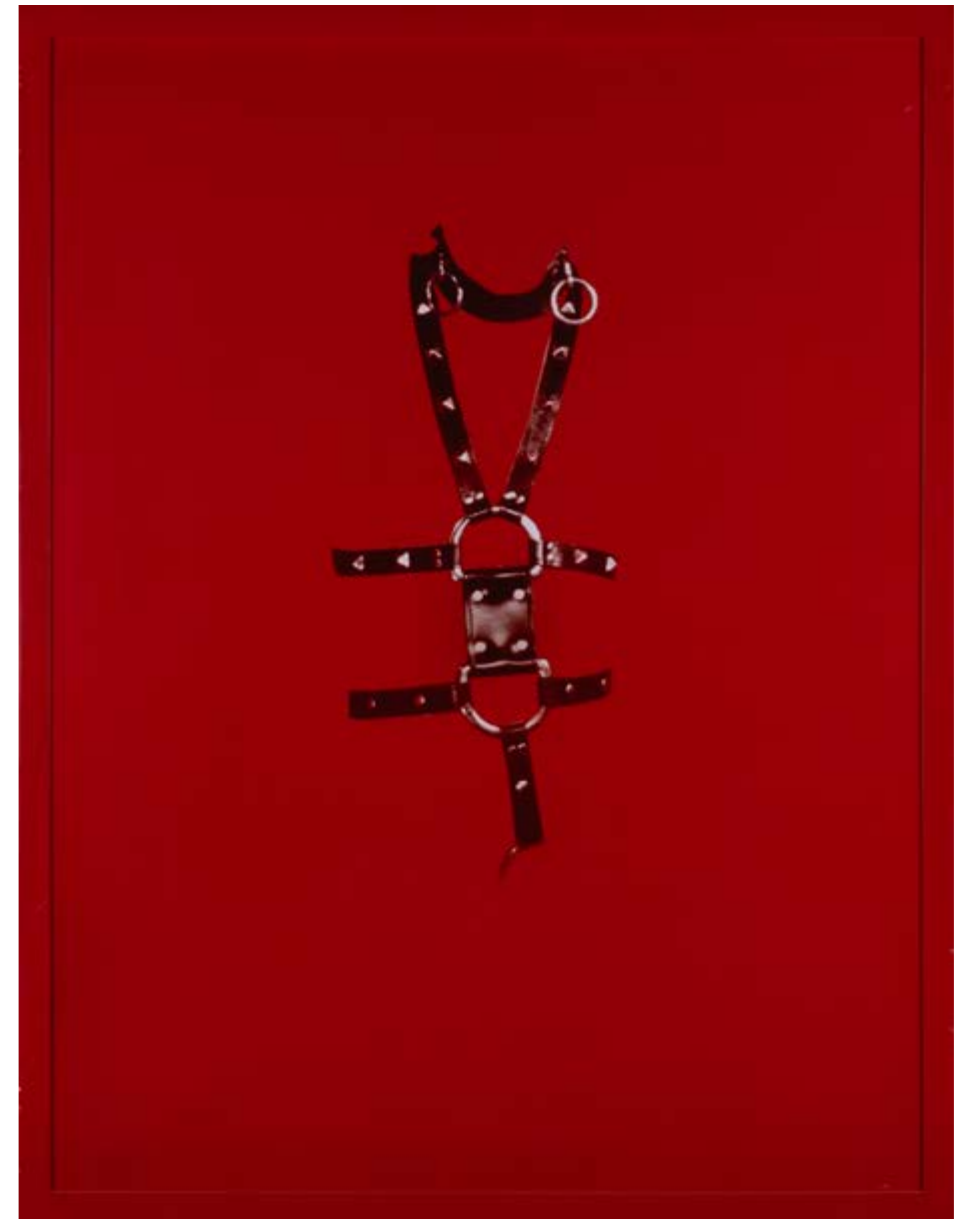
1800 / 2500 €



107

« **Objects of Desire est une série en cinq parties qui explore l'iconographie de la culture populaire et les désirs et valeurs qu'elle soutient. Les sous-séries se concentrent sur les couleurs et les attributs formels d'arènes culturelles spécifiques. Ces œuvres abordent le langage du genre et de la sexualité, les conceptions populaires de la nature, de la religion et de la spiritualité, ainsi que l'encadrement du désir matériel. Toutes les œuvres de la série sont des tirages Cibachrome avec des cadres laqués assortis. Pour réaliser Objects of Desire, Charlesworth a extrait un large éventail d'images de livres et de magazines. Elle a ensuite rephotographié les images sur des fonds de couleur unie, présentant les résultats dans des cadres assortis. »**

Citation extraite du site de Galleries Now.net dans le cadre de l'exposition qui s'est tenue à la Galerie Maccarone, à New York, du 25 avril 2014 au 21 juin 2014



108. Sarah Charlesworth (1947-2013)

Harness, 1983-1984

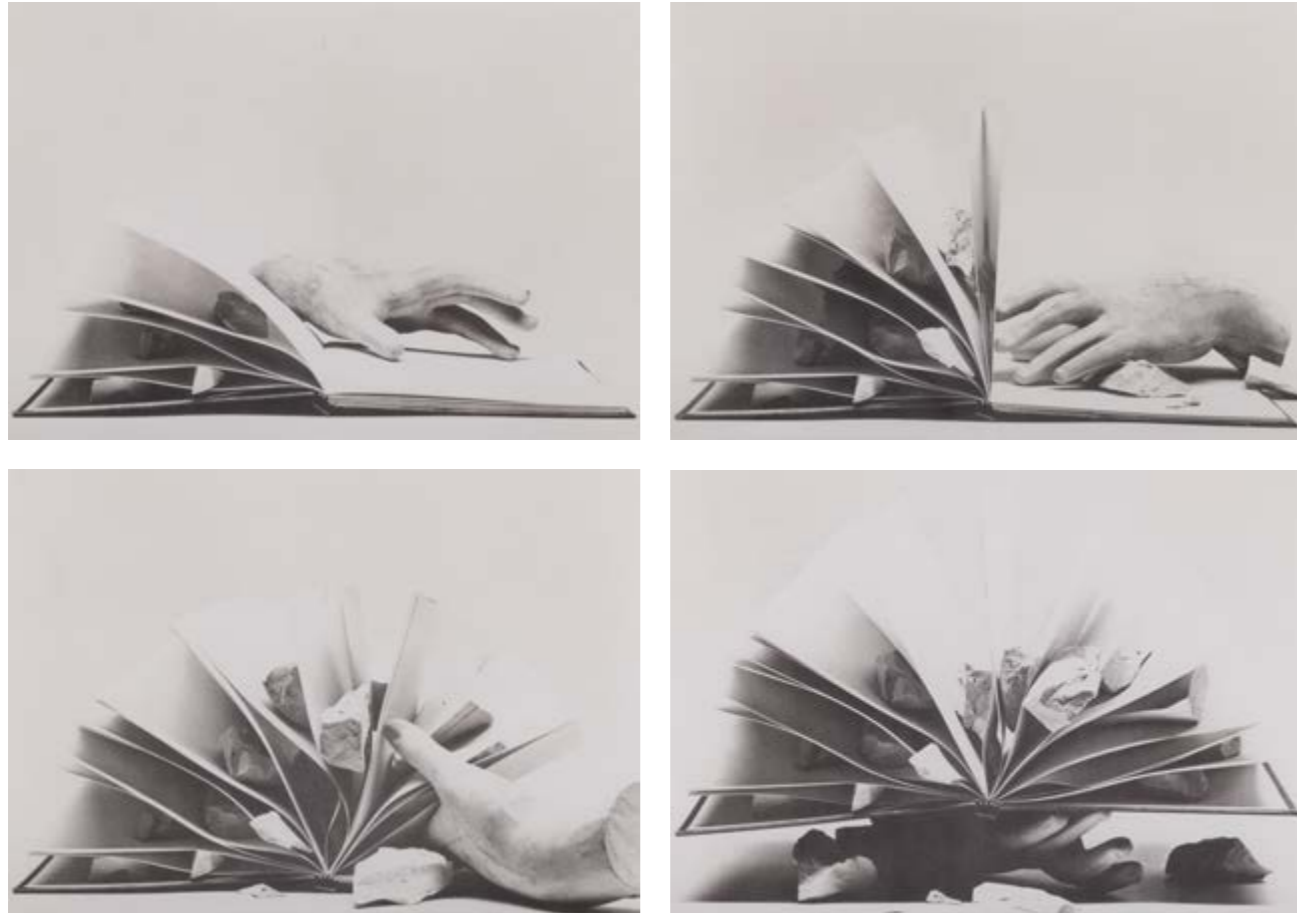
Tirage cibachrome dans un encadrement en bois laqué

Édition de 3 exemplaires + 2 E.A.

104,5 x 80 cm

Note : Cette œuvre est répertoriée sur le site internet de l'artiste et fait partie de la série "Objects of Desire I".

12 000 / 18 000 €



109

109. Giulio Paolini (né en 1940)

Quattro illustrazioni per l'arte e lo spazio di Martin Heidegger, 1983
Portefeuille de quatre photolithographies cousues sur papier
Signé, daté, numéroté au dos de la quatrième photolithographie: "12/50"
Édition de 50 exemplaires
Marco Noire Editore, Turin
23,5×34 cm (chaque)
Bibliographie: "Impressions Graphiques, l'Opera Grafica 1967-1992" di Giulio Paolini, Marco Noire Editore, Torino, 1992, reproduit sous le n° 42
Nous remercions Madame Maddalena Disch pour les informations qu'elle nous a aimablement communiquées sur cette œuvre.
1000/1500€



110

110. James Lee Byars (1932-1997)

Sans titre
Crayon sur papier doré plié
26×60 cm
Provenance:
- Vente Paris, Etude de Quay - Lombrail, "Collection Pierre Cornette de Saint Cyr", 17 octobre 1994, lot 142
- Acquis auprès de cette dernière par l'actuel propriétaire
3000/5000€

« Les constructions, collages et installations mixtes de Thomas Lanigan-Schmidt sont marqués par une opulence trash concoctée à partir d'objets ménagers et de magasins à un dollar. Mimant la décoration byzantine avec de la cellophane, du papier d'aluminium, des guirlandes et des paillettes, Lanigan-Schmidt a été le pionnier d'une esthétique maximaliste à la fin des années 1960, qui explorait la sexualité gay, la lutte des classes et la religion. Mélangeant le haut et le bas, le sacré et le profane, Lanigan-Schmidt s'est opposé aux goûts réducteurs du conceptualisme et du minimalisme qui ont dominé sa jeunesse, créant une pratique radicalement décorative qui, malgré son influence, n'a jamais été correctement assimilée dans l'histoire de l'art américain. »

Peter Eleey



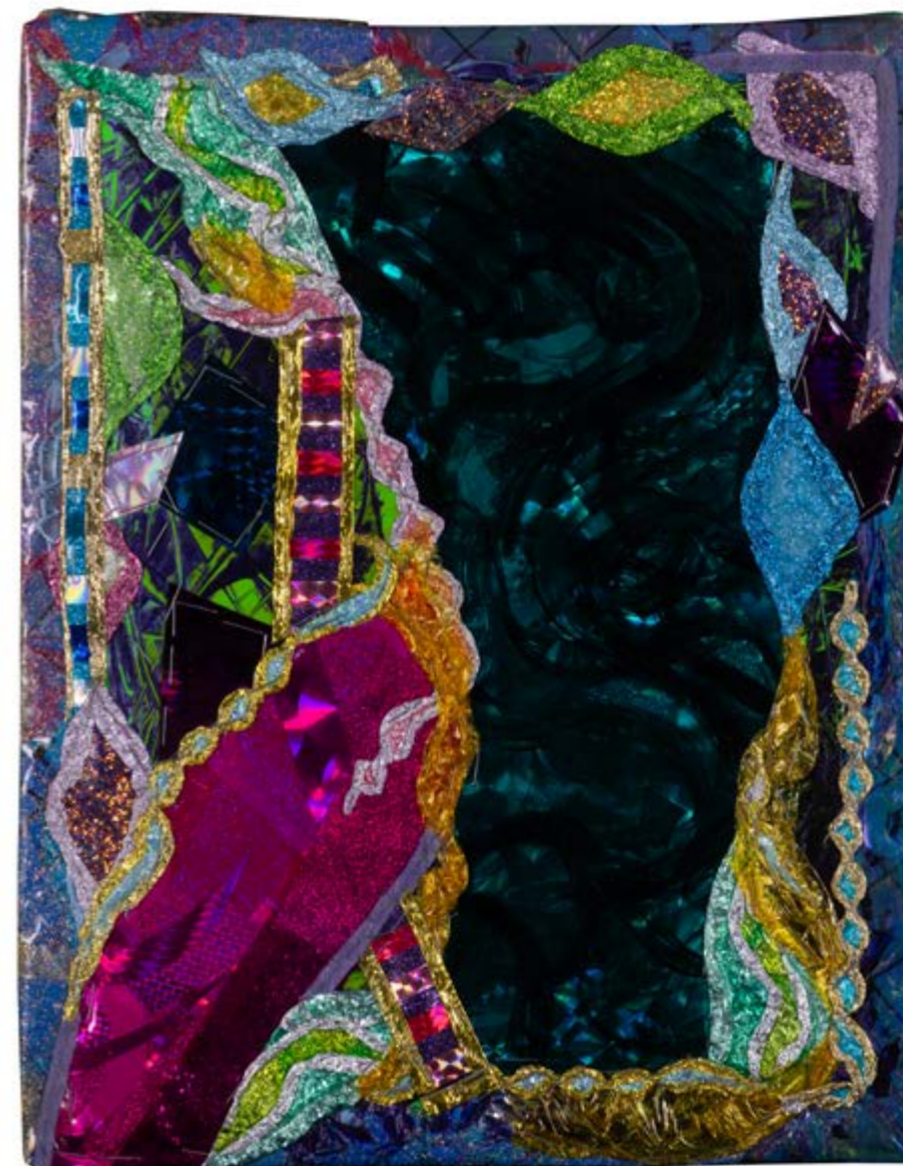
111

111. **Thomas Lanigan-Schmidt** (né en 1948)
The sudden thaw of the ice palace, 1989-1990
Technique mixte et collage sur tissu moiré
agrafé au dos sur un panneau de bois dans un
emboîtement en Plexiglas
Signé, daté, titré et annoté au dos:
"HSG #TLS-265"
44 x 67 x 5,5 cm
Provenance:
- Holly Solomon Gallery, New York
- Acquis auprès de cette dernière
par l'actuel propriétaire
3000/5000 €



112. Thomas Lanigan-Schmidt (né en 1948)
The Summer Palace... (Chalice #20), + Candy, 1991
Technique mixte, papier d'aluminium, pellicule
plastique, ruban adhésif et agrafes
34 × 15 × 13 cm
Provenance :
- Holly Solomon Gallery, New York
- Acquis auprès de cette dernière
par l'actuel propriétaire
1200 / 1800 €

112



113. Thomas Lanigan-Schmidt (né en 1948)
Daphne and Apollo, 1989-1991
Technique mixte sur panneau
Signé, daté, titré et annoté au dos: "TSL-296"
34,5 × 27 cm
Provenance :
- Holly Solomon Gallery, New York
- Acquis auprès de cette dernière par
l'actuel propriétaire
1500 / 2000 €

113



114. Jennifer Bartlett (1941-2022)
Modern House, 1984 (triptyque)
Pastels gras de couleur sur papier
65×100 cm (chaque)
Provenance :
- Vente New York, Christie's, 15 septembre 2004, lot 125
- Paula Cooper Gallery, New York
- Acquis auprès de cette dernière par l'actuel propriétaire
20 000 / 30 000 €



115. Ted Noten (né en 1956)

Faberge Revisited Bag - N°1/5

Sac à main

Acrylique, acier chromé, oeuf d'oie, zirconium
et perles de culture

Édition limitée à 5 exemplaires + 1 E.A.

Signé et daté "2004 Ted Noten" sur l'oeuf

Modèle créé en 2004

H 20,5 x L 15 x P 5 cm

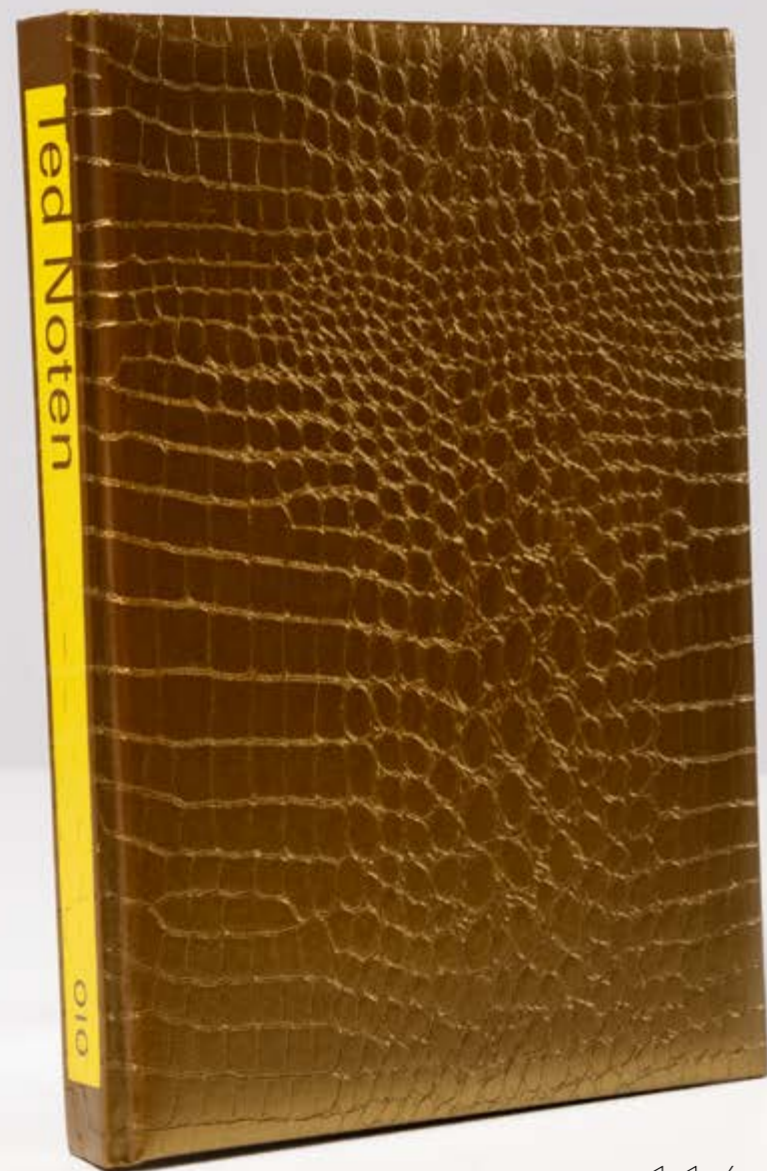
Provenance : Acquis par l'actuel propriétaire
directement auprès de la galerie Design-e-space,
Venise, Italie

Bibliographie : "Magazine Velvet N°12", Septembre
2007, cet exemplaire reproduit p.167

7 000 / 9 000 €



115



116



117

116. Ted Noten (né en 1956)
CH₂=C(CH₃)C(=O)OCH₃ - 2006
Ed. Ted Noten et Gert Staal, O10 Publishers,
Rotterdam
In-8 (24,5 × 18 cm), broché, couverture en vinyl
serpent doré
Édition à 187 ex. (n°95), tous différents, signé
par Ted Noten, la double page centrale en
aluminium à transformer en pendentif
200 / 300 €

117. Ted Noten (né en 1956)
Mercedes-Benz E-classe 210, 2001
Photographie
Impression sur aluminium sous verre acrylique
Édition non limitée
60 × 160,5 cm
Provenance: Acquis directement par l'actuel
propriétaire auprès de la galerie Design-e-space,
Venise, Italie.
700 / 900 €

118. Ted Noten (né en 1956)

The Smit Collection Brooches - Pièce unique

Broche

Acier laqué découpé dans la carrosserie d'une Mercedes-Benz E-Class 210

Modèle créé en 2001

Date de production : 2009

Édition limitée à 500 exemplaires, tous uniques

Signée et datée 'TSC TN 2009' et numéroté '239' au dos

H 1 × L 3,3 × P 1 cm

Provenance : Acquis par l'actuel propriétaire directement auprès de la galerie Design-e-space, Venise, Italie

Note : L'artiste a découpé ces broches uniques dans une Mercedes-Benz Classe E 210. Il existe deux autres séries de couleurs différentes limitées à 500 exemplaires. Ainsi, chacun peut posséder en partie une Mercedes-Benz.

200 / 300 €

119. Ted Noten (né en 1956)

The Smit Collection Brooches - Pièce unique

Broche

Acier laqué découpé dans la carrosserie d'une Mercedes-Benz E-Class 210

Modèle créé en 2001

Date de production : 2009

Édition limitée à 500 exemplaires, tous uniques

Signée et datée 'TSC TN 2009' et numéroté '201' au dos

H 1 × L 5 × P 3,5 cm

Provenance : Acquis par l'actuel propriétaire directement auprès de la galerie Design-e-space, Venise, Italie

Note : L'artiste a découpé ces broches uniques dans une Mercedes-Benz Classe E 210. Il existe deux autres séries de couleurs différentes limitées à 500 exemplaires. Ainsi, chacun peut posséder en partie une Mercedes-Benz.

200 / 300 €

120. Ted Noten (né en 1956)

The Smit Collection Brooches - Pièce unique

Broche

Acier laqué découpé dans la carrosserie d'une Mercedes-Benz E-Class 210

Modèle créé en 2001

Date de production : 2009

Édition limitée à 500 exemplaires, tous uniques

Signée et datée 'TSC TN 2009' et numéroté '229' au dos

H 1,5 × L 2,5 × P 2,7 cm

Provenance : Acquis directement par l'actuel propriétaire auprès de la galerie Design-e-space, Venise, Italie

Note : L'artiste a découpé ces broches uniques dans une Mercedes-Benz Classe E 210. Il existe deux autres séries de couleurs différentes limitées à 500 exemplaires. Ainsi, chacun peut posséder en partie une Mercedes-Benz.

200 / 300 €

121. Ted Noten (né en 1956)

The Smit Collection Brooches - Pièce unique

Broche

Acier laqué découpé dans la carrosserie d'une Mercedes-Benz E-Class 210

Modèle créé en 2001

Date de production : 2009

Édition limitée à 500 exemplaires, tous uniques

Signée et datée 'TSC TN 2009' et numéroté '202' au dos

H 1,5 × L 7 × P 5,5 cm

Provenance : Acquis par l'actuel propriétaire directement auprès de la galerie Design-e-space, Venise, Italie

Note : L'artiste a découpé ces broches uniques dans une Mercedes-Benz Classe E 210. Il existe deux autres séries de couleurs différentes limitées à 500 exemplaires. Ainsi, chacun peut posséder en partie une Mercedes-Benz.

200 / 300 €

122. Ted Noten (né en 1956)

The Smit Collection Brooches - Pièce unique

Broche

Acier laqué découpé dans la carrosserie d'une Mercedes-Benz E-Class 210

Modèle créé en 2001

Date de production : 2009

Édition limitée à 500 exemplaires, tous uniques

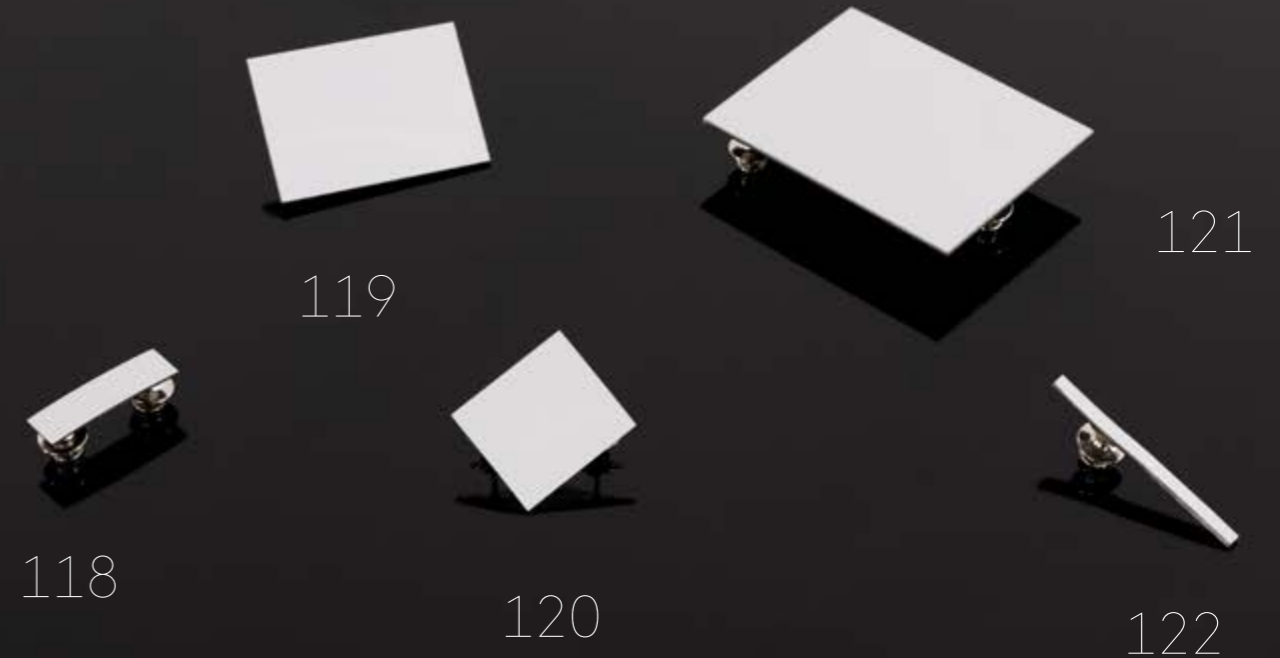
Signée et datée 'TSC TN 2009' et numéroté '181' au dos

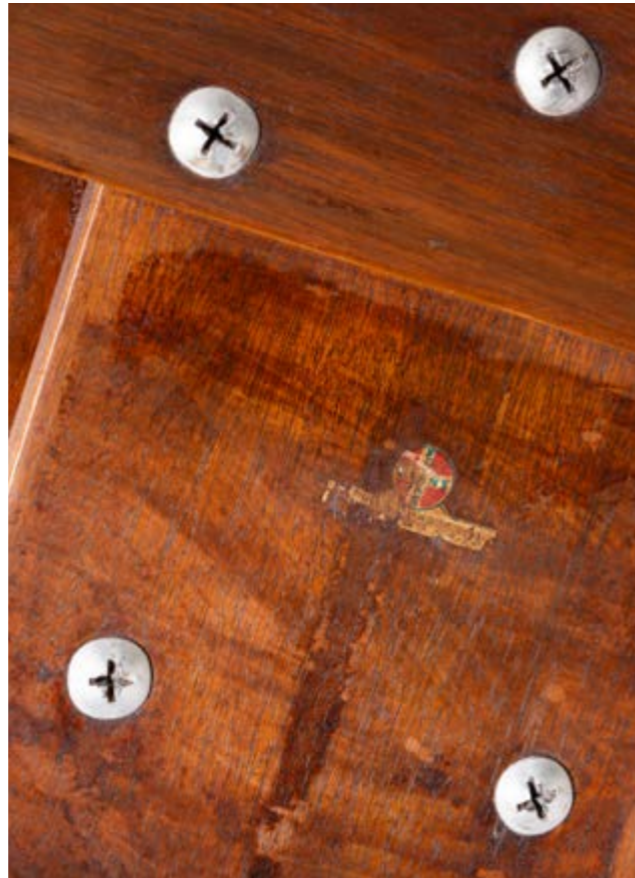
H 1 × L 5 × P 1 cm

Provenance : Acquis par l'actuel propriétaire directement auprès de la galerie Design-e-space, Venise, Italie

Note : L'artiste a découpé ces broches uniques dans une Mercedes-Benz Classe E 210. Il existe deux autres séries de couleurs différentes limitées à 500 exemplaires. Ainsi, chacun peut posséder en partie une Mercedes-Benz.

200 / 300 €





123



123. Charles (1907-1978) et Ray (1912-1988) Eames
DCW
 Chaise
 Contreplaqué de noyer
 Édition Evans Products - Molded Plywood Division
 Étiquette de l'éditeur partiellement lisible
 Modèle créé en 1945
 Date de production : première édition, avant octobre 1946
 H 71,5 x L 48 x P 50 cm
 Bibliographie :
 - M. Eidelberg, P. Johnson & K. Karmel, "Design 1935-1965: What Modern Was", Ed. Harry N. Abrams Inc., New York, 1991, modèle similaire p.39
 - J. & M. Neuhart, "Eames Design: The Work of the Office of Charles and Ray Eames", Ed. Harry N. Abrams Inc., New York, 1989, modèle similaire pp.58-59 et 72-73
3000/4000€

124. Charles (1907-1978) et Ray (1912-1988) Eames
RAR - Première édition
 Fauteuil à bascule
 Métal laqué et zenaloy
 Édition Herman Miller & Zenith Plastics
 Étiquette de l'éditeur sous l'assise
 Modèle créé vers 1950
 Date de production : première édition
 H 69,5 x L 62 x P 68,5 cm
 Note : Ce piètement a été produit seulement pendant quelques mois au début de la production des RAR.
 Bibliographie : C. et P. Fiell, "1000 chairs", Ed. Taschen, Cologne, 2022, modèle plus récent p.212
2000/3000€



125. Charles (1907-1978) et Ray (1912-1988) Eames
RAR
 Fauteuil à bascule
 Métal laqué et zenaloy
 Édition Herman Miller & Zenith Plastics
 Modèle créé vers 1950
 Date de production : première édition
 H 68,5 x L 62 x P 69 cm
 Note : Ce piètement a été produit seulement pendant quelques mois au début de la production des RAR.
 Bibliographie : C. et P. Fiell, "1000 chairs", Ed. Taschen, Cologne, 2022, modèle plus récent p.212
2000/3000€



124



125



126. Alexander Girard (1907-1993)
Wallpapers designed by alexander girard for herman miller - circa 1959
In-4 carré (37×36,5 cm), en ff., non paginé,
couverture cartonnée titrée
Catalogue réunissant des échantillons au
pochoir de motif de papiers peints créés par
Girard pour Herman Miller
1000 / 1500 €

127. Alexander Girard (1907-1993)
Série Jacob's Coat (12 bandes) et Série Milnilo
Ensemble de deux pièces de tissu
Édition Herman Miller
Modèles créés vers 1959 et 1972
254 × 136 cm (Jacob's Coat)
198 × 136 cm (Milnilo)
Bibliographie:
- L. Piña, "Alexander Girard Designs for Herman
Miller", Ed. Schiffer Publishing Ltd., Atglen, 1998,
modèle similaire pp.20, 22, 99 et 100
600 / 900 €



126



127



128. Alexander Girard (1907-1993)

Modèle 66307

Paire de fauteuils

Aluminium et similicuir

Édition Herman Miller pour Braniff
International Airways

Modèle créé en 1967 et produit seulement
pendant une année

H 71 x L 61 x P 54 cm

Bibliographie: L. Piña, "Alexander Girard Designs
for Herman Miller", Ed. Schiffer Publishing Ltd.,
Atglen, 1998, modèles similaires de couleurs
différentes pp.131 et 135 et croquis p.133

10 000 / 15 000 €



128



129



130



131

129. Jean Perzel (1892-1986)

Paire d'appliques
Laiton brossé et verre opalin
Gravée "Perzel" sur le laiton
Modèle créé vers 1930
H 19 x L 25 x P 27,5 cm
1000/1500 €

130. Jean Perzel (1892-1986)

Paire d'appliques double
Laiton et verre opalin
Gravée "Perzel" sur chaque platine
Modèle créé vers 1940
H 29 x L 39 x P 19,5 cm
1000/1500 €

131. Louis Gigou (XXe-XXIe)

Applique murale
Bronze
Monogramme de l'artiste au revers
Modèle créé vers 1920
H 36 x L 19 x P 13,5 cm
Note : Les coupelles en albâtre d'origine manquent.
Exposition : 14ème Salon des Artistes Décorateurs en 1923
Bibliographie :
- G. Janneau, "Le Luminaire", Ed. Charles Moreau, Paris, 1992, modèle similaire p.91
- A. Duncan, "Luminaire Art Nouveau et Art Déco", Ed. Office du Livre, modèle similaire pp.153 et 171
500/700 €

132. Travail italien (XXe)

Paire de chaises
Laiton et placage de noyer
Modèle créé dans les années 1950
H 96,5 x L 46 x P 47 cm
800/1200 €



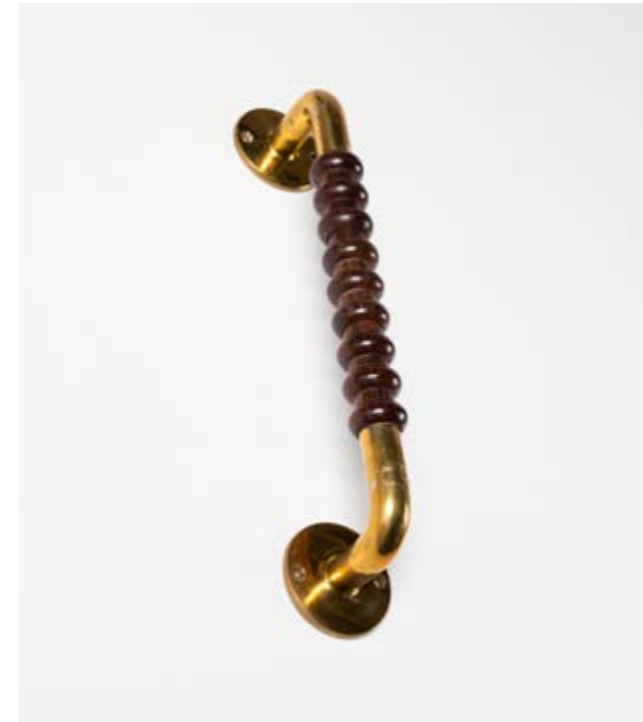
132



133



133. Ico (1916-1996) et Luisa Parisi (1914-1990)
Suite de quatre chaises
Hêtre et similicuir
Édition Ariberto Colombo
Modèle créé en 1947
H 91,5 × L 44,5 × P 44 cm
Bibliographie: G. Gramigna, "Repertorio del design italiano, 1950/2000 per l'arredamento domestico, Vol. 1 1950/1979", Ed. Umberto Allemandi & C., Turin, 2003, modèle similaire p.19
1000/1500 €



134

134. BD Barcelona Design (XX-XXIe)
Poignée de porte
Bois et laiton
Édition BD Barcelona Design
Modèle créé vers 1990
H 32,5 × L 5,5 × P 6,5 cm
200/300 €

135. Luigi Caccia Dominioni (1913-2016)
Modèle LTE 10 dit "Pallone"
Lampadaire
Laiton, verre et marbre
Édition Azucena
Modèle créé vers 1954
H 220 × Ø 30 cm
Bibliographie: G. Gramigna, "Repertorio del design italiano, 1950/2000 per l'arredamento domestico, Vol. 1 1950/1979", Ed. Umberto Allemandi & C., Turin, 2003, modèle similaire p.38
3000/4000 €



135



136



137

136. Tamara Trocki (née en 1953)

Crimson, 2018

Impression digitale sur papier

Signé et daté en bas à droite

Titré en bas au centre

Numéroté en bas à gauche: "AP n°2/2"

Édition de 8 exemplaires + 2 E.A.

47 x 36 cm

Provenance:

- Galerie du Forez, Paris

- Acquis auprès de cette dernière par l'actuel propriétaire

200 / 300 €

137. James Philip Nicholls (né en 1941)

Open Door with Priest, Jerusalem

Tirage argentique

Signé en bas à droite

Signé et numéroté en bas à droite: "AP"

27,5 x 19 cm

Provenance:

- Galerie du Forez, Paris

- Acquis auprès de cette dernière par l'actuel propriétaire

Note: Cette œuvre est répertoriée sur le site internet de l'artiste.

100 / 200 €



138

138. George Dureau (1930-2014)

Dwayne Robinson, circa 1985

Tirage argentique

Signé en bas à droite

Titré et numéroté en bas à gauche: "AP 2"

Édition de 10 exemplaires + 2 E.A.

80 x 80 cm

800 / 1200 €

« J'observe les relations entre les objets, les gestes, les usages ; et les images, telles que je les prélève ou les réalise, se lisent comme des signes. Elles fonctionnent comme des mots et n'ont pourtant pas besoin d'être traduites par des mots. Mais leur sens n'est pas arrêté. Les œuvres se renouvellent à mesure que le temps passe, s'enrichissent selon les contextes et le moment. »

Claude Closky



© D.R.

139. Claude Closky (né en 1963)

Auchan, de "A à Z", 1992

26 épreuves chromogènes

Édition de 3 exemplaires, soit 2 exemplaires

composés des 260 photos, 1 exemplaire

divisé en 10 lignes, le choix des lettres

composant l'alphabet d'une ligne est donné au

collectionneur soit 12 ensembles

18 x 24 cm (chaque)

Dimensions variables

Provenance :

- Galerie Jennifer Flay, Paris

- Acquis auprès de cette dernière

par l'actuel propriétaire

Expositions sélectives : - Paris, Galerie Jennifer

Fay, "Claude Closky, Jean-Jacques Rullier, Xavier

Veilhan", septembre - octobre 1992

- Villeneuve d'Ascq, Musée d'art moderne de Lille

Métropole, " Collections contemporaines, nouvelle

presentation", janvier - mars 1998

- Lisbonne, Culturgest - Gestao de Espacos

Culturais, "Douce France", janvier - mars 2004

- Paris, Centre Pompidou, "Les Peintres de la vie

moderne, Donation - Collection photographique de

la Caisse des Depots", septembre - novembre 2006

- Paris, Centre Pompidou, "Hanging for 20 years

of the Prix Marcel Duchamp" octobre 2020 - mars

2021

Bibliographie sélective :

- Eric Troncy, "Ouverture", Milano : Flash Art no.

168, janvier 1993, p. 88.

- Francis Lacloue, Aline Pujo, "Photographie

d'une collection", Éditions Hazan, Paris, 1993,

pp. 66-67.

- Frederic Paul, "Closky - Fauguet - Rullier", Art

presence no. 7, novembre - décembre 1993, p. 56-57

- « Sans commune mesure », Éditions Leo Scheer,
Paris, 2002, p. 94-95

- Dominique Baque, "La photographie
plasticienne", Éditions du Regard, Paris, 1998,
p. 271, 282

- Frederic Paul, "Claude Closky", Éditions Hazan,
Paris, 1999

- Nicolas Bourriaud, "Art", dans "Les années 90
d'Anne Bony", Éditions du Regard, Paris, 2000,
p. 69, 82

- Jacinto Lageira, "Claude Closky, Une
déshumanisation dont vous êtes le héros",
Montréal: Parachute #99, juillet - septembre 2000,
p. 3-11

- Guy Tortosa, Alexandre Castant, "Création,
la scène contemporaine", Autrement, Paris, 2002,
p. 55, 69, 80, 82-83

- Rosemary Brown Stanton, "Word and image",
This City Paris #18, Paris, septembre - octobre
2002, p. 10.

- Gilles Deleris, Denis Gancel, "Ecce Logo", Paris,
2011, p. 94-95, 383-384.

- Philippe Bidaine, "L'art contemporain",
Éditions Scala, Paris, 2011, p. 71.

- Philippe Artieres, "La Ville écrite", Paris:
Centre Pompidou, 2012, p. 62-63.

Note : Auchan est composée de 260 photos :
10 alphabets de 26 lettres

Par sa composition, chaque série est une pièce
unique.

Dans sa version une ligne/alphabet, les photos
sont accrochées par ordre alphabétique sur autant
de lignes que nécessaire.

Nous remercions Monsieur Laurent Godin
pour les informations qu'il nous a aimablement
communiquées sur cette oeuvre.

4000 / 6000 €



139



140



141

140. Natalie Larsson (née en 1972)
Nosferatu, 2014
Impression pigmentaire sur papier
Signé, daté et numéroté en bas à droite: "3/8"
Édition de 8 exemplaires + 2 E.A.
19,5 x 23 cm
Provenance:
- Galerie du Forez, Paris
- Acquis auprès de cette dernière par
l'actuel propriétaire
100 / 200 €

141. Joey Kötting (né en 1966)
Fountain in the Mountain, Louvre, 1997
Tirage argentique et aquarelle sur papier
31 x 23 cm
Provenance:
- Galerie Yvon Lambert, Paris
- Acquis auprès de cette dernière
par l'actuel propriétaire
300 / 500 €



142

142. Laurie Simmons (née en 1949)
Sans titre, 1986
Photographie sur papier off-set
Signé et daté en bas à droite
Numéroté en bas à gauche: "14/40"
Édition Hene Kurtz de 40 exemplaires + 10 E.A.
48 x 33 cm
Exposition: New York, Whitney Museum of
American Art, exposition permanente,
un exemplaire similaire
Note: Cette œuvre fait partie de la série
"Ventriloquism".
800 / 1200 €



143

144

145

143. Tapio Wirkkala (1915-1985)
Modèle 3369
Plat
Verre
Édition Iittala
Signé et daté "Tapio Wirkkala Iittala 55"
au dessous
Modèle créé vers 1951
Date de production : 1955
H 4,5 x L 29,5 x P 11,5 cm
1800 / 2500 €

144. Timo Sarpaneva (1926-2006)
Modèle 3530 dit "Devil's Churn"
Vase
Verre
Édition Iittala Lasitehdas
Modèle créé vers 1952
H 29,5 x Ø 12 cm
Bibliographie: T. Hoffmann, "Nordic Design:
The Response to the Bauhaus", Ed. Arnoldsche,
Berlin, 2019, modèle similaire p.68
1000 / 1500 €

145. Timo Sarpaneva (1926-2006)
Modèle 3149 dit "Devil's Pearl"
Coupe
Verre
Édition Iittala Lasitehdas
Gravée "T Sarpaneva Iittala" sous la base
Modèle créé vers 1951
H 14,5 x Ø 15 cm
Bibliographie: T. Hoffmann, "Nordic Design:
The Response to the Bauhaus", Ed. Arnoldsche,
Berlin, 2019, modèle similaire p.68
800 / 1200 €

146. Dino Martens (1894-1970)
Modèle 5389 dit "Oriente"
Vase
Verre soufflé de Murano et inclusions de cuivre
Édition Aureliano Toso
Modèle créé en 1954
H 34 x Ø 13,5 cm
Bibliographie: M. Heiremans, "Vetzeria
Aureliano Toso, Murano 1938-1968: Designs by
Dino Martens, Enrico Potz and Gino Poli", Ed.
Arnoldsche Art, Stuttgart, 2016, modèle similaire
p.181
8000 / 12000 €



146



147



148

147. Ettore Sottsass (1917-2007)

Bharata - circa 1980
22 reproductions en digigraphies sous la
forme de cartes postales de modèles de la Série
Baratha, réunies dans un coffret en carton
sérigraphié et titré
Ed. Design Gallery Milano
23 x 18 cm (coffret)
50 / 80 €

148. Ettore Sottsass (1917-2007) et Perry A. King
(né en 1938)

Valentine
Machine à écrire
ABS, métal laqué
Édition Olivetti
H 10 x L 33 x P 35 cm
Modèle créé en 1969
Note : Avec le mode d'emploi et sa boîte d'origine.
Bibliographie : P. Decelle, P. Loze, D. Hennebert,
"L'utopie du tout plastique, 1960-1973", Ed.
Norma, Paris, 1994, modèle similaire p.119
150 / 200 €

149. George Nelson (1908-1986)

Modèle 5071
Fauteuil à accotoir unique
Textile et métal chromé
Édition Herman Miller
Modèle créé vers 1950
H 73 x L 79 x P 79 cm
Note : Tissu Milnilo d'Alexander Girard.
Bibliographie : R. Caplan, "The Herman Miller
Collection : 1952", Ed. Acanthus Press, New York,
1995, modèle similaire p.53
2000 / 3000 €



149

150. Timo Sarpaneva (1926-2006)

Modèle 3288
Carafe
Verre
Édition Iittala Lasitehdas
Gravée "Timo Sarpaneva 3288" sous la base
Modèle créé vers 1958
H 39,5 × Ø 8 cm
Bibliographie: M. Eidelberg, P. Johnson & K. Karmel, "Design 1935-1965: What Modern Was", Ed. Harry N. Abrams Inc., New York, 1991, modèle similaire p.177
300 / 400 €

151. Tapio Wirkkala (1915-1985)

Modèle 3520
Vase
Verre
Édition Iittala
Signé et daté "Tapio Wirkkala Iittala 57" au dessous
Modèle créé vers 1951
Date de production: 1957
H 27,5 × Ø 13 cm
500 / 700 €



150



151



152

152. Edvin Öhrström (1906-1994)

Modèle 213 H dit "Ariel"
Pot
Verre
Édition AB Orrefors Glasbruk
Gravé "Orrefors Ariel 213 H Edvin Öhrström" au dessous
Modèle créé en 1959
H 6,5 × Ø 6 cm
600 / 900 €

153. Arne Jacobsen (1902-1971)

Modèle 4325 dit "Swan"
Fauteuil
Textile et noyer
Édition Fritz Hansen
Modèle créé en 1957
H 74 × L 72,5 × P 63 cm
Note: Modèle crée pour le Royal Hotel SAS de Copenhague.
Bibliographie: Collectif, "Fritz Hansen furniture - N°6602", Ed. Fritz Hansen, Copenhague, circa 1968, catalogue de l'éditeur, modèle similaire p.53
2500 / 3500 €



153



154

155



156

157

154. Carlo Scarpa (1906-1978)
 Modèle 3617 dit "*Mezza Filigrana*"
 Bol
 Verre
 Édition Venini
 Signature à l'acide partiellement effacée au dessous
 Modèle créé vers 1935
 Date de production: avant 1966
 H 6,5 x Ø 14,5 cm
 1500 / 2000 €

155. Carlo Scarpa (1906-1978)
 Modèle 4118 dit "*A Bollicine*"
 Coupe à fruits
 Verre
 Édition Venini
 Signature à l'acide partiellement effacée au dessous
 Modèle créé vers 1935
 Date de production: avant 1966
 H 12,5 x L 38,5 x P 27 cm
 Bibliographie: A. Venini Diaz de Santillana, "Venini Catalogue Raisonné 1921-1986", Ed. Skira/Seuil, Milan, 2000, modèle similaire p. 40
 1000 / 1500 €

156. Fulvio Bianconi (1915-1996)
 en collaboration avec **Paolo Venini** (1895-1959)
Fazzoletto
 Vase
 Verre
 Édition Venini
 Signature à l'acide "Venini Fulvio Italy" partiellement effacée au dessous
 Modèle créé en 1949
 Date de production: avant 1966
 H 13,5 x Ø 23 cm
 Provenance: Anciennement dans la collection du Dr Losch
 800 / 1200 €

157. Ercole Barovier (1889-1974)
Barbarico - Pièce unique
 Vase
 Verre
 Édition Barovier & Toso
 Numéroté "19731" par étiquette sur la panse
 Modèle créé en 1951
 H 20 x L 19 x P 10,5 cm
 1500 / 2000 €



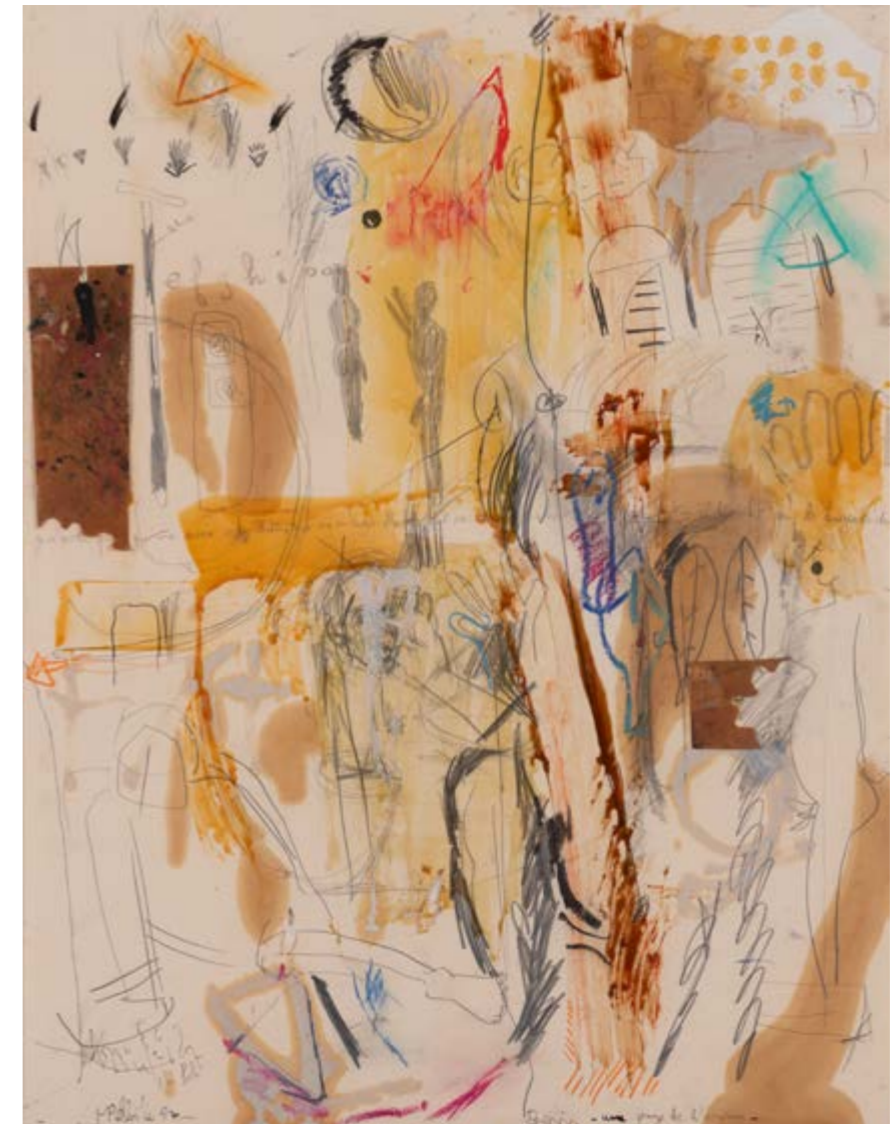
158

158. Peter Campus (né en 1937)
Wither, 1992
 Photographie numérique
 Numéroté au dos sur une étiquette "3/6"
 Édition de 6 exemplaires
 25 x 25 cm
 Provenance:
 - Paula Cooper Gallery, New York
 - Acquis auprès de cette dernière par l'actuel propriétaire
 1500 / 2000 €



159

159. Luke Gurney (XX-XXIe)
 Modèle T 43 dit "Tea for Three"
 Lustre
 Céramique et métal
 Modèle créé vers 1995
 H 116 × Ø 55 cm
 1000 / 1500 €



160

160. Michel Pelloille (né en 1952)
Une page de l'écriture, 1987
 Technique mixte et collage sur papier
 Signé et daté en bas à gauche
 Titré en bas à droite
 65 × 50 cm
 Provenance:
 - Galerie Bercovy-Fugier, Paris
 - Acquis auprès de cette dernière
 par l'actuel propriétaire
 500 / 700 €



161

161. Piotr Klemensiewicz (né en 1956)

Petite colonne petit rond, N°2, 1989

Acrylique sur feuille de zinc fixée sur panneau de bois

Signé, daté et titré au dos

24 x 75 cm

Provenance: Galerie Alain Gutharc, Paris

300 / 500 €

162. Aldo Nason (né en 1920)

Série Yokohama

Vase

Verre à murrine et inclusions métalliques

Édition Arte Vetraria Muranese

Gravé "Nason Aldo per Carlo Dedy" sous la base

Modèle créé vers 1958-1960

Date de production: vers 1967

H 33,5 x Ø 14 cm

Note: Réalisé pour le collectionneur Carlo Dedy, un industriel qui avait commandé une série d'environ quarante vases à Aldo Nason.

4000 / 6000 €



162



163



164



165

163. Julian Schnabel (né en 1951)

Tati Paintings - 1990

In-4 (23×28,5 cm), 30 pages, couverture souple illustrée, signé et dédié au feutre doré par Julian Schnabel et Ringo Starr. Catalogue de l'exposition de Julian Schnabel présentée à la galerie Yvon Lambert en 1990, pour laquelle l'artiste américain a réalisé une série de peintures sur des toiles à imprimé "Vichy", inspiré des magasins Tati. **60 / 80 €**

164. Alighiero Boetti (1940-1994)

Alighiero e Boetti (1987) - 1990

Ed. Amelio Editore, Naples. Catalogue illustré (49×34 cm), 16 pp. et un feuillet sur papier calque imprimé du texte de Michele Bonuomo. Edité à l'occasion de l'Exposition Alighiero e Boetti à la Galerie Lucio Amelio en février 1987. **300 / 500 €**

165. William Wegman (né en 1943)

Cinderella - 1993

Ed. Hyperion, New-York. In-4 (28,5 X 24,2 cm), br., non paginé, couverture noire estampée du titre et jaquette. Illustrations photographiques en couleurs de William Wegman et dessin au feutre réalisé par l'artiste sur la page de faux-titre. Dedicacé, daté et signé par William Wegman. Première édition. **100 / 150 €**

166. Piero Fornasetti (1913-1988)

Série Orchestra

Service de huit coupelles

Porcelaine sérigraphiée émaillée

Numérotées et signées "Fornasetti Milano Orchestra" au dessous

Modèle créé dans les années 1950

Ø 8 cm

Bibliographie: P. Mauriès, "Fornasetti, Designer de la Fantaisie", EdThames and Hudson, Londres, 1991, modèle similaire p.171

500 / 700 €



166

CONDITIONS GÉNÉRALES DE VENTE - PIASA

<p>« <i>Constituent des ventes aux enchères publiques les ventes faisant intervenir un tiers, agissant comme mandataire du propriétaire ou de son représentant, pour proposer et adjuger un bien au mieux-disant des enchérisseurs à l'issue d'un procédé de mise en concurrence ouvert au public et transparent. Le mieux-disant des enchérisseurs acquiert le bien adjudgé à son profit ; il est tenu d'en payer le prix. Sauf dispositions particulières et le cas des ventes effectuées dans le cercle purement privé, ces ventes sont ouvertes à toute personne pouvant enchérir et aucune entrave ne peut être portée à la liberté des enchères.</i> » (Article L.320-2 du Code de commerce)</p> <p>La Maison de Ventes PIASA est un opérateur de ventes volontaires régi par les dispositions des articles L.321-1 et suivants du Code de commerce.</p> <p>La Maison de Ventes agit comme mandataire du vendeur qui contracte avec l'acheteur.</p> <p>Les ventes aux enchères sont soumises aux présentes conditions générales.</p>

AVANT LA VENTE

1. Description et présentation des lots

Les acquéreurs potentiels sont invités à examiner les biens pouvant les intéresser et à constater leur état avant la vente aux enchères, notamment pendant les expositions.

PIASA se tient à leur disposition pour leur fournir des rapports de condition sur l'état des lots, en fonction des connaissances artistiques et scientifiques à la date de la vente. Les rapports de condition sont disponibles gratuitement, sur demande, pour aider l'acquéreur potentiel à évaluer l'état d'un lot.

L'absence de réserve au catalogue n'implique pas que le lot soit en parfait état de conservation et exempt de restauration ou imperfection (usures, craquelures, rentoilage). Les lots sont vendus dans l'état dans lequel ils se trouvent au moment de la vente. En conséquence, aucune réclamation ne sera recevable dès l'adjudication prononcée, les lots ayant pu être examinés lors de l'exposition.

Les dimensions et poids sont donnés à titre indicatif. Les couleurs et les nuances peuvent différer sur papier ou à l'écran par rapport à leur présentation lors d'un examen physique.

2. Estimation

Dans le catalogue, l'estimation figure à la suite de chaque lot. Il ne s'agit que d'une indication, le prix d'adjudication résulte du libre jeu des enchères.

L'estimation basse mentionnée dans le catalogue ne peut être inférieure au prix de réserve, et pourra être modifiée jusqu'au moment de la vente.

Les estimations ne comprennent aucunes taxes ou frais applicables.

Les estimations peuvent être données en plusieurs monnaies. L'arrondie de ces conversions peut entraîner une légère modification des arrondissements légaux.

3. Provenance et authenticité

Dans le cadre de la protection des biens culturels PIASA met tout en œuvre dans la mesure de ses moyens pour s'assurer de la provenance des lots mis en vente. En cas de contestations notamment sur l'authenticité ou l'origine des objets vendus, la responsabilité éventuelle de PIASA, tenue par une obligation de moyens, ne peut être engagée qu'à la condition expresse qu'une faute personnelle et prouvée soit démontrée à son encontre.

L'action en responsabilité civile à l'encontre de la Maison de Ventes se prescrit par 5 ans à compter de l'adjudication ou de la prisée.

PIASA se réserve le droit de retirer le lot avant la vente ou pendant la vente aux enchères s'il y a des doutes sur son authenticité ou sa provenance.

4. Indications particulières

Les lots précédés d'un * appartiennent à un actionnaire, un collaborateur ou un expert de la société PIASA. Les notices d'information contenues dans le catalogue sont établies avec toutes les diligences requises, par PIASA et l'expert qui l'assiste le cas échéant, sous réserve des notifications, déclarations, rectifications, annoncées verbalement au moment de la présentation de l'objet et portées au procès-verbal de la vente.

PARTICIPATION A LA VENTE

Les enchérisseurs sont invités à se faire connaître auprès de PIASA avant la vente afin de procéder à l'enregistrement de leurs données personnelles.

Pour une personne physique, son enregistrement nécessite une pièce d'identité avec photo et un justificatif de domicile si son adresse actuelle ne figure pas sur la pièce d'identité.

Pour une société, son enregistrement nécessite un certificat d'immatriculation de moins de trois mois indiquant le nom du représentant légal et son siège social.

PIASA se réserve le droit de ne pas enregistrer un client à la vente si les collaborateurs considèrent que ce client n'apporte pas toutes les garanties pour la sécurité de la transaction. Toute fausse indication concernant l'identité du client engagera sa responsabilité.

Plusieurs possibilités s'offrent au client pour enchérir.

1. Enchères en salle

Le mode usuel pour enchérir consiste à être présent en salle pendant la vente. Vous devez vous enregistrer en ligne ou en personne au sein de nos locaux 24 heure avant la vente.

2. Ordres d'achat

Le client ne pouvant assister à la vente pourra laisser un ordre d'achat. PIASA agira pour le compte de l'enchérisseur, selon les instructions contenues dans le formulaire d'ordre d'achat, et au mieux de ses intérêts. Étant entendu que les limites en euros inscrites sur l'ordre d'achat correspondent au prix marteau et ne comprennent pas les taxes et commissions à la charge de l'acheteur. Lorsque deux ordres d'achat sont identiques, la priorité revient au premier ordre reçu.

3. Enchères téléphoniques

PIASA peut porter des enchères téléphoniques pour le compte d'un acquéreur potentiel. L'acquéreur potentiel devra se faire connaître au préalable de la maison de vente. La responsabilité de PIASA ne peut être engagée pour un problème de liaison téléphonique ou en cas d'erreur ou d'omissions relatives à la réception des enchères téléphoniques.

Il ne sera accepté aucune enchère téléphonique pour les lots dont l'estimation est inférieure à 300 €.

Les ordres d'achat écrits ou les enchères par téléphone sont une facilité pour les clients mise en place à titre

gracieux. Ni PIASA, ni ses employés ne pourront être tenus pour responsables en cas d'erreurs éventuelles ou omissions dans leur exécution comme en cas de non-exécution de ceux-ci.

4. Enchères en ligne

PIASA ne peut être responsable en cas de dysfonctionnement des plateformes utilisées pour enchérir en ligne. L'utilisateur doit prendre connaissance et accepter, sans réserve, les conditions d'utilisation de cette plateforme.

5. Mandat pour le compte d'un tiers

Tout enchérisseur est réputé agir pour son propre compte, cependant il peut informer au préalable PIASA de sa qualité de mandataire pour le compte d'un tiers.

PIASA se réserve le droit d'accepter ou de refuser le mandat.

Les demandes d'ordres d'achat et d'enchères téléphoniques peuvent être faites par le biais du formulaire en ligne sur le site www.piasa.fr ou en utilisant le formulaire prévu à cet effet à la fin du catalogue de vente.

DÉROULEMENT DE LA VENTE

1. Le jeu des enchères

Le commissaire-priseur est en droit de faire progresser librement les enchères. Dans le cas où un prix de réserve a été fixé par le vendeur, le commissaire-priseur peut faire porter les enchères pour le compte du vendeur jusqu'à ce que ce prix soit atteint.

Les enchères en salle priment sur les enchères online.

L'adjudicataire sera le plus offrant et le dernier enchérisseur.

Après le coup de marteau, le commissaire-priseur ne pourra prendre aucune enchère quelle qu'elle soit.

2. La présentation des objets

Les éventuelles modifications aux descriptions du catalogue seront énoncées verbalement pendant la vente et noté au procès-verbal.

PIASA peut utiliser des moyens vidéo pendant la vente aux enchères pour la présentation des objets mis en vente. PIASA ne pourra engager sa responsabilité en cas d'erreur de manipulation sur les plateformes (présentation d'un bien différent de celui sur lequel les enchères sont portées).

3. Droit de préemption

Conformément aux dispositions des articles L123-1 et L123-2 du Code du Patrimoine, l'État français dispose d'un droit de préemption sur certaines œuvres d'art mises en vente lors des enchères publiques. L'État se trouve alors subrogé au dernier enchérisseur. L'exercice de ce droit intervient immédiatement après le coup de marteau, et est confirmé dans un délai de quinze jours à compter de la vente. PIASA ne pourra être tenu pour responsable des conditions de la préemption par l'État français.

CONDITIONS GÉNÉRALES DE VENTE - PIASA

EXÉCUTION DE LA VENTE

L'adjudication réalise le transfert de propriété. Un contrat de vente est conclu entre le vendeur et l'adjudicataire.

Dès l'adjudication, les objets sont placés sous l'entière responsabilité de l'acquéreur qui devra les enlever dans les plus brefs délais.

1. Paiement

L'article L320-2 du code de commerce énonce que le mieux disant des enchérisseurs acquiert le bien adjudgé en son profit et est tenu d'en payer le prix au comptant.

Le règlement du bien, ainsi que celui des taxes s'y appliquant, sera effectué en euros.

L'adjudicataire pourra s'acquitter par les moyens suivants:

- Par carte bancaire uniquement en salle et au 5 Boulevard Ney 75018 Paris: VISA et MASTERCARD. (L'American express n'est pas acceptée)
- Par chèque bancaire certifié en euros avec présentation obligatoire d'une pièce d'identité en cours de validité, ou d'un Kbis datant de moins de 3 mois pour les personnes morales
- Par virement bancaire en euros:

BANQUE NEUFLIZE OBC, 3 Avenue Hoche 75008 PARIS
Numéro de Compte International (IBAN)
FR76 3078 8001 0009 0121 9000 289

BIC (Bank Identification Code)
NSMFRPPXXX

4. Les chèques tirés sur une banque étrangère ne seront autorisés qu'après l'accord préalable de PIASA, pour cela, il est conseillé aux acheteurs d'obtenir, avant la vente, une lettre accréditive de leur banque pour une valeur avoisinant leur intention d'achat, qu'ils transmettront à PIASA.

5. En espèces:

- Jusqu'à 1000 € frais et taxes comprises lorsque le débiteur a son domicile fiscal en France ou agit pour les besoins d'une activité professionnelle.

- Jusqu'à 15000 € frais et taxes comprises lorsque le débiteur justifie qu'il n'a pas son domicile fiscal en France et n'agit pas pour les besoins d'une activité professionnelle, sur présentation d'un passeport et justificatif de domicile.

2. Frais acheteur

En sus du prix de l'adjudication, l'adjudicataire devra acquitter par lot et par tranche dégressive les commissions et taxes suivantes:
30% TTC sur les premiers 500 000 € (25% HT + TVA 20%)
24% TTC de 500 001 € à 1 000 000 € (20% HT + TVA 20%)
14,4% TTC au-delà de 1 000 001 € (12% HT + TVA 20 %)

Pour les livres, en sus du prix de l'adjudication, l'adjudicataire devra acquitter par lot et par tranche dégressive les commissions et taxes suivantes:
30% TTC sur les premiers 500 000 € (28,44% HT + TVA 5,5%)
24% TTC de 500 001 € à 1 000 000 € (22,75% HT + TVA 5,5%)
14,4% TTC au-delà de 1 000 001 € (13,65% HT + TVA 5,5%)

La société étant sous le régime fiscal de la marge prévu à l'Article 297A du CGI, il ne sera délivré aucun document faisant ressortir la TVA.

L'adjudicataire UE justifiant d'un numéro de TVA intracommunautaire et d'un document prouvant la livraison dans son Etat membre pourra obtenir le remboursement de la TVA sur les commissions.

Lots en provenance hors UE

Les lots dont le n° est précédé par le symbole *f* sont soumis à des frais additionnels pouvant être rétrocedé à l'adjudicataire sur présentation des documents douaniers

d'exportation hors Union Européenne. Ces frais sont de 6.60% TTC (soit 5.50% HT) sur le prix de l'adjudication.

Les lots dont le n° est précédé par le symbole *ff* sont soumis à des frais additionnels de 24,00% TTC (soit 20% HT) sur le prix de l'adjudication.

Pour de plus amples renseignements, veuillez contacter notre service comptabilité au: +33 (0)1 53 34 10 17.

3. Défaut de paiement

Conformément à l'article L.321-14 du Code de commerce, à défaut de paiement par l'adjudicataire, après mise en demeure adressée à l'acquéreur par lettre recommandée avec accusé de réception, restée infructueuse, le bien est remis en vente à la demande du vendeur sur réitération des enchères ; si le vendeur ne formule pas cette demande dans un délai de trois mois à compter de l'adjudication, PIASA aura mandat d'agir en son nom et pour son compte et pourra :

- soit notifier à l'adjudicataire défaillant la résolution de plein droit de la vente, sans préjudice des éventuels dommages-intérêts. L'adjudicataire défaillant demeure redevable des frais de vente ;
- soit poursuivre l'exécution forcée de la vente et le paiement du prix d'adjudication et des frais de vente, pour son propre compte et/ou pour le compte du vendeur.

PIASA SA se réserve le droit d'exclure des ventes futures tout adjudicataire qui aura été défaillant ou qui n'aura pas respecté les présentes conditions générales de vente.

À ce sujet, la société de ventes volontaires PIASA est adhérente au Registre central de prévention des impayés des Commissaires-priseurs auprès duquel les incidents de paiement sont susceptibles d'inscription. Les droits d'accès, de rectification et d'opposition pour motif légitime sont à exercer par le débiteur concerné auprès du Symev, 15 rue Freycinet, 75016 Paris.

RETRAIT DES LOTS

Le transport des lots devra être effectué aux frais et sous l'entière responsabilité de l'adjudicataire.

Aucun lot ne sera remis aux acquéreurs avant l'acquittement de l'intégralité des sommes dues. En cas de paiement par chèque ou par virement, la délivrance des objets, pourra être différée jusqu'à l'encaissement. Les frais de dépôt sont, en ce cas, à la charge de l'adjudicataire.

Tous les achats réglés pourront être enlevés 24 heures après la vente: <p>AU SEIN DE NOTRE ZONE DE STOCKAGE</p> 5 boulevard Ney 75018 Paris (Ouvert de 9h à 12h et de 14h à 17h). L'entrée se fait par le 215 rue d'Aubervilliers 75018 Paris (Niveau -1, zone C-15). Hauteur maximum du camion: 3m90. L'enlèvement des objets se fait sur rendez-vous par mail: piasa-ney@piasa.fr (Contact: Marion Pelletier +33 6 40 66 85 74 m.pelletier@piasa.fr) <p>AU SEIN DE NOS LOCAUX</p> 118 rue du Faubourg Saint-Honoré, 75008 Paris pour récupérer des bijoux. L'enlèvement des bijoux se fait sur rendez-vous auprès du département Bijoux (Contact: Dora Blary +33 (0)1 53 34 13 30 d.blary@piasa.fr).
--

Les lots pourront être gardés à titre gracieux pendant 30 jours. Passé ce délai, des frais de dépôts et d'assurance seront supportés par les acquéreurs au tarif de 30€ HT forfaitaire et 3€ HT par jour calendaire et par lot, 6 € HT par jour calendaire et par lot concernant le mobilier.
Passé 60 jours, PIASA décline toute responsabilité quant aux dommages que l'objet pourrait encourir, la garantie de PIASA cessera alors de plein droit.

EXPORTATION

L'exportation hors de France ou l'importation dans un autres pays d'un lot, peut être affectée par les lois du pays dans lequel il est exporté, ou importé. L'exportation de tout bien hors de France ou l'importation dans un autre pays peut être soumise à l'obtention d'une ou plusieurs autorisation(s) d'exporter ou d'importer. Certaines lois peuvent interdire l'importation ou interdire la revente d'un lot dans le pays dans lequel il a été importé.

L'exportation de certains objets dans un pays de l'Union Européenne est subordonnée à l'obtention d'un certificat d'exportation délivré par les services compétents du Ministère de la Culture, dans un délai maximum de 4 mois à compter de sa demande.

La réglementation internationale du 3 mars 1973, dite Convention de Washington, a pour effet la protection de spécimens et d'espèces dits menacés d'extinction. L'exportation ou l'importation de tout lot fait ou comportant une partie (quel qu'en soit le pourcentage) en ivoire, écailles de tortues, peau de crocodile, corne de rhinocéros, os de baleine, certaines espèces de corail et en palissandre etc. peut être restreinte ou interdite.

A titre informatif, le nouveau règlement (UE) 2021/2280 de la Commission du 16 décembre 2021 interdit l'exportation en dehors de l'Union Européenne de tout lot contenant un élément en ivoire travaillé, à l'exception des instruments de musique pré-1975.

Il appartient, sous sa seule responsabilité, à l'acheteur de prendre conseil et vérifier la possibilité de se conformer aux dispositions légales ou règlementaires qui peuvent s'appliquer à l'exportation ou l'importation d'un lot, avant même d'enchérir. Dans certains cas, le lot concerné ne peut être transporté qu'assorti d'une confirmation par expert, aux frais de l'acheteur, de l'espèce et ou de l'âge du spécimen concerné.

PIASA peut, sur demande, assister l'acheteur dans l'obtention des autorisations et rapport d'expert requis. Ces démarches seront conduites aux frais de l'acheteur. Cependant, PIASA ne peut garantir l'obtention que les autorisations seront délivrées.

En cas de refus de permis ou de délai d'obtention de celui-ci, l'acheteur reste redevable de la totalité du prix d'achat du lot. Un tel refus ou délai ne saurait en aucun cas justifier le retard du paiement ou l'annulation de la vente.

LOI APPLICABLE ET ATTRIBUTION DE COMPÉTENCE

Les dispositions des conditions de vente sont indépendantes les unes des autres. La nullité d'une des conditions ne peut entraîner l'inapplicabilité des autres conditions de vente.

Les présentes conditions de ventes sont rédigées en français et régies par le droit français. Les éventuels litiges relatifs à l'interprétation ou l'application des présentes Conditions Générales de Vente seront portés devant les juridictions françaises, compétentes dans le ressort du siège social de PIASA.

PROTECTION DES DONNÉES PERSONNELLES

Le client PIASA dispose d'un droit d'accès et de rectification aux données nominatives fournies à PIASA dans les conditions de la loi Informatique et Liberté du 6 janvier 1978 modifiée par la loi du 6 août 2004. Depuis le 25 mai 2018, PIASA est en conformlité avec la nouvelle réglementation européenne de la protection des données personnelles. Ces données pourront être communiquées aux autorités compétentes dès lors que la réglementation l'impose.

GENERAL TERMS AND CONDITIONS OF AUCTION - PIASA

“Public auctions are sales which involve the participation of a third party, acting as agent of the owner or his representative, to offer and sell an item of property to the highest bidder at the end of a process of competitive bidding that is open to the public and transparent. The highest bidder acquires the sold item for his own benefit ; he is bound to pay the price. Except where specially provided otherwise or for sales made within a purely private circle, these sales are open to any person able to bid and no restriction may be made on the freedom of bidding.” (Article L.320-2 of the Commercial Code)

The Maison de Ventes (Auction House) PIASA is a public auction operator governed by the provisions of Articles L.321-1 et seq. of the Commercial Code.

The Auction House acts as agent of the seller who enters into contract with the buyer.

The auctions are subject to these general terms and conditions.

PRIOR TO THE SALE

1. Description and presentation of the lots

Potential buyers are invited to examine the items that may interest them and to observe their condition prior to the auction, including in particular during exhibitions.

PIASA remains at their disposal to provide reports on the condition of the lots, according to artistic and scientific knowledge at the date of the auction. Condition reports are available free of charge, upon request, to assist the prospective buyer in evaluating the condition of a lot.

The absence of a reserve in the catalog doesn't imply that the lot is perfectly conserved and free of restorations or imperfections (wear and tear, cracks, lining). The lots are sold in the condition in which they are at the time of the sale. Consequently, no claim will be admissible as of the time of the adjudication, as the lots were available for examination at the exhibition.

The dimensions and weights are given for information only. Colors and shades may vary on paper or on screen from their presentation during a physical examination.

2. Appraisal

In the catalog, appraisal appears after each lot. This is only an indication, the hammer price shall result from free bidding. Appraisals may be given in several currencies. The rounding of these conversions may lead to a slight difference compared to laws on rounding.

The low estimate mentioned in the catalog cannot be lower than the reserve price, and can be modified until the moment of the sale.

Appraisals don't include any applicable taxes or fees.

3. Provenance and authenticity

In the framework of the protection of items of cultural property, PIASA makes all effort within its means to verify the origin of the auctioned lots. In the event of dispute, notably as to the authenticity or origin of the sold items, PIASA, bound by a best efforts obligation, shall only be liable under the express condition of demonstration that it has committed a proven personal wrong.

Any liability claim against the Auction House will be barred after the limitation period of 5 years following the sale or appraisal. PIASA reserves the right to withdraw the lot from auction at any time if there is doubt as to its authenticity or origin.

4. Special indications

The lots preceded by an * belong to a shareholder, employee or expert of PIASA. The information notices contained in the catalogue are drawn up with all due diligence, by PIASA and the expert assisting it where relevant, subject to any notifications, declarations or rectifications announced orally at the time of presentation of the item and set down in the minutes of the sale.

PARTICIPATION TO THE AUCTION

Bidders are invited to present themselves to PIASA SA before the sale in order to enable their personal details to be registered (an identity document will be requested).

For an individual, registration requires photo identification and proof of address if the current address is not on the identification.

For a company, registration requires a certificate of registration less than three months old indicating the name of the legal representative and the registered office.

PIASA reserves the right not to register a client for sale if the employees consider that this client does not bring all the guarantees for the security of the transaction. Any false information concerning the bidder's identity will give rise to his or her liability.

There are several possibilities for buyers to bid.

1. Bidding in the auction room

The usual method of bidding is by being present in the room during the auction. You must register online or in person at our office 24 hours before the sale.

2. Purchase orders

A customer who cannot attend the sale may leave a purchase order. PIASA will act on behalf of the bidder, in accordance with the instructions contained on the purchase order form, and in his or her best interests. The the limits in euros indicated on the purchase order correspond to the hammer price and do not include taxes and commissions payable by the buyer. If two purchase orders are identical, priority will go to the first order received.

3. Telephone bidding

PIASA may carry telephone bids on behalf of a potential buyer. The potential buyer must present himself to the auction house in advance. PIASA cannot be held liable for any difficulty in the telephone connection or in the event of error or omission concerning the receipt of telephone bids.

No telephone bids will be accepted for lots where the appraisal is less than €300.

Written purchase orders or telephone bids are facilities that are provided to customers without charge. Neither PIASA nor its employees may be held liable in the event of any error or omission in executing them or failing to execute them.

4. Bid Online

PIASA cannot be held responsible in the event of dysfunction of the platforms used to bid online. The user must read and accept, without reservation, the conditions of use of this platform.

5. Mandate on behalf of a third party

Each bidder is deemed to be acting on his own behalf, however he may inform PIASA in advance that he is acting as agent on behalf of a third party. PIASA reserves the right to accept or refuse the agent's representative status.

Requests for purchase orders and telephone bids may be made using the online form available on the site www.piasa.fr or by using the form provided for this purpose at the end of the auction catalogue.

AUCTION PROCEEDINGS

1. The bids

The auctioneer is freely entitled to proceed with bidding. Bids made in the auction room will take precedence to online bids.

In the event that a reserve price has been set by the seller, PIASA may carry bids on behalf of the seller until this price has been reached. The lower limit of the appraisal stated in the catalogue cannot be lower than the reserve price, and may be modified up to the time of the auction.

The winning bidder shall be the highest and final bidder.

After the hammer fall, the auctioneer cannot take account of any other bid whatsoever.

2. The presentation of the objects

Any changes to the catalog descriptions will be stated verbally during the sale and noted in the minutes. At the time of the auction, PIASA shall be entitled to shift lots, group or subdivide lots, or withdraw lots from the auction.

PIASA may use video devices during the auction to present the items put up for auction. PIASA shall bear no liability in the event of a handling error (presentation of an item that is different to the one for which bidding is made) or in the event of dysfunction in the platform permitting online bidding.

3. Right of pre-emption

In accordance with the provisions of articles L123-1 and L123-2 of the Code du Patrimoine, amended by the Law of 10 July 2000, the French State has a right of pre-emption over certain works of art sold at public auction. The State will then enter by way of subrogation into the rights of the highest bidder. This right must be exercised immediately after the hammer fall, and confirmed within a period of fifteen days following the sale. PIASA cannot be held liable for the conditions under which pre-emption is exercised by the French State.

GENERAL TERMS AND CONDITIONS OF AUCTION - PIASA

ENFORCEMENT OF THE SALE

The announcement of the sale (adjudication) causes transfer of ownership title. A contract of sale is concluded between the seller and the successful bidder.

As of the time of the adjudication, the items shall be the entire responsibility of the buyer who must remove them as soon as possible. He will also have to insure his purchase(s) as soon as the adjudication is pronounced, the whole of the risks, in particular of loss, degradations, theft or others, being from this moment transferred to him.

1. Payment

In accordance with Article L320-2 of the Code du commerce states, the highest bidder acquires the property auctioned in his favor and is required to pay the price in cash.

Payment for items, together with applicable taxes, shall be made in euros.

The winning bidder may pay using the following means:

1. By credit or debit card only in the auction room, or 5 Boulevard Ney 75018 Paris: VISA and MASTERCARD. (American express not accepted)

2. By certified bank cheque in euros with compulsory presentation of a valid identity document, or extract of registration in the trade registry ("Kbis" extract) dating from within the last 3 months for legal entities.

3. By wire transfer in euros:

BANQUE NEUFLIZE OBC, 3 Avenue Hoche 75008 PARIS
International Bank Account Number (IBAN)

FR76 3078 8001 0009 0121 9000 289

BIC (Bank Identification Code)

NSMFRPPXXX

4. Cheques drawn on a foreign bank will not be authorised except with PIASA's prior agreement. For that purpose, buyers are advised to obtain a letter of credit from their bank for a value approaching their intended purchase price, which they will transmit to PIASA.

5. In cash:

- Up to €1,000 including costs and taxes, where the debtor's tax residence is in France or if acting for the purposes of a professional activity.

- Up to €15,000 including costs and taxes where the debtor proves not being having tax residency

in France and not acting for the purposes of a professional activity, on presentation of a passport and proof of residence.

2. Buyer's selling costs

In addition to the hammer price, the winning bidder must pay the following commission and taxes, per lot and in accordance with the relevant price brackets:

30% including VAT on the first €500,000 (25% excluding VAT + 20% VAT)

24% including VAT from €500,001 to €1,000,000 (20% excluding VAT + 20% VAT)

14.4% including VAT above €1,000,001 12% excluding VAT + 20% VAT)

For books, in addition to the hammer price, the winning bidder must pay the following commission and taxes, per lot and in accordance with the relevant price brackets:

30% including VAT on the first €500,000 (28,44 % excluding VAT + 5,5% VAT)

24% including VAT from €500,001 to €1,000,000 (22,75 % excluding VAT + 5,5% VAT)

14.4% including VAT above €1,000,001 (13,65 % excluding VAT + 5,5% VAT)

No document showing VAT will be issued, as the company is subject to the margin provided for in Article 297 A of the CGI.

The successful bidder from the EU with an intra-community VAT number and a document proving the delivery in his Member State will be able to obtain a refund of the VAT on the commissions.

Lots from outside the EU

Lots having a number preceded by the symbol **f** are subject to additional costs that may be paid over to the winning bidder on the presentation of customs export documents from outside the European Union. These costs are 6,60% with VAT, (so 5,50% excluding VAT), of the hammer price.

Lots having a number preceded by the symbol **ff** are subject to additional costs of 24,00% with VAT (so 20% excluding VAT) of the hammer price.

For further information, please contact our accounting department at the number: +33 (0)1 53 34 10 17.

3. Payment default

In accordance with Article L.321-14 of the Code du commerce, in the event of failure to pay by the winning bidder, after notice summoning payment has been sent to the buyer by registered letter with return receipt requested and remains without effect, the item shall be re-auctioned on the seller's request; if the seller does not express this request within three months following the sale, PIASA shall be empowered to act in his name and on his behalf and may:

- either notify the winning bidder of the automatic rescission of the sale, without prejudice to any damages that may be claimed.

The defaulting winning bidder will remain liable to pay the auction costs ;

- or pursue the enforcement of the sale and payment of the hammer price and auction costs, for its own benefit and/or on behalf of the seller.

PIASA SA reserves the right to exclude any winning bidder who fails to pay, or who does not comply with these general terms and conditions of auction, from any future auctions.

In this respect, the PIASA auction house is a member of the central registry for auctioneers for the prevention of non-payment (Registre central de prévention des impayés des Commissaires priseurs) with which payment incidents may be registered. The rights of access, rectification and opposition on legitimate grounds may be exercised by the debtor in question by contacting Symev, 15 rue Freycinet, 75016 Paris.

TAKING DELIVERY OF LOTS

The transport of the lots will be at the expense and under the entire responsibility of the successful bidder.

No items will be given to the purchasers before the payment of the totality of the sums due. In the case of payment by cheque or bank transfer, the delivery of the objects may be deferred until the amount has been cashed. In this case, the deposit fees are at the expense of the purchasers.

All paid items will be able to be collected upon the reopening of storage site:

IN OUR STORAGE AREA

5 boulevard Ney 75018 Paris (Open from 9- am to 12 pm and 2pm to 5pm). Entrance via 215 rue d'Aubervilliers 75018 Paris (Level -1, zone C-15). Maximum height of vehicles: 3.90m. Withdrawal of the items is done by appointment by e-mail: piasa-ney@piasa.fr (Contact: Marion Pelletier | +33 6 40 66 85 74 | m.pelletier@piasa.fr)

IN OUR AUCTION HOUSE

118 rue du Faubourg Saint-Honoré, 75008 Paris to collect jewelry. The removal of jewels is done by appointment by mail directly with the Jewelry Department (Contact: Dora Blary | +33 (0)1 53 34 13 30 | d.blary@piasa.fr).

Items will be kept free of charge for 30 days. Thereafter the purchaser will be charged storage and insurance costs at the rate of €30+tax, and €3+tax, per day and per lot and €6+ tax per day and per lot concerning the furniture.

Past 60 days, PIASA assumes no liability for any damages that may occur to the lot, it being no longer covered by PIASA's insurance.

EXPORTS

The export out of France or the import into another country of a lot may be affected by the laws of the country in which it is exported, or imported. The export of any lot from France or the import into another country may be subject to one or more export or import authorisations. Local laws may prevent the buyer from importing a lot or may prevent him selling a lot in the country the buyer import it into.

The export of certain items to a country of the European Union requires an export certificate issued by the competent departments of the Ministry of Culture within a maximum period of 4 months following the application.

The international regulations of 3 March 1973, known as the Washington Convention (Convention on International Trade of Endangered Species, CITES), have the effect of protecting specimens and species threatened with extinction. The export or import of any lot made of or containing any part (whatever the percentage) of ivory, tortoiseshell, crocodile skin, rhinoceros horn, whalebone, certain species of coral, rosewood etc. may be restricted or prohibited.

It is the buyer's sole responsibility to take advice and meeting the requirements of any laws or regulations which apply to exporting or importing any lot, prior to bidding. In some cases, the lot concerned may only be shipped along with an independent scientific confirmation of species and/or age of the specimen concerned, which will be issued at the expense of the buyer.

The new Commission Regulation (EU) 2021/2280 of December 16, 2021 prohibits the export outside the European Union of any lot containing a worked ivory component, with the exception of pre-1975 musical instruments.

PIASA can, on request, assist the buyer in obtaining the required licenses and independent scientific confirmation. This proceeding will be carried out at the buyer's expense. However, PIASA cannot guarantee that the buyer will get the appropriate license.

In the event of refusal of the license or delay in obtaining one, the buyer remains liable for the entire purchase price of the lot. Such a refusal or delay shall not allow for late payment or cancellation of the sale.

Transportation of the lots shall be made at the expense and entirely under the responsibility of the winning bidder. The sale is made for payment with immediate value and in euros.

GOVERNING LAW AND JURISDICTION

All of the provisions of the terms and conditions of auction are independent of one another. The nullity of any one of the terms and conditions cannot cause any of the other terms and conditions of auction to be inapplicable.

These terms and conditions of auction are drafted in French and governed by French law. Any dispute concerning the interpretation or application of these General Terms and Conditions of Auction shall be brought before the competent French courts of the judicial district in which the registered offices of PIASA are located.

PERSONAL DATA PROTECTION

Customers of PIASA have a right of access and rectification of personally identifiable data provided to PIASA, as provided for in the Law on Computing and Civil Liberties of 6 January 1978, amended by the Law of 6 August 2004. Since 25 May 2018, PIASA complies with the new European data protection regulations. These data may be communicated to the competent authorities when required by law.

PIASA

VENTE EN PRÉPARATION

Céramiques et tapisseries d'artiste

VENTE : MERCREDI 25 OCTOBRE 2023 À 17H



Contact
Cécilia de Broglie
c.broglie@piasa.fr
Tél.: +33 1 53 34 12 82

WWW.PIASA.FR

© CHRISTIAN BARAJA

Pablo Picasso (1881-1973) et Atelier Madoura
Plat espagnol au Toros - 1957
Terre de faïence rouge partiellement émaillée

© SUCCESSION PICASSO 2023

PIASA

Art + Design

Collection de la Dotation
Lefebvre-Vornic
pour le Renouveau de l'Opéra

Mercredi 27 septembre 2023 à 17h

September 27th, 2023 at 5PM

PIASA

118 rue du Faubourg Saint-Honoré 75008 Paris

Fax : + 33 1 53 34 10 11

- ORDRE D'ACHAT | ABSENTEE BID
 ENCHÈRES PAR TÉLÉPHONE | BIDDING BY TELEPHONE

Nom et prénom | Name & First Name:

Adresse | Address:

Téléphone | Telephone:

Portable | Cellphone:

Téléphone pendant la vente | Telephone during the sale:

E-mail/Fax | E-mail/Fax:

Banque | Bank:

Personne à contacter | Person to contact:

Adresse | Address:

Téléphone | Telephone:

Numéro du compte | Account number:

Code banque | Bank code:

Code guichet | Branch code:

Joindre obligatoirement un RIB ainsi qu'une copie d'une pièce d'identité (passeport ou carte nationale d'identité).
Please enclose your bank details and a copy of your identity card or your passport.

Les ordres d'achat écrits ou les enchères par téléphone sont une facilité pour les clients. Ni PIASA, ni ses employés ne pourront être tenus responsables en cas d'erreurs éventuelles ou omission dans leur exécution comme en cas de non exécution de ceux-ci.
Absentee and telephone bidding are services offered to clients. Neither PIASA nor its staff can accept liability for any errors or omissions that may occur in carrying out these services.

Les demandes d'enchères téléphoniques doivent impérativement nous parvenir au moins 24 heures avant la vente.
Ce service est offert pour les lots dont l'estimation basse est supérieure à 500€.

To allow time for processing, absentee bids should be received at least 24 hours before the sale begins. This service is offered for the lots with a low estimate above 500€.

LOT N°	DESCRIPTION DU LOT LOT DESCRIPTION	LIMITE EN € LIMIT IN €

J'ai pris connaissance des conditions générales, informations et avis imprimés dans le catalogue et accepte d'être lié(e) par leur contenu ainsi que par toute modification pouvant leur être apportée, soit par avis affiché dans la salle de vente, soit par annonce faite avant ou pendant la vente. Je vous prie d'acquiescer pour mon compte personnel, aux limites en euros, les lots que j'ai désignés ci-contre (les limites ne comprenant pas les frais à la charge de l'acheteur).
I have read the terms and conditions of sale as printed in the catalogue and agree to be bound by their contents as well as by any modifications that may be made to them, indicated either by notice in the saleroom or as announced before or during the sale. Please bid on my behalf up to the limit stipulated in euros, for the lot(s) designated opposite (exclusive of buyer's premium).

Date:

Signature obligatoire | Signature obligatory:

PIASA

Design d'un hôtel particulier décoré par Damien Langlois-Meurinne

VENTE ONLIVE : MERCREDI 26 SEPTEMBRE 2023 À 17H

Contact
Responsable des ventes digitales
Elodie Bériola
e.beriola@piasa.fr
Tél.: +33 1 53 34 10 07

WWW.PIASA.FR

PHOTO © STEPHAN JULLIARD

COMPTABILITÉ

ACHETEURS

Gaëlle Le Dréau
Tél. : +33 1 53 34 10 17
g.ledreau@piasa.fr

VENDEURS

Odile de Coudenhove
Tél. : +33 1 53 34 12 85
o.decoudenhove@piasa.fr

DÉPÔT ET STOCKAGE

Sur RDV du lundi au vendredi
de 9 à 12h et de 14 à 17h

5 boulevard Ney 75018 Paris
Tel. : +33 1 40 34 88 83

Entrée par :
215 rue d'Aubervilliers
75018 Paris

Directrice
Marion Pelletier
m.pelletier@piasa.fr
Amine Hajji
a.hajji@piasa.fr
Loetitia Muzard
l.muzard@piasa.fr
Raul Tache
r.tache@piasa.fr

DIGITAL COMMUNICATION MARKETING

Directeur du Digital
Pierre Beaudonnet
Tél. : +33 1 53 34 12 36
p.beaudonnet@piasa.fr

Julia Pellerin
Tél. : +33 1 53 34 12 88
j.pellerin@piasa.fr
Geneviève Morterol
Tél. : +33 1 53 34 10 15
g.morterol@piasa.fr
Mélanie Mollard
m.mollard@piasa.fr

Responsable des ventes digitales
Elodie Bériola
Tél. : +33 1 53 34 10 07
e.beriola@piasa.fr

**Agnès Renoult
Communication**
Donatienne de Varine
Tél. : +33 1 87 44 25 25
donatienne@agnesrenoult.com

NOS CORRESPONDANTS

EN BELGIQUE

Thierry Belenger
Tél. : +32 475 984 038
thierry.belenger@me.com

DÉPARTEMENTS

ART MODERNE ET CONTEMPORAIN

Directrice
Florence Latieule
Tél. : +33 1 53 34 10 03
f.latieule@piasa.fr

Directrice adjointe
**Laura Wilmotte-
Koufopandelis**
Tél. : +33 1 53 34 13 27
lwilmotte@piasa.fr

Responsable de ventes
Loren Pénélope Richard
Tél. : +33 1 53 34 10 02
l.richard@piasa.fr

Responsable de ventes
Gabrielle de Soye
Tél. : +33 1 53 34 12 39
g.desoye@piasa.fr

ARTS DÉCORATIFS DU XX^e SIÈCLE ET DESIGN

Directeur
Frédéric Chambre
f.chambre@piasa.fr

Directrice adjointe
Marine Sanjou
m.sanjou@piasa.fr
Tél. : +33 1 53 34 10 19

Directeur adjoint
Martin Jalabert
m.jalabert@piasa.fr
Tél. : +33 1 53 34 10 06

Directeur adjoint
Paul Vignier
Tél. : +33 1 45 44 43 54
p.vignier@piasa.fr

Responsable de ventes
Jessica Franceschi
Tél. : + 33 1 53 34 12 80
j.franceschi@piasa.fr

Responsable de ventes
Vera Karanova
Tél. : + 33 1 45 44 43 53
v.karanova@piasa.fr

Responsable de ventes
Victoire Jungers
Tél. : + 33 1 45 44 12 71
v.jungers@piasa.fr

ART CONTEMPORAIN AFRICAIN

Co-Directrice
Olivia Anani
Tél. : +33 1 53 34 10 18
o.anani@piasa.fr

Co-Directrice
Charlotte Lidon
Tél. : +33 1 53 34 10 04
c.lidon@piasa.fr

ESTAMPES MODERNES ET MULTIPLES

Spécialiste sénior
Cécilia de Broglie
Tél. : +33 1 53 34 12 82
c.debroglie@piasa.fr

MOBILIER OBJETS D'ART ARGENTERIE HAUTE-ÉPOQUE TABLEAUX ET DESSINS ANCIENS TIMBRES VENTES GÉNÉRALISTES INVENTAIRES

Thibaud Cardera
Tél. : +33 1 53 34 12 95
t.cardera@piasa.fr

BIJOUX ET MONTRES

Spécialiste sénior
Véronique Tajan
Tél. : +33 1 53 34 12 89
Tél. : +33 6 75 37 82 70
vtajan@piasa.fr

Spécialiste sénior
Dora Blary
Tél. : +33 1 53 34 13 30
d.blary@piasa.fr

BANDES DESSINÉES LETTRES ET MANUSCRITS AUTOGRAPHES LIVRES ANCIENS ET MODERNES

Dora Blary
Tél. : +33 1 53 34 13 30
d.blary@piasa.fr

PIASA S.A.

DIRECTRICE GÉNÉRALE

Marie Filippi

VICE-PRÉSIDENT ASSOCIÉ DIRECTEUR GÉNÉRAL

Frédéric Chambre

DIRECTEUR GÉNÉRAL ADJOINT

Fabien Béjean-Leibenson

SECRETARIAT

Laurence Dussart
Tél. : +33 1 53 34 12 87
l.dussart@piasa.fr

PIASA

PIASA
118 rue du Faubourg Saint-Honoré
75008 Paris

Tél. : +33 1 53 34 10 10
Fax : +33 1 53 34 10 11
contact@piasa.fr
www.piasa.fr

Piasa SA Ventes volontaires aux
enchères publiques
agrément n° 2001-020

INVENTAIRES

Frédéric Chambre
est à votre disposition pour
estimer vos œuvres ou
collections en vue de vente,
partage, datation ou assurance.

COMMISSAIRES PRISEURS

Frédéric Chambre
Thibaud Cardera
Cécilia de Broglie

CRÉATION ORIGINALE

Mathieu Mermillon

RÉALISATION GRAPHIQUE

Charly Bassagal, ArtTrafic
Marie Eyries, Mewsgraphics

PHOTOGRAPHIES

Xavier Defaix

