

PIASA

Design **français**

MERCREDI 16 FÉVRIER 2022
PIASA



CONTACT DÉPARTEMENT DESIGN

Directeur
Frédéric Chambre
f.chambre@piasa.fr

Directrice adjointe
Marine Sanjou
m.sanjou@piasa.fr
Tél. : +33 1 53 34 10 19

Directeur adjoint
Martin Jalabert
m.jalabert@piasa.fr
Tél. : +33 1 53 34 10 06

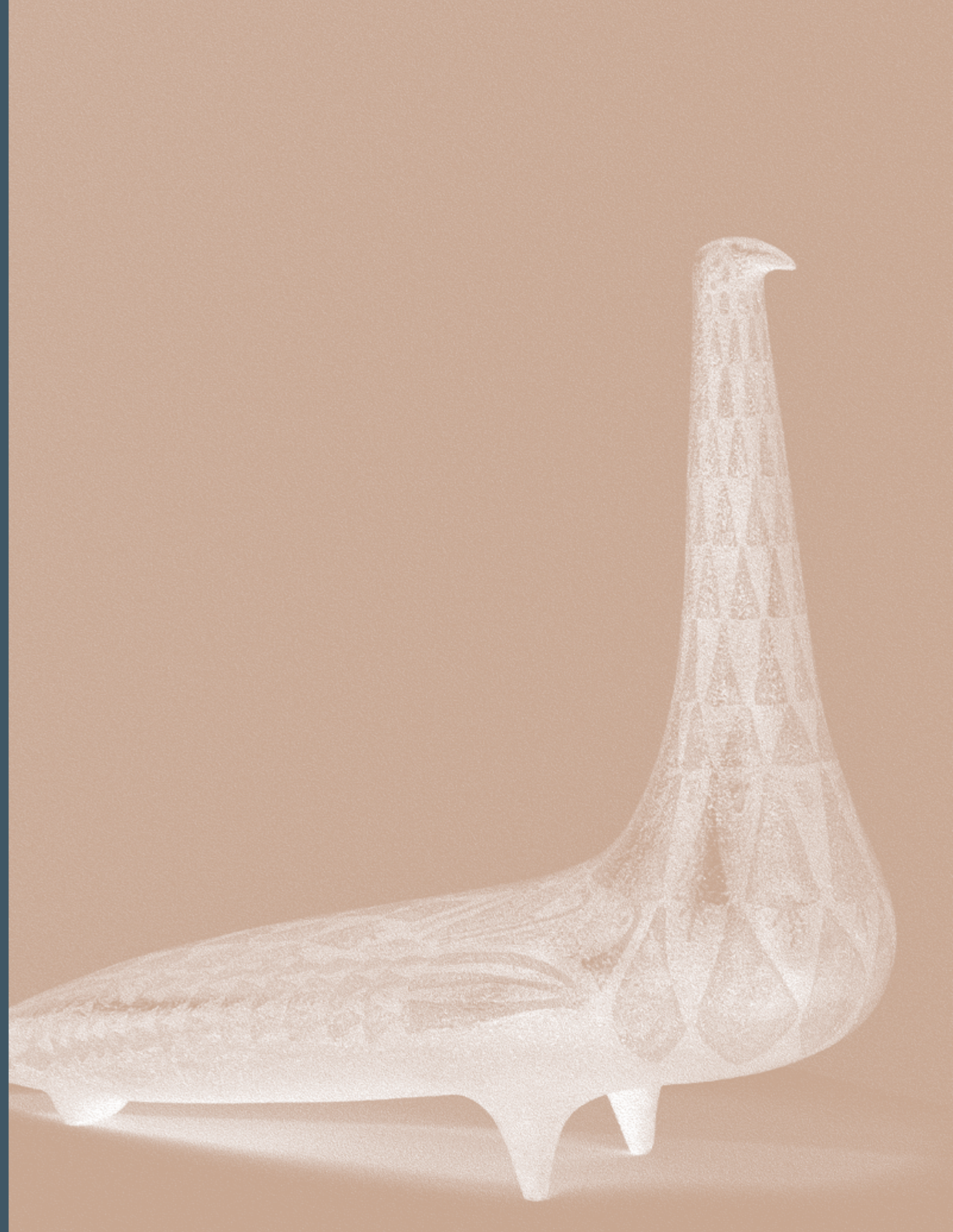
Agathe Biasizzo
Tél. : +33 1 45 44 12 71
a.biasizzo@piasa.fr
Marie Calloud
Tél. : +33 1 45 44 43 53
m.calloud@piasa.fr
Bertille Julin
Tél. : +33 1 53 34 12 80
b.julin@piasa.fr

Consultant-spécialiste
Paul Viguier
p.viguier@piasa.fr
Tél. : +33 1 45 44 43 54

Design
français

Vente N°1980

Enchérissez en direct sur www.piasa.fr



Design **français**

Vente : Mercredi 16 février 2022 à 17h00

PIASA

118 rue du Faubourg Saint-Honoré 75008 Paris

Exposition publique

Jeudi 10 février 2021 de 10 à 18 heures

Vendredi 11 février 2021 de 10 à 18 heures

Samedi 12 février 2021 de 11 à 18 heures

Lundi 14 février 2021 de 10 à 18 heures

Mardi 15 février 2021 de 10 à 18 heures

Téléphone pendant l'exposition et la vente

+33 1 53 34 10 10

Enchérissez en direct sur www.piasa.fr

D'une collection particulière

du lot 1 au lot 35

PHOTOS : © XAVIER DEFAY

01. Travail français (XX^e)

Lampe
Céramique émaillée et textile
Modèle créé vers 1945
Pied : H 36 × Ø 24 cm
Abat-jour : H 30 × Ø 42 cm
Hauteur totale : 70 cm
5000 / 7000 €



01



02. Georges Jouve (1910-1964)

Vase dit '*Galet*'

Céramique émaillée

Signature incisée 'JOUVE' et 'Alpha' sur l'envers

Modèle créé vers 1955

H 19,5 x L 15,5 x P 11 cm

Bibliographie: *Jouve céramiste*, M. Faré, Art et Industrie, 1965, modèles approchant p. 89

8 000 / 12 000 €

03. Georges Jouve (1910-1964)

Vase dit '*Galet*'

Céramique émaillée

Signature incisée 'JOUVE' et 'Alpha' sur l'envers

Modèle créé vers 1955

H 8 x Ø 11,5 cm

Bibliographie: *Jouve céramiste*, M. Faré, Art et Industrie, 1965, modèles approchant p. 89

4 000 / 6 000 €



02

03



GEORGE JOUVE © D.R.



04. Georges Jouve (1910-1964)
Vase dit '*Galer*'
Céramique émaillée
Signature incisée 'JOUVE' et 'Alpha' sur l'envers
Modèle créé vers 1955
H 16,5 × L 23,5 × P 13,5 cm
Bibliographie : *Georges Jouve*, P. Jousse, Jousse
Entreprise, 2005, modèles similaires pp. 78-79
12 000 / 15 000 €



PHOTOS : © XAVIER DEFAIX

05. François Raty (1928-1982)
Sculpture zoomorphe
Céramique émaillée
Signature sur l'envers 'Raty 1955'
Modèle créé en 1955
H 40 x L 22,5 x P 45,5 cm
15 000 / 20 000 €



05

06. François Raty (1928-1982)

Vase

Céramique émaillée

Signature incisée 'Raty VALLAURIS 1954'

Modèle créé en 1954

H 45 x Ø 14 cm

4000 / 6000 €



06



07. Jean Derval (1925-2010)
Coupe zoomorphe
Céramique émaillée
Signée 'JEAN DERVAL' sur l'envers
Modèle créé vers 1955
H 13,5 x L 8,5 x P 43 cm
5000 / 7000 €

08. Jean Derval (1925-2010)
Boîte
Céramique émaillée
Signée 'JD' sur l'envers
Modèle créé vers 1955
H 13,5 x Ø 13 cm
600 / 800 €



09. Jean Derval (1925-2010)
Coupe zoomorphe
Céramique émaillée
Signée 'JEAN DERVAL PIECE UNIQUE' et
cachet 'Vallauris' sur l'envers
Modèle créé vers 1955
H 18 x L 32,5 x P 39 cm
Bibliographie : *Art et Industrie*, n°27, 1953, pièce de
forme similaire p.12
5000 / 7000 €

09



10

10. Suzanne Ramié (1905-1974) & Atelier Madoura (XX^e)

Bouteille
Céramique émaillée
Cachet en creux 'MADOURA PLEIN FEU' sur
l'envers
Modèle créé vers 1950
H 48 x Ø 7 cm
2 000 / 3 000 €

11. Suzanne Ramié (1905-1974) & Atelier Madoura (XX^e)

Soliflore
Céramique émaillée
Cachet en creux 'MADOURA PLEIN FEU' sur
l'envers
Modèle créé vers 1950
H 25 x Ø 18 cm
1 500 / 2 000 €



11

PHOTOS : © XAVIER DEFAIX

12. Suzanne Ramié (1905-1974) & Atelier Madoura (XX^e)

Vase dit 'Bonbonne'
Céramique émaillée
Cachet en creux 'MADOURA PLEIN FEU' sur
l'envers
Modèle créé vers 1950
H 54 x Ø 30 cm
3 000 / 4 000 €



12



NOTRE MODÈLE SUR UN STAND MADOURA, VERS 1950. © D.R.

13. Suzanne Ramié (1905-1974) & Atelier Madoura (XX^e)
Vase
Céramique émaillée
Cachet en creux 'MADOURA PLEIN FEU' sur
l'envers
Modèle créé vers 1950
H 91 x Ø 23 cm
6000/9000 €





14. Suzanne Ramié (1905-1974) & Atelier Madoura (XX^e)
Soliflore-totem
Céramique émaillée
Cachet en creux 'MADOURA PLEIN FEU' sur
l'envers
Modèle créé vers 1950
H 98 x L 22 x P 14 cm
10 000 / 15 000 €



15

15. Gilbert Valentin (1928-2000) & Les Archanges (XX^e)

Vase
Céramique émaillée
Signé 'G. Valentin' et sigle des Archanges
Modèle créé vers 1960
H 23 x L 14 x P 17 cm
2500 / 3500 €

16. Gilbert Valentin (1928-2000) & Les Archanges (XX^e)

Lampe
Céramique émaillée
Signature incisée 'G. Valentin Les Archanges
Vallauris' sur l'envers
Modèle créé vers 1960
H 37,5 x L 15 x P 9 cm
Abat-jour : H 23 x Ø 33 cm
Hauteur complète : 58 cm
4000 / 6000 €



16



PHOTOS : © XAVIER DEFAIX

17. Valentine Schlegel (1925-2021)

Vase dit 'Tulipe'

Terre cuite émaillée

Signature incisée 'V. Schlegel' sur l'envers

Modèle créé vers 1955

H 21,5 x Ø 8,5 cm

Bibliographie : *The World of Interiors*, octobre 2012,
p.306 pour une pièce de forme similaire dans
l'appartement de l'artiste

3 000 / 4 000 €





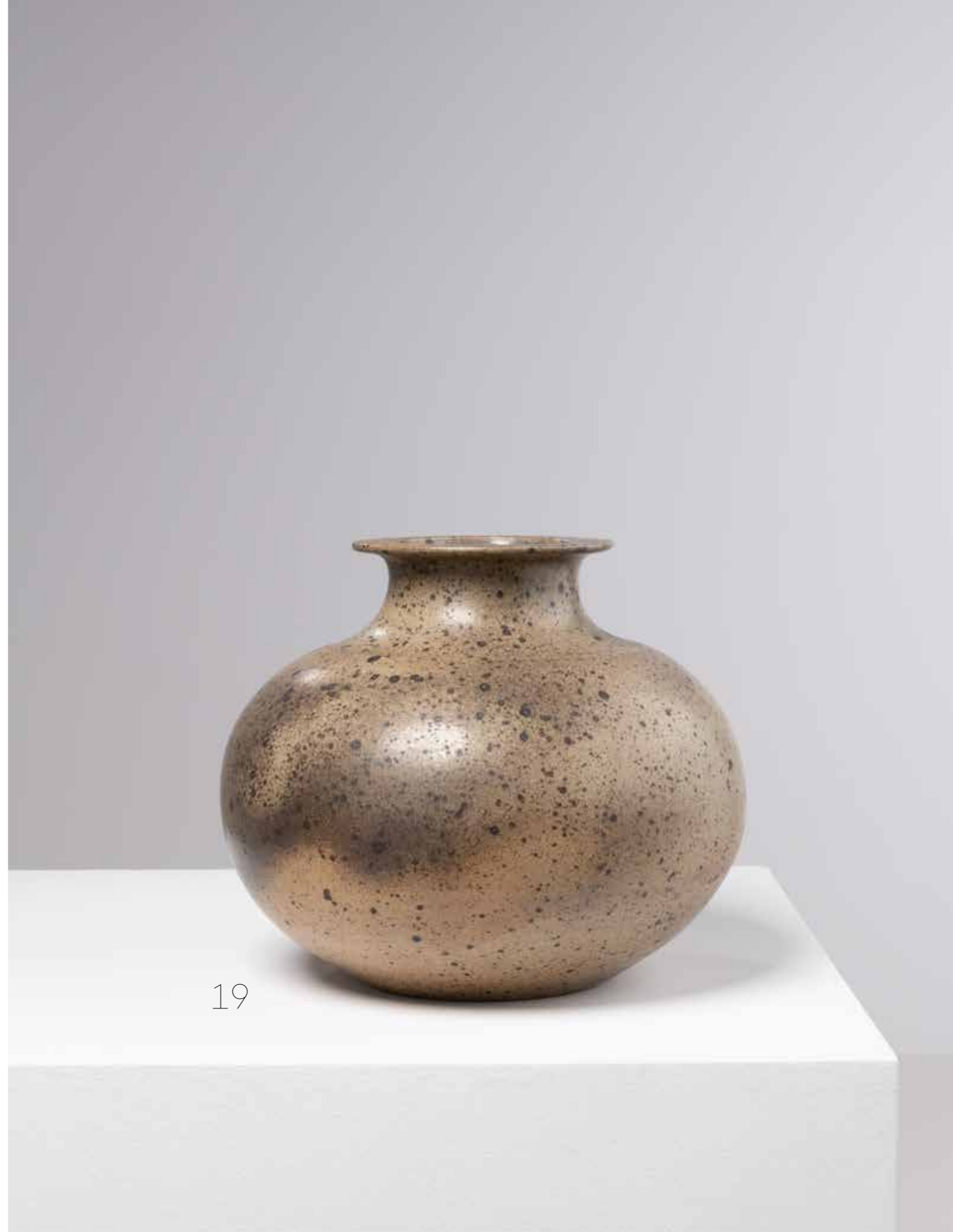
18

18. Yves Mohy (1928-2004)

Coupe
Grès émaillé
Signé 'Mohy' sur la panse
Modèle créé vers 1960
H 10 × Ø 12,5 cm
500 / 700 €

19. Robert Deblander (1924-2010)

Vase
Grès émaillé
Signature incisée sur l'envers 'DEBLANDER'
Modèle créé vers 1960
H 26 × Ø 30 cm
5000 / 7000 €



19



PHOTOS : © XAVIER DEFAIX

20. Georges Jouve (1910-1964)
Calice
 Céramique émaillée
 Signature incisée 'JOUVE' et Alpha sur l'envers
 Modèle créé vers 1955
 H 27 x Ø 12,5 cm
Bibliographie :
 - *Georges Jouve*, P. Jousse, Jousse Entreprise, 2005, modèle similaire p. 287
 - *La Céramique des années 50*, P. Staudenmeyer, Ed. Norma, modèle similaire p.213
2000 / 3000 €

21. Georges Jouve (1910-1964)
Vase dit 'Cylindre'
 Céramique émaillée
 Signature incisée 'JOUVE' et Alpha sur l'envers
 Modèle créé vers 1955
 H 24 x Ø 10 cm
Bibliographie : *Georges Jouve*, P. Jousse, Jousse Entreprise, 2005, modèle similaire pp. 62-65
3000 / 4000 €



20

21



PHOTOS : © XAVIER DEFAIX

22. Georges Jouve (1910-1964)

Lampe

Céramique émaillée et textile

Signée 'Jouve' et Alpha sur l'envers

Modèle créé vers 1960

Pied : H 28 x Ø 9,5 cm

Abat-jour : H 22 x Ø 30 cm

Hauteur complète : 50 cm

Bibliographie : *Georges Jouve*, P. Jousse, Jousse
Entreprise, 2005, modèle similaire p.201

6000/9000 €





23

23. Georges Jouve (1910-1964)
Paire de pichets
Céramique émaillée
Signature incisée 'JOUVE' et Alpha sur l'envers
de l'un, Alpha sur l'autre
Modèles créés vers 1950
H 14 x Ø 11 x P 14,5 cm
1500 / 2000 €

24. Georges Jouve (1910-1964)
Bouteille
Céramique émaillée
Signature incisée 'JOUVE' et Alpha sur l'envers
Modèle créé vers 1950
H 40 x Ø 7,5 cm
*Bibliographie : Georges Jouve, P. Jousse, Jousse
Entreprise, 2005, modèles similaires et approchant
pp. 21, 71, 73, 74-75, 89, 99-100, 288-290*
4000 / 6000 €

25. Georges Jouve (1910-1964)
Coupe dite 'Goutte d'eau'
Céramique émaillée
Signature incisée 'JOUVE' et Alpha sur l'envers
Modèle créé vers 1950
H 6 x L 16,5 x P 14,5 cm
1500 / 2000 €



24

25

26. Pol Chambost (1906-1983)

Vase modèle n°1046 dit '*Asymétrique*'

Céramique émaillée

Incisé '1046 made in France Poterie P. Chambost

M.G' sur l'envers

Modèle créé en 1954

H 29 x L 19 x P 15 cm

Bibliographie : *Pol Chambost, Sculpteur-céramiste, 1906-1983*, Somogy Éditions d'Art, 2006, modèle similaire à variante de couleur en couverture

4000 / 6000 €



27



28

27. Pol Chambost (1906-1983)
Boîte
Céramique émaillée
Signature incisée 'Pol Chambost' et numéroté '222'
Modèle créé vers 1955
H 11,5 x Ø 15,5 cm
Bibliographie: Pol Chambost, Sculpteur-céramiste, 1906-1983, Somogy Éditions d'Art, 2006, voir illustration n°175 pour des exemples de pièces craquelées blanc à intérieur rouge vif
800 / 1200 €

28. Pol Chambost (1906-1983)
Ensemble composé de deux boîtes et d'une coupe
Céramique émaillée
Signées 'Poteries Pol Chambost France' sur l'envers
Modèles créés vers 1955
Boîte ovale: H 10 x L 10 x P 15 cm
Boîte cylindrique: H 10 x Ø 7 cm
Coupe: H 4 x L 8 x P 12,5 cm
1000 / 1500 €

29. Pol Chambost (1906-1983)
Vase modèle n°1099 dit 'Cbeminée'
Céramique émaillée
Incisé 'made in France 1099 Poterie P. Chambost' sur l'envers
Modèle créé vers 1955
H 26,5 x L 14 x P 14,5 cm
Bibliographie:
- *Pol Chambost, Sculpteur-céramiste, 1906-1983, Somogy Éditions d'Art, 2006, pièce de forme similaire p. 87*
- *Le Décor d'aujourd'hui, n°106, 1956, modèle similaire reproduit en couverture*
1000 / 1500 €



29

30. Roger Capron (1922-2006)

Table basse
Céramique émaillée et métal laqué
Signée 'R. Capron'
Modèle créé vers 1955
H 38 x Ø 61,5 cm
2000 / 3000 €



30

PHOTOS : © XAVIER DEFAIX

31. André Aleth Masson (1919-2009)

Ensemble de trois coupes dites 'Air France'
Signature incisée 'MASSON' sur l'envers de
chaque coupe
Modèles créés vers 1961
H 2,5 x L 19 x P 10,5 cm
H 2 x L 18 x P 11,5 cm
H 2,5 x L 17,5 x P 11 cm
2000 / 3000 €



31



32

32. Jacques Ruelland (1926-2008) & Dani Ruelland (1933-2010)
Coupe sur piedouche
Céramique émaillée
Signature incisée 'Ruelland' sur l'envers
Modèle créé vers 1960
H 22 × Ø 25,5 cm
2000 / 3000 €

33. Jacques Ruelland (1926-2008) & Dani Ruelland (1933-2010)
Paire de lampes
Céramique émaillée et textile
Signature incisée 'Ruelland' sur l'envers de chaque lampe
Modèle créé vers 1960
Pieds de lampe : H 22 × Ø 8,5 cm
Abat-jour : H 15 × Ø 20 cm
Hauteur complète : 37 cm
3000 / 4000 €



33



34

34. Accolay (XX^e)
Chandelier
Céramique émaillée
Signature incisée 'Accolay QY' sur l'envers
Modèle créé vers 1955
H 46 x L 30 x P 12 cm
2000 / 3000 €

35. Robert Cloutier (1930-2008) & Jean Cloutier (né en 1930)
Sculpture
Céramique émaillée
Signature incisée 'Cloutier RJ'
Modèle créé vers 1960
H 40,5 x L 25 x P 24 cm
2000 / 3000 €



35

36. Paul-Etienne Saïn (1904-1995)
Paravent à trois feuilles
Bois laqué
Signé dans le coin inférieur gauche 'PAUL-
ETIENNE SAÏN materiam superabat opus'
Modèle créé vers 1955
H 180 x L 210 x P 2,5 cm
Chaque panneau : H 180 x L 70 x P 2,5 cm
15 000 / 20 000 €





37

37. Arlus (Éditeur, XX^e)
Paire d'appliques à trois bras
Bronze massif doré et verre dépoli
Modèle créé vers 1960
H 59 x L 33 x P 8,5 cm
Bibliographie : *Art et Décoration*, n°91, janvier 1962, variante à deux bras p. 49 dans une publicité 'Arlus'
3 000 / 4 000 €

38. Arlus (Éditeur, XX^e)
Paire d'appliques
Bronze doré et textile
Modèle créé vers 1960
H 57 x L 9,5 x P 15,5 cm
Abat-jour : H 20 x L 39 x P 19 cm
3 000 / 4 000 €



38



PHOTOS : © XAVIER DEFLIX

39. Paul Dupré-Lafon (1900-1971)
Table de maquillage
Merisier, bronzée doré, miroir et cuir
Édition Hermès
Estampillée 'E. HAM' sous la traverse du piètement
Modèle créé vers 1948
H 120 x L 55 x P 48 cm
Bibliographie : *Art et Décoration*, octobre-décembre
1948, modèle similaire p.16
10 000 / 15 000 €



39



PHOTOS : © XAVIER DEFAIX

40. Jean-Michel Frank (1895-1941)

Paire de fauteuils

Sycomore et textile

Chaque fauteuil estampillé 'JM FRANK' et

'CHANAUX & Co' sous l'assise

Modèle créé vers 1935

H 70 x L 68 x P 61 cm

Bibliographie : Jean-Michel Frank, L. D. Sanchez,

Éditions du Regard, 2017, modèles approchant

pp. 113, 265

Un certificat d'authenticité du Comité Jean-Michel

Frank daté 2021 sera remis à l'acheteur.

40 000 / 60 000 €



40



ALEXANDER NOLL © D.R.



41

41. Alexandre Noll (1890-1970)
Sculpture
Poirier noirci
Signature incisée 'ANoll' sur la panse
Modèle créé vers 1950
H 19,5 x L 28 x P 6 cm
Exposition : Alexandre Noll, Schloss Charlottenburg, Berlin, du 30 juin au 27 août 2000
8000 / 12000 €



45. Alexandre Noll (1890-1970)
Vide-poches
Noyer
Signature incisée 'ANoll' sur l'envers
Modèle créé vers 1950
H 4 x L 29 x P 20 cm
3 000 / 4 000 €



42. Alexandre Noll (1890-1970)
Boîte à tabac
Acajou
Signée 'ANoll' sur l'envers
Modèle créé vers 1950
H 12 x L 22 x P 14 cm
2 000 / 3 000 €

43. Alexandre Noll (1890-1970)
Boîte à courrier
Bois noirci
Signée 'ANoll' sur l'envers
Modèle créé vers 1950
H 9,5 x L 24 x P 16 cm
3 000 / 4 000 €

44. Alexandre Noll (1890-1970)
Boîte
Ébène
Signature incisée 'A. Noll' sur l'envers
Modèle créé vers 1950
H 5 x L 12,5 x P 7,5 cm
1 800 / 2 500 €

45



46. Albert Cheuret (1884-1966), attribué à
Ensemble composé d'une table et deux chaises
Chêne, cuir et bronze argenté
Modèles créés vers 1925
Chaises : H 62 x L 47,5 x P 35 cm
Table : H 76 x L 70 x P 60,5 cm
7 000 / 9 000 €





47

47. Jacques Adnet (1901-1984)
Commode
Ébène et noyer
Édition La Compagnie des Arts Français
Modèle créé vers 1928
H 84 x L 125 x P 46,5 cm
Bibliographie : *La Demeure Française*, n°2, été 1928,
modèle similaire à variante de tiroirs pp.20-21
dans une chambre à coucher de Jacques Adnet
présentée au 18ème Salon des Artistes Décorateurs
10 000 / 15 000 €

48. Jean Besnard (1889-1958)
Lampe
Céramique émaillée et textile
Signée 'JB France' sur l'envers
Modèle créé vers 1940
Pied : H 24 x Ø 25 cm
Abat-jour : H 30 x Ø 35 cm
3 000 / 4 000 €



48

JEAN
DUNAND
LAQUEUR

49. Jean Dunand (1877-1942)

Table d'appoint

Bois laqué et verre

Estampille 'Jean Dunand Laqueur' sous le plateau

Modèle créé vers 1930

H 46 x L 54 x P 40 cm

Bibliographie: *Jean Dunand, Félix Marcilbac et
Amélie Marcilbac, Ed. Norma, Paris, 2020, p.285*
pour des modèles de tables approchant

15 000 / 20 000 €





PHOTOS : © XAVIER DEFAIX



50

50. Jean Mayodon (1893-1967) &
Manufacture de Sèvres (XX^e)
Vase
Porcelaine émaillée
Signé 'Sèvres' sur l'envers
Modèle créé vers 1925
H 22 x Ø 28 cm

Note : Natif de Sèvres, Jean Mayodon a été conseiller puis directeur artistique de la Manufacture de 1934 à 1942. Pendant cette période, il créa plus de quatre vingt formes de vases aux décors inspirés de l'Antiquité.

4000/6000 €



Photos: © Xavier Durand

51. Michel Dufet (1888-1985)

Commode dite 'Demi-lune'

Hêtre laqué, marbre et bois doré

Modèle créé en 1919

H 81 x L 131 x P 42 cm

Bibliographie:

- *Michel Dufet Architecte Décorateur*, F. Camard, 1988, Les Éditions de l'Amateur, modèles similaires à variantes de décor pp. 78-79

- *Art Déco, Les maîtres du mobilier - Le décor des paquebots*, P. Kjellberg, Les Éditions de l'Amateur, 2004, variante laqué rouge p. 82

12 000 / 18 000 €





52

53

54

52. Daum Nancy (XX^e)
Vase
Verre soufflé
Signature sur la panse 'DAUM NANCY FRANCE'
Modèle créé dans les années 1950
H 20 x Ø 18,5 cm
800 / 1200 €

53. André Thuret (1898-1965)
Vide-poche
Verre soufflé
Signature 'André Thuret' sur l'envers
Modèle créé vers 1950
H 4,5 x L 12 x P 8 cm
500 / 700 €

54. André Thuret (1898-1965)
Cendrier
Verre soufflé
Signature incisée 'André Thuret' sur l'envers
Modèle créé vers 1950
H 7 x L 15 x P 14,5 cm
800 / 1200 €

55. Jean Royère (1902-1981)
Console
Merisier et bronze doré
Modèle créé vers 1950
H 89 x L 122,5 x P 44 cm
Provenance: Collection particulière, Le Caire, Égypte
Bibliographie: Jean Royère, C. et S. de Beyrie,
Galerie de Beyrie, New York, 2000, à rapprocher
d'une variante illustrée p.139
10 000 / 15 000 €



55



PHOTOS : © XAVIER DEFAY

56. Jean Royère (1902-1981)

Porte-bûches

Fer forgé et laiton

Modèle créé vers 1945

H 23,5 x L 64 x P 40 cm

Bibliographie : *Jean Royère*, Galerie Jacques Lacoste et Galerie Patrick Seguin, tome 1, 2012, modèle similaire p.283 ; tome 2, dessins préparatoires pp. 77, 341

10 000 / 15 000 €



56



57

57. Serge Roche (1898-1988) &
Emilio Terry (1890-1969), *attribué à*
Miroir
Plâtre doré
Modèle créé vers 1935
H 80 × L 64 × P 7,5 cm
5 000 / 7 000 €

58. Jean Royère (1902-1981)
Table basse
Acajou, laque de Beka et laiton
Modèle créé vers 1955
H 46 × Ø 83 cm
Bibliographie: Jean Royère, Tome 2, Galerie Jacques
Lacoste / Galerie Patrick Seguin, 2012, modèle
approchant p. 71
8 000 / 12 000 €



58



JEAN ROYÈRE © D.R.

59

59. Jean Besnard (1889-1958)

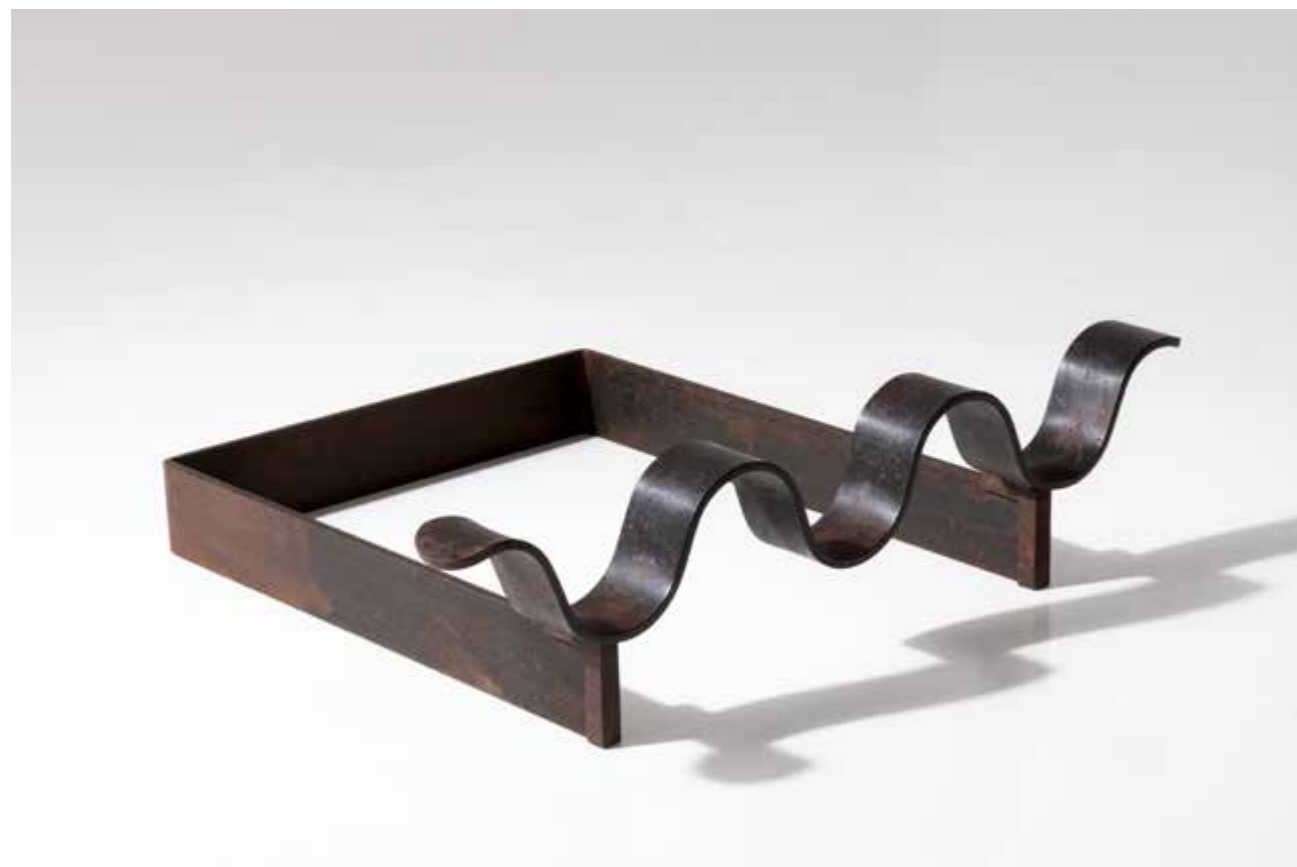
Lampe
Céramique émaillée et textile
Signée 'JB France'
Modèle créé vers 1940
Pied : H 30 x Ø 22 cm
Abat-jour : H 29 x Ø 38 cm
Hauteur complète : H 63 cm
3 000 / 4 000 €

60. Jean Royère (1902-1981)

Paire de fauteuils dits 'Écusson'
Chêne et textile
Modèle créé vers 1948
H 82 x L 56 x P 54 cm
Provenance : Collection particulière, Alexandrie, Égypte
Bibliographie : Jean Royère, C. et S. de Beyrie, Galerie de Beyrie, New York, 2000, à rapprocher des variantes illustrées pp.74-75
25 000 / 35 000 €



60



61

61. Jean Royère (1902-1981)
Porte-bûches
Fer forgé
Modèle créé vers 1937
H 14,5 x L 56,5 x P 46,5 cm
Bibliographie :
- *Ensembles mobiliers, Volume 1*, M. Dufréne, Éditions Charles Moreau, 1937, modèle similaire dans une 'chambre de Jean Royère éditée par Gouffé', planche 27
- *Jean Royère, décorateur à Paris*, Musée des Arts décoratifs, 1999, croquis préparatoire reproduit p. 121
- *Mobilier et Décoration*, janvier 1948, modèle similaire p. 53 dans un reportage sur 'les cheminées de Jean Royère'
7 000 / 9 000 €

62. Travail français (XX^e)
Paire de suspensions
Métal laqué et textile
Modèle créé vers 1950
H 97 x Ø 35 cm
3 000 / 4 000 €

PHOTOS : © XAVIER DEFAIX



62



63. Jean Royère (1902-1981)

Table

Chêne et bronze doré

Modèle créé vers 1950

H 75 x L 222 x P 116,5 cm

Bibliographie :

- *Archives Jean Royère*, Département Arts graphiques du Musée des Arts Décoratifs, Paris, modèle identique similaire dans un calque préparatoire numéroté 6652

- *Jean Royère*, P-E. Martin-Vivier, Ed. Norma, 2017, variante p. 62

14 000 / 18 000 €





64

- 64. Jules Leleu (1883-1961)**
Paire d'appliques
Bronze doré et textile
Frappées 'LELEU PARIS MADE IN FRANCE'
Modèle créé vers 1940
H 45 x L 15,5 x P 15,5 cm
Bibliographie: Mobilier et Décoration, janvier 1949,
pour une variante à deux bras dans une publicité
'Leleu Décorateur'
4000 / 6000 €
- 65. Maxime Old (1910-1991)**
Guéridon
Sycomore et verre coulé
Modèle créé vers 1950
H 75 x Ø 93 cm
Bibliographie: Intérieurs Modernes, Éditions
Charles Massin, non daté, pour un modèle très
approchant p. 61
5000 / 7000 €



65



66

66. Desny (Clément Nauny, dit) (1900-1969)

Lampe
Métal nickelé
Modèle créé vers 1930
H 17 x Ø 14 cm
3000 / 4000 €

67. Eugène Printz (1879-1948)

Secrétaire-commode
Bois, sycomore, cuivre et bronze
Fabrication par Chanaux et Pelletier
Estampillé du monogramme 'CP' dans un cercle
en bas à droite
Modèle créé vers 1935
H 116 x L 153 x P 36 cm
Provenance :
- Modèle réalisé pour l'aménagement d'une villa à Casablanca, Maroc
- Collection particulière, France
Bibliographie : *Eugène Printz*, G. Bujon et J.-J. Dutko, Les Éditions du Regard, 2018, modèle similaire pp.184-185
20 000 / 30 000 €



67



68



69

68. Eugène Printz (1889-1948)
Paire de fauteuils
Acajou et textile
Modèle créé vers 1940
H 86 x L 59 x P 48 cm
Bibliographie : *Eugène Printz*, J-J. Dutko & G. Bujon,
Éditions du Regard, 2018, modèle similaire pp.164,
187, 242
4000 / 6000 €

69. Eugène Printz (1889-1948), attribué à
Table d'appoint
Acajou, pin d'Oregon et laiton
Modèle créé vers 1935
H 78 x L 75,5 x P 60,5 cm
Provenance : Modèle provenant d'un aménagement
par Eugène Printz d'une villa à Casablanca, Maroc
3000 / 4000 €

70. Jacques Adnet (1901-1984)
Miroir
Cuir piqué sellier, laiton et verre miroir
Modèle créé vers 1950
H 79 x L 65,5 x P 2 cm
5000 / 7000 €



70



PHOTOS : © XAVIER DEFAIX

71. Jacques Adnet (1901-1984)

Table à allonges

Chêne

Modèle créé vers 1945

H 74 x L 149 x P 89 cm

Avec allonges : H 74 x L 248 x P 89 cm

Bibliographie : *Jacques Adnet*, A-R. Hardy & G. Millet, Les Éditions de l'Amateur, 2014, modèle similaire p. 99

7 000 / 9 000 €



71



72

72. Jacques Adnet (1901-1984) & Baccarat (Éditeur, XX^e)
Paire de lampes
 Verre, acier et textile
 Modèle créé vers 1940
 H 12 × Ø 12 cm
 Abat-jour : H 15 × Ø 20 cm
 Hauteur complète : 28 cm
 Bibliographie : Jacques Adnet, A-R. Hardy et G. Millet, Les Éditions de l'Amateur, 2014, modèle similaire p. 240
5000 / 7000 €



73

73. Maurice Marinot (1882-1960)
Ensemble de deux flacons et deux verres à liqueur
 Verre blanc soufflé réhaussé d'émaux polychromes
 Marqués C1, C2 pour les flacons et B9, C1 pour les verres
 Modèles créés vers 1910
 Le plus grand : H 23 × Ø 8 cm
 Le plus petit : H 7,5 × Ø 4,5 cm
 Provenance : Ancienne collection Marcel Michaud (proche de Maurice Marinot et de sa fille Florence)
 Bibliographie : Maurice Marinot artisan verrier, F. Marcihac, Les Éditions de l'Amateur, Paris, 2013, nos pièces référencées FM n°268 p. 741, FM n°280 p. 743, FM n°281 p. 743, FM n°285 p. 744 et FM n°286a p. 745
2000 / 3000 €

74. Renée Kinsbourg (1888-1958), attribué à
Tapis
 Laine
 Modèle créé vers 1930
 210 × 295 cm
 Provenance :
 - Collection privée, Saint Tropez
 - Galerie Jacques de Vos, Paris
 - Collection privée européenne
6000 / 9000 €



74



75

75. Jacques Adnet (1901-1984)

Lampadaire
Acier chromé et textile
Édition La Compagnie des Arts Français
Modèle créé vers 1935
H 145 x L 35 x P 35 cm
Abat-jour : H 28 x Ø 49 cm
2000 / 3000 €

76. Jacques Adnet (1901-1984)

Bureau-console
Bois laqué, moleskine et laiton
Modèle créé vers 1945
H 73 x L 209 x P 71 cm
Provenance : Modèle réalisé pour le Palais des
Consuls de Rouen
Bibliographie : *Le Décor d'Aujourd'hui*, n°38, 1947,
variante p.18
6000 / 9000 €



76



PHOTOS : © XAVIER DEFAIX

77. Jean Besnard (1889-1958)

Vase
Céramique émaillée
Signature incisée 'Jean Besnard FRANCE' sur
l'envers
Modèle créé vers 1935
H 22 x Ø 22 cm
1500 / 2000 €

78. Jean Besnard (1889-1958)

Vase
Céramique émaillée
Signature incisée 'Jean Besnard 1932' sur
l'envers
Modèle créé en 1932
H 33 x Ø 16,5 cm
*Bibliographie : Jean Besnard, potier moderne, A-R,
Hardy & P. Wilson, Éditions des Robaresses, 2021,
notre modèle reproduit p.144*
3000 / 4000 €



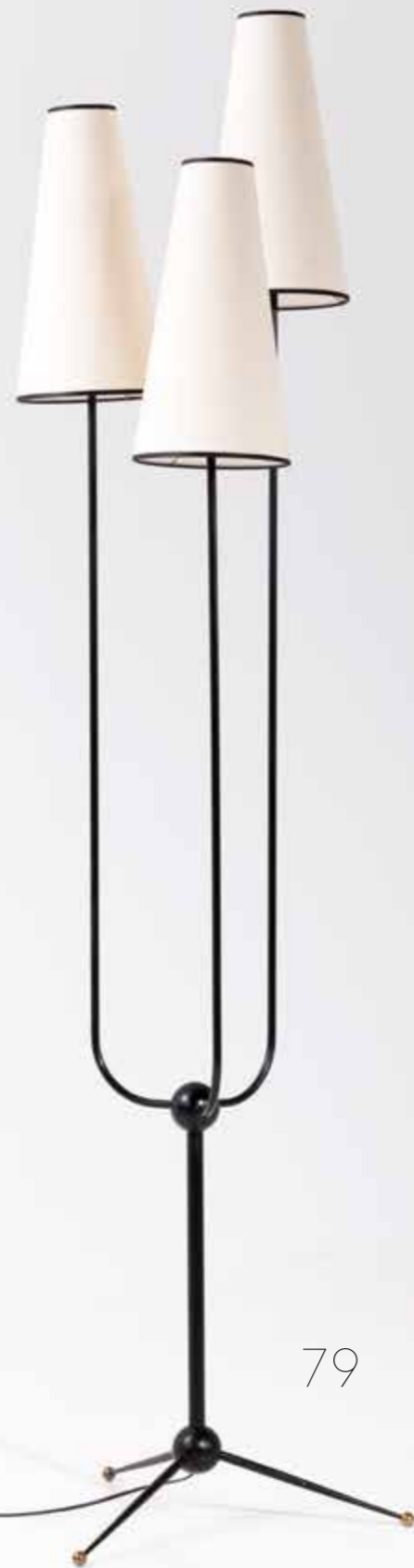
77



78

79. Marcel Asselbur (1910-1964)

Lampadaire
Fer pâtiné et textile
Modèle créé vers 1950
H 182 x L 42 x P 42 cm
5000 / 7000 €



79

PHOTOS : © XAVIER DEFAIX

80. Jacques Adnet (1901-1984), attribué à

Paire de fauteuils
Peau et bois massif
Modèle créé vers 1935
H 71 x L 91 x P 96 cm
4000 / 6000 €



80



81



82

81. Roger Capron (1922-2006)
Masque
Céramique émaillée
Modèle créé vers 1965
H 37 x L 26 x P 7 cm
2000 / 3000 €

82. Roger Capron (1922-2006)
Masque
Céramique émaillée
Modèle créé vers 1965
H 32 x L 13 x P 12,5 cm
2000 / 3000 €

83. Jacques Adnet (1901-1984)
Table basse
Travertin et fer patiné
Modèle créé vers 1950
H 46 x L 130 x P 70 cm
4000 / 6000 €



83



84

84. Jacques Adnet (1901-1984)
Valet
Métal gainé cuir piqué sellier et laiton
Modèle créé vers 1950
H 117,5 x L 38,5 x P 40 cm
1000 / 1500 €

85. Jacques Adnet (1901-1984)
Paire d'étagères
Cuir piqué sellier et laiton
Modèle créé vers 1950
H 100 x L 38 x P 16,5 cm
H 81 x L 38 x P 16,5 cm
4000 / 6000 €

86. Jacques Adnet (1901-1984)
Étagère porte-revues
Cuir piqué sellier
Modèle créé vers 1950
H 110 x L 39,5 x P 16 cm
1500 / 2000 €

87. Jacques Adnet (1901-1984), attribué à
Fauteuil
Métal gainé de cuir piqué sellier, textile et laiton
Modèle créé vers 1955
H 70 x L 68 x P 64 cm
2500 / 3500 €



85



86



87



JACQUES ADNÉT © D.R.

PHOTOS : © XAVIER DEFAIX



88. Jacques Adnet (1901-1984)
Lampadaire
Cuir piqué sellier, laiton et rhodoïd
Modèle créé vers 1950
H 167,5 x Ø 25,5 cm
2500 / 3500 €



89. Marc du Plantier (1901-1975)

Paire de banquettes

Fer laqué et textile

Modèle créé vers 1935, pour le salon de couture de Jacques Heim, avenue Matignon, Paris

H 114 x L 85,5 x P 53 cm

Bibliographie:

- *Les Décorateurs des années 40*, B. Foucart et J-L. Gaillemín, Ed. Norma, 1998, modèle similaire p.191

- *La ferronnerie française contemporaine*, A-P. Bastien, Ed. G-M. Perrin, 1961, p.118 pour une variante chaise

15 000 / 20 000 €



90. Travail français (XX^e)
Lampadaire
Fer martelé et textile
Modèle créé vers 1950
H 168 x Ø 50 cm
4000 / 6000 €



PHOTOS : © XAVIER DEFAIX

90





91

91. Travail français (XX^e)

Lampe
Fer martelé et textile
Modèle créé vers 1950
H 43 x Ø 25 cm
Abat-jour : H 25 x Ø 35 cm
2000 / 3000 €

92. Travail français (XX^e)

Console murale
Noyer blond et métal laqué
Modèle créé vers 1950
H 97 x L 106 x P 46 cm
3000 / 4000 €



92



93



93. Georges Jouve (1910-1964)

Paire d'appliques dites 'Lyre'
Céramique émaillée
Édition Asselbur
Modèle créé vers 1954
H 45 x L 11 x P 6 cm
Avec abat-jour : H 62 cm

Bibliographie :

- *Plaisir de France*, mai 1954, modèle similaire dans une publicité pour Asselbur, p. 28
- *Georges Jouve*, P. Jousse, Galerie Jousse Entreprise, 2006, modèle similaire p. 206

14 000 / 18 000 €



94

94. Georges Jouve (1910-1964) & Mathieu Matégot (1910-2001)
Cendrier dit 'Patte d'Ours' sur pied
Céramique émaillée et métal laqué
Alpha incisé sur l'envers du vide-poche
Modèle créé vers 1955
H 59 x L 30 x P 30 cm
Vide-poche: H 8 x L 19 x P 19 cm
Bibliographie:
- *Mobilier et Décoration*, juin 1953, modèle similaire dans un intérieur de Mathieu Matégot, p.55
- *Georges Jouve*, P. Jousse, Jousse Entreprise, 2005, modèles similaires pp. 48-49, 167
4000 / 6000 €

95. Joseph-André Motte (1925-2013)
Fauteuil dit 'Catherine'
Moëlle de rotin et métal laqué
Édition Rougier
Modèle créé vers 1955
H 69 x Ø 78 cm
Bibliographie:
- *Les décorateurs des années 50*, P. Favardin, Ed. Norma, 2012, modèle similaire p.248
- *Aujourd'hui Art et Architecture*, Octobre 1955, modèle similaire p. 81
- *Meubles et Décors*, n°730, Mai 1959, n.p.
6000 / 9000 €

95





96

96. Mathieu Matégot (1910-2001)

Porte-manteau
Tôle perforée laquée et, fer
Modèle créé vers 1950
H 48 x L 48 x P 26 cm

Bibliographie:

- *Mobilier et Décoration*, octobre 1951, pour une variante laquée blanc avec miroir adjacent p. 69

6000 / 9000 €

97. Mathieu Matégot (1910-2001)

Ensemble composé d'une banquette et d'une table d'appoint

Métal laqué perforé

Modèles créés vers 1950

Banquette: H 80,5 x L 95 x P 51 cm

Table: H 47 x L 43 x P 48 cm

5000 / 7000 €



97



98. Mathieu Matégot (1910-2001)

Plateau
Tôle perforée laquée et rotin
Modèle créé vers 1950
H 51 x L 6 x P 34,5 cm
Bibliographie: *Mathieu Matégot*, P. Jousse & C. Mondineu, Jousse Entreprise, 2003, modèle similaire dans l'annexe 'Photographies d'archives' sous le numéro 41
800 / 1200 €

99. Mathieu Matégot (1910-2001)

Porte-plantes
Métal laqué et tôle perforée laquée
Modèle créé vers 1955
H 84 x L 50 x P 35 cm
Cache-pots : H 19 x Ø 14,5 cm
800 / 1200 €

100. Roger Capron (1922-2006)

Guéridon
Céramique émaillée et métal noirci
Signée 'R. Capron' dans un angle
Modèle créé en 1958
H 71,5 x L 60 x P 60 cm
Bibliographie: *Roger Capron Céramiste*, P. Staudenmeyer, Ed. Norma, 2003, modèle similaire p. 76
3000 / 4000 €





101



102

101. Mathieu Matégot (1910-2001)
Jardinière
Tôle perforée (rigitulle) laquée
Modèle créé vers 1952
H 15 x L 49 x P 19 cm
600 / 800 €

102. Suzanne Ramié (1905-1974) & Atelier Madoura (XX^e)
Pichet
Céramique émaillée
Cachet en creux 'MADOURA PLEIN FEU'
Modèle créé vers 1955
H 25 x Ø 17 x P 21 cm
1500 / 2000 €

103. André Aleth Masson (1919-2009)
Cendrier dit 'Cheminée'
Céramique émaillée
Signature incisée 'MASSON' sur l'envers
Modèle créé vers 1955
H 11 x L 11 x P 10 cm
800 / 1200 €

104. André Aleth Masson (1919-2009)
Pichet avec bouchon
Céramique émaillée
Signature incisée 'A. MASSON', '20' et 'Triskel' de l'artiste sur l'envers
Modèle créé vers 1950
H 33,5 x L 8,5 x P 12 cm
Bibliographie: André Aleth Masson, Céramiste, peintre, sculpteur, T. Leporrier, T. L. Éditeur, 2011, modèles approchant pp.138-139
1800 / 2500 €



103



104



105

105. Jacques Quinet (1918-1992)

Paire de fauteuils
Cuir, sipo et laiton
Modèle créé vers 1960
H 90 x L 62,5 x P 60 cm
4 000 / 6 000 €

106. Jacques Quinet (1918-1992)

Bahut
Bois mélaminé
Modèle créé vers 1955
H 84,5 x L 140 x P 40 cm
Provenance : Ancienne collection d'un collaborateur
de Jacques Quinet, Fos s/ Mer, France
5 000 / 7 000 €



106



107



108

107. Jacques Biny (1913-1976)

Lampe
Laiton et textile
Édition Biny
Modèle créé vers 1950
H 67 × L 17,5 × P 28 cm
1000 / 1500 €

108. Mathieu Matégot (1910-2001)

Table roulante
Métal gainé cuir, laiton, marbre et verre
Modèle créé vers 1950
H 62 × L 71 × P 39 cm
Bibliographie : *Mathieu Matégot*, P. Favardin, Ed. Norma, 2014, modèle similaire p.202
1500 / 2000 €

109. Jacques Quinet (1918-1992)

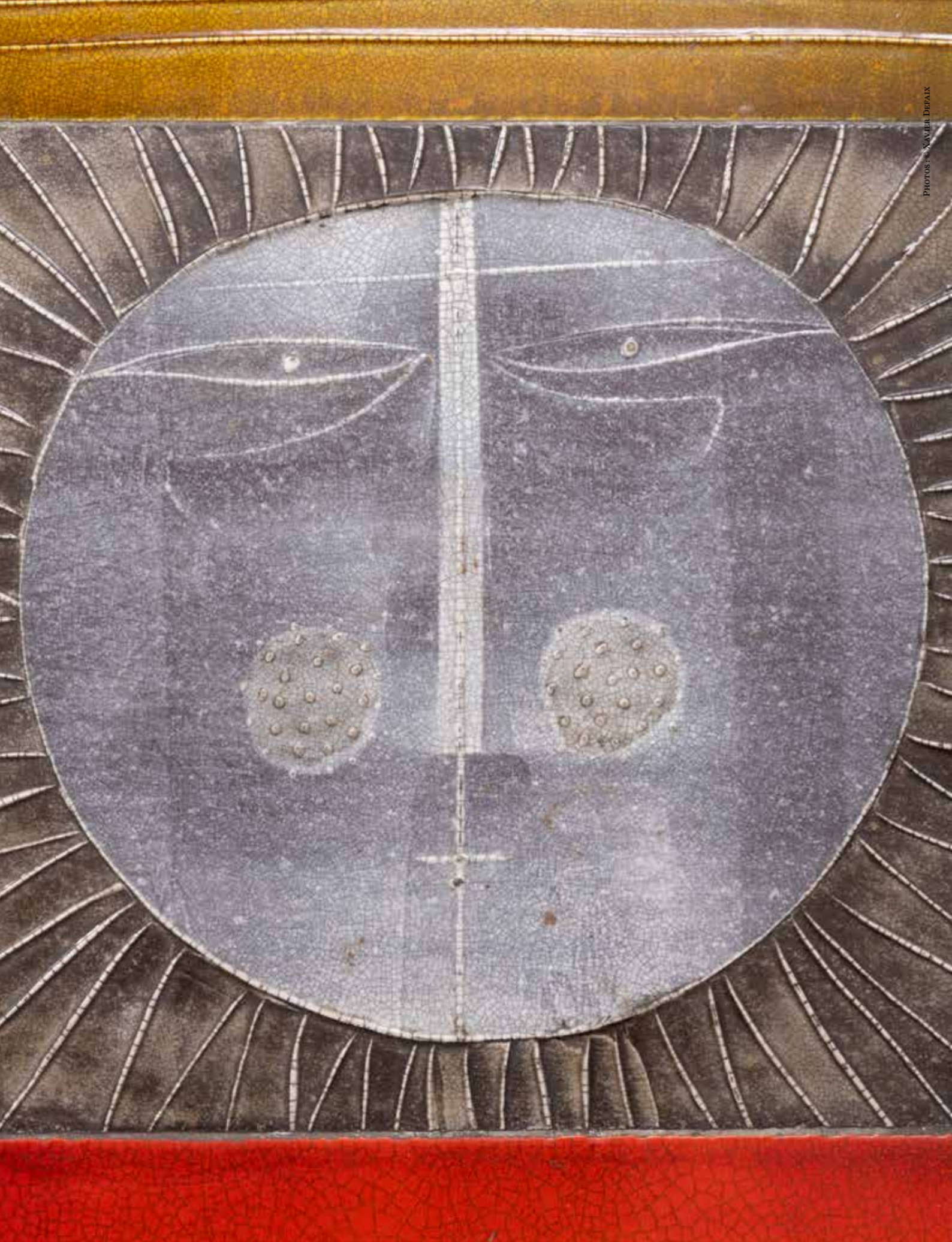
Bar
Placage de merisier et laiton
Modèle créé vers 1960
H 115 × L 54,5 × P 35 cm
6000 / 9000 €



109



110. Jacques Quinet (1918-1992)
Paire de lustres à six bras
Laiton et Perspex
Modèle créé vers 1961
H 225 x Ø 80 cm
Provenance : Modèles réalisés pour l'Hôtel du Roy-
René, Aix-en-Provence
15 000 / 20 000 €



PHOTOS : © XAVIER DEFAIX

111. Roger Capron (1922-2006)

Table basse dite 'Soleil'

Lave émaillée et fer patiné

Modèle créé vers 1965

H 30 x L 121 x P 40,5 cm

Bibliographie : Roger Capron *Céramiste*, P.

Staudenmeyer, Ed. Norma, 2003, p. 96 pour un décor approchant

5000 / 7000 €



111



ROGER CAPRON © D.R.



112. Roger Capron (1922-2006)
Table basse
Céramique émaillée et métal patiné
Signée 'R. CAPRON' sur le plateau
Modèle créé vers 1965
H 30 x L 81 x P 41 cm
3 000 / 4 000 €



113

113. Jacques Quinet (1918-1992)

Lampe de table

Inox poli et Perspex

Modèle créé vers 1965

H 70,5 x L 46,5 x P 32 cm

Provenance : Modèle réalisé pour l'aménagement du siège de Beghin-Say, Paris

Bibliographie : *Jacques Quinet*, G. Maldonado, Les Éditions de l'Amateur, Paris, 2000, modèle similaire p.186

8 000 / 12 000 €

114. Joseph-André Motte (1925-2013)

Suite de quatre fauteuils dits 'Luge'

Acier chromé et textile

Modèle créé en 1967 pour l'aménagement de l'Hôtel de Ville de Grenoble

H 83 x L 63 x P 64 cm

12 000 / 18 000 €



114



115

115. Pierre Guariche (1926-1995)

Lampadaire modèle G54

Métal, laiton et plexiglas

Édition Pierre Disderot

Modèle créé en 1959

H 120 × Ø 14 cm

Bibliographie:

- *Pierre Guariche*, L. Blaisse et al., Ed. Norma, 2020, modèle similaire p. 68

- *The Complete Designers' Lights*, C. & D. Ed. Norma, 2012, modèle similaire p. 227

4500 / 5500 €

116. Mathieu Matégot (1910-2001)

Paire de tables gigognes

Métal laqué, verre gravé et laiton

Modèles créés vers 1955

H 39 × L 43 × P 39,5 cm

H 32,5 × L 44 × P 38 cm

5000 / 7000 €



116

117. Mathieu Matégot (1910-2001)
Lampe
Laiton
Modèle créé vers 1960
H 43,5 × L 15 × P 10 cm
Bibliographie : Mathieu Matégot, P. Favardin, Ed.
Norma, 2014, modèle similaire p.207
5000 / 7000 €





118. Pierre Guariche (1926-1995)
Lampadaire modèle G30 dit 'Cerf-volant'
Métal laqué et laiton
Édition Pierre Disderot
Modèle créé en 1954
H 145 x L 40 x P 30 cm
Bibliographie :
- *Pierre Guariche*, L. Blaisse et al., Ed. Norma, 2020, modèle similaire p. 75
- *The Complete Designers' Lights*, C. & D. Krzentowski, JRP Ringier, 2012, modèle similaire p. 78
- *Les Décorateurs des années 50*, P. Favardin, Ed. Norma, 2012, modèle similaire p. 219
8000 / 12000 €





119

119. Boris Jean Lacroix (1902-1984)

Plafonnier
Métal laqué et Perspex
Édition Luminalite
Modèle créé vers 1950
H 17 x Ø 41 cm
3000 / 4000 €

120. Mathieu Matégot (1910-2001)

Sellette
Tôle perforée laquée
Modèle créé vers 1955
H 51 x L 69,5 x P 39,5 cm
1500 / 2000 €

121. Mathieu Matégot (1910-2001)

Sellette
Tôle perforée laquée
Modèle créé vers 1955
H 60 x L 80 x P 37 cm

Bibliographie :

- *Mathieu Matégot*, P. Jousse & C. Mondineu, Jousse
Entreprise Éditions, 2003, modèle similaire dans
l'annexe 'Photographies d'archives' sous le numéro 33
- *Mathieu Matégot*, P. Favardin, Éditions Norma,
2014, modèle similaire dans l'annexe, p.11

1500 / 2000 €



120

121



122

122. Louis Sognot (1892-1970)

Lit double

Rotin et textile

Modèle créé vers 1950

H 87 x L 165 x P 230 cm

Matelas : 150 x 190 cm

Bibliographie :

- *Décor et aménagement de la maison*, Édition Le Décor d'aujourd'hui, 1952, variante simple p.257
- *Intérieurs Modernes*, Éditions Charles Massin, non daté, pour la même variante simple p. 75

6000 / 9000 €

123. Jacques Ruelland (1926-2008) &

Dani Ruelland (1933-2010)

Ensemble de deux bouteilles et d'un vase rouleau

Céramique émaillée

Signature incisée 'Ruelland' sur chaque envers

Modèles créés vers 1960

Bouteilles : H 31 x Ø 5 cm

Rouleau : H 17,5 x Ø 6,5 cm

3000 / 4000 €



123

124. Jacques Ruelland (1926-2008) & Dani Ruelland (1933-2010)
Ensemble de trois soliflores
Céramique émaillée
Signature incisée 'Ruelland' sur chaque envers
Modèles créés vers 1960
Le plus grand : H 10,5 x Ø 10 cm
Le plus petit : H 10 x Ø 8 cm
Bibliographie : *Les Ruelland, céramistes*, J.-J. & B. Wattel, Ed. Louvre Victoire, 2014, pièces de forme similaires pp.101, 102, 107, 119, 152-155
2500 / 3500 €



124

PHOTOS : © XAVIER DEFAIX

125. Louis Sognot (1892-1969)
Paire de fauteuils
Rotin et textile
Édition G. Chevallier
Modèle créé vers 1960
H 101 x L 63 x P 60 cm
Bibliographie :
- *Mobilier et Décoration*, avril 1960, modèle similaire pp. 36-37
- *Les Décorateurs des années 50*, P. Favardin, Ed. Norma, 2012, modèle similaire p.162
5000 / 7000 €



125

126. Adrien Audoux (XX^e) & Frida Minnet (XX^e)

Table basse
Chêne et corde
Modèle créé vers 1950
H 48 x L 148 x P 48 cm
1500 / 2000 €



126

PHOTOS : © XAVIER DEFAIX

127. Robert Matthieu (1921-2012), attribué à
Potence avec support mural
Bois, métal laqué, corde et textile
Modèle créé vers 1955
H 277 x L 10 x P 55 cm ; potence : L 153 cm (max)
3000 / 4000 €



127

128. Adrien Audoux (XX^e) & Frida Minnet (XX^e)

Paire de fauteuils

Hêtre teinté courbé et corde

Édition Vibo

Tampon de l'éditeur 'Vibo Vesoul' sous la

traverse du piétement de chaque fauteuil

Modèle créé vers 1950

H 70 × L 63 × P 66 cm

Bibliographie : *Décor et aménagement de la maison*,

Éditions Le Décor d'Aujourd'hui, 1952, modèle

similaire p. 335

4 000 / 6 000 €



128

PHOTOS : © XAVIER DEFAIX

129. Jacques Ruelland (1926-2008) &

Dani Ruelland (1933-2010)

Ensemble de deux vases

Céramique émaillée

Signature incisée 'Ruelland' sur chaque envers

Modèle créé vers 1965

H 33 × Ø 14,5 cm

H 17 × Ø 14 cm

Bibliographie : *Les Ruelland, céramistes*, J.-J. & B.

Wattel, Ed. Louvre Victoire, 2014, pièces de forme

similaires p. 114

2 000 / 3 000 €



129

130

130. Jacques Ruelland (1926-2008) &

Dani Ruelland (1933-2010)

Ensemble de trois vases

Céramique émaillée

Signature incisée 'Ruelland' sur chaque envers

Modèle créé vers 1965

Le plus grand : H 16 × Ø 11 cm

Le plus petit : H 13,5 × Ø 7,5 cm

Bibliographie : *Les Ruelland, céramistes*, J.-J. & B.

Wattel, Ed. Louvre Victoire, 2014, pièces de forme

similaires p. 114

2 000 / 3 000 €



131

131. Jacques Ruelland (1926-2008) & Dani Ruelland (1933-2010)
Ensemble de trois soliflores
Céramique émaillée
Le plus petit et le plus grand avec signature incisée 'Ruelland' sur l'envers
Modèles créés vers 1960
La plus grande: H 30,5 x Ø 6 cm
La moyenne: H 19,5 x Ø 5 cm
La plus petite: H 16 x Ø 7,5 cm
2000 / 3000 €

132. René Gabriel (1890-1950)
Fauteuil
Chêne teinté
Modèle créé vers 1940
H 73 x L 54 x P 70 cm
Bibliographie: René Gabriel, P. Gencey, Ed. Norma, 2018, modèle similaire p. 217
2500 / 3500 €

133. René Gabriel (1890-1950)
Fauteuil
Chêne et cannage
Édition Lieuvain
Modèle créé en 1946
H 79,5 x L 64,5 x P 83 cm
Bibliographie:
- *Les Décorateurs des années 50*, P. Favardin, Ed. Norma, 2012, modèle similaire p. 94
- *Meubles et Décors des années 40*, A. Bony, Éditions du Regard, 2002, modèle similaire p. 52
- *René Gabriel*, P. Gencey, Ed. Norma, 2018, modèle similaire pp. 4, 257, 262, 265, 274, 277, 280
2000 / 3000 €



132

133

134. Guidette Carbonnell (1910-2008)

Plat dit 'Oiseau et poisson fantastique'

Faïence émaillée

Signé 'g. carbonnell' sur l'envers

Modèle créé vers 1955

Ø 34 cm

Provenance:

- Binoche et Godeau, Le Regard d'Alan, 6 octobre 1991, lot 34

- Collection privée, Paris

Bibliographie: *Guidette Carbonnell, Céramiques et tapisseries*, F. Bodet & K. Lacquemant, Ed. Norma, 2008, notre modèle reproduit p.83

3000 / 4000 €



134

PHOTOS : © XAVIER DEFAIX

135. Guidette Carbonnell (1910-2008)

Plat dit 'Oiseau et poisson fantastique'

Faïence émaillée

Signé 'g. carbonnell' sur l'envers

Modèle créé vers 1955

Ø 39 cm

Provenance:

- Binoche et Godeau, Le Regard d'Alan, 6 octobre 1991, lot 35

- Collection privée, Paris

Bibliographie: *Guidette Carbonnell, Céramiques et tapisseries*, F. Bodet & K. Lacquemant, Ed. Norma, 2008, notre modèle reproduit p.83

3000 / 4000 €



135



PHOTOS : © XAVIER DEFAIX

136. Joseph-André Motte (1925-2013)
Commode modèle 'Evelyne'
Teck ondé et buis
Édition Charron
Modèle créé en 1959
H 79,5 × L 140 × P 53 cm
Bibliographie : *Les Décorateurs des années 50*, P.
Favardin, Ed. Norma, 2012, modèle similaire p.252
18 000 / 25 000 €



136



137

137. Pierre Paulin (1927-2009)
Canapé modèle 'ABCD'
Textile
Édition Artifort
Étiquette tissu brodée de l'éditeur
Modèle créé en 1968
H 64 x L 167 x P 76 cm
Bibliographie: Pierre Paulin, Designer, C. Geel, Archibooks, 2008, modèle similaire, pp.222-223
2000 / 3000 €

138. Pierre Paulin (1927-2009)
Suite de huit chaises modèle CM 196
Acier chromé et textile
Édition Thonet
Modèle créé vers 1958
H 78 x L 48 x P 47 cm
Bibliographie: Pierre Paulin, Designer, C. Geel, Archibooks, 2008, modèle similaire pp.164-165
4000 / 6000 €



138

139. Pierre Paulin (1927-2009)

Ensemble composé d'une paire de chaises
modèle CM190 F et d'un ottoman
Métal laqué et textile
Édition Thonet
Modèle créé vers 1955
H 69 x L 81 x P 57 cm
4000 / 6000 €



139

PHOTOS : © XAVIER DEFAIX

140. André Monpoix (1925-1976)

Table basse
Orme, formica et métal laqué
Édition Meubles TV
Fragments d'étiquette d'éditeur sous le plateau
Modèle créé vers 1953
H 47,5 x L 107 x P 60 cm
Bibliographie : *Intérieurs Modernes*, Éditions
Charles Massin, non daté, modèle similaire p. 79
3000 / 4000 €



140

141. Pierre Guariche (1926-1995)

Paire de chauffeuses modèle Courchevel

Acier laqué et textile

Édition Témoin

Modèle créé en 1959

H 73 x L 59 x P 70 cm

Bibliographie: *Pierre Guariche*, Lionel Blaisse et al.,
Ed. Norma, 2020, modèle similaire p.148

4000 / 6000 €



141

PHOTOS : © XAVIER DEFALX

142. Pierre Guariche (1926-1995)

Applique à balancier modèle G1

Métal laqué, laiton

Édition Pierre Disderot

Modèle créé en 1951

H 82 x L 160 (maximum) x P 45 cm

Bibliographie: *Pierre Guariche*, L. Blaisse et al., Ed.
Norma, 2020, modèle similaire pp.48-49

12000 / 18000 €



142



143



144

143. Georges Jouve (1910-1964)
Pichet
Céramique émaillée
Signature incisée 'JOUVE' et Alpha
Modèle créé vers 1950
H 21 x Ø 9,5 cm
2000 / 3000 €

144. Georges Jouve (1910-1964)
Pichet
Céramique émaillée
Signature incisée 'JOUVE' et Alpha sur l'envers
Modèle créé vers 1952
H 21 x L 13,5 x P 17 cm
Bibliographie: *Georges Jouve, À la lumière d'Apollon*,
C. de Beyrie, 2021, pp. 64-65 pour des décors
approchant
6000 / 9000 €

145. Georges Jouve (1910-1964)
Vase dit 'Cylindre'
Céramique émaillée
Signature incisée 'JOUVE' et Alpha
Modèle créé vers 1955
H 29,5 x Ø 12,5 cm
Bibliographie: *Georges Jouve*, P. Jousse, Galerie
Jousse Entreprise, 2006, modèles similaires p.238
5000 / 7000 €

145





146

147

- 146.** Georges Jouve (1910-1964)
Boîte dite 'Figue'
Céramique émaillée
Modèle créé vers 1950
H 14,5 x Ø 10 cm
Bibliographie: *Georges Jouve céramiste*, M. Faré, Art et Industrie, 1965, modèle similaire p.33
3 000 / 4 000 €
- 147.** Georges Jouve (1910-1964)
Coupe dite 'Banane'
Céramique émaillée
Signature incisée 'JOUVE' et Alpha
Modèle créé vers 1950
H 5,5 x L 18 x P 9 cm
Bibliographie:
- *Georges Jouve*, P. Jousse, Galerie Jousse Entreprise, 2006, modèle similaire pp.55-57
4 000 / 6 000 €



148

149

- 148.** Georges Jouve (1910-1964)
Lampe
Céramique émaillée et textile
Signature incisée 'JOUVE' et Alpha sur l'envers
Modèle créé vers 1950
H 25 x Ø 12 cm
Abat-jour: H 16 x Ø 25 cm
Bibliographie: *Georges Jouve, À la lumière d'Apollon*, C. & S. de Beyrie, 2021, pièce de forme similaire p.83
6 000 / 9 000 €
- 149.** Georges Jouve (1910-1964)
Calice
Céramique émaillée
Signature incisée 'JOUVE' et Alpha sur l'envers
Modèle créé vers 1950
H 15,5 x Ø 13,5 cm
Bibliographie: *Georges Jouve*, P. Jousse, Galerie Jousse Entreprise, 2006, modèles approchant pp.100, 157
2 000 / 3 000 €



150

151

150. Georges Jouve (1910-1964)
Vase dit '*Femme nichons*'
Céramique émaillée
Incisé de l'Alpha et 'FRANCE'
Modèle créé vers 1950
H 20 x Ø 10,5 cm
Bibliographie: *Georges Jouve*, P. Jousse, Galerie Jousse Entreprise, 2006, modèle similaire p. 116
2000 / 3000 €

151. Georges Jouve (1910-1964)
Vase dit '*Femme nichons*'
Céramique émaillée
Modèle créé vers 1950
H 20 x Ø 10,5 cm
Bibliographie: *Georges Jouve*, P. Jousse, Galerie Jousse Entreprise, 2006, modèle similaire p. 116
2000 / 3000 €

152. Georges Jouve (1910-1964)
Vase
Céramique émaillée
Signature incisée 'Jouve' et Alpha sur l'envers
Modèle créé vers 1950
H 8 x Ø 21 cm
2000 / 3000 €



152



153

153. Georges Jouve (1910-1964)

Coupe 'Feuille'
Céramique émaillée
Signée de l'Alpha sur l'envers
Modèle créé vers 1950
H 5 x L 19 x P 11 cm
1500 / 2000 €

154. HO (XX^e)

Lampe
Céramique émaillée et textile
Monogramme 'HO' incisé sur l'envers
Modèle créé vers 1960
H 43 x L 18 x P 18 cm
Abat-jour : H 30 x Ø 32 cm
Bibliographie : *Art et Décoration*, n°84, janvier 1961,
pour une pièce de forme similaire émaillée noire
dans un ensemble mobilier de Jacques Adnet, p.39
5000 / 7000 €



154

155. Etienne-Henri Martin (1905-1997)
Ensemble modulable de huit chauffeuses de la
série '1500'
Métal et textile
Édition TFM
Modèle créé en 1969
H 75 x L 62 x P 80 cm
Note : Un exemplaire de cette série est conservé
dans la collection du Mobilier National (numéro
d'inventaire GMT-27401-000), dont la cellule ARC
(Atelier de Recherche et de Création) apporta en
1969 à Etienne-Henri Martin son soutien financier
pour le développement ce modèle.
12000 / 18000 €



156. Mathieu Matégot (1910-2001)

Ensemble composé d'une table et de quatre

chaises dites 'Cap d'Ail'

Tôle de métal perforée laquée

Modèle créé vers 1955

Table: H 69,5 x Ø 103 cm

Chaises (sans accoudoirs): H 83 x L 43 x P 60 cm

Chaises (avec accoudoirs): H 83 x L 67 x P 60 cm

Bibliographie:

- *Mathieu Matégot*, P. Favardin, Ed. Norma, Paris,

2014, ensemble similaire p. 54

- *Art & Industrie*, n°17, 1949, ensemble similaire p. 20

4000 / 6000 €



156

PHOTOS : © XAVIER DEFAIX



157

157. Mathieu Matégot (1910-2001)

Ensembles de quatre étagères modèle 'Dedal'

Tôle perforée (rigitulle) laquée

Modèle créé vers 1950

H 50,5 x L 89 x P 19,5 cm (chaque)

Bibliographie:

- *Mathieu Matégot*, P. Favardin, Ed. Norma, 2014,

modèles similaires pp. 62-63, 70, 191, 254

- *Mobilier et Décoration*, avril 1956, modèles

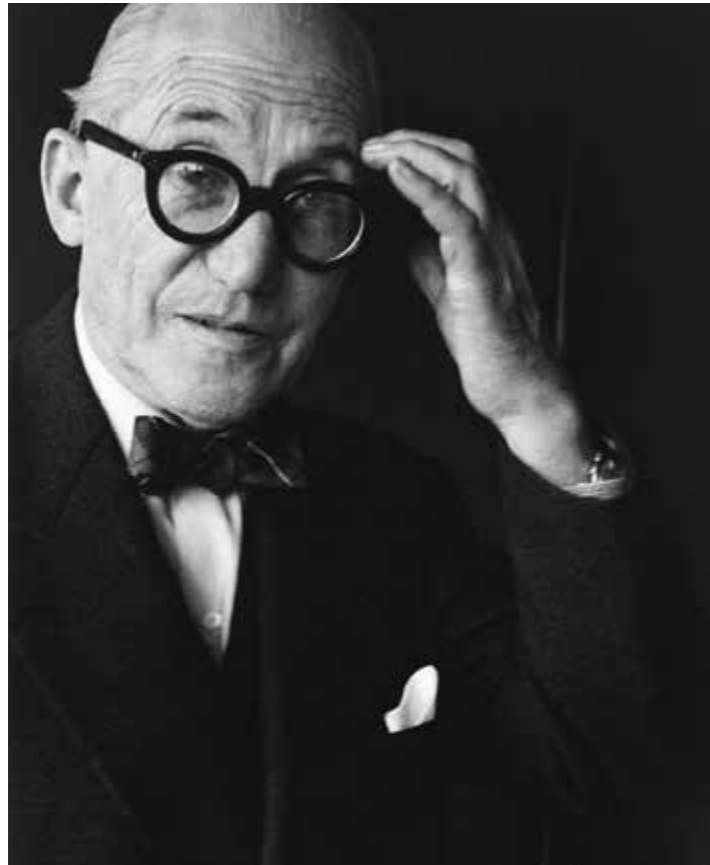
similaires dans une publicité

4000 / 6000 €



158

158. Serge Mouille (1922-1988)
Plafonnier à trois bras
Métal et aluminium laqués
Modèle créé vers 1953
H 63,5 x L 195 (max) x P 105 cm
Bibliographie : Serge Mouille, un classique français,
P-E. Pralus, Les Éditions du Mont Thou, 2006,
modèles similaires pp. 66, 195, 197
40 000 / 60 000 €



LE CORBUSIER © D.R.

PHOTOS : © XAVIER DEFAIX



159. Le Corbusier (Charles-Édouard Jeanneret-Gris dit, 1887-1965)
Armoire
Contreplaqué de chêne et bois laqué
Fabrication par les Établissements Charles Barberis
Modèle créé vers 1950
H 209,5 × L 148,5 × P 42 cm
Provenance : Modèle réalisée pour l'aménagement des appartements de la Cité Radieuse, Marseille
Bibliographie : *Le Corbusier & His Collaborators*, H. Magen & G. Moreau, Magen H. Gallery, 2019, modèle similaire pp.23-23
15 000 / 20 000 €



PHOTOS : © XAVIER DEFAIX

160. Le Corbusier (Charles-Édouard Jeanneret-Gris dit, 1887-1965) & **Charlotte Perriand** (1903-1999)
Cellule-cuisine de l'Unité d'habitation de la Cité radieuse de Marseille
Chêne massif, contreplaqué de chêne, contreplaqué de hêtre, aluminium et grès cérame
Fabrication par les Établissements Charles Barberis et SITRAB
Modèle créé en 1949/1952
H 132,5 × L 186,5 × P 67 cm
Provenance : Appartement de l'Unité d'habitation Cité radieuse, Marseille
Bibliographie :
- *Techniques & Architecture*, n°9-10, 1950, modèle similaire in situ dans un reportage sur la Cité radieuse de Marseille, p. 40
- *Le Corbusier Meubles et Intérieurs 1905-1965*, A. Rüegg, Scheidegger & Spiess, 2012, modèle similaire illustré et répertorié au n°51-01-05, p. 327
- *Charlotte Perriand, L'Oeuvre complète, Vol. 2: 1940-1955*, J. Barsac, Ed. Norma, 2015, modèle similaire p. 176 ; modèle illustré dans des photographies d'époque reproduites pp. 217-219
4 000 / 6 000 €





161. Charlotte Perriand (1903-1999) & Pierre Jeanneret (1896-1967)
Bahut dit 'BCB' n°2
Frêne
Édition Georges Blanchon / L'Équipement de la maison
Modèle créé en 1939/1945
H 105 × L 164 × P 42 cm
Bibliographie:
- *Charlotte Perriand, L'Oeuvre complète, Vol. 2: 1940-1955*, J. Barsac, Ed. Norma, 2015, modèle similaire p.176 ; modèle repertorié dans un prospectus commercial reproduit p.171
- *Living with Charlotte Perriand*, F. Laffanour, Ed. Skira / Galerie Downtown, 2019, variante à portes acajou p.341
20 000 / 30 000 €





CHARLOTTE PERRIAND ©D.R.



162. Charlotte Perriand (1903-1999)

Suite de huit chaises modèle n°19 dites 'Bauche'

Hêtre et paille

Édition Steph Simon

Modèle créé vers 1939

H 82 x L 42 x P 44 cm

Bibliographie :

- *Charlotte Perriand, L'Oeuvre complète, Vol. 3: 1956-1968*, J. Barsac, Ed. Norma, 2017, modèle similaire p.93

- *Charlotte Perriand, Un art d'habiter*, J. Barsac, Ed. Norma, 2005, modèle similaire pp.275, 280

- *Plaisir de France*, juin 1956, modèle similaire dans une scénographie d'objets disponibles chez Steph Simon, p.63

10 000 / 15 000 €



PHOTOS : © XAVIER DEFAIX

163. Jean Prouvé (1901-1984)

Table modèle S.A.M. TS 11

Bois et tube d'acier laqué

Fabrication par les Ateliers Jean Prouvé

Modèle créé en 1941

H 74 x L 189,5 x P 99,5 cm

Bibliographie :

- *L'Architecture d'aujourd'hui*, n°2, juillet-août 1945, modèle similaire p. 75 dans un article sur le 'meubler d'urgence de Jean Prouvé'

- *L'Architecture d'aujourd'hui*, n°4, janvier 1946, modèle similaire dans une publicité pour les Ateliers Jean Prouvé, non paginé

- *Jean Prouvé*, L. & P. Seguin, Galerie Patrick Seguin, 2017, modèles similaires pp.271, 321

25 000 / 35 000 €



163



164

164. Serge Mouille (1922-1988)
Paire d'appliques dites 'Cachan'
Aluminium laqué
Modèle créé en 1957
H 25 x L 28 x P 26 cm
Bibliographie :
- *Serge Mouille, un classique français*, P-E. Pralus, Les Éditions du Mont Thou, 2006, modèle similaire p. 181
- *The complete Designers' Lights 1950-1990*, C. & D. Krzentowski, JRP Ringier, 2012, modèle simialire p. 90
7 000 / 9 000 €

165. Le Corbusier (Charles-Édouard Jeanneret-Gris dit, 1887-1965)
Armoire
Bois laqué et chêne
Fabrication par les Établissements Charles Barberis
Modèle créée en 1949
H 155 x L 105 x P 52,5 cm
Provenance : Appartement de l'Unité d'habitation Cité radieuse, Marseille
Bibliographie :
- *Le Corbusier and His Collaborators*, H. Magen & G. Moreau, Magen H Gallery, New York, catalogue d'exposition, 2019, modèle similaire pp. 28-31
- *Le Corbusier Meubles et Intérieurs 1905-1965*, A. Rüegg, Scheidegger & Spiess, 2012, modèle similaire illustré et répertorié au n°51-01-02, p. 326
10 000 / 15 000 €



165



166

166. Pierre Jeanneret (1896-1967)
Table-console dite 'Judge lunch table'
Teck
Modèle créé vers 1955
H 73 x L 114 x P 68,5 cm
Provenance: Bâtiments administratifs, Chandigarh, Inde
Bibliographie: *Le Corbusier, Pierre Jeanneret, L'Aventure Indienne*, E. Touchaleaume & G. Moreau, Ed. Gourcuff Gradenigo, 2010, Paris, modèle répertorié sous la référence PJ-TA-09-B, p. 586
8 000 / 12 000 €

167. Pierre Jeanneret (1896-1967)
Paire de fauteuils dits 'Advocate'
Teck et peau
Modèle créé vers 1955
H 87 x L 60 x P 61 cm
Provenance: Haute Cour de justice, Chandigarh, Inde
Bibliographie: *Le Corbusier, Pierre Jeanneret - Chandigarh, India*, L. & P. Seguin, Galerie Patrick Seguin, 2014, modèle similaire pp. 136-139, 282
30 000 / 40 000 €



167



PIERRE JEANNERET ET NEHRU À CHANDIGARH, 1964
© FONDS PIERRE JEANNERET COLLECTION CENTRE CANADIEN D'ARCHITECTURE/ CANADIAN CENTRE FOR ARCHITECTURE, MONTRÉAL

168. Pierre Jeanneret (1896-1967)

Banquette dite 'Public Bench'

Teck et peau

Modèle créé vers 1955

H 84 x L 141,5 x P 65 cm

Provenance: Bâtiments administratifs,
Chandigarh, Inde

Bibliographie:

- *Le Corbusier Pierre Jeanneret, Chandigarh, India*, L. & P. Seguin, Galerie Patrick Seguin, 2014, modèle référencé p.283

- *Le Corbusier Pierre Jeanneret, L'Aventure Indienne*, E. Touchaleaume & G. Moreau, Ed. Gourcuff Gradenigo, 2010, modèle référencé p.566

15 000 / 20 000 €



168



169

- 169.** Pierre Jeanneret (1896-1967)
Tabouret dit 'Sewing stool'
Teck
Inscription peinte 'P.G.I / CH / 13'
Modèle créé vers 1960
H 46,5 x L 40 x P 39 cm
Provenance : Bâtiments administratifs,
Chandigarh, Inde
4 000 / 6 000 €

- 170.** Pierre Jeanneret (1896-1967)
Banc
Teck et cannage
Inscription peinte 'Suptt % E.O. 22'
Modèle créé vers 1955-56
H 45 x L 137 x Ø 45 cm
Provenance : Bâtiments administratifs,
Chandigarh, Inde
Bibliographie :
- *Le Corbusier, Pierre Jeanneret - Chandigarh, India,*
L. & P. Seguin, Galerie Patrick Seguin, 2014,
modèle similaire pp.200, 284
- *Le Corbusier, Pierre Jeanneret, L'Aventure Indienne,*
E. Touchaleaume & G. Moreau, Ed. Gourcuff
Gradenigo, 2010, Paris, modèle similaire p.565
10 000 / 15 000 €



170



PHOTOS : © XAVIER DEFAIX

171. Charlotte Perriand (1903-1999)

Façade de placard dite 'Brazzaville' type B
Métal laqué, aluminium embossé et bois
Fabrication par les Ateliers Jean Prouvé
(éléments métalliques) et André Chetaille
(poignées)

Modèle créé en 1952
H 300 x L 210 x P 62 cm

Provenance : Unité d'habitation Air France,
Brazzaville, Congo

Bibliographie :

- *Charlotte Perriand, l'Oeuvre complète Vol. 2: 1940-1955*, Ed. Norma, 2015, modèles similaires illustrés pp.322-323

- *L'Architecture d'aujourd'hui*, avril 1952, modèle similaire dans une publicité pour les Ateliers Jean Prouvé, p. 44

- *Jean Prouvé*, L. & P. Seguin, Galerie Patrick Seguin, 2017, modèle illustré p. 415

25 000 / 35 000 €





172

173



174

172. Charlotte Perriand (1903-1999)

Tabouret dit 'Berger' bas
Noyer
Édition Steph Simon
Modèle créé vers 1955
H 28 x Ø 32,5 cm

Bibliographie :

- *Charlotte Perriand, L'Oeuvre complète, Vol. 3: 1956-1968*, J. Barsac, Ed. Norma, 2017, modèles similaires p.14-15, 40-41, 294, 383
- *Living with Charlotte Perriand*, F. Laffanour, Ed. Skira / Galerie Downtown, 2019, modèles similaires pp. 70-71, 73, 75, 78, 81, 349

3 000 / 4 000 €

173. Charlotte Perriand (1903-1999)

Tabouret dit 'Berger' bas
Noyer
Édition Steph Simon
Modèle créé vers 1955
H 28 x Ø 32,5 cm

Bibliographie :

- *Charlotte Perriand, L'Oeuvre complète, Vol. 3: 1956-1968*, J. Barsac, Ed. Norma, 2017, modèles similaires p.14-15, 40-41, 294, 383
- *Living with Charlotte Perriand*, Ed. Skira / Galerie Downtown - François Laffanour, 2019, modèles similaires pp. 70-71, 73, 75, 78, 81, 349

3 000 / 4 000 €

174. Charlotte Perriand (1903-1999)

Tabouret dit 'Berger' bas
Acajou
Édition Steph Simon
Modèle créé vers 1955
H 27 x Ø 31 cm

Bibliographie :

- *Charlotte Perriand, L'Oeuvre complète, Vol. 3: 1956-1968*, J. Barsac, Ed. Norma, 2017, modèles similaires p.14-15, 40-41, 294, 383
- *Living with Charlotte Perriand*, F. Laffanour, Ed. Skira / Galerie Downtown, 2019, modèles similaires pp. 70-71, 73, 75, 78, 81, 349

3 000 / 4 000 €

175. Charlotte Perriand (1903-1999)

Table basse
Acier laqué et chêne massif
Modèle créé vers 1952
H 41 x L 188 x P 57,5 cm

Bibliographie : *Living with Charlotte Perriand*, F. Laffanour, Ed. Skira / Galerie Downtown, 2019, modèle approchant p. 349

18 000 / 25 000 €



175



176

176. Serge Mouille (1922-1988)

Applique à deux bras
Métal et aluminium laqués et laiton
Modèle créé vers 1953
H 60 x L 127 cm

Bibliographie: *Serge Mouille, un classique français*,
P.-E. Pralus, Les Éditions du Mont Thou, 2006,
modèle similaire p.170

12000 / 15000 €

177. Charlotte Perriand (1903-1999)

Tabouret dit 'Berger' haut
Hêtre teinté
Modèle créé en 1953
H 41 x Ø 32 cm

Bibliographie: *Charlotte Perriand, L'œuvre complète*,
Vol. 3: 1956-1968, J. Barsac, Ed. Norma, Paris, 2017,
modèles similaires pp.14-15, 40-41, 105, 288, 294,
296, 299, 329, 373

3000 / 4000 €



177

178. Charlotte Perriand (1903-1999), attribuées à
Paire de chauffeuses dites 'La Cachee'
Chêne teinté et textile
Modèle créé vers 1968 pour l'aménagement de la
résidence La Cachee, Arc 1600
H 64 x L 57 x P 66 cm
5000/7000 €

PHOTOS : © XAVIER DEFAIX



178

179. Charlotte Perriand (1903-1999)
Tabouret dit 'Berger' bas
Hêtre noirci
Édition Steph Simon
Modèle créé vers 1955
H 28 x Ø 32,5 cm
Bibliographie:
- Charlotte Perriand, *L'Oeuvre complète, Vol. 3: 1956-1968*, J. Barsac, Ed. Norma, 2017, modèles similaires p.14-15, 40-41, 294, 383
- *Living with Charlotte Perriand*, F. Laffanour, Ed. Skira / Galerie Downtown, 2019, modèles similaires pp. 70-71, 73, 75, 78, 81, 349
3000/4000 €

180. Charlotte Perriand (1903-1999)
Tabouret dit 'Berger' bas
Hêtre noirci
Édition Steph Simon
Modèle créé vers 1955
H 28 x Ø 32,5 cm
Bibliographie:
- Charlotte Perriand, *L'Oeuvre complète, Vol. 3: 1956-1968*, J. Barsac, Ed. Norma, 2017, modèles similaires p.14-15, 40-41, 294, 383
- *Living with Charlotte Perriand*, F. Laffanour, Ed. Skira / Galerie Downtown, 2019, modèles similaires pp. 70-71, 73, 75, 78, 81, 349
3000/4000 €



179

180

181. Serge Mouille (1922-1988)

Applique à trois bras

Métal et aluminium laqués et laiton

Modèle créé vers 1955

H 126 x L 220 cm (bras le plus long) / L 180 cm

(bras moyen) / L 149 cm (petit bras)

Bibliographie : *Serge Mouille, un classique français*,
P-E. Pralus, Les Éditions du Mont Thou, 2006,
p.174 pour un modèle approchant

25 000 / 35 000 €





182. Jean Prouvé (1901-1984) & Charlotte Perriand (1903-1999)
Lit modèle SCAL n°450 avec tablette pivotante
Tôle d'acier plié laquée noire, textile et bois
Édition Steph Simon
Modèle créé en 1955
H 42 x L 190 x P 80 cm
Bibliographie:
- *Jean Prouvé, L. & P. Seguin, Galerie Patrick Seguin, 2017, Vol.1, modèle similaire pp.352, 359*
- *Jean Prouvé, Oeuvre complète Vol.3 : 1944-1954, P. Sulzer, Birkhauser, 2005, modèle référencé au numéro 1140.6, pp.166-167*
8 000 / 12 000 €





183

183. Charlotte Perriand (1903-1999)
Ensemble de quatre appliques à volet modèle CP1
Métal laqué
Édition Steph Simon
Modèle créé en 1963
H 16 × L 12,5 × P 6 cm
Bibliographie :
- Charlotte Perriand : *Un Art de Vivre*, catalogue d'exposition, Musée des Arts Décoratifs, 1985, modèle similaire p.52
- Charlotte Perriand, *L'Oeuvre complète, Vol. 3: 1956-1968*, J. Barsac, Ed. Norma, 2017, modèles similaires p.106
1500 / 2000 €

184. Charlotte Perriand (1903-1999)
Suite de dix chaises dites 'Méribel'
Hêtre et paille
Édition Steph Simon
Modèle créé vers 1948
H 76 × L 42 × P 41 cm
Bibliographie :
- *Art et Décoration*, avril-juin 1948, modèles similaires p.9
- *Les Décorateurs des années 1950*, P. Favardin, Ed. Norma, modèle similaire p.134
- Charlotte Perriand, *Un art d'habiter*, J. Barsac, Ed. Norma, Paris, 2005, modèle similaire p.251
10 000 / 15000 €



184



185

185. Charlotte Perriand (1903-1999)
Table basse
Pin
Modèle créé vers 1968
H 32 x Ø 105 cm
Provenance : Diverses résidences, Arc 1600
5000 / 7000 €

186. Charlotte Perriand (1903-1999)
Tabouret dit 'Massue'
Pin
Modèle créé vers 1966
H 45 x Ø 31 cm
Provenance : Modèle réalisé pour l'aménagement
des résidences de la station Arc 1600, France
Bibliographie : *Charlotte Perriand : Un art d'habiter*,
J. Barsac, Ed. Norma, 2005, modèle similaire
pp.192, 460
1500 / 2000 €

187. Charlotte Perriand (1903-1999)
Console-bar
Pin
Modèle créé en 1973
H 5,5 x L 154 x P 61,5 cm
Provenance : Résidence Les Lauzières, Les Arcs
1800
Bibliographie : *Charlotte Perriand, l'Oeuvre complète*,
Vol. 4 : 1968-1999, J. Barsac, Ed. Norma, 2019,
modèle similaire in situ pp.65, 267
3000 / 4000 €



187



186



188. Charlotte Perriand (1903-1999)

Bibliothèque dite 'Nuage'

Sipo et tôle pliée laquée

Modèle créé vers 1952

H 72 x L 280 x P 33 cm

Provenance : Bâtiments de la MIFERMA, Cité Cansado, Mauritanie

Bibliographie :

- *Living with Charlotte Perriand*, F. Laffanour, Ed. Skira / Galerie Downtown, 2019, modèle p. 354

- *Charlotte Perriand, L'Oeuvre complète, Vol. 3: 1956-1968*, 2017, variantes pp. 21, 24-27, 30-31, 33, 41-42, 52-57, 504-505

40 000 / 60 000 €



188

189. Pierre Jeanneret (1896-1967)

Paire de fauteuils dits 'Easy armchairs'

Teck et textile

**Inscription peinte 'PGI/43' sur le flanc de l'un,
'PGI/44' sur le flanc l'autre**

Modèle créé vers 1958

H 76 x L 69 x P 71 cm

Provenance : Bâtiments administratifs de
Chandigarh, Inde

Bibliographie : *Fonds Pierre Jeanneret*, Centre
Canadien d'Architecture, modèle similaire dans
une photographie vers 1958 répertoriée sous le
numéro ARCH402420

40 000 / 60 000 €





190. Pierre Jeanneret (1896-1967)

Table basse

Teck et verre

Inscription peinte 'P.U. / CH-21'

Modèle créé vers 1955

H 38,5 x L 114 x P 45 cm

Provenance : Penjab University, Chandigarh, Inde

Bibliographie : *Le Corbusier Pierre Jeanneret*, L. & P. Seguin, Galerie Patrick Seguin, 2014, modèle similaire pp.238-241, 287

8 000 / 12 000 €



190



PHOTOS : © XAVIER DEFAIX



191. Pierre Jeanneret (1896-1967)
Bibliothèque dite 'Magazine rack'
Teck et aluminium
Modèle créé vers 1960
H 221 x L 124 x P 40 cm
Bibliographie: *Le Corbusier Pierre Jeanneret, L'Aventure Indienne*, E. Touchaleaume & G. Moreau, Ed. Gourcuff Gradenigo, 2010, variante à vingt casiers p. 596 sous la référence 'PJ-R-26A'
45 000 / 65 000 €

192. Pierre Jeanneret (1896-1967)

Série de huit fauteuils dits 'Office chairs'

Teck et cannage

Modèle créé vers 1955

H 76,5 x L 51 x P 55 cm

Provenance:

- Bâtiments administratifs, Chandigarh, Inde

- Galerie Patrick Seguin, Paris

Bibliographie: *Le Corbusier, Pierre Jeanneret -*

Chandigarh, India, L. & P. Seguin, Galerie Patrick

Seguin, 2014, modèle similaire pp.164-173, 283

60000 / 80000 €

PHOTOS : © XAVIER DEFAIX



192

193. Pierre Jeanneret (1896-1967)

Table de salle à manger dite '*Library table*'

Teck

Modèle créé vers 1955

H 74 x L 245 x P 122,5 cm

Provenance : Bâtiments administratifs,
Chandigarh, Inde

Bibliographie : *Le Corbusier Pierre Jeanneret,
Chandigarh, India*, L. & P. Seguin, Galerie Patrick
Seguin, 2014, modèles similaires pp. 224-229, 286

30 000 / 40 000 €





Photos: © Xavier Dupuis

194. Pierre Jeanneret (1896-1967)
Série de 8 chaises dites 'Library'
Teck et cannage
Une chaise avec l'inscription peinte 'M.S.-
621/W.St.C./50'
Modèle créé vers 1958
H 75 x L 47 x P 47 cm
Provenance :
- Bâtiments administratifs, Chandigarh, Inde
- Galerie Patrick Seguin, Paris
Bibliographie : *Le Corbusier, Pierre Jeanneret -
Chandigarh, India*, L. & P. Seguin, Galerie Patrick
Seguin, 2014, modèle similaire pp.182-187, 219, 221,
265, 283
60 000 / 80 000 €



194



PHOTOS : © XAVIER DEFAIX

195. Charlotte Perriand (1903-1999) et Le Corbusier (Charles-Édouard Jeanneret-Gris dit, 1887-1965)
Meuble-penderie
Chêne, plastique et métal
Tiroirs embossés 'MODÈLE CHARLOTTE PERRIAND BREVETÉ S.G.D.G'
Modèle créé en 1959
H 151 x L 178 x P 63,5 cm
Provenance : Chambres d'étudiants du Pavillon du Brésil à la Cité universitaire internationale de Paris (CIUP)
Bibliographie :
- *Charlotte Perriand, l'Oeuvre complète, Vol. 3: 1956-1968*, J. Barsac, Ed. Norma, 2017, dessin technique reproduit p. 367, modèles similaires pp. 369-371
- *Le Corbusier Meubles et Intérieurs 1905-1965*, A. Rüegg, Scheidegger & Spiess, 2012, modèle similaire p. 364
- *L'Oeil*, n°57, septembre 1959, modèle similaire in situ dans un reportage sur le Pavillon du Brésil, p.58
30 000 / 40 000 €





196

196. Charlotte Perriand (1903-1999)

Console
Acier laqué et mélaminé
Modèle créé en 1957
H 71,5 x L 80 x P 49 cm
Provenance : Cité Mbaye Taïba, Sénégal
4 000 / 6 000 €

197. Serge Mouille (1922-1988)

Lampadaire dit 'Simple'
Métal et aluminium laqués et laiton
Modèle créé vers 1953
H 162 x L 46 x P 51 cm
Bibliographie :
- *Serge Mouille, un classique français*, P-E. Pralus, Les Éditions du Mont Thou, 2006, modèles similaires pp. 66, 69, 84, 115, 118, 122, 123, 130, 151 et 156
- *Les Décorateurs des années 50*, P. Favardin, Ed. Norma, 2002, modèle similaire p.162
8 000 / 12 000 €



197



198



199

198. Charlotte Perriand (1903-1999)
Bloc de trois tiroirs de rangement
Plastique moulé et métal laqué
Édition Steph Simon
Tiroirs embossés 'MODÈLE CHARLOTTE
PERRIAND BREVETÉ S.G.D.G'
Modèle créé en 1958
H 33 x L 54 x P 40 cm
*Bibliographie: Charlotte Perriand, L'Oeuvre complète
Vol. 3: 1956-1968, J. Barsac, Ed. Norma, 2017,
modèles similaires pp. 80-81*
800 / 1200 €

199. Charlotte Perriand (1903-1999)
Bloc de trois tiroirs de rangement
Plastique moulé et métal laqué
Édition Steph Simon
Tiroirs embossés 'MODÈLE CHARLOTTE
PERRIAND BREVETÉ S.G.D.G'
Modèle créé en 1958
H 33 x L 54 x P 40 cm
*Bibliographie: Charlotte Perriand, L'Oeuvre
complète, Vol. 3: 1956-1968, J. Barsac, Ed. Norma,
2017, modèles similaires pp. 80-81*
800 / 1200 €

200. Charlotte Perriand (1903-1999)
Bibliothèque à plots
Hêtre et métal laqué
Édition Steph Simon
Modèle créé vers 1956
H 24,5 x L 127 x P 28 cm
*Bibliographie: Charlotte Perriand, L'Oeuvre complète,
Vol. 3: 1956-1968, J. Barsac, Ed. Norma, 2017,
modèles approchant et prospectus commerciaux
de la galerie Steph Simon présentant la gamme des
bibliothèques à plots, pp. 42-57*
14 000 / 18 000 €



200

Photos: © D.R.



f 201. Jean Prouvé (1901-1984)

Chaise modèle n°300 dite 'Démontable'
Tôle d'acier plié, tube d'acier et contreplaqué
moulé

Fabrication par les Ateliers Jean Prouvé

Modèle créé en 1950

H 81 x L 41,5 x P 49 cm

Bibliographie:

- *Jean Prouvé*, L. & P. Seguin, Galerie Patrick Seguin, 2017, modèle similaire pp. 78-87, 99

- *Jean Prouvé*, Galerie Jousse Seguin et Enrico Navarra, 1998, modèle similaire pp. 44-45

- *Jean Prouvé, Oeuvre complète, Vol. 3: 1944-1954*, P. Sulzer, Birkhäuser, 2005, modèle référencé aux numéros 1206 et suivants, pp. 204-207

18 000 / 25 000 €



201



202



202. Charlotte Perriand (1903-1999)

Ensemble de quatre appliques à volet modèle CP1

Acier laqué

Édition Steph Simon

Modèle créé en 1963

H 16 x L 12,5 x P 6 cm

Bibliographie :

- *Charlotte Perriand : Un Art de Vivre*, catalogue d'exposition, Musée des Arts Décoratifs, 1985, modèle similaire p. 52

- *Charlotte Perriand, L'Oeuvre complète Vol. 3 : 1956-1968*, J. Barsac, Ed. Norma, 2017, modèles similaires p.106

1800 / 2500 €

PHOTOS : © XAVIER DEFAIX

203. Charlotte Perriand (1903-1999) et

Le Corbusier (Charles-Édouard Jeanneret-Gris dit, 1887-1965)

Table type 'Pavillon du Brésil'

Métal laqué, mélaminé et plastique

Tiroirs embossés 'MODÈLE CHARLOTTE

PERRIAND BREVETÉ S.G.D.G'

Modèle créé en 1959

H 70 x L 86 x P 86 cm

Provenance : Chambres d'étudiants du Pavillon du Brésil à la Cité universitaire internationale de Paris (CIUP)

Bibliographie :

- *L'Oeil*, n°57, septembre 1959, modèle similaire in situ dans un reportage sur le Pavillon du Brésil, p.58

- *Charlotte Perriand, un art d'habiter*, J. Barsac, Ed. Norma, modèle similaire p.469

- *Charlotte Perriand, L'Oeuvre complète Vol. 3 1956-1968*, J. Barsac, Ed. Norma, 2017, dessin technique p.365, modèle similaire pp.369, 372

- *Living with Charlotte Perriand*, F. Laffanour, Ed. Skira / Galerie Downtown, 2019, modèle similaire p.356

4000 / 6000 €



203



204

204. Serge Mouille (1922-1988)
| Paire d'appliques modèle n°403
| Acier laqué et verre type Dallux
| Édition SINMA
| Modèle créé vers 1963
| H 32 x L 15,5 x P 10,5 cm
| 4 000 / 6 000 €

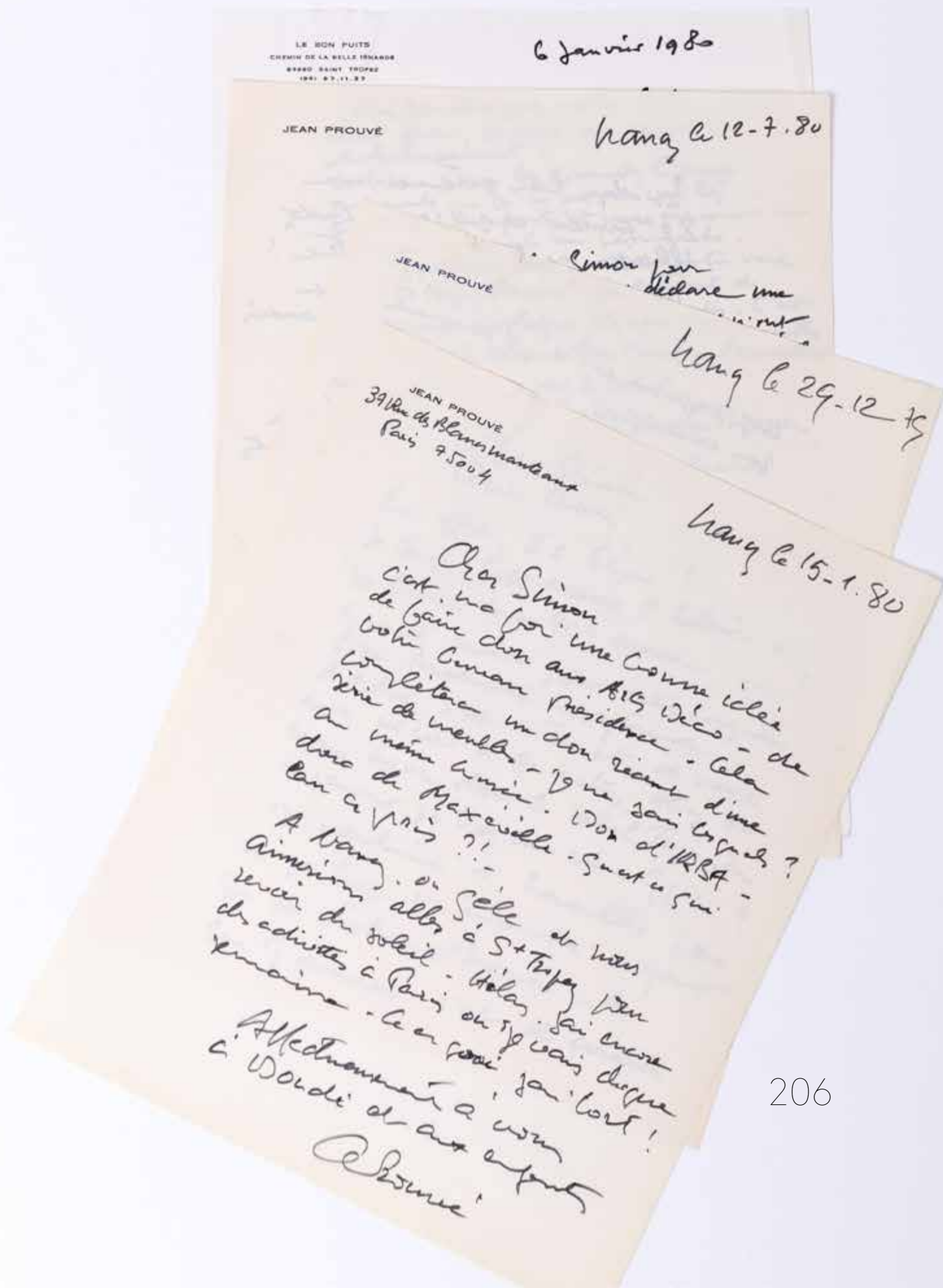
205. Jean Prouvé (1901-1984) &
| Jules Leleu (1883-1961)
| Paire de fauteuils dits '*Martel de Janville*'
| Tôle d'acier laquée et textile
| Fabrication par les Ateliers Jean Prouvé
| Modèle créé vers 1935
| H 89 x L 60 x P 76 cm
| Provenance : Modèles réalisés pour l'aménagement
| du sanatorium Geoffroy Martel de Janville, Plateau
| d'Assy, Passy, Haute-Savoie
| 10 000 / 15 000 €



205



JEAN PROUVÉ © DR.



206. Jean Prouvé (1901-1984)
 Ensemble de trois lettres autographes signées à
 Steph Simon, 1980
 L 27 x L 21 cm
 Provenance : Archives personnelles Steph Simon,
 dans la famille par descendance
 Note : On y joint une lettre autographe de Steph
 Simon signée à Jean Prouvé, 1980.
 800/1200 €



PHOTOS : © XAVIER DEFAIX



207. Jean Prouvé (1901-1984)

Penderie dite 'Cachan'

Tôle pliée laquée, chêne, contreplaqué et aluminium

Modèle créé en 1955

H 149,5 x L 211 x P 57,5 cm

Provenance : Centre National d'Enseignement Technique, Cachan

Bibliographie : Jean Prouvé, L. & P. Seguin, Galerie Patrick Seguin, 2017, modèle référencé p. 417

20 000 / 30 000 €

207



© CENTRE POMPIDOU-MNAN/CCI-BIBLIOTHÈQUE KANDINSKY-DIST. RMN-GRAND PALAIS

208. Jean Prouvé (1901-1984)
Panneau de façade type 'Fedebat'
Acier, aluminium et verre
Fabrication par les Ateliers Jean Prouvé
Modèle créé en 1949
H 300 x L 144 x P 12,5 cm
Provenance : Fédération nationale du Bâtiment,
rue Lapérouse, Paris
Bibliographie :
- *Jean Prouvé*, L. & P. Seguin, Galerie Patrick Seguin, 2017, Vol. 2, modèle illustré p. 212-215
- *Jean Prouvé, Oeuvre Complète Vol. 3 1944-1954*, P. Sulzer, Birkhäuser, 2008, modèle illustré au n°25, p. 36 ; n°1169.2, p. 189
- *A passion for Jean Prouvé*, The Laurence and Patrick Seguin collection, Edition Pinacoteca G. E. Marella Agnelli & Galerie Patrick Seguin, 2013, modèle illustré pp.170-173
18 000 / 25 000 €





209. Jean Prouvé (1901-1984)

Chaise modèle Métropole n°306

Tôle d'acier pliée laquée, tube d'acier laqué et similicuir

Fabrication par les Ateliers Jean Prouvé

Modèle créé vers 1952

H 79 x L 42 x P 49 cm

Bibliographie:

- *Jean Prouvé*, L. & P. Seguin, Galerie Patrick Seguin, 2017, modèle similaire pp. 96-97

- *Jean Prouvé, Oeuvre complète, Vol. 3 : 1944-1954*,

P. Sulzer, Birkhäuser, 2005, modèle similaire pp. 208-212

15 000 / 20 000 €



209



210



- 210.** Jean Prouvé (1901-1984)
Élément de façade dit 'Aérateur'
Aluminium
Modèle créé en 1949
H 14,5 x L 136 x P 2 cm
Provenance :
- Siège de la Fédération Nationale du Bâtiment,
Neuilly s/ Seine
- Galerie Patrick Seguin, Paris
10 000 / 15 000 €
- 211.** Jean Prouvé (1901-1984)
Panneau de façade
Aluminium et verre
Modèle créé en 1954
H 304,5 x L 100 x Ø 26 cm
Provenance : Hôpital de Briançon
Bibliographie : Jean Prouvé dans les Alpes, B.
Marrey & L. Fruitet, CAUE de Haute-Savoie, 2012,
illustration 55
10 000 / 15 000 €



211



Photos : © Xavier Duroy

212. Jean Prouvé (1901-1984)
Bureau type BS (Bureau Standard) 21
Tôle pliée émaillée et chêne
Fabrication par les Ateliers Jean Prouvé
Modèle créé en 1941
H 74 x L 160 x P 83 cm
Bibliographie:
- *L'Architecture d'aujourd'hui*, n°4, janvier 1946,
modèle similaire dans une publicité pour les
Ateliers Jean Prouvé, n.p.
- *Jean Prouvé*, L. & P. Seguin, Galerie Patrick
Seguin, 2012, modèle similaire pp.189, 215 et plan
technique reproduit pp.191-192
18 000 / 25 000 €





PHOTOS : © XAVIER DEFAIX

213. Jean Prouvé (1901-1984)
Panneau de façade à coulisse dit 'Onde'
Aluminium et bois peint
Modèle créé en 1964
H 271,5 × L 177,5 × P 10 cm
Provenance : Réalisé pour un projet d'écoles
préfabriquées au Cameroun.
Bibliographie : Jean Prouvé, L. & P. Seguin, Galerie
Patrick Seguin, 2017, modèle illustré tome 2
pp. 226-229
14 000 / 18 000 €

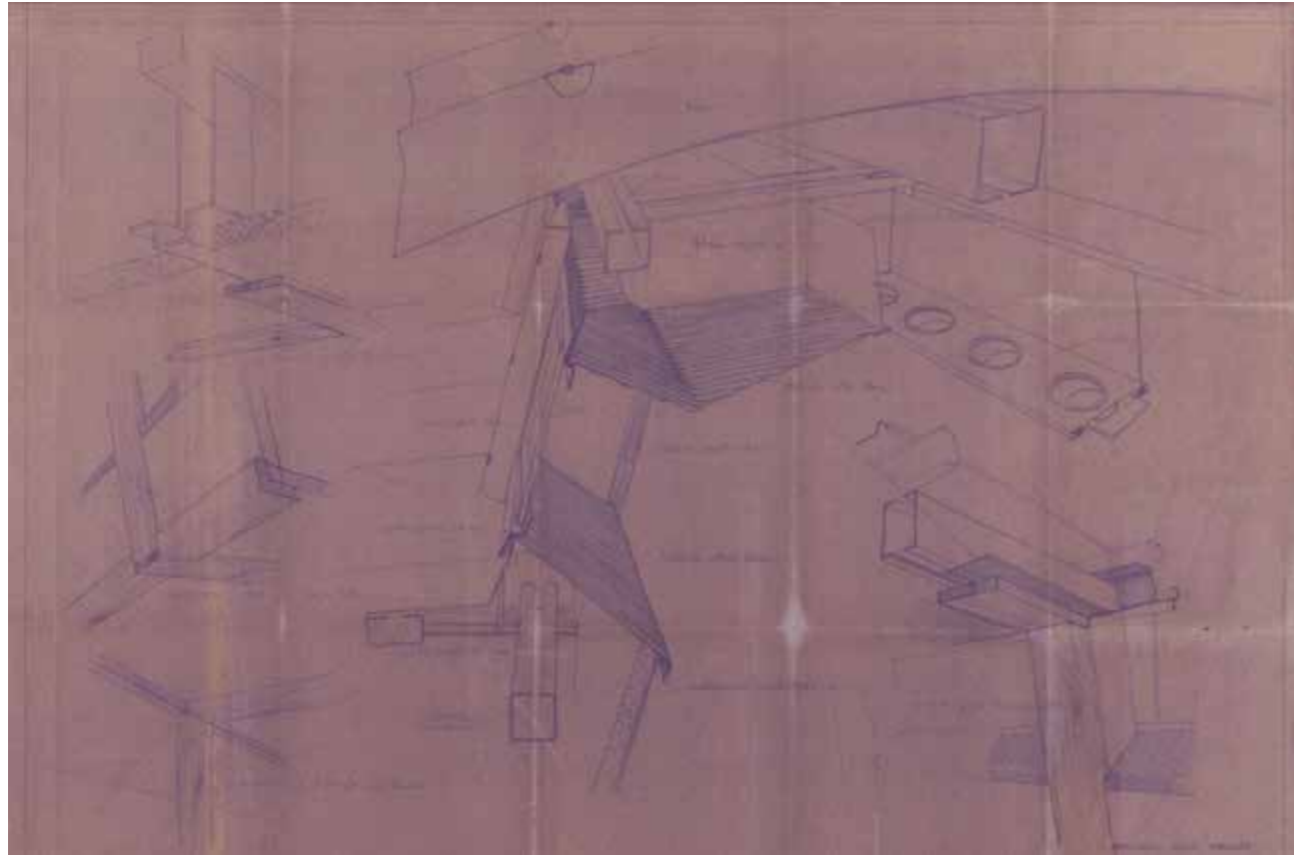
213





214. Jean Prouvé (1901-1984)
Table modèle Cité n°20
Tôle d'acier pliée laquée et bois
Fabrication par les Ateliers Jean Prouvé
Modèle créé vers 1932
H 74 x L 100 x P 70 cm
Bibliographie: *Jean Prouvé*, L. et P. Seguin, Galerie
Patrick Seguin, 2017, modèles similaires pp.182-
183, 214
7000/9000€





215

215. Jean Prouvé (1901-1984) & André Sive (1899-1958)

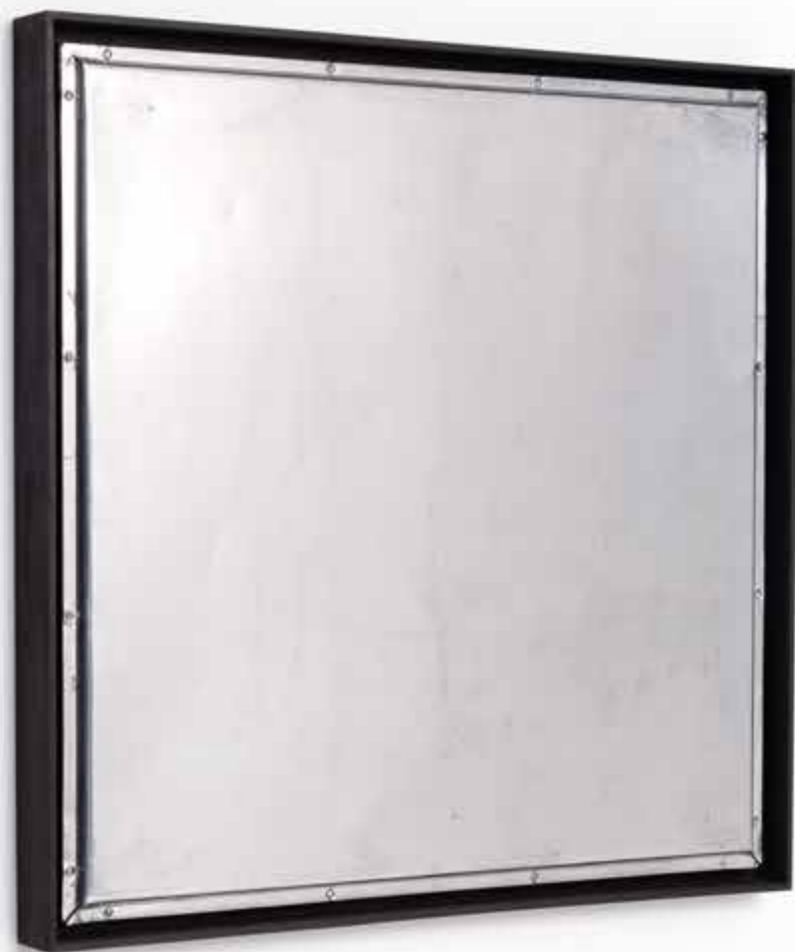
Plan technique
Tirage au bleu sous verre
Marqué 'Ateliers Jean Prouvé, Maison
Architecte André Sive n°13915'
Plan : 105 x 78 cm
Avec cadre : 130 x 80 cm
4 000 / 6 000 €

216. Jean Prouvé (1901-1984)

Panneau de façade
Acier galvanisé et verre
Modèle créé en 1969
H 267 x L 178 x P 6 cm
Provenance : Institut de l'Environnement, Paris
Bibliographie : *Jean Prouvé, Oeuvre complète, Vol. 4 :*
1954-1984, P. Sulzer, Birkhäuser, 2008, modèle
illustré p.248 et référencé au numéro 1424
10 000 / 15 000 €



216



217

217. Jean Prouvé (1901-1984)
Élément de plafond provenant d'une maison
'Standard' de Meudon
Aluminium poli encadré
Modèle créé vers 1950
H 95 x L 95 x P 1,5 cm
Avec cadre: H 100 x L 100 x P 8 cm
1000 / 1500 €

218. Jean Prouvé (1901-1984)
Panneau brise-soleil
Aluminium
Modèle créé en 1962
H 195 x L 179 x P 42 cm
Provenance: Cité scolaire de La Dullague, Béziers
Bibliographie: Jean Prouvé, *Oeuvre complète, Vol. 4: 1954-1984*, P. Sulzer, Birkhäuser, 2008, modèle
illustré au n°1332.2.s, p.133
12 000 / 18 000 €

PHOTOS : © XAVIER DEFAIX



218



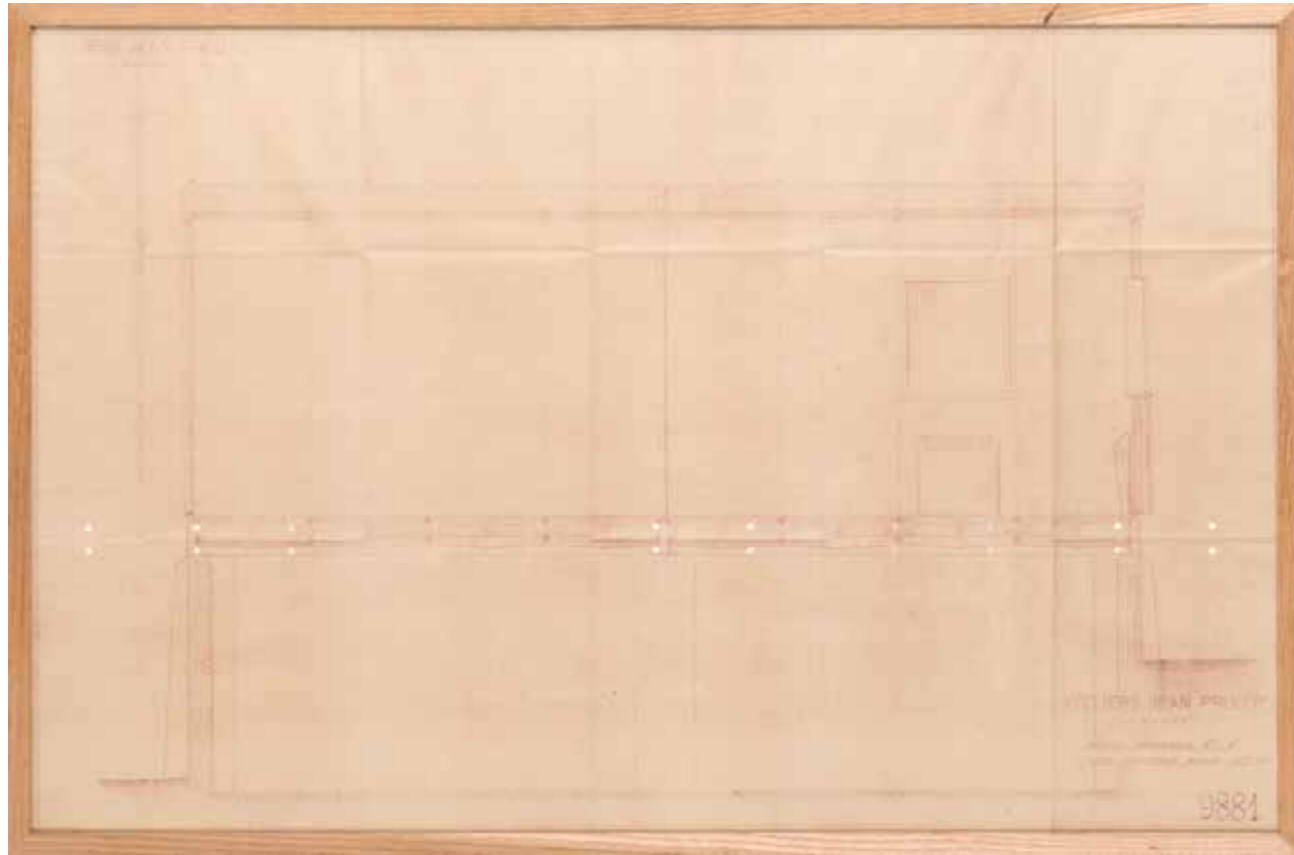
219. Jean Prouvé (1901-1984)
Élément de façade
Tôle émaillée
Modèle créé en 1964
Élément : H 170 x L 62 x P 5 cm
Caisse : H 175 x L 67 x P 8 cm
Provenance : Institution Saint Joseph La
Providence, Laxou
1500 / 2000 €

220. Jean Prouvé (1901-1984)
Travée d'amphithéâtre
Tôle pliée laquée et bois
Modèle créé vers 1953
H 88 x L 158 x P 70 cm
Provenance : Modèle réalisé pour l'aménagement de
l'amphithéâtre de Faculté de Lettres de Besançon
Bibliographie :
- Jean Prouvé, L. et P. Seguin, Galerie Patrick
Seguin, 2017, modèle similaire p.241
- Jean Prouvé Constructeur 1901-1984, Musée des
Beaux-Arts de Nancy, 2001, variante quatre places
illustrée p.134
5000 / 7000 €



220

219



221

221. Ateliers Jean Prouvé (XX^e)
Plan n°9881 'Pavillon préfabriqué 8m x 8m'
Non daté - vers 1944
Plan : 67,8 x 105 cm
Avec cadre : 72 x 109 cm
3000 / 4000 €

222. Jean Prouvé (1901-1984)
Élément de façade type 'Aérateur'
Aluminium
Fabrication par C.I.M.T. - Jean Prouvé
Modèle créé vers 1960
H 37 x L 150 x P 10 cm
Provenance : Campus de la Doua, Villeurbanne,
France
2000 / 3000 €

223. Jean Prouvé (1901-1984)
Élément de façade type 'Aérateur'
Aluminium
Fabrication par C.I.M.T. - Jean Prouvé
Modèle créé vers 1960
H 37 x L 150 x P 10 cm
Provenance : Campus de la Doua, Villeurbanne,
France
2000 / 3000 €



222



223

224. Pierre Chapo (1927-1987)

Paire de tabourets modèle S31

Orme

Modèle créé vers 1974

H 45 × Ø 32 cm

Bibliographie: *Pierre Chapo, un artisan moderne*,
H. Magen et al., Magen H. Gallery, 2017, modèle
similaire pp.184-185

3 000 / 4 000 €



224

PHOTOS : © XAVIER DEFAIX

225. Pierre Chapo (1927-1987)

Lit coulissant modèle L07

Orme

Modèle créé en 1962

Ouvert : H 25,5 × L140 × P 197,5 cm

Fermé : H 25,5 × L 98 × P 197,5 cm

Bibliographie: *Pierre Chapo, un artisan moderne*,
Magen H. Gallery, catalogue d'exposition, 2017,
modèle similaire pp. 228-231

Note: La facture d'achat originale de 1977 sera
remise à l'acheteur.

7 000 / 9 000 €



225



PIERRE CHAPO © D.R.

226. Pierre Chapo (1927-1987)
Table basse modèle T02
Orme massif
Modèle créé vers 1963
H 34 x Ø 112 cm
Bibliographie: Pierre Chapo, un artisan moderne,
Magen H. Gallery, catalogue d'exposition, 2017,
modèles similaires pp. 76-77 et 83
8 000 / 12 000 €



226



227



228

227. Pierre Chapo (1927-1987)
Paire de fauteuils modèle S10
Orme et cuir
Modèle créé vers 1962
H 74 x L 67 x P 64 cm
4 000 / 6 000 €

228. Pierre Chapo (1927-1987)
Table basse
Orme et lave émaillée
Modèle créé vers 1965
H 34 x L 89 x P 55 cm
3 000 / 4 000 €

229. Pierre Chapo (1927-1987)
Buffet modèle R08A
Orme
Modèle créé en 1964
H 84 x L 182 x P 53 cm
Bibliographie : *Pierre Chapo, un artisan moderne*,
Magen H. Gallery, catalogue d'exposition, 2017,
modèle similaire p. 120-123 et 244
5 000 / 7 000 €



229



230

231

230. Jacques Blin (1920-1995)

Lampe
Céramique émaillée
Signature incisée 'JBlin' sur l'envers
Modèle créé vers 1955
H 35 x Ø 19 cm
Abat-jour : H 28 x Ø 35 cm
1500 / 2000 €

231. Jacques Blin (1920-1995)

Lampe
Céramique émaillée
Signature incisée 'JBlin' sur l'envers
Modèle créé vers 1955
Pied de lampe : H 30 x Ø 14 cm
Abat-jour : H 20 x Ø 30 cm
1500 / 2000 €



232

233

232. Jacques Blin (1920-1995)

Lampe
Céramique émaillée
Signature incisée 'JBlin' sur l'envers
Modèle créé vers 1955
Pied de lampe : H 27 x Ø 17 cm
Abat-jour : H 20 x Ø 30 cm
1200 / 1500 €

233. Jacques Blin (1920-1995)

Lampe
Céramique émaillée
Signature incisée 'JBlin' sur l'envers
Modèle créé vers 1955
Pied de lampe : H 30 x Ø 7,5 cm
Abat-jour : H 20 x Ø 30 cm
1200 / 1500 €

234. Jacques Blin (1920-1995)

Pichet
Céramique émaillée
Signé 'JBlin' et incisé 'Exemp n°64'
Modèle créé vers 1955
H 33,5 x L 17 x P 21 cm
Bibliographie : *Histoire de l'atelier Jacques Blin*, V. Frain, Éditions du Quai des Marais, 2016, pièce de forme similaire p. 28
1500 / 2000 €



234

235. Les 2 Potiers (Michelle & Jacques Serre, 1956-1970)

Lampe "Toupie"

Céramique émaillée

Signature incisée '2 potiers' sur l'envers

Modèle créé vers 1959

Pied de lampe : H 53 x Ø 35 cm

Abat-jour : H 25 x Ø 45 cm

Bibliographie : *Les 2 Potiers*, T. Leporrier, TL Éditions, 2015, pièce de forme similaire à décor approchant p. 149

1800 / 2500 €

PHOTOS : © XAVIER DEFAIX



235



236

- 236. Gilbert Valentin (1928-2000) & Les Archanges (XX^e)**
Service à boissons composé de six gobelets et d'un pichet
Céramique émaillée
Le pichet signé 'G. Valentin Les Archanges Vallauris' sur l'envers
Modèles créés vers 1960
Gobelets : H 9 x Ø 7 cm
Pichet : H 22,5 x L 18,5 x 22 cm
1500 / 2000 €

- 237. Les 2 Potiers (Michelle & Jacques Serre, 1956-1970)**
Lampe
Céramique émaillée
Signature incisée '2 poters' sur l'envers
Modèle créé vers 1960
Pied de lampe : H 44 x Ø 15 cm
Abat-jour : H 24 x Ø 40 cm
1800 / 2500 €



237

238. Les 2 Potiers (Michelle & Jacques Serre, 1956-1970)

Pichet
Céramique émaillée
Signé '2 potiers' sur l'envers
Modèle créé vers 1965
H 52 x Ø 28 cm
2000 / 3000 €



CONDITIONS GÉNÉRALES DE VENTE - PIASA

« Constituent des ventes aux enchères publiques les ventes faisant intervenir un tiers, agissant comme mandataire du propriétaire ou de son représentant, pour proposer et adjuger un bien au mieux-disant des enchérisseurs à l’issue d’un procédé de mise en concurrence ouvert au public et transparent. Le mieux-disant des enchérisseurs acquiert le bien adjugé à son profit ; il est tenu d’en payer le prix.

Sauf dispositions particulières et le cas des ventes effectuées dans le cercle purement privé, ces ventes sont ouvertes à toute personne pouvant enchérir et aucune entrave ne peut être portée à la liberté des enchères. » (Article L.320-2 du Code de commerce)

La Maison de Ventes PIASA est un opérateur de ventes volontaires régi par les dispositions des articles L.321-1 et suivants du Code de commerce.

La Maison de Ventes agit comme mandataire du vendeur qui contracte avec l'acheteur.

Les ventes aux enchères sont soumises aux présentes conditions générales.

AVANT LA VENTE

Estimation

Dans le catalogue, l'estimation figure à la suite de chaque lot. Il ne s'agit que d'une indication, le prix d'adjudication résulte du libre jeu des enchères. Les estimations peuvent être données en plusieurs monnaies. L'arrondi de ces conversions peut entraîner une légère modification des arrondissements légaux.

Indications

Les lots précédés d'un * appartiennent à un actionnaire, un collaborateur ou un expert de la société PIASA.

Les notices d'information contenues dans le catalogue sont établies, en l'état des connaissances au jour de la vente, avec toutes les diligences requises, par PIASA et l'expert qui l'assiste le cas échéant, sous réserve des notifications, déclarations, rectifications, annoncées verbalement au moment de la présentation de l'objet et portées au procès-verbal de la vente.

Les acquéreurs potentiels sont invités à examiner les biens pouvant les intéresser et à constater leur état avant la vente aux enchères, notamment pendant les expositions. PIASA se tient à leur disposition pour leur fournir des rapports sur l'état des lots, en fonction des connaissances artistiques et scientifiques à la date de la vente.

Les dimensions et poids sont donnés à titre indicatif. Les couleurs des œuvres reproduites dans le catalogue peuvent différer des couleurs réelles.

L'absence de réserve au catalogue n'implique pas que le lot soit en parfait état de conservation et exempt de restauration ou imperfection (usures, craquelures, rentoilage).

Les lots sont vendus dans l'état dans lequel ils se trouvent au moment de la vente et il relève ainsi de la responsabilité des futurs enchérisseurs d'examiner chaque bien avant la vente. Les lots ayant pu être examinés avant la vente aucune réclamation quant à l'état des œuvres ne sera donc recevable dès l'adjudication prononcée.

Dans le cadre de la protection des biens culturels PIASA met tout en œuvre dans la mesure de ses moyens pour s'assurer de la provenance des lots mis en vente. En cas de contestations notamment sur l'authenticité ou l'origine des objets vendus, la responsabilité éventuelle de PIASA, tenue par une obligation de moyens, ne peut être engagée qu'à la condition expresse qu'une faute personnelle et prouvée soit démontrée à son encontre.

L'action en responsabilité civile à l'encontre de la Maison de Ventes se prescrit par 5 ans à compter de l'adjudication ou de la priseé.

PIASA se réserve le droit de retirer le lot d'une vente à tout moment s'il y a des doutes sur son authenticité ou sa provenance.

LA VENTE

Les enchérisseurs sont invités à se faire connaître auprès de PIASA SA avant la vente afin de permettre l'enregistrement de leurs données personnelles (une pièce d'identité sera demandée). Toute fausse indication concernant l'identité de l'enchérisseur engagera sa responsabilité. Si ce dernier ne se fait pas enregistrer avant la vente, il devra communiquer les renseignements nécessaires dès l'adjudication du lot prononcée.

Plusieurs possibilités s'offrent à l'acquéreur pour enchérir.

1. Enchères en salle

Le mode usuel pour enchérir consiste à être présent en salle pendant la vente.

2. Ordres d'achat

Le client ne pouvant assister à la vente pourra laisser un ordre d'achat. PIASA agira pour le compte de l'enchérisseur, selon les instructions contenues dans le formulaire d'ordre d'achat, et au mieux de ses intérêts. Lorsque deux ordres d'achat sont identiques, la priorité revient au premier ordre reçu.

3. Enchères téléphoniques

PIASA peut porter des enchères téléphoniques pour le compte d'un acquéreur potentiel. L'acquéreur potentiel devra se faire connaître au préalable de la maison de vente. La responsabilité de PIASA ne peut être engagée pour un problème de liaison téléphonique ou en cas d'erreur ou d'omissions relatives à la réception des enchères téléphoniques.

Il ne sera accepté aucune enchère téléphonique pour les lots dont l'estimation est inférieure à 300 €.

Les ordres d'achat écrits ou les enchères par téléphone sont une facilité pour les clients mise en place à titre gracieux. Ni PIASA, ni ses employés ne pourront être tenus pour responsables en cas d'erreurs éventuelles ou omissions dans leur exécution comme en cas de non-exécution de ceux-ci.

4. Enchères en ligne

PIASA ne peut être responsable en cas de dysfonctionnement des plateformes utilisées pour enchérir en ligne. L'utilisateur doit prendre connaissance et accepter, sans réserve, les conditions d'utilisation de cette plateforme.

5. Mandat pour le compte d'un tiers

Tout enchérisseur est réputé agir pour son propre compte, cependant il peut informer au préalable PIASA de sa qualité de mandataire pour le compte d'un tiers.

PIASA se réserve le droit d'accepter ou de refuser le mandat.

Les demandes d'ordres d'achat et d'enchères téléphoniques peuvent être faites par le biais du formulaire en ligne sur le site piasa.fr ou en utilisant le formulaire prévu à cet effet à la fin du catalogue de vente.

DÉROULEMENT DE LA VENTE

Le commissaire-priseur est en droit de faire progresser librement les enchères. Les enchères en salle priment sur les enchères online.

Après le coup de marteau, le commissaire-priseur ne pourra prendre aucune enchère quelle qu'elle soit. Lors de la vente PIASA est en droit de déplacer des lots, de réunir ou séparer des lots ou de retirer des lots de la vente. L'adjudicataire sera le plus offrant et dernier enchérisseur, et aura pour obligation de remettre ses nom et adresse ainsi qu'une pièce d'identité ou un Kbis.

En cas de contestation au moment des adjudications, c'est-à-dire s'il est établi que deux ou plusieurs enchérisseurs ont simultanément porté une enchère équivalente, soit à haute voix, soit par signe, et réclament en même temps cet objet après le prononcé du mot « adjugé», ledit objet sera immédiatement remis en adjudication au prix proposé par les enchérisseurs et tout le public présent sera admis à enchérir à nouveau.

Il est conseillé à l'adjudicataire d'assurer le lot obtenu dès l'adjudication. L'adjudicataire ne pourra recourir contre PIASA si l'indemnisation reçue de l'assureur de PIASA, suite à la perte, le vol ou la dégradation de son lot dans les trente jours suivant la date de la vente, s'avérait insuffisante.

PIASA peut utiliser des moyens vidéo pendant la vente aux enchères pour la présentation des objets mis en vente. PIASA ne pourra engager sa responsabilité en cas d'erreur de manipulation (présentation d'un bien différent de celui sur lequel les enchères sont portées) ou en cas de dysfonctionnement de la plateforme permettant d'enchérir en ligne. Dans le cas où un prix de réserve a été fixé par le vendeur, PIASA peut faire porter les enchères pour le compte du vendeur jusqu'à ce que ce prix soit atteint. L'estimation basse mentionnée dans le catalogue ne peut être inférieure au prix de réserve, et pourra être modifiée jusqu'au moment de la vente.

Droit de préemption

Conformément aux principes fixés par la loi du 31 décembre 1921, modifiée par la loi du 10 juillet 2000, l'État français dispose d'un droit de préemption sur certaines œuvres d'art mises en vente lors des enchères publiques. L'État se trouve alors subrogé au dernier enchérisseur. L'exercice de ce droit intervient immédiatement après le coup de marteau, et est confirmé dans un délai de quinze jours à compter de la vente. PIASA ne pourra être tenu pour responsable des conditions de la préemption par l'État français.

CONDITIONS GÉNÉRALES DE VENTE - PIASA

EXÉCUTION DE LA VENTE

L'adjudication réalise le transfert de propriété.

Dès l'adjudication, les objets sont placés sous l'entière responsabilité de l'acquéreur qui devra les enlever dans les plus brefs délais. Le transport des lots devra être effectué aux frais et sous l'entière responsabilité de l'adjudicataire.

La vente est faite au comptant et est conduite en euros. Aucun lot ne sera remis aux acquéreurs avant l'acquittement de l'intégralité des sommes dues.

En cas de paiement par chèque ou par virement, la délivrance des objets, pourra être différée jusqu'à l'encaissement. Les frais de dépôt sont, en ce cas, à la charge de l'adjudicataire.

1. Frais de vente

En sus du prix de l'adjudication, l'adjudicataire devra acquitter par lot et par tranche dégressive les commissions et taxes suivantes : **30% TTC sur les premiers 150 000 € (+TVA 20%) puis 24% TTC de 150 001 € à 1 000 000 € (+TVA 20%) et 14,4% TTC au-delà de 1 000 001 € (+TVA 20%).**

Pour les livres, en sus du prix de l'adjudication, l'adjudicataire devra acquitter par lot et par tranche dégressive les commissions et taxes suivantes : **26,375% TTC (25%HT + TVA 5,5%) sur les premiers 150 000 € puis 21,10% TTC (20%HT + TVA 5,5%) de 150 001 € à 1 000 000 € et 12,66% TTC (12%HT + TVA 5,5%) au-delà de 1 000 001 €.**

La société étant sous le régime fiscal de la marge prévu à l'Article 297A du CGI, il ne sera délivré aucun document faisant ressortir la TVA.

Lots en provenance hors UE

Les lots dont le n° est précédé par le symbole *f* sont soumis à des frais additionnels pouvant être rétrocedé à l'adjudicataire sur présentation des documents douaniers d'exportation hors Union Européenne. Ces frais sont de 6.60% TTC (soit 5.50% HT) sur le prix de l'adjudication.

Les lots dont le n° est précédé par le symbole *•* sont soumis à des frais additionnels de 24% TTC (soit 20% HT) sur le prix de l'adjudication.

Pour de plus amples renseignements, veuillez contacter notre service comptabilité au :
+33 (0)1 53 34 10 17

L'adjudicataire UE justifiant d'un numéro de TVA intracommunautaire et d'un document prouvant la livraison dans son Etat membre pourra obtenir le remboursement de la TVA sur les commissions.

2. Paiement

Le règlement des objets, ainsi que celui des taxes s'y appliquant, sera effectué en euros. Le paiement doit être effectué immédiatement après la vente.

L'adjudicataire pourra s'acquitter par les moyens suivants :

- Par carte bancaire uniquement en salle et au 5 Boulevard Ney 75018 Paris : VISA et MASTERCARD. (L'American express n'est pas acceptée)
- Par chèque bancaire certifié en euros avec présentation obligatoire d'une pièce d'identité en cours de validité, ou d'un Kbis datant de moins de 3 mois pour les personnes morales.

3. Par virement bancaire en euros :

RÉFÉRENCES BANCAIRES

HSBC, 26 BD MALESHERBES, 75008 PARIS

NUMÉRO DE COMPTE INTERNATIONAL (IBAN)

FR76 3005 6009 1709 1700 3866 868

BIC (BANK IDENTIFICATION CODE)

CC FRFRPP

4. Les chèques tirés sur une banque étrangère ne seront autorisés qu'après l'accord préalable de PIASA, pour cela, il est conseillé aux acheteurs d'obtenir, avant la vente, une lettre accréditive de leur banque pour une valeur avoisinant leur intention d'achat, qu'ils transmettront à PIASA.

5. En espèces :

- Jusqu'à 1000 € frais et taxes comprises lorsque le débiteur a son domicile fiscal en France ou agit pour les besoins d'une activité professionnelle.

- Jusqu'à 15000 € frais et taxes comprises lorsque le débiteur justifie qu'il n'a pas son domicile fiscal en France et n'agit pas pour les besoins d'une activité professionnelle, sur présentation d'un passeport et justificatif de domicile.

3. Défaut de paiement

Conformément à l'article L.321-14 du Code de commerce, à défaut de paiement par l'adjudicataire, après mise en demeure adressée à l'acquéreur par lettre recommandée avec accusé de réception, restée infructueuse, le bien est remis en vente à la demande du vendeur sur répétition des enchères; si le vendeur ne formule pas cette demande dans un délai de trois mois à compter de l'adjudication, PIASA aura mandat d'agir en son nom et pour son compte et pourra :

- soit notifier à l'adjudicataire défaillant la résolution de plein droit de la vente, sans préjudice des éventuels dommages-intérêts. L'adjudicataire défaillant demeure redevable des frais de vente ;

- soit poursuivre l'exécution forcée de la vente et le paiement du prix d'adjudication et des frais de vente, pour son propre compte et/ou pour le compte du vendeur.

PIASA SA se réserve le droit d'exclure des ventes futures tout adjudicataire qui aura été défaillant ou qui n'aura pas respecté les présentes conditions générales de vente.

À ce sujet, la société de ventes volontaires PIASA est adhérente au Registre central de prévention des impayés des Commissaires-priseurs auprès duquel les incidents de paiement sont susceptibles d'inscription. Les droits d'accès, de rectification et d'opposition pour motif légitime sont à exercer par le débiteur concerné auprès du Symev 15, rue Freycinet 75016 Paris.

EXPORTATION

L'exportation hors de France ou l'importation dans un autres pays d'un lot, peut être affectée par les lois du pays dans lequel il est exporté, ou importé. L'exportation de tout bien hors de France ou l'importation dans un autre pays peut être soumise à l'obtention d'une ou plusieurs autorisation(s) d'exporter ou d'importer. Certaines lois peuvent interdire l'importation ou interdire la revente d'un lot dans le pays dans lequel il a été importé.

L'exportation de certains objets dans un pays de l'Union Européenne est subordonnée à l'obtention d'un certificat d'exportation délivré par les services compétents du Ministère de la Culture, dans un délai maximum de 4 mois à compter de sa demande.

La réglementation internationale du 3 mars 1973, dite Convention de Washington a pour effet la

protection de spécimens et d'espèces dits menacés d'extinction. L'exportation ou l'importation de tout lot fait ou comportant une partie (quel qu'en soit le pourcentage) en ivoire, écailles de tortues, peau de crocodile, corne de rhinocéros, os de baleine, certaines espèces de corail et en palissandre, etc... peut être restreinte ou interdite.

Il appartient, sous sa seule responsabilité, à l'acheteur de prendre conseil et vérifier la possibilité de se conformer aux dispositions légales ou réglementaires qui peuvent s'appliquer à l'exportation ou l'importation d'un lot, avant même d'enchérir. Dans certains cas, le lot concerné ne peut être transporté qu'assorti d'une confirmation par expert, aux frais de l'acheteur, de l'espèce et ou de l'âge du spécimen concerné.

PIASA peut, sur demande, assister l'acheteur dans l'obtention des autorisations et rapport d'expert requis. Ces démarches seront conduites aux frais de l'acheteur. Cependant, PIASA ne peut garantir l'obtention que les autorisations seront délivrées.

En cas de refus de permis ou de délai d'obtention de celui-ci, l'acheteur reste redevable de la totalité du prix d'achat du lot. Un tel refus ou délai ne saurait en aucun cas justifier le retard du paiement ou l'annulation de la vente.

LOI APPLICABLE ET ATTRIBUTION DE COMPÉTENCE

Les dispositions des conditions de vente sont indépendantes les unes des autres. La nullité d'une des conditions ne peut entraîner l'inapplicabilité des autres conditions de vente.

Les présentes conditions de ventes sont rédigées en français et régies par le droit français. Les éventuels litiges relatifs à l'interprétation ou l'application des présentes Conditions Générales de Vente seront portés devant les juridictions françaises, compétentes dans le ressort du siège social de PIASA.

RETRAIT DES LOTS

Tous les achats réglés pourront être enlevés 24 heures après la vente dans notre stockage : PIASA 5 boulevard Ney 75018 Paris (Ouvert de 9h à 12h et de 14h à 17h). Entrée par le 215 rue d'Aubervilliers 75018 Paris (Niveau -1, zone C-15). Hauteur maximum du camion : 3m90
L'enlèvement des objets se fait sur rendez-vous par mail : piasa-ney@piasa.fr
Contact : +33 1 40 35 88 83 | piasa-ney@piasa.fr

Les lots pourront être gardés à titre gracieux pendant 30 jours. Passé ce délai, des frais de dépôts et d'assurance seront supportés par les acquéreurs au tarif de 30 euros HT forfaitaire et 3 euros HT par jour calendaire et par lot, 6 euros HT concernant le mobilier. Passé 60 jours, PIASA décline toute responsabilité quant aux dommages que l'objet pourrait encourir, la garantie de PIASA cessera alors de plein droit.

Protection des données personnelles

Le client PIASA dispose d'un droit d'accès et de rectification aux données nominatives fournies à PIASA dans les conditions de la loi Informatique et Liberté du 6 janvier 1978 modifiée par la loi du 6 août 2004. Depuis le 25 mai 2018, PIASA est en conformité avec la nouvelle réglementation européenne de la protection des données personnelles.

GENERAL TERMS AND CONDITIONS OF AUCTION - PIASA

“Public auctions are sales which involve the participation of a third party, acting as agent of the owner or his representative, to offer and sell an item of property to the highest bidder at the end of a process of competitive bidding that is open to the public and transparent. The highest bidder acquires the sold item for his own benefit; he is bound to pay the price.

Except where specially provided otherwise or for sales made within a purely private circle, these sales are open to any person able to bid and no restriction may be made on the freedom of bidding.” (Article L 320-2 of the Commercial Code)

The *Maison de Ventes* (Auction House) PIASA is a public auction operator governed by the provisions of Articles L 321-1 et seq. of the Commercial Code.

The Auction House acts as agent of the seller who enters into contract with the buyer.

The auctions are subject to these general terms and conditions.

PRIOR TO THE AUCTION

Appraisal

In the catalogue, the appraisal appears after each lot. This is only an indication, the hammer price shall result from free bidding. Appraisals may be given in several currencies. The rounding of these conversions may lead to a slight difference compared to laws on rounding.

Indications

The lots preceded by an * belong to a shareholder, employee or expert of PIASA.

The information notices contained in the catalogue are drawn up with all due diligence in the state of knowledge on the day of the sale, by PIASA and the expert assisting it where relevant, subject to any notifications, declarations or rectifications announced orally at the time of presentation of the item and set down in the minutes of the sale.

Potential buyers are invited to examine the items that may interest them and to observe their condition prior to the auction, including in particular during exhibitions. PIASA remains at their disposal to provide reports on the condition of the lots, according to artistic and scientific knowledge at the date of the auction.

The dimensions and weights are given for information only. The colours of works reproduced in the catalogue may vary from the actual colours.

The absence of reservations in the catalogue does not mean that the lot is perfectly conserved and free of any restorations or imperfections (wear and tear, cracking, lining).

The lots are sold in the condition in which they are to be found at the time of the sale. It is therefore the responsibility of the future bidders to examine each item before the sale. As the lots can be examined prior to the sale, no complaint as to the condition of the works will therefore be admissible as soon as the auction is pronounced.

In the framework of the protection of items of cultural property, PIASA makes all effort within its means to verify the origin of the auctioned lots.

In the event of dispute, notably as to the authenticity or origin of the sold items, PIASA, bound by a best efforts obligation, shall only be liable under the express condition of demonstration that it has committed a proven personal wrong. Any liability claim against the Auction House will be barred after the limitation period of 5 years following the sale or appraisal.

PIASA reserves the right to withdraw the lot from auction at any time if there is doubt as to its authenticity or origin.

THE AUCTION

Bidders are invited to present themselves to PIASA SA before the sale in order to enable their personal details to be registered (an identity document will be requested). Any false information concerning the bidder's identity will give rise to his or her liability. If the bidder does not register before the auction, he or she must communicate the necessary information as of the adjudication of the sale of the lot.

There are several possibilities for buyers to bid.

1. Bidding in the auction room

The usual method of bidding is by being present in the room during the auction.

2. Purchase orders

A customer who cannot attend the sale may leave a purchase order. PIASA will act on behalf of the bidder, in accordance with the instructions contained on the purchase order form, and in his or her best interests. If two purchase orders are identical, priority will go to the first order received.

3. Telephone bidding

PIASA may carry telephone bids on behalf of a potential buyer. The potential buyer must present himself to the auction house in advance. PIASA cannot be held liable for any difficulty in the telephone connection or in the event of error or omission concerning the receipt of telephone bids.

No telephone bids will be accepted for lots where the appraisal is less than € 300.

Written purchase orders or telephone bids are facilities that are provided to customers without charge. Neither PIASA nor its employees may be held liable in the event of any error or omission in executing them or failing to execute them.

4. Bid Online

PIASA cannot be held responsible in the event of dysfunction of the platforms used to bid online. The user must read and accept, without reservation, the conditions of use of this platform.

5. Mandate on behalf of a third party

Each bidder is deemed to be acting on his own behalf, however he may inform PIASA in advance that he is acting as agent on behalf of a third party.

PIASA reserves the right to accept or refuse the agent's representative status.

Requests for purchase orders and telephone bids may be made using the online form available on the site piasa.fr or by using the form provided for this purpose at the end of the auction catalogue.

AUCTION PROCEEDINGS

The auctioneer is freely entitled to proceed with bidding. Bids made in the auction room will take precedence to online bids.

After the hammer fall, the auctioneer cannot take account of any other bid whatsoever. At the time of the auction, PIASA shall be entitled to shift lots, group or subdivide lots, or withdraw lots from the auction. The winning bidder shall be the highest and final bidder, and shall be obliged to give his name and address and an identity document or extract of registration in the trade registry.

In the event of dispute at the time the sale is awarded, i.e. where it is shown that two or more bidders have simultaneously made equivalent bids, either spoken aloud or by sign, and claim the item at the same time after the word “adjugé” (“sold”) is pronounced, that item shall be immediately put back up for auction at the price offered by the bidders and all members of public present will be able to bid once again. PIASA may use video devices during the auction to present the items put up for auction.

The successful buyer is advised to insure the lot obtained as soon as the auction is pronounced. The successful buyer will not be able to take action against PIASA if the compensation received from PIASA's insurer following the loss, theft or deterioration of the lot, within 30 days of the date of the sale, proves insufficient.

PIASA shall bear no liability in the event of a handling error (presentation of an item that is different to the one for which bidding is made) or in the event of dysfunction in the platform permitting online bidding. In the event that a reserve price has been set by the seller, PIASA may carry bids on behalf of the seller until this price has been reached. The lower limit of the appraisal stated in the catalogue cannot be lower than the reserve price, and may be modified up to the time of the auction.

Right of pre-emption

In accordance with the principles laid down by the French Law of 31 December 1921, amended by the Law of 10 July 2000, the French State has a right of pre-emption over certain works of art sold at public auction. The State will then enter by way of subrogation into the rights of the highest bidder. This right must be exercised immediately after the hammer fall, and confirmed within a period of fifteen days following the sale. PIASA cannot be held liable for the conditions under which pre-emption is exercised by the French State.

GENERAL TERMS AND CONDITIONS OF AUCTION - PIASA

ENFORCEMENT OF THE SALE

The announcement of the sale (adjudication) causes transfer of ownership title. As of the time of the adjudication, the items shall be the entire responsibility of the buyer who must remove them as soon as possible.

Transportation of the lots shall be made at the expense and entirely under the responsibility of the winning bidder. The sale is made for payment with immediate value and in euros.

No lot will be handed over to buyers before the payment of all sums due. In the event of payment by cheque or by wire transfer, delivery of the items may be deferred until the sums have cleared. The costs of deposit shall in this case be borne by the winning bidder.

1. Auction costs

In addition to the hammer price, the winning bidder must pay the following commission and taxes, per lot and in accordance with the relevant price brackets: **30% including VAT (25% excluding VAT + 20% VAT) on the first €150,000 then 24% including VAT (20% excluding VAT + 20% VAT) from €150,001 to €1,000,000 and 14.4% including VAT (12% excluding VAT + 20% VAT) above €1,000,001.**

For books, in addition to the hammer price, the winning bidder must pay the following commission and taxes, per lot and in accordance with the relevant price brackets: **26,375% including VAT (25% excluding VAT + 5,5% VAT) on the first €150,000 then 21,10% including VAT (20% excluding VAT + 5,5% VAT) from €150,001 to €1,000,000 and 12,66% including VAT (12% excluding VAT + 5,5% VAT) above €1,000,001.**

No document showing VAT will be issued, as the company is subject to the margin provided for in Article 297 A of the CGI.

Lots from outside the EU

Lots from outside the EU Lots having a number preceded by the symbol **f** are subject to additional costs that may be paid over to the winning bidder on the presentation of customs export documents from outside the European Union. These costs are 6.60% with VAT, (so 5.50% excluding VAT), of the hammer price.

Lots having a number preceded by the symbol **•** are subject to additional costs of 24% with VAT (so 20% + VAT) of the hammer price.

For further information, please contact our accounting department at the number:

+33 (0)1 53 34 10 17

2. Payment

Payment for items, together with applicable taxes, shall be made in euros. Payment must be made immediately after the sale.

The winning bidder may pay using the following means:

1. By credit or debit card only in the auction room, or 5 Boulevard Ney 75018 Paris: VISA and MASTERCARD. (American express not accepted)

2. By certified bank cheque in euros with compulsory presentation of a valid identity document, or extract of registration in the trade registry (“Kbis” extract) dating from within the last 3 months for legal entities.

3. By wire transfer in euros:

BANK DETAILS

HSBC, 26 BD MALESHERBES, 75008 PARIS

INTERNATIONAL BANK ACCOUNT NUMBER

(IBAN) **FR76 3005 6009 1709 1700 3866 868**

BIC (BANK IDENTIFICATION CODE)

CC FRFRPP

4. Cheques drawn on a foreign bank will not be authorised except with PIASA's prior agreement. For that purpose, buyers are advised to obtain a letter of credit from their bank for a value approaching their intended purchase price, which they will transmit to PIASA.

5. In cash:

- Up to €1,000 including costs and taxes, where the debtor's tax residence is in France or if acting for the purposes of a professional activity.

- Up to €15,000 including costs and taxes where the debtor proves not being having tax residency in France and not acting for the purposes of a professional activity, on presentation of a passport and proof of residence.

3. Default

In accordance with Article L 321-14 of the Commercial Code, in the event of failure to pay by the winning bidder, after notice summoning payment has been sent to the buyer by registered letter with return receipt requested and remains without effect, the item shall be re-auctioned on the seller's request; if the seller does not express this request within three months following the sale, PIASA shall be empowered to act in his name and on his behalf and may:

- either notify the winning bidder of the automatic rescission of the sale, without prejudice to any damages that may be claimed. The defaulting winning bidder will remain liable to pay the auction costs ;

- or pursue the enforcement of the sale and payment of the hammer price and auction costs, for its own benefit and/or on behalf of the seller.

PIASA SA reserves the right to exclude any winning bidder who fails to pay, or who does not comply with these general terms and conditions of auction, from any future auctions.

In this respect, the PIASA auction house is a member of the central registry for auctioneers for the prevention of non-payment (Registre central de prévention des impayés des Commissaires-priseurs) with which payment incidents may be registered. The rights of access, rectification and opposition on legitimate grounds may be exercised by the debtor in question by contacting Symev, 15 rue Freycinet 75016 Paris.

EXPORTS

The export out of France or the import into another country of a lot may be affected by the laws of the country in which it is exported, or imported. The export of any lot from France or the import into another country may be subject to one or more export or import authorisations. Local laws may prevent the buyer from importing a lot or may prevent him selling a lot in the country the buyer import it into.

The export of certain items to a country of the European Union requires an export certificate issued by the competent departments of the Ministry of Culture within a maximum period of 4 months following the application.

The international regulations of 3 March 1973, known as the Washington Convention (Convention on International Trade of Endangered Species,

CITES), have the effect of protecting specimens and species threatened with extinction. The export or import of any lot made of or containing any part (whatever the percentage) of ivory, tortoiseshell, crocodile skin, rhinoceros horn, whalebone, certain species of coral, rosewood etc ... may be restricted or prohibited.

It is the buyer's sole responsibility to take advice and meeting the requirements of any laws or regulations which apply to exporting or importing any lot, prior to bidding. In some cases, the lot concerned may only be shipped along with an independent scientific confirmation of species and/or age of the specimen concerned, which will be issued at the expense of the buyer.

PIASA can, on request, assist the buyer in obtaining the required licenses and independent scientific confirmation. This proceeding will be carried out at the buyer's expense. However, PIASA cannot guarantee that the buyer will get the appropriate license.

In the event of refusal of the license or delay in obtaining one, the buyer remains liable for the entire purchase price of the lot. Such a refusal or delay shall not allow for late payment or cancellation of the sale.

GOVERNING LAW AND JURISDICTION

All of the provisions of the terms and conditions of auction are independent of one another. The nullity of any one of the terms and conditions cannot cause any of the other terms and conditions of auction to be inapplicable.

These terms and conditions of auction are drafted in French and governed by French law.

Any dispute concerning the interpretation or application of these General Terms and Conditions of Auction shall be brought before the competent French courts of the judicial district in which the registered offices of PIASA are located.

TAKING DELIVERY OF LOTS

All paid purchases may be uplifted 24 hours after the sale at our storage site:

PIASA 5 boulevard Ney 75018 Paris (Open from 9- am to 12 pm and 2pm to 5pm). Entrance via 215 rue d'Aubervilliers 75018 Paris (Level -1, zone C-15). Maximum height of vehicles: 3.90m
Withdrawal of the items is done by appointment by e-mail: piasa-ney@piasa.fr
Contact: +33 1 40 34 88 83 | piasa-ney@piasa.fr

Items will be kept free of charge for 30 days. Thereafter the purchaser will be charged storage and insurance costs at the rate of €30 + tax, and €3 + tax, per day and per lot and €6 + tax per calendar day and per lot concerning the furniture. Past 60 days, PIASA assumes no liability for any damages that may occur to the lot, it being no longer covered by PIASA's insurance.

Protection of personal data

Customers of PIASA have a right of access and rectification of personally identifiable data provided to PIASA, as provided for in the Law on Computing and Civil Liberties of 6 January 1978, amended by the Law of 6 August 2004. Since 25 May 2018, PIASA complies with the new European data protection regulations.

PIASA

Design français

Mercredi 16 février 2022 à 17h

February 16th, 2022 at 5PM

PIASA

118 rue du Faubourg Saint-Honoré 75008 Paris

Fax : + 33 1 53 34 10 11

- ORDRE D'ACHAT** | ABSENTEE BID
 ENCHÈRES PAR TÉLÉPHONE | BIDDING BY TELEPHONE

Nom et prénom | Name & First Name:

Adresse | Address:

Téléphone | Telephone:

Portable | Cellphone:

Téléphone pendant la vente | Telephone during the sale:

E-mail/Fax | E-mail/Fax:

Banque | Bank:

Personne à contacter | Person to contact:

Adresse | Address:

Téléphone | Telephone:

Numéro du compte | Account number:

Code banque | Bank code:

Code guichet | Branch code:

Joindre obligatoirement un RIB ainsi qu'une copie d'une pièce d'identité (passeport ou carte nationale d'identité).
Please enclose your bank details and a copy of your identity card or your passport.

Les ordres d'achat écrits ou les enchères par téléphone sont une facilité pour les clients. Ni PIASA, ni ses employés ne pourront être tenus responsables en cas d'erreurs éventuelles ou omission dans leur exécution comme en cas de non exécution de ceux-ci.
Absentee and telephone bidding are services offered to clients. Neither PIASA nor its staff can accept liability for any errors or omissions that may occur in carrying out these services.

Les demandes d'enchères téléphoniques doivent impérativement nous parvenir au moins 24 heures avant la vente.
Ce service est offert pour les lots dont l'estimation basse est supérieure à 500€.

To allow time for processing, absentee bids should be received at least 24 hours before the sale begins. This service is offered for the lots with a low estimate above 500€.

LOT N°	DESCRIPTION DU LOT LOT DESCRIPTION	LIMITE EN € LIMIT IN €

J'ai pris connaissance des conditions générales, informations et avis imprimés dans le catalogue et accepte d'être lié(e) par leur contenu ainsi que par toute modification pouvant leur être apportée, soit par avis affiché dans la salle de vente, soit par annonce faite avant ou pendant la vente. Je vous prie d'acquiescer pour mon compte personnel, aux limites en euros, les lots que j'ai désignés ci-contre (les limites ne comprenant pas les frais à la charge de l'acheteur).
I have read the terms and conditions of sale as printed in the catalogue and agree to be bound by their contents as well as by any modifications that may be made to them, indicated either by notice in the saleroom or as announced before or during the sale. Please bid on my behalf up to the limit stipulated in euros, for the lot(s) designated opposite (exclusive of buyer's premium).

Date:

Signature obligatoire | Signature obligatory:

PIASA

Céramique française moderne : La collection Pascal Marziano

première partie

MERCREDI 13 AVRIL 2022

CONTACT
DESIGN@PIASA.FR
TÉL. : +33 1 53 34 10 10

WWW.PIASA.FR

PHOTOS: © XAVIER DEFAIX

COMPTABILITÉ

ACHETEURS

Gaëlle Le Dréau
Tél. : +33 1 53 34 10 17
g.ledreau@piasa.fr

VENDEURS

Odile de Coudenhove
Tél. : +33 1 53 34 12 85
o.decoudenhove@piasa.fr

DÉPÔT ET STOCKAGE

Sur RDV du lundi au vendredi
de 9 à 12h et de 14 à 17h

5 boulevard Ney 75 018 Paris
Tel. : +33 1 40 34 88 83

Entrée par :
215 rue d'Aubervilliers
75 018 Paris

Marion Pelletier
m.pelletier@piasa.fr
Amine Hajji
a.hajji@piasa.fr

DIGITAL COMMUNICATION MARKETING

Directeur Web
Pierre Beaudonnet
Tél. : +33 1 53 34 12 36
p.beaudonnet@piasa.fr

Julia Pellerin
Tél. : +33 1 53 34 12 88
j.pellerin@piasa.fr
Mélanie Arensma
m.arensm@piasa.fr

Responsable des ventes digitales
Elodie Bériola
Tél. : +33 1 53 34 10 07
e.beriolia@piasa.fr

Agnès Renoult
Communication
Donatienne de Varine
Tél. : +33 1 87 44 25 25
donatienne@agnesrenoult.com

NOS CORRESPONDANTS

EN BELGIQUE

Thierry Belenger
Tél. : +32 475 984 038
thierry.belenger@me.com

EN CORÉE DU SUD

Jackie Hyejung Son
Tél. : +33 6 28 40 75 94
jackie-hyejung@naver.com

DÉPARTEMENTS

ART MODERNE ET CONTEMPORAIN

Directrice
Florence Laticleu
Tél. : +33 1 53 34 10 03
f.laticleu@piasa.fr

Constance Perret
Tél. : +33 1 53 34 10 02
c.perret@piasa.fr
Susanna Mancini
Tél. : +33 1 53 34 13 26
s.mancini@piasa.fr

Spécialiste
**Laura Wilmotte-
Koufopandelis**

ARTS DÉCORATIFS DU XX^e SIÈCLE ET DESIGN

Directeur
Frédéric Chambre
f.chambre@piasa.fr

Directrice adjointe
Marine Sanjou
m.sanjou@piasa.fr
Tél. : +33 1 53 34 10 19

Directeur adjoint
Martin Jalabert
m.jalabert@piasa.fr
Tél. : +33 1 53 34 10 06

Agathe Biasizzo
Tél. : +33 1 45 44 12 71
a.biasizzo@piasa.fr
Marie Calloud
Tél. : +33 1 45 44 43 53
m.calloud@piasa.fr
Bertille Julin
Tél. : +33 1 53 34 12 80
b.julin@piasa.fr

Consultant-spécialiste
Paul Viguier
p.viguier@piasa.fr
Tél. : +33 1 45 44 43 54

ART CONTEMPORAIN AFRICAIN

Co-Directrice
Olivia Anani
Tél. : +33 1 53 34 10 18
o.anani@piasa.fr
Co-Directrice
Charlotte Lidon
Tél. : +33 1 53 34 10 04
c.lidon@piasa.fr

ESTAMPES MODERNES ET MULTIPLES

Cécilia de Broglie
Tél. : +33 1 53 34 12 82
c.debroglie@piasa.fr

MOBILIER OBJETS D'ART ARGENTERIE HAUTE-ÉPOQUE TABLEAUX ET DESSINS ANCIENS TIMBRES VENTES GÉNÉRALISTES INVENTAIRES

Thibaud Cardera
Tél. : +33 1 53 34 12 95
t.cardera@piasa.fr

BIJOUX ET MONTRES
Spécialiste sénior
Véronique Tajan
Tél. : +33 1 53 34 12 89
Tél. : +33 6 75 37 82 70
v.tajan@piasa.fr
Dora Blary
Tél. : +33 1 53 34 13 30
d.blary@piasa.fr

BANDES DESSINÉES
LETTRES ET MANUSCRITS
AUTOGRAPHES
LIVRES ANCIENS ET MODERNES
Dora Blary
Tél. : +33 1 53 34 13 30
d.blary@piasa.fr

PIASA S.A.

DIRECTRICE GÉNÉRALE **Marie Filippi**

VICE-PRÉSIDENT ASSOCIÉ
DIRECTEUR GÉNÉRAL
Frédéric Chambre

SECRETARIAT

Laurence Dussart
Tél. : +33 1 53 34 12 87
l.dussart@piasa.fr

PIASA

PIASA
118 rue du Faubourg Saint-Honoré
75 008 Paris

Tél. : +33 1 53 34 10 10
Fax : +33 1 53 34 10 11
contact@piasa.fr
www.piasa.fr

Piasa SA Ventes volontaires aux
enchères publiques
agrément n° 2001-020

INVENTAIRES

Frédéric Chambre
est à votre disposition pour
estimer vos œuvres ou
collections en vue de vente,
partage, datation ou assurance.

COMMISSAIRES PRISEURS

Frédéric Chambre
Thibaud Cardera

CRÉATION ORIGINALE
Mathieu Mermillon

RÉALISATION GRAPHIQUE
Charly Bassagal, ArtTraffic
Marie Eyries, Mewsgraphics

PHOTOGRAPHIES
Xavier Defaix

PIASA
118 rue du Faubourg Saint-Honoré
75 008 Paris

Tél. : +33 1 53 34 10 10
Fax : +33 1 53 34 10 11
contact@piasa.fr
www.piasa.fr

PIASA SA — Ventes volontaires
aux enchères publiques
agrément n° 2001-020