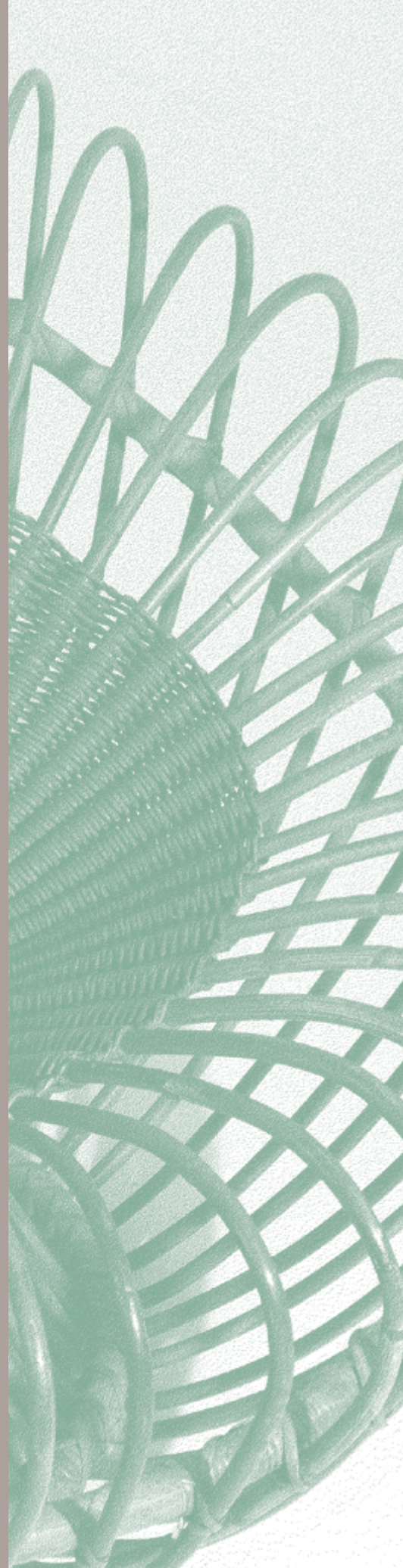


PIASA

Design / France
1951-1961

de la Collection
Pascal Cuisinier

JEUDI 26 OCTOBRE 2023
PIASA



CONTACT DÉPARTEMENT
DESIGN

Directeur
Frédéric Chambre
f.chambre@piasa.fr

Directrice adjointe
Marine Sanjou
m.sanjou@piasa.fr
Tél. : +33 1 53 34 10 19

Directeur adjoint
Martin Jalabert
m.jalabert@piasa.fr
Tél. : +33 1 53 34 10 06

Directeur adjoint
Paul Viguier
Tél. : +33 1 45 44 43 54
p.viguier@piasa.fr

Responsable de ventes
Jessica Franceschi
Tél. : + 33 1 53 34 12 80
j.franceschi@piasa.fr

Responsable de ventes
Vera Karanova
Tél. : + 33 1 45 44 43 53
v.karanova@piasa.fr

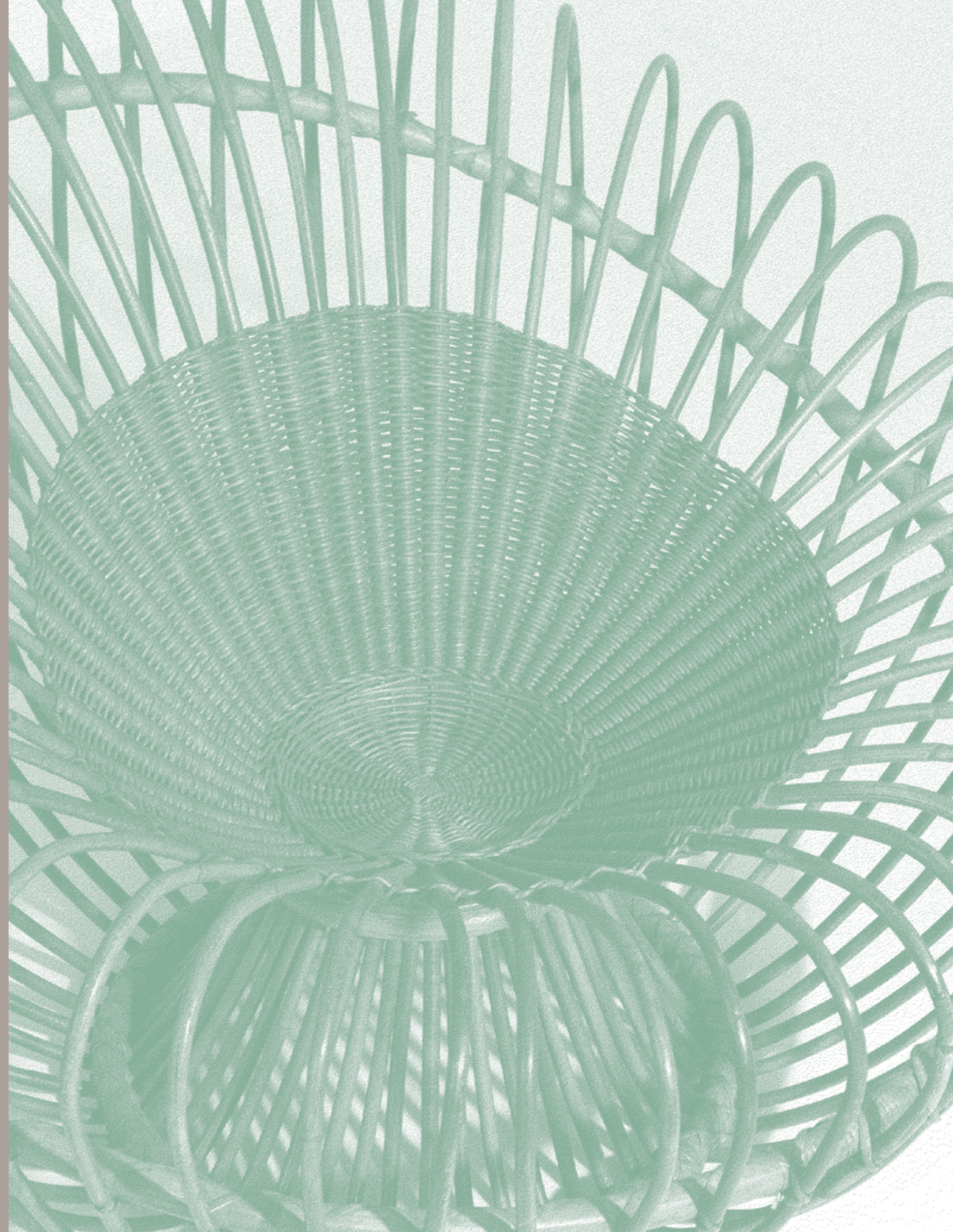
Responsable de ventes
Victoire Jungers
Tél. : + 33 1 45 44 12 71
v.jungers@piasa.fr

Design \ France 1951-1961

de la Collection
Pascal Cuisinier

Vente N° 2158

Enchérissez en direct sur www.piasa.fr



Design / France 1951-1961

de la Collection
Pascal Cuisinier

Vente : Jeudi 26 octobre 2023 à 19h

PIASA

118 rue du Faubourg Saint-Honoré 75008 Paris

Exposition publique

Samedi 21 octobre 2023 de 11 à 18 heures

Lundi 23 octobre 2023 de 10 à 18 heures

Mardi 24 octobre 2023 de 10 à 18 heures

Mercredi 25 octobre 2023 de 10 à 18 heures

Téléphone pendant l'exposition et la vente

+33 1 53 34 10 10

Enchérissez en direct sur www.piasa.fr



La collection Pascal Cuisinier : une vision du design, une génération de créateurs

Chers amis collectionneurs,

Voici en quelques mots l'histoire de cette collection et de cette vente. En effet, s'il est fréquent qu'un collectionneur se sépare de sa collection, il l'est beaucoup moins de la part d'un marchand. Mais je suis probablement un hybride ; d'ailleurs, peut-on être un marchand convaincu, engagé et passionné sans être collectionneur, sans casser régulièrement sa tirelire pour acquérir la pièce jamais vue ?

Le terme de design est utilisé par les différents acteurs de manière très libre, sans réelle définition ; ce terme fourre-tout permet de caser ce qui est visuellement « *moderne* » (c'est du chrome et du verre, donc c'est design), ou des pièces des années 1950 ou 1970 qu'on a du mal à nommer antiquités ou d'époque¹, ou encore l'on parle du mot faute de pouvoir définir la chose ainsi on parle souvent de mélange entre dessin et dessein sans bien savoir ce que cela signifie.

Pour moi, le mot design vient bien plus sûrement du mot français désigner qui signifie montrer, circonscrire, donc définir, et dire « *ceci est cela, ceci ne l'est pas* » et « *il faut faire ceci pour que la chose soit cela* ». Et pour la chose, le design est la version moderne (au sens post années 1950 et non pas au sens philosophique du 18e siècle) des Arts décoratifs. Je m'explique et pardon pour cette petite parenthèse technique. La recherche en philosophie de l'art que j'ai menée durant de longues années tendait à définir des arts dit autographiques (les arts plastiques pour faire simple) et des arts allographiques (la musique, l'architecture, le cinéma, la littérature etc.). Les premiers étant définis par une identité numérique (un objet, plutôt unique pour faire simple, qui par exemple peut avoir une place dans l'espace etc.) et les autres par une identité spécifique (d'espèce donc – on peut décrire ce qu'il faut faire pour réaliser l'œuvre comme la partition en musique, le plan d'architecture, la recette en cuisine etc.- Ils sont aussi potentiellement réitérables)². J'ai donc proposé une définition du design autour du passage des arts décoratifs (qui fonctionnent sur un mode autographique) au design qui lui reprend en majorité les codes du fonctionnement des arts allographiques.

1. Aujourd'hui, cette acception a été souvent remplacée par « vintage », qui veut dire d'époque pour les pièces d'édition de la seconde partie du 20e siècle.

2. J'ai déjà publié il y a plus de quinze ans quelques textes, j'en reprendrais certains dans mon prochain ouvrage sur la jeune génération du design français des années 50' à paraître au début 2024.

Si je donne un exemple simple, une commode de Boulle (et jusqu'à Ruhlmann et même Jean Prouvé) est de Boulle car elle a été faite par lui (ou son atelier) elle est plus ou moins unique et identifiée (par exemple par un numéro d'inventaire des collections nationales et ne peut être confondue avec une autre y compris d'un modèle proche ou issu d'une série) ; elle a un pedigree, une histoire, une provenance etc. en revanche une commode de Pierre Guariche n'a jamais été faite par lui ni même touchée par lui, elle est signée de lui car c'est lui qui l'a CONÇUE ! Il l'a inventée, pensée, expérimentée, mise au point, puis il en a réalisé les plans et le descriptif. Ce type de créateur n'a pas d'atelier, il ne réalise pas, il est un pur intellectuel, il pense et conçoit ses créations³, il désigne, décrit ce qu'il faut faire pour réaliser cette commode (comme le fait le plan en architecture, la partition en musique, la recette en cuisine etc.) et c'est un éditeur qui va la réaliser. Les créateurs que je collectionne, explique et défends depuis plus de 20 ans sont ceux qui exemplifient cette définition. Ils ont présidé à ma galerie depuis 2006 et donc à cette vente.

Au tout début des années 1950 sort des grandes écoles françaises une génération de jeunes gens ambitieux, intelligents et très créatifs qui vont révolutionner les arts décoratifs en inventant ce que nous appelons aujourd'hui le design, en créant les formes et les techniques des meubles, sièges et luminaires que nous utilisons encore aujourd'hui et en produisant les plus beaux projets d'aménagement de la France des Trente Glorieuses. À l'époque, la presse les a surnommés les jeunes loups, terme repris par l'historien spécialisé de cette période Patrick Favardin ; pour ma part, j'avais forgé le concept de « premiers designers français ». Cette génération a accompagné l'une des plus belles périodes de prospérité de la France où dans tous les domaines de la science, de la philosophie, de la diplomatie, de l'art, de la littérature, de la technique elle était un leader mondial. Les arts décoratifs, le design et l'architecture intérieure n'était pas en reste car la France possède une histoire majeure dans ce domaine et ses écoles en sont l'héritage.

L'histoire de ma galerie est ensuite plus classique ; définition, collection, exposition, monstration, publication : voilà ce qui constitue pour moi le travail d'un galeriste. S'ils sont une bonne douzaine, la production de ces créateurs est très circonscrite à 1951-1961 : ils sortent des grandes écoles entre 1949 et 1952, ouvrent leurs agences dans la foulée et commencent à publier leurs recherches dans les salons et dans les magazines. Leur succès dans le milieu et dans la presse est immédiat et ils obtiennent rapidement des aménagements plus importants que les meubles, sièges et luminaires. Le salon des arts ménagers de 1961 marque l'installation d'un style des années 1960, chic moderne à la française, mais aussi leur reconnaissance à grande échelle et donc leur basculement vers les grands projets publics et privés des Trente Glorieuses.

3. Comme probablement une grande partie des artistes contemporains aujourd'hui et de plus en plus dans le futur.

Voilà donc ce qui a présidé à cette collection sur le plan théorique, historique, esthétique et bien sûr humain et affectif car je me suis aussi attaché à ces personnages, à leur histoire, à leurs créations et à leurs familles. Pourquoi m'en séparer alors ?

Pour monter une exposition représentative ou à visée exhaustive de pièces anciennes, il faut attendre qu'elles sortent sur le marché, et si elles sont rares (et nous savons que les créations de cette génération n'ont pas ou très peu été éditées), cela peut prendre de nombreuses années (jusqu'à 15 ans pour réunir 100 pièces rares de Robert Mathieu). Préparer plusieurs expositions en même temps nécessite une collection de pièces qui devient vite tentaculaire en volume et en valeur. Je pense aussi que le moment est venu d'installer des références sur le marché pour des pièces produites en petites séries et dont la majorité sont rares en ventes publiques (beaucoup de ces pièces ne sont connues qu'à moins de 10 exemplaires dans le monde, certaines à trois !).

Voici donc une sélection très variée et représentative de cette génération de créateurs dont les pièces figureront pour la majorité dans les ouvrages que je prépare et qui sont toutes sélectionnées, expertisées et restaurées avec l'exigence de ma galerie⁴. Si les journalistes me demandent parfois pourquoi avoir choisi cette génération de créateurs et ces pièces-là, je réponds souvent : « Je ne les ai pas choisis, j'ai juste pris les meilleurs ! » ; quand ils me demandent si cela ne me fait pas mal au cœur de vendre des pièces que j'ai sélectionnées avec autant de temps, de soin et d'affection, je réponds « Au contraire ! ». En effet, si je considère ces pièces comme les plus belles, les mieux conçues et les plus innovantes de leur époque, j'ai un attachement intellectuel et esthétique au modèle, mais pas comme des reliques⁵. Donc aucune tristesse mais beaucoup de joie et de plaisir quand je rencontre un client qui comprend et qui craque comme moi pour un bel objet, reconnaissant, en l'achetant, le génie du créateur.

Pascal Cuisinier

4. Les luminaires de Robert Mathieu sont ceux qui ont été photographiés et publiés dans l'ouvrage monographique que j'ai publié l'an dernier.

5. Je revendique ce terme utilisé par certains philosophes de l'art pour parler de cet attachement des collectionneurs classiques à un objet réalisé par la main des artistes mais dont, après Marcel Duchamp, l'on peut accepter, enfin, que c'est leur intelligence qui fait les grands artistes et non plus leurs mains ce que l'on retrouve de plus en plus d'ailleurs dans l'art contemporain...

101. Steiner (Éditeur, XXe)
Méristienne
Bois et textile
Édition Steiner
Modèle créé vers 1960
H 55 x L 188 x P 80 cm
4000/6000€



101



102. Antoine Philippon (1930-1995)
et **Jacqueline Lecoq** (née en 1932)
Paire de commodes modèle B15
Frêne et métal laqué
Édition Ets Moureaux
Modèle créé en 1956
H 112 x L 120 x P 45 cm
Bibliographie : Les Décorateurs des années 50, P.
Favardin, Norma, 2012, modèle similaire p.272
8000/12000€





103. Atelier de Recherche Plastique (A.R.P.)
Collectif composé de **Joseph-André Motte** (1925-2013), **Pierre Guariche** (1926-1995) et **Michel Mortier** (1925-2015)
Paire de fauteuils modèle 1005
Frêne et textile
Édition Steiner
Modèle créé en 1955
H 89 x L 78 x P 87 cm
Bibliographie : Meubles et Décors, numéro 694, juin 1956, n.p.
4000/6000€



103



104. Pierre Guariche (1926-1995)

Applique modèle G1

Métal laqué et laiton

Édition Pierre Disderot

Modèle créé en 1951

H 120 × L 140 × Ø 45 cm

Bibliographie :

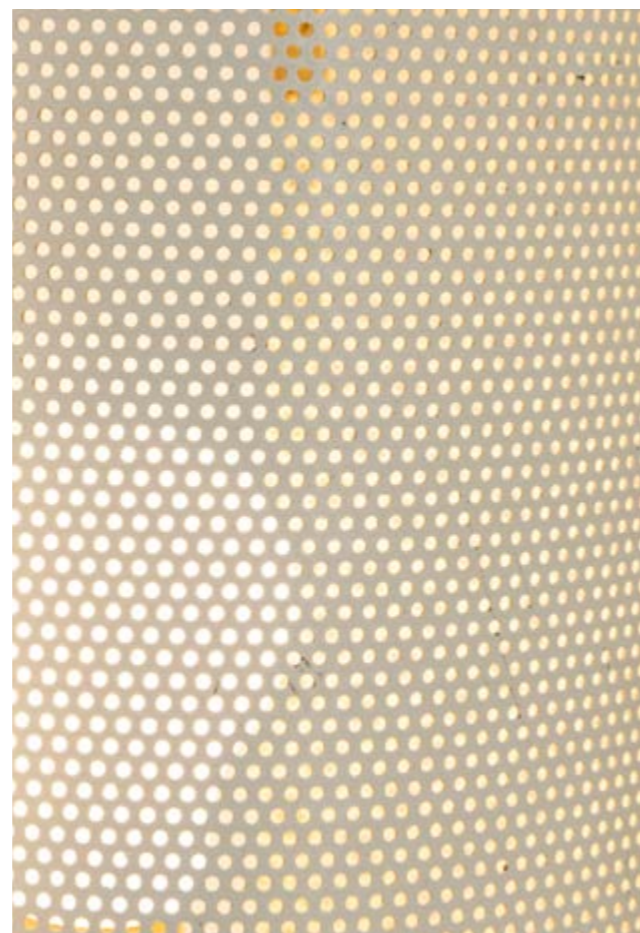
- Pierre Guariche, D. Jacob, L. Blaisse, A. Jeuneau, Norma, 2020, modèle similaire pp. 48-49, 80, 335

- Arts Ménagers numéro 34, octobre 1952, modèle reproduit p. 73

- The Complete Designers' Lights (1950-1990), C. et D. Krzentowski, JRP Ringer, 2012, modèle similaire p. 58

- La Maison Française, n°96, avril 1956, modèle reproduit dans une publicité Disderot p. XI

10 000 / 15 000 €



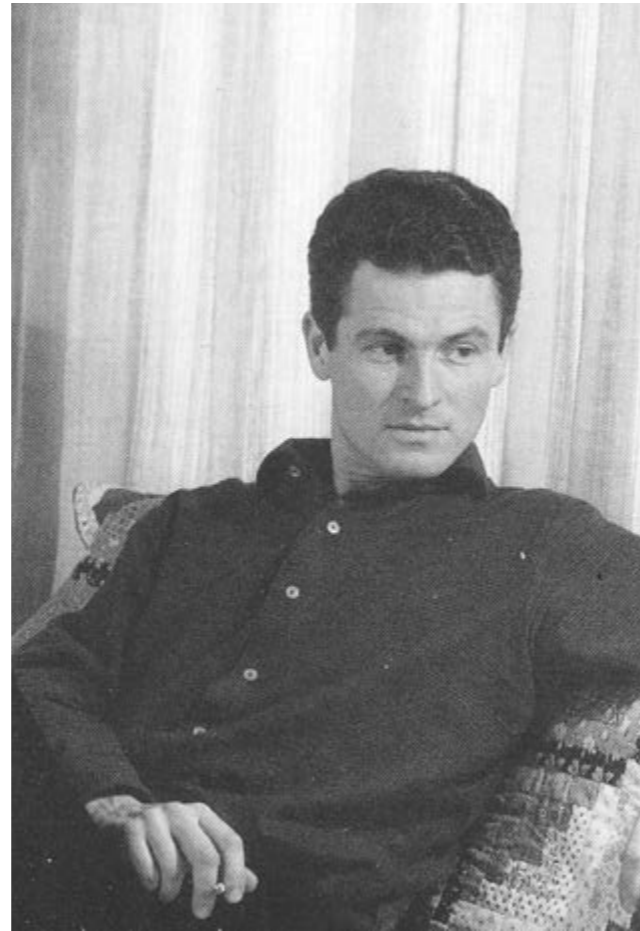
105

105. Maurice Landier (XXe)
Lampe modèle 126
Métal laqué, laiton et Plexiglas
Édition R. Mathieu
Modèle créé vers 1957
H 49 x L 20 x P 20 cm
Bibliographie: Robert Mathieu, Luminaire rationnel, P. Cuisinier, Éditions Pascal Cuisinier/Silvana Editoriale, 2022, notre exemplaire reproduit p.202
5 000 / 7 000 €

106. Pierre Guariche (1926-1995)
Lampe modèle G50
Métal laqué, laiton et Plexiglas
Édition Pierre Disderot
Modèle créé en 1957
H 17 x Ø 31,5 cm
Bibliographie:
- Les Décorateurs des années 50, P. Favardin, Norma, 2012, modèle similaire p.69, 339
- Meubles TV, éditeur d'avant-garde 1952-1959, P. Cuisinier, D. Forest, Éditions Pascal Cuisinier, 2010, modèle similaire p.11
- The Complete Designers' Lights (1950-1990), C. et D. Krzentowski, JRP Ringier, 2012, modèle similaire p.134
6 000 / 9 000 €



106



© D.R.

"Une des premières pièces éditées de Paulin, cette banquette combine trois fonctions en une : petit canapé flanqué d'une table basse, les deux coussins de dossier posés sur la table en font un lit une personne. Ce système complet et évident était pourtant très nouveau et parfaitement mis en scène par le jeune Paulin."



107. Pierre Paulin (1927-2009)

Banquette modèle 119

Bois et textile

Édition Meubles TV

Modèle créé en 1953

Étiquette d'origine "MEUBLES TV CREATION

PIERRE PAULIN"

H 42 x L 195 x P 81 cm

Bibliographie :

- Paulin, C. Pitiot, catalogue d'exposition, Centre Pompidou, 2016, variante à pieds en métal laqué p. 4

- Meubles TV, éditeur d'avant-garde 1952-1959, P. Cuisinier et D. Forest, Éditions Pascal Cuisinier, 2010, modèle similaire p. 69

- Les Décorateurs des années 50, P. Favardin, Norma, 2012, modèle similaire p. 265

- La Maison Française, n° 96, avril 1956, modèle reproduit dans une publicité Meubles TV p. 55

5000/7000 €



108. Pierre Paulin (1927-2009)
Suite de quatre chaises modèle 145
Rare version à piètement métal et bois
Bois, métal et textile
Édition Meubles TV
Modèle créé en 1953
H 78 x L 43 x P 50 cm

Bibliographie:

- Meubles TV, éditeur d'avant-garde 1952-1959, P. Cuisinier et D. Forest, Éditions Pascal Cuisinier, 2010, modèle similaire p. 69
- Pierre Paulin Designer, C. Geel (dir.), édition Archibooks, 2008, modèle similaire p. 21
- Meubles et Décors n°657, mai 1953, modèle similaire n. p.

3000 / 4000 €



108

"Cette lampe de Robert Mathieu renvoie à une esthétique minimaliste du lampion japonais très en vogue à l'époque. Elle le modernise en revanche à la française par la simplification des formes et des détails, par l'ajout d'un exosquelette métallique, par sa proportion et son minimalisme. Cette version blanche et son abat-jour écru lui confèrent un aspect évanescent et une belle lumière d'ambiance."

109. Robert Mathieu (1921-2002)

Lampe modèle 120
Métal laqué et abat-jour tissu
Édition R. Mathieu
Modèle créé vers 1957
H 39 x L 21,5 x P 21,5 cm

Bibliographie: Robert Mathieu, *Luminaire rationnel*, P. Cuisinier, Éditions Pascal Cuisinier/Silvana Editoriale, 2022, cet exemplaire reproduit p.198

3000/4000€

109





110

110. Robert Mathieu (1921-2002)

Suspension modèle 487
Métal laqué, métal chromé et Plexiglas
Édition R. Mathieu
Modèle créé vers 1959
H 120 x Ø 57 cm
Provenance : collection personnelle de Robert Mathieu
Bibliographie : Robert Mathieu, Luminaire rationnel, P. Cuisinier, Éditions Pascal Cuisinier/Silvana Editoriale, 2022, cet exemplaire reproduit p. 225
7000 / 9000 €

111. Atelier de Recherche Plastique (A.R.P.)

Collectif composé de **Joseph-André Motte** (1925-2013), **Pierre Guariche** (1926-1995) et **Michel Mortier** (1925-2015)
Table à écrire
Acajou et métal laqué
Édition Minvielle
Modèle créé en 1955
H 76 x L 160 x P 70 cm
Bibliographie : Aujourd'hui Art et Architecture, 1955, n°3-4-5, modèle similaire p. 72
2000 / 3000 €



111



112. Pierre Guariche (1926-1995)

Série de six chaises modèle 72

Frêne, mousse et tissu

Édition Galerie M.A.I.

Modèle créé en 1952

H 82 x L 45 x P 50 cm

Bibliographie:

- Pierre Guariche, D. Jacob, L. Blaise, A. Jeuneau, Norma, 2020, modèle similaire pp. 80, 83, 85

- Arts Ménagers numéro 34, octobre 1952, modèle reproduit p. 73

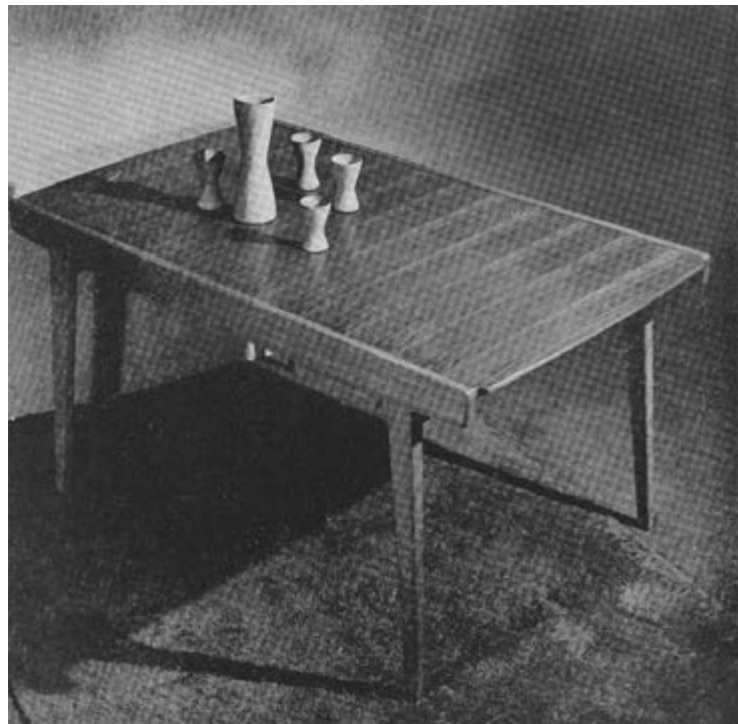
- Catalogue commercial de la Galerie M.A.I., n. p.

7000/9000€





"L'une des toutes premières tables de Guariche, faite pour la Galerie M.A.I. avec une chaise et sa bibliothèque introuvable. Il inaugure la forme qu'il interprétera deux ans plus tard en pied métal pour l'éditeur Meubles T.V. Ce profil en aile d'avion affine l'esthétique d'ensemble et deviendra une marque de cette période. Son piètement bois est typique des années 1950-53 qui passe du chêne de l'après-guerre au chic du placage vernis. La production de la Galerie M.A.I. était très faible, cette table n'est connue qu'à quelques exemplaires comme les chaises d'ailleurs."



113. Pierre Guariche (1926-1995)

Table modèle 78

Frêne

Édition Galerie M.A.I.

Modèle créé en 1952

H 72 x L 143 (L 223 avec allonges) x P 85,5 cm

Bibliographie:

- Pierre Guariche, D. Jacob, L. Blaisse, A. Jeuneau, Ed. Norma, 2020, modèle similaire pp.80, 83, 85

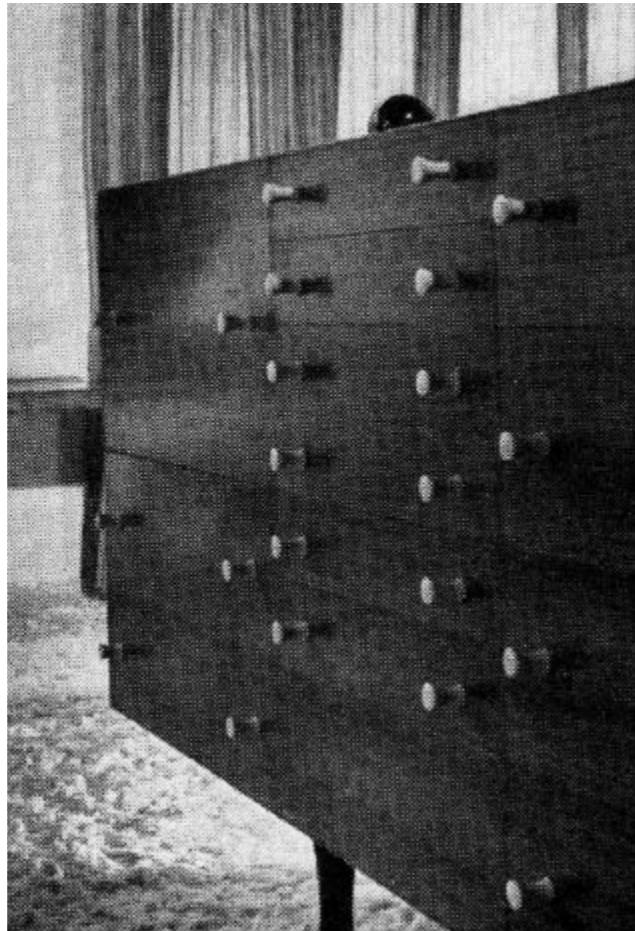
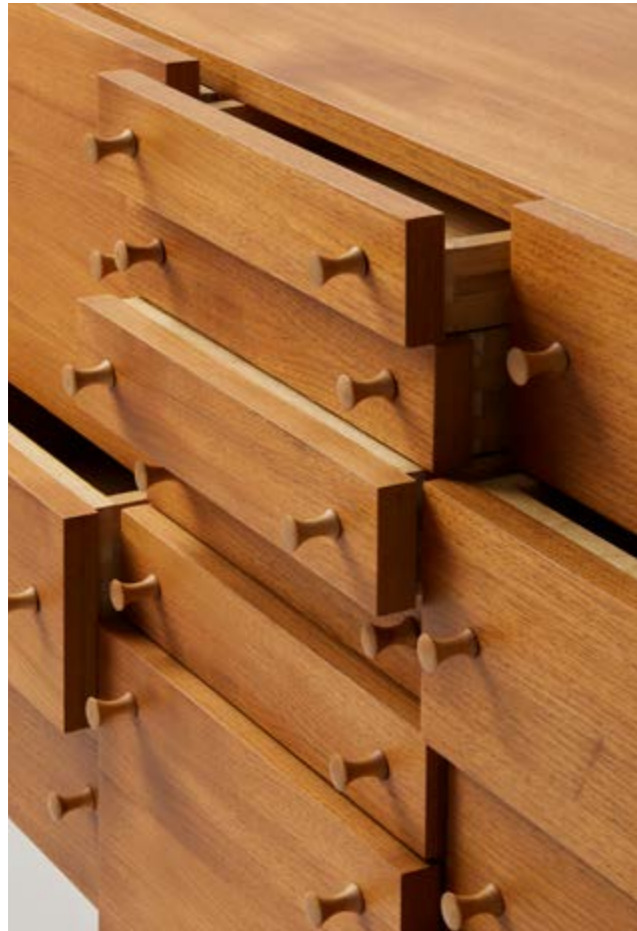
- Arts Ménagers numéro 34, octobre 1952, modèle reproduit p.73

- Catalogue commercial de la Galerie M.A.I., n. p.

4000 / 6000 €



113



© D.R.

"Cette commode "Evelyne" est l'un des meubles les plus connus et les plus rares conçus par ce designer majeur des années 1950 à 1980. J.A. Motte joue avec la forme radicale de la structure montée sur des pieds diablo fuselés qu'il reprend dans la forme des boutons de tiroir en couleur contrastée. En effet la multitude de tiroirs - et de boutons - crée un motif sur la façade tout en offrant un meuble de rangement très fonctionnel et peu courant. Son esthétique radicale et sans concession renvoie à une image moderne de la femme française des années 50, loin des clichés de l'époque. Aujourd'hui, cette commode est devenue célèbre et très rare - puisque seuls six exemplaires sont connus à ce jour."



114

114. Joseph-André Motte (1925-2013)

Commode modèle 'Evelyne'

Teck ondé et buis

Édition Charron

Modèle créé en 1959

H 79,5 x L 140 x P 53 cm

Bibliographie:

- Les Décorateurs des années 50, P. Favardin, Ed. Norma, 2012, modèle similaire p.252

- Robert Mathieu, Luminaire rationnel, P. Cuisinier, Éditions Pascal Cuisinier/Silvana Editoriale, 2022, cet exemplaire reproduit p.92

- Meubles et Décors, mai 1959, n°730, modèle similaire dans un ensemble de J.A. Motte, n.p.

25 000 / 35 000 €



115

115. Robert Mathieu (1921-2002)

Paire d'appliques
Teck, Plexiglas et laiton
Édition R. Mathieu
Modèle créé vers 1959
H 35 x L 22 x P 12 cm
Bibliographie: Robert Mathieu, Luminaire rationnel, P. Cuisinier, Éditions Pascal Cuisinier/Silvana Editoriale, 2022, notre exemplaire reproduit p.230
2000/3000 €

116. Robert Mathieu (1921-2002)

Suspension
Teck, métal laqué, laiton et verre opalin
Édition R. Mathieu
Modèle créé vers 1959
H 90 x L 47 x P 47 cm
Bibliographie: Robert Mathieu, Luminaire rationnel, P. Cuisinier, Éditions Pascal Cuisinier/Silvana Editoriale, 2022, cet exemplaire reproduit p.231
3000/4000 €



116



117

117. Robert Mathieu (1921-2002)
Applique modèle 241P
Teck, laiton et Plexiglas
Édition R. Mathieu
Modèle créé vers 1957
H 150 (variable) × L 45 × P 120 à 170 cm
Bibliographie: Robert Mathieu, Luminaire
rationnel, P. Cuisinier, Éditions Pascal Cuisinier/
Silvana Editoriale, 2022, modèle similaire p. 252
6000/9000 €

118. Michel Mortier (1925-2015)
Paire de fauteuils modèle SF112 dit 'Hexagone'
Teck et cuir
Édition Steiner
Modèle créé vers 1960
H 70 × L 73 × P 75 cm
Bibliographie: Les Décorateurs des années 50, P.
Favardin, Norma, 2012, modèle similaire p. 244
4000/6000 €

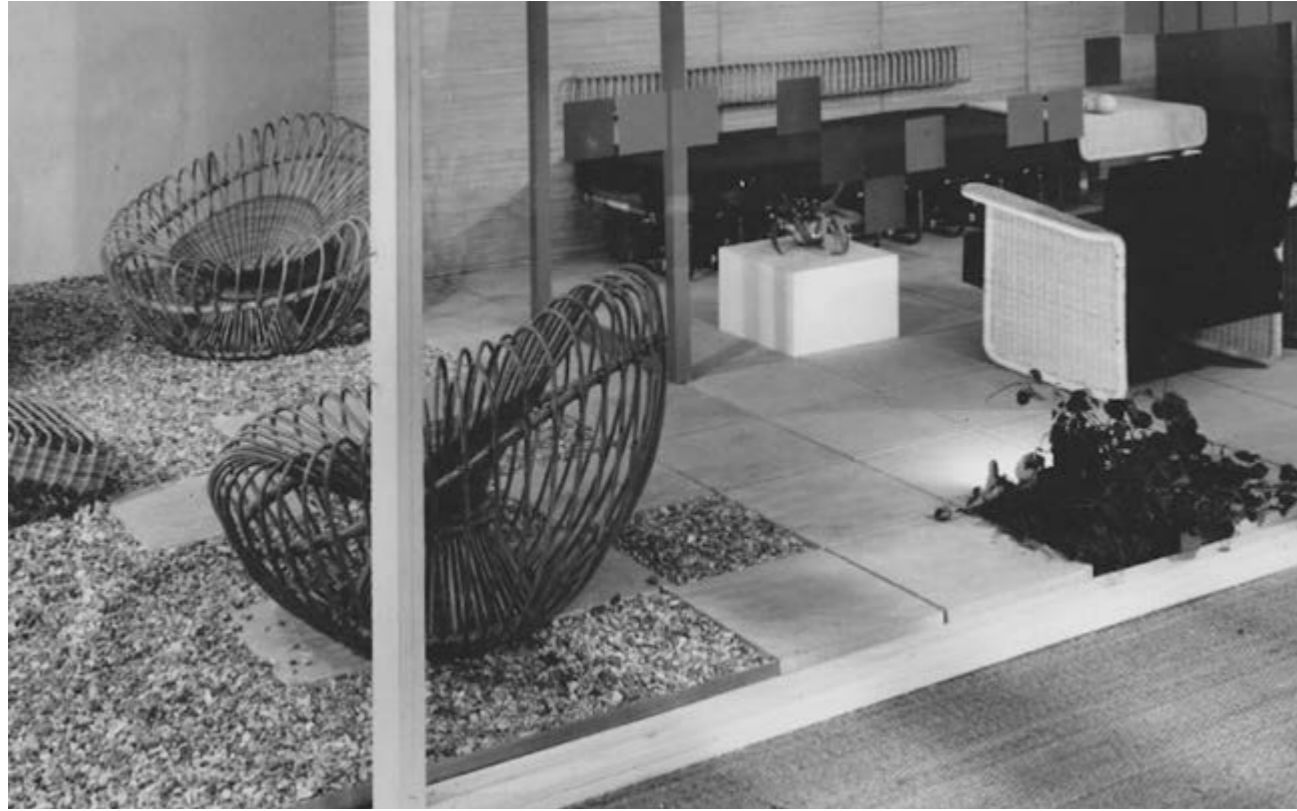


118



119

119. Alain Richard (1926-2017)
Lustre modèle **A16** - commande spéciale
Métal laqué et métal chromé
Modèle créé en 1960
H 180 x Ø 52 cm
Bibliographie: Alain Richard, Luminaire et
Mobilier 1950-1970, P. Cuisinier, Éditions Pascal
Cuisinier, 2009, modèle similaire p. 52
8 000 / 12 000 €





© D.R.

120. **Janine Abraham** (1929-2005)
& **Dirk Jan Rol** (né en 1929)

Fauteuil dit 'Soleil'
Rotin

Édition Rougier
Modèle créé en 1956
H 70 x L 93 x P 93 cm

Bibliographie :

- Abraham & Rol, P. Favardin, Éditions Norma, 2017, modèle similaire p. 48
- Les Décorateurs des années 50, P. Favardin, Norma, 2012, modèle similaire p.171
- Aujourd'hui Art et Architecture, avril 1959, n°21, modèle similaire dans un reportage sur le Salon des arts ménagers

25 000 / 35 000 €

"Souvent considéré comme le plus beau fauteuil en rotin du monde le fauteuil « Soleil » mêle un système de conception innovant (le doublement de la structure qui assure sa résistance) et un aboutissement formel inégalé. Dossier, assise et accoudoirs sont réunis dans un seul geste. Cette unicité de la forme dénote des talents de sculpteur de ce couple qui a révolutionné l'utilisation moderne du rotin par la conception d'une dizaine de modèles qui n'ont majoritairement jamais été produits! C'est pourquoi seule une douzaine d'exemplaires sont aujourd'hui connus dans le monde."



120



© D. R.

121. Pierre Guariche (1926-1995)

Lampadaire modèle G54
Métal, laiton et Plexiglas
Édition Pierre Disderot
Modèle créé en 1959
H 120 x Ø 14 cm

Bibliographie :

- Pierre Guariche, D. Jacob, L. Blaisse, A. Jeuneau, Norma, 2020, modèle similaire p. 68
- The Complete Designers' Lights (1950-1990), C. et D. Krzentowski, JRP Ringier, 2012, modèle similaire p. 227

7000/9000€

"Dernier luminaire de Guariche utilisant le Plexiglas, le G54, est une révolution esthétique et technique du fait des tubes incandescents et de sa forme originale et radicale (bien avant la mode des tubes néons). La lumière proche du sol est douce et agréable mais permet la lecture, elle anticipe les assises très basses des années 60' et 70'. Comme une grande lampe de parquet elle possède une poignée pour la déplacer facilement."





122

122. Robert Mathieu (1921-2002)

Applique - Modèle unique

Métal laqué, laiton et textile

Édition R. Mathieu

Modèle créé vers 1952

L 270 cm

Bibliographie :

- Intérieurs Modernes, G. Eudes, Ch. Massin et Cie
Éditeurs, non daté, modèle similaire p. 97

- Robert Mathieu, Luminaire rationnel, P.
Cuisinier, Éditions Pascal Cuisinier/Silvana
Editoriale, 2022, notre exemplaire reproduit p. 60

10 000 / 15 000 €



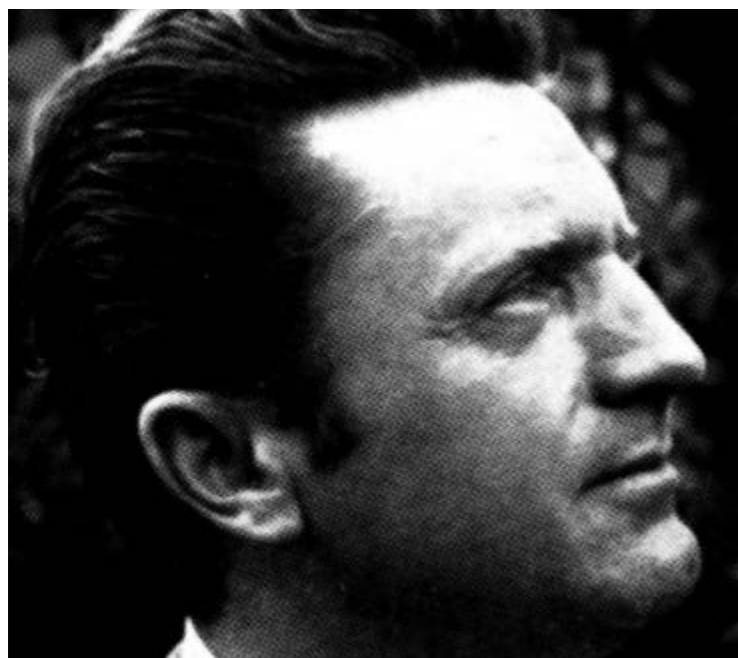
123

123. Olivier Mourgue (né en 1939)
Paire d'appliques modèle 2093 dit '*Fleur*'
Métal chromé et aluminium
Édition Pierre Disderot
Modèle créé vers 1967
D 34 x P 21 cm
Bibliographie :
- The Complete Designers' Lights (1950-1990), C. et D. Krzentowski, JRP Ringier, 2012, modèle similaire p. 78
1500 / 2000 €

124. Olivier Mourgue (né en 1939)
Lampadaire modèle 2093 dit '*Fleur*'
Métal chromé et aluminium
Édition Pierre Disderot
Modèle créé vers 1967
H 162 x L 33 x P 35 cm
1000 / 1500 €



124



125. Joseph-André Motte (1925-2013)
Enfilade - Gamme Prestige
Métal chromé et palissandre
Édition Dassas
Modèle créé en 1962
H 75 x L 250 x P 45 cm
Provenance : Bureau du directeur de la gare du Nord, Paris.
Bibliographie : Catalogue d'agence J.A. Motte, 1969, n. p.
15 000 / 20 000 €





"Conçu pour la niche de haute direction du fabricant Dassas, ce bureau Prestige est l'un des plus beaux et des plus luxueux de J-A Motte. Son esthétique radicale, minimaliste et très chic est permise par une haute technicité de réalisation. Ainsi, l'ensemble du bureau telle une poutre de 2m50 sans piètement intermédiaire tient simplement sur ses petites lames latérales chromées. Ces deux piètements arches sont étudiés pour cacher toute la technique de montage ainsi aucun assemblage n'est visible. Le piètement est en plus affiné par une plaquette en palissandre, clipsée qui donne accès à cette structure. Ce bureau à l'esthétique non ostentatoire en impose aux visiteurs par son ampleur et probablement aussi par les deux bureaux de secrétaires placés latéralement. Trois exemplaires de ce bureau sont identifiés à ce jour."



126

126. Joseph-André Motte (1925-2013)

Bureau de direction - Gamme Prestige
Métal chromé, palissandre et cuir

Édition Dassas
Modèle créé en 1962

H 73 x L 250 x P 100 cm

Provenance : Bureau du directeur de la gare du Nord, Paris

Bibliographie :

- Catalogue d'agence J.A. Motte, 1969, n. p.

- Maison Française, n°181, 1964, modèle similaire

18 000 / 25 000 €



127. Michel Mortier (1925-2015)
Lampadaire modèle N10527
Métal laqué et verre
Édition Verre Lumière
Modèle créé en 1972
H 160 x Ø 35 cm
7000/9000€

128. Jacques Dumond (1906-1988)
Ensemble de six fauteuils bridge dits 'France'
Métal chromé, aluminium laqué et skaï
Édition Dennery
Modèle créé en 1961 pour l'aménagement du
grand salon du paquebot France
H 87 x L 47 x P 47 cm
6000/9000€



128



129

Motte conçoit dès la fin des années 50, une gamme complète d'appareils d'éclairage en Plexiglas, éditée par les Huchers Minvielle. Il utilise d'abord les premières feuilles de ce matériau diffusant en les découpant et en les pliant pour les « coincer » entre des tiges métalliques (2,3, ou 4). C'est la pression qui donne le galbe de la feuille et donc, la forme du luminaire ; applique, lampe, lampadaire ou plafonnier. Ce système low-tech mais extrêmement ingénieux autorise une gamme complète grâce à une mise en œuvre simple et donc un coût peu élevé pour une large diffusion. La lumière très douce de ce nouveau matériau sera largement utilisée par la suite. En revanche, la chaleur dégagée par les puissantes ampoules à incandescence de l'époque en ont beaucoup brûlés. Le lampadaire d'ambiance bas M4, comme une lampe de parquet, anticipe les assises basses des années 60 et 70. Il est le plus rare de toute la gamme.

129. Joseph-André Motte (1925-2013)

Lampe modèle M5
Laiton et Plexiglas
Édition Les Huchers
Modèle créé en 1958
H 39 x L 30 x P 16,5 cm

Bibliographie :

- Les Décorateurs des années 50, P. Favardin, Ed. Norma, 2012, modèle similaire p.253
- The Complete Designers' Lights (1950-1990), C. et D. Krzentowski, JRP Ringier, 2012, modèle similaire p.127

3000 / 4000 €

130. Joseph-André Motte (1925-2013)

Lampadaire modèle M4
Laiton et Plexiglas
Édition Les Huchers
Modèle créé en 1958
H 76 x L 34,5 x P 34,5 cm

5000 / 7000 €





131. Joseph-André Motte (1925-2013)

Table basse lumineuse
Bois laqué, teck et opaline
Édition Charron
Modèle créé en 1959
H 34 x L 110 x P 55 cm

Bibliographie:

- Les Décorateurs des années 50, P. Favardin, Norma, 2012, modèle similaire pp. 253, 286-287
- Buffets et tables pour recevoir, L. Buffet-Challie, Art et Décoration, n° 91, janvier 1962, modèle similaire p. 36
- Parents encore : la chaleur du palissandre, La Maison Française, n° 140, septembre 1960, modèle similaire p. 94

7000 / 9000 €



131



132

"Cette grande commode de Motte est un exemple parfait de son talent pour les proportions. Elle est d'une belle ampleur et d'une grande élégance. Elle allie tradition et qualité d'exécution à une modernité et une élégance typique du chic français de l'époque. Elle dénote aussi d'une vision très moderne de la femme pour laquelle elle était conçue. Aujourd'hui devenue très rare elle fait plutôt office de console ou de meuble de présentation."

132. Joseph-André Motte (1925-2013)
Commode dite 'Mirabelle'
Métal chromé et palissandre
Édition Charron
Modèle créé en 1963
H 80 x L 180 x P 49 cm
4000 / 6000 €





133

133. Joseph-André Motte (1925-2013)

Paire d'appliques modèle M11

Métal laqué et Plexiglas

Édition Les Huchers

Modèle créé en 1958

H 78 x L 8 x P 8 cm

Bibliographie : Catalogue commercial Les Huchers, vers 1958

5000 / 7000 €

134. Joseph-André Motte (1925-2013)

Lampadaire dit 'Amphore'

Métal laqué et Rotaflex

Édition Pierre Disderot / Rotaflex

Modèle créé en 1963

H 130 x Ø 31 cm

Bibliographie : Meubles et Décors, n° 793, août 1964, modèle similaire p.30

7000 / 9000 €

"Plus grand Rotaflex connu aujourd'hui, ce luminaire de Motte d'une grande simplicité produit un effet maximum. Ce grand totem est le seul exemplaire connu aujourd'hui et il est d'un bleu électrique inconnu jusqu'alors qui lui donne une lumière irréaliste comme issue d'un roman de science fiction. Il aurait pu tout autant dater des années 80'. Il n'a sans doute qu'été peu produit en tout cas dans cette couleur car les images de documentation le présentent toujours en version ivoire."



134



"L'une des seules pièces éditées du couple Abraham et Rol, ce canapé est remarquable sur deux plans ; d'une part son système invisible de couchage intégré s'ouvre comme un livre avec son dossier qui se replie pour former un piètement et d'autre part son esthétique radicale et unique qui en fait un meuble confortable et à l'esthétique minimaliste très contemporaine."



135. Janine Abraham (1929-2005)
& **Dirk Jan Rol** (né en 1929)
Banquette modèle ARI
Métal chromé, bois et textile
Édition Huchers Minvielle
Modèle créé vers 1959
H 67 x L 200 x P 77 cm
Bibliographie : Abraham & Rol, P. Favardin,
Norma, 2017, modèle similaire p.54
5000/7000 €



136. René-Jean Caillette (1919-2004)

Enfilade modèle 'Sylvie'
Palissandre et métal chromé
Édition Charron
Modèle créé en 1961
H 89 × L 248 × P 50 cm

Bibliographie:

- Les Décorateurs des années 50, P. Favardin, Norma, 2012, modèle similaire p.195
- Plaisir de France, février 1962, modèle similaire p.17
- Meubles et Décors, numéro 753, avril 1961, La place du bahut dans la salle de séjour, modèle similaire n. p.

6 000 / 9 000 €



136



139. René-Jean Caillette (1919-2004)
Lampadaire modèle B4
Aluminium laqué, laiton et teck
Édition Pierre Disderot
Modèle créé en 1955
H 163 x Ø 22 cm
Bibliographie : Maison Française, numéro 116, avril 1958, modèle similaire reproduit p. 8
5000 / 7000 €



137. René-Jean Caillette (1919-2004)
Chaise modèle 'Diamant'
Métal laqué et acajou contreplaqué moulé
Édition Steiner
Modèle créé en 1958
H 75 x L 46 x P 42 cm
Bibliographie :
- Les Décorateurs des années 50, P. Favardin, Norma, 2012, modèle similaire pp.188-189
- Meubles et Décors, numéro 753, avril 1961, La place du bahut dans la salle de séjour, modèle similaire n. p.
2000 / 3000 €

138. René-Jean Caillette (1919-2004)
Chaise modèle 'Diamant'
Métal laqué et acajou contreplaqué moulé
Édition Steiner
Modèle créé en 1958
H 75 x L 46 x P 42 cm
Bibliographie :
- Les Décorateurs des années 50, P. Favardin, Norma, 2012, modèle similaire pp.188-189
- Meubles et Décors, numéro 753, avril 1961, La place du bahut dans la salle de séjour, modèle similaire n. p.
2000 / 3000 €

139



140. René-Jean Caillette (1919-2004)

Table modèle 'Sylvie'

Palissandre

Modèle créé en 1961

H 75 x L 185 x P 95 cm

H 75 x L 265 x P 95 cm (avec allonges)

Bibliographie:

- Les Décorateurs des années 50, P. Favardin,
Norma, 2012, modèle similaire p.195

- Plaisir de France, février 1962, modèle similaire p.17

- Meubles et Décors, numéro 753, avril 1961, La
place du bahut dans la salle de séjour, modèle
similaire n. p.

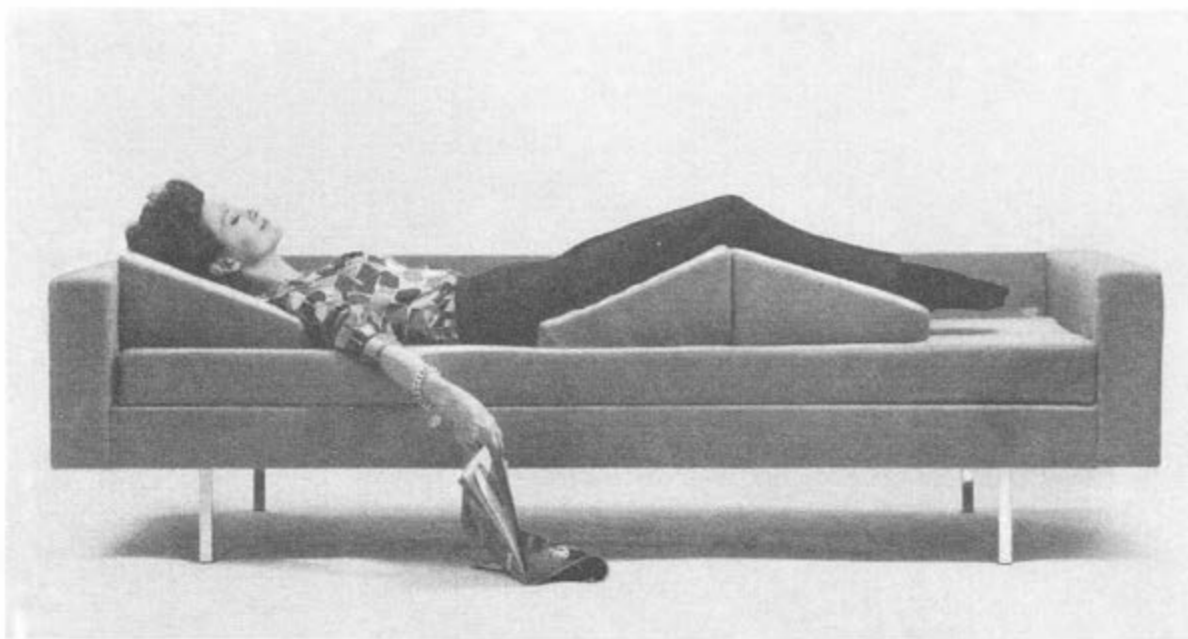
4000 / 6000 €



140



hauteur 79, largeur 216, profondeur 79
hauteur assise 41.



141. Joseph-André Motte (1925-2013)

Canapé modèle 900
Métal chromé et textile
Édition Steiner
Modèle créé en 1960
H 80 x L 215 x P 80 cm

Bibliographie : Steiner et l'aventure du design, P.
Favardin, Editions Norma, 2007, modèle similaire
p.120

5000/7000 €



141



142

142. Roger Fatus (né en 1926)
Lampe modèle 1021
Métal chromé et Plexiglas
Édition Pierre Diserot
Modèle créé en 1960
H 28 x L 15,5 x P 25 cm
Bibliographie: The Complete Designers' Lights
(1950-1990), C. et D. Krzentowski, JRP Ringier,
2012, modèle similaire p. 97
1800 / 2500 €

143. Louis Paolozzi (XXe)
Paire de fauteuils dits 'Prelude'
Métal chromé et textile
Édition Zol
Modèle créé vers 1958
H 73 x L 73 x P 80 cm
4000 / 6000 €



143



"Ce très beau meuble de Richard a toutes les qualités d'un grand classique ; parfaitement conçu pour accéder facilement à son contenu sans mettre le genou à terre, il est d'une proportion généreuse et d'une qualité rare à l'époque, minimaliste, moderne et intemporel et à la production suffisante pour créer un marché... c'est pour moi une pièce majeure du design français des années 50' qui exemplifie ce chic moderne à la française typique de la période 1955-65."



144. Alain Richard (1926-2017)

Enfilade modèle 802
Métal laqué, métal chromé et palissandre
Édition Meubles TV
Modèle créé en 1958
H 96 x L 240 x P 60 cm

Bibliographie :

- Les Décorateurs des années 50, P. Favardin, Norma, 2012, modèle similaire p.284
- Meubles TV, éditeur d'avant-garde 1952-1959, P. Cuisinier, D. Forest, Éditions Pascal Cuisinier, 2010, modèle similaire p. 93, 97
- Alain Richard, Luminaire et Mobilier 1950-1970, P. Cuisinier, Éditions Pascal Cuisinier, 2009, modèle similaire p.12, p.26

10 000 / 15 000 €



144

145. Alain Richard (1926-2017)

Lampadaire modèle A15 constitué de quatre lampadaires simples formant une base ronde
Marbre, aluminium, métal chromé et métal laqué

Modèle créé en 1959
H 156 x L 23 x P 28 cm

Bibliographie: Alain Richard, Luminaire et Mobilier 1950-1970, P. Cuisinier, Éditions Pascal Cuisinier, 2009, modèle similaire p. 41

4000 / 6000 €



145

146. Pierre Paulin (1927-2009)

Canapé modèle 442
Métal chromé et textile

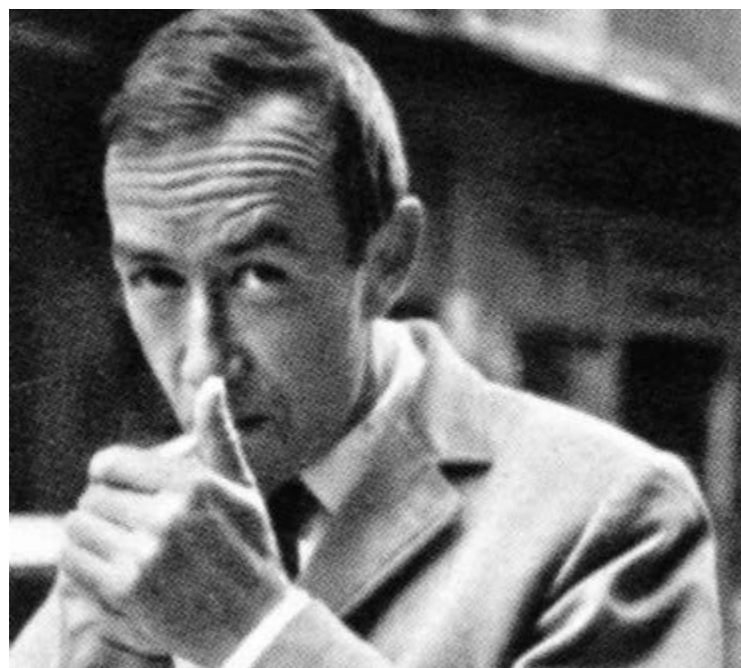
Édition Artifort
Modèle créé vers 1960
H 79 x L 208 x P 78 cm

Bibliographie: Portraits de décorateurs, P. Renou, 1969, modèle similaire p. 107

6000 / 9000 €



146



© D.R.

"Il faut rapprocher le dessin de cette chauffeuse de celui du bureau Président au même piètement chromé en X conçu à la même période. Ces petites chauffeuses confortables et modernes ont une proportion étonnante par la dimension du tube carré de leur piètement qui les contourne et par la forme de ses mousses. C'est ce modèle de fauteuils que Pierre Guariche avait choisi pour mettre chez lui (version que je n'ai encore jamais vue en vrai) et ces chauffeuses sont à ma connaissance, les seuls exemplaires qui soient apparus sur le marché aujourd'hui."

147 . Pierre Guariche (1926-1995)
Paire de chauffeuses modèles SS1
Métal chromé et textile
Édition Sièges Témoins
Modèle créé vers
H 71 x L 60 x P 64 cm
8 000 / 12 000 €



147



"Ce bureau est une interprétation très moderne d'une forme issue de la tradition française du bureau plat. Il allie une esthétique minimale, une fonctionnalité parfaite et une proportion somptueuse. Il est sans aucun doute l'une des plus belles réussites de Pierre Guariche en matière de mobilier, probablement un jour un classique."

148. Pierre Guariche (1926-1995)

Bureau dit 'Président'
Métal chromé, teck et stratifié
Édition Huchers Minvielle
Modèle créé en 1961
H 75 x L 200 x P 110 cm

Bibliographie :

- Pierre Guariche, D. Jacob, L. Blaisse, A. Jeuneau, Norma, 2020, modèle similaire pp.263, 345
- Catalogue Commercial Huchers Minvielle, 1961, n. p.

7000/9000€



148



149

149. Pierre Guariche (1926-1995)
Suite de quatre tables d'appoint dites '*Aiglon*'
Palissandre et stratifié
Édition Huchers Minvielle
Modèle créé vers 1960
H 18 x L 35 x P 35 cm
Bibliographie: Pierre Guariche, D. Jacob, L. Blaisse, A. Jauneau, Norma, 2020, dessin du modèle p.158
6000/9000 €

150. Joseph-André Motte (1925-2013)
Paire de lampadaires modèle J1
Bois laqué et verre opalin
Édition Pierre Disderot
Modèle créé en 1960
H 161 x Ø 25 cm
Bibliographie:
- Les Décorateurs des années 50, P. Favardin, Ed. Norma, 2012, modèle similaire p.252
- Meubles et Décors, n° 743, juin 1960, modèle similaire p.22
5000/7000 €



150



151

151. Pierre Guariche (1926-1995)
Paire de tablettes éclairantes
Laméllé collé, stratifié et métal laqué
Édition Negroni
Modèle créé vers 1965
H 19 × L 40 × P 26,5 cm
2500 / 3500 €

152. Pierre Paulin (1927-2009)
Fauteuil de bureau modèle CM179
Fonte d'aluminium, acier laqué, mousse et tissu
Édition Thonet
Modèle créé en 1958
H 66 × L 62 × P 56 cm
Bibliographie: Pierre Paulin Designer, C. Geel
(dir.), Edition Archibooks, 2008, modèle similaire
p. 91
3000 / 4000 €



152

153. Alain Richard (1926-2017)
Table à abattants modèle 802
Métal chromé et orme
Édition Meubles TV
Modèle créé en 1958
Plaque de l'éditeur sous le plateau
H 76 x L 180/240 (avec à abattants) x P 90 cm
Bibliographie :
- Les Décorateurs des années 50, P. Favardin,
Norma, 2012, modèle similaire p. 284
- Meubles TV, éditeur d'avant-garde 1952-1959,
P. Cuisinier, D. Forest, Éditions Pascal Cuisinier,
2010, modèle similaire p. 93
- Alain Richard, Luminaire et Mobilier 1950-1970,
P. Cuisinier, Éditions Pascal Cuisinier, 2009,
modèle similaire en couverture et p. 28
4000 / 6000 €



153



154. Alain Richard (1926-2017)

Enfilade modèle 802
Métal chromé et orme
Édition Meubles TV
Modèle créé en 1958
H 95 x L 240 x P 60 cm

Bibliographie:

- Les Décorateurs des années 50, P. Favardin, Norma, 2012, modèle similaire p. 284
- Meubles TV, éditeur d'avant-garde 1952-1959, P. Cuisinier, D. Forest, Éditions Pascal Cuisinier, 2010, modèle similaire p. 93, 97
- Alain Richard, Luminaire et Mobilier 1950-1970, P. Cuisinier, Éditions Pascal Cuisinier, 2009, modèle similaire p. 12, p. 26

10000 / 15000 €





155

155. Robert Mathieu (1921-2002)
Paire d'appliques modèle 245
Métal laqué
Édition R. Mathieu
Modèle créé vers 1957
H 16 x L 16 x P 10 cm
Bibliographie: Robert Mathieu, Luminaire rationnel, P. Cuisinier, Éditions Pascal Cuisinier/Silvana Editoriale, 2022, notre exemplaire reproduit p. 222
3000/4000 €

156. Robert Mathieu (1921-2002)
Paire de lampadaires modèle 365
Métal laqué et Rhodoid
Édition R. Mathieu
Modèle créé vers 1956
H 155 x L 37 x P 37 cm
Bibliographie: Robert Mathieu, Luminaire rationnel, P. Cuisinier, Éditions Pascal Cuisinier/Silvana Editoriale, 2022, l'un de nos lampadaires reproduit p. 154
6000/9000 €



156



157



158

157. André Monpoix (1925-1976)
Table basse
Aluminium laqué, bois laqué et stratifié
Édition T.F.M. / Mobilier National
Modèle créé en 1972 pour le Ministère de la santé publique
H 33 x L 85 x P 85 cm
Bibliographie: Mobilier National, 20 ans de création, F. Jollant-Kneebone, C. Mihailovic, Éditions du Centre Georges Pompidou - CCI/Mobilier National, 1984, croquis d'un modèle similaire p. 92
3 000 / 4 000 €

158. Pierre Disderot (1920-1991)
Lampe modèle 1013
Métal laqué et métal patine canon de fusil
Modèle créé vers 1955
H 40 x Ø 34 cm
Bibliographie:
- Maison Française n° 181, octobre 1964, modèle similaire p. 182
- Meubles et Décors, n° 753, avril 1961, Sur un coteau près de saint-germain, n. p.
2 000 / 3 000 €



159

159. Michel Buffet (né en 1931)
Lampadaire
Acier et métal laqué
Édition R. Mathieu
Modèle créé en 1953
H 181 x L 60 x P 60 cm
Bibliographie:
- The Complete Designers' Lights (1950-1990), C. et D. Krzentowski, JRP Ringier, 2012, modèle similaire p. 33
- Les Décorateurs des années 50, P. Favardin, Ed. Norma, 2012, modèle similaire p. 349
- Mobilier et Décoration, n°7, septembre 1954, modèle similaire dans une publicité pour les luminaires Robert Mathieu, p. 4
- Robert Mathieu, Luminaire Rationnel, P. Cuisinier, Éditions Pascal Cuisinier/Silvana Editoriale, 2022, modèle similaire p. 68
- Moby Boom : L'explosion du design en France 1945-1975. D. Forest, Les Arts Décoratifs, 2010, modèle similaire p. 106
8 000 / 12 000 €



160

160. Robert Mathieu (1921-2002)

Paire d'appliques

Métal laqué

Édition R. Mathieu

Modèle créé vers 1954

H 15 x L 10 x P 21 cm

Provenance : Villa le Ponand à Home-Sur-Mer, Calvados, France, aménagée par l'architecte Henri Lancel en 1955

Bibliographie : Robert Mathieu, Luminaire rationnel, P. Cuisinier, Éditions Pascal Cuisinier/Silvana Editoriale, 2022, notre exemplaire reproduit p.105

3 000 / 4 000 €

161. Joseph-André Motte (1925-2013)

Banquette modèle 772

Métal laqué et textile

Édition Steiner

Modèle créé en 1958

H 95 x L 145 x P 76 cm

Bibliographie : Mobilier et Décoration, mars 1960, n°2, modèle similaire p. 25

4 000 / 6 000 €



161



© D.R.

162. Pierre Guariche (1926-1995)

Applique modèle G25 dit '*Cerf-Volant*'

Métal laqué et laiton

Édition Pierre Disderot

Modèle créé en 1951

H 83 x L 38 x P 130 cm

Bibliographie :

- Pierre Guariche, D. Jacob, L. Blaisse, A. Jeuneau, Norma, 2020, modèle similaire pp. 50, 61, 337

- Les Décorateurs des années 50, P. Favardin, Norma, 2012, modèle similaire p.166

- The Complete Designers' Lights (1950-1990), C. et D. Krzentowski, JRP Ringier, 2012, modèle similaire p. 78

- Meubles et Décors numéro 742, mai 1960, modèle similaire p. 47

- Intérieurs Modernes, G. Eudes, Ch. Massin et Cie Editeurs, non daté, modèle similaire pp. 83, 136

8000/12000€



162

"Il s'agit de l'un des rares luminaires au monde (peut-être le seul) qui produise les trois modes d'éclairage (direct, indirect et réfléchi) à partir d'une seule source lumineuse. Cette spécificité donne une très belle lumière grâce entre autre à la tôle micro perforée. Le raffinement de conception et d'exécution de ce luminaire ainsi que l'effet lumineux produit en font pour moi l'une des plus belles réussites de Guariche et probablement du luminaire mondial et ce dès 1951."



© D.R.

163. Alain Richard (1926-2017)
Paire d'enfilades modèle 800
Métal laqué, métal chromé et palissandre
Édition Meubles TV
Chaque enfilade avec plaque d'éditeur
Modèle créé en 1958
H 98 x L 120 x P 60 cm
Bibliographie :
- Les Décorateurs des années 50, P. Favardin, Éditions Norma, 2012, modèle similaire p. 284
- Meubles TV, éditeur d'avant-garde 1952-1959, P. Cuisinier, D. Forest, Éditions Pascal Cuisinier, 2010, modèle similaire p. 97
- Alain Richard, Luminaire et Mobilier 1950-1970, P. Cuisinier, Éditions Pascal Cuisinier, 2009, modèle similaire p. 26
8000/12000€



163



164



© D.R.

164. Robert Mathieu (1921-2002)

Paire d'appliques
Métal laqué et laiton
Édition R. Mathieu
Modèle créé en 1954
H 25 x L 12 x P 56 cm

Bibliographie: Robert Mathieu, Luminaire rationnel, P. Cuisinier, Éditions Pascal Cuisinier/Silvana Editoriale, 2022, notre ensemble présenté p.100

8 000 / 12 000 €

165. Robert Mathieu (1921-2002)

Applique modèle 27A
Métal laqué, laiton et abat-jour tissu
Édition R. Mathieu
Modèle créé en 1952
H 36 x L (maximum) 175 x P 45 cm

Bibliographie: Robert Mathieu, Luminaire rationnel, P. Cuisinier, Éditions Pascal Cuisinier/Silvana Editoriale, 2022, cet exemplaire reproduit p.59

3 000 / 4 000 €



165



166

166. Robert Mathieu (1921-2002)

Lampadaire
Métal laqué, laiton et papier
Édition R. Mathieu
Modèle créé vers 1955
H 188 x Ø 45 cm
Bibliographie: Robert Mathieu, Luminaire
rationnel, P. Cuisinier, Éditions Pascal Cuisinier/
Silvana Editoriale, 2022, modèle similaire p.126
5 000 / 7 000 €

167. Michel Mortier (1925-2015)

Paire de fauteuils modèle SF116 dit "Teckel"
Métal laqué, bois et textile
Édition Steiner
Modèle créé en 1963
H 68 x L 76 x P 75 cm
Bibliographie:
- Intérieurs. Le mobilier français 1945-1964, Y.
Amic, Édition du Regard/V.I.A., 1983, modèle
similaire p. 90
- Les Décorateurs des années 50, P. Favardin,
Norma, 2012, modèle similaire p.243
- Steiner et l'aventure du design, P. Favardin,
Norma, 2007, modèle similaire p.101
6 000 / 9 000 €

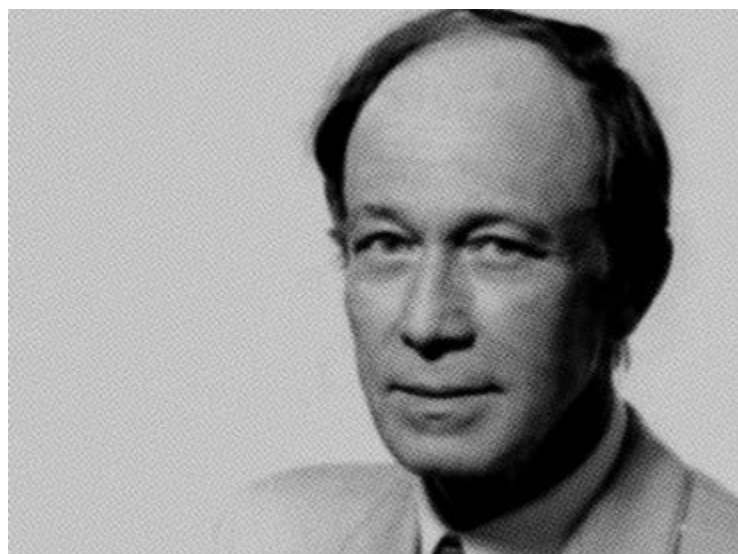
"Grand classique de Michel Mortier, la série "Teckel" est de plus en plus connue et recherchée. Sa forme et ses détails très soignés (les piqûres sellier des accoudoirs par exemple) lui confèrent une véritable originalité esthétique. Conçu avec une assise basse, il anticipe celles des années 60' et 70'. Trois piètement existent avec ce modèle ; celui-ci constitué d'un tube métallique terminé d'un sabot en bois est la plus rare."



167



168



168. Jacques Biny (1913-1976)
Paire d'appiques modèle 212
Métal laqué et laiton
Édition Jacques Biny / Luminale
Modèle créé en 1954
H 10 x L 27 x P 10,5 cm
Bibliographie:
- The Complete Designers' Lights (1950-1990),
C. et D. Krzentowski, JRP Ringier, 2012, modèle
similaire p. 95
- Meubles et Décors, numéro 730, mai 1959, modèle
similaire reproduit dans une publicité Luminale
n. p.
2000 / 3000 €

169. Jacques Biny (1913-1976)
Lampe modèle 231
Métal laqué et laiton
Édition Jacques Biny / Luminale
Modèle créé en 1957
H 30 x L 32 x P 18 cm
Bibliographie: The Complete Designers' Lights
(1950-1990), C. et D. Krzentowski, JRP Ringier,
2012, modèle similaire p. 51
6000 / 9000 €





© D.R.



170

170. Michel Mortier (1925-2015)
Canapé modèle SF116 dit *'Teckel'*
Métal laqué, bois et textile
Édition Steiner
Modèle créé en 1963
H 67 x L 190 x P 77 cm
Bibliographie : Les Décorateurs des années 50, P.
Favardin, Norma, 2012, modèle similaire p.243
5000/7000 €



171

171. Pierre Paulin (1927-2009)
Paire de chauffeuses modèle CM236
Métal chromé et textile
Édition Thonet
Modèle créé en 1959
H 90 x L 63 x P 85 cm
4000 / 6000 €

172. André Monpoix (1925-1976)
Table basse
Verre trempé, chêne et métal chromé
Édition des établissements Corcos
Modèle créé vers 1950
H 40 x L 78 x P 48 cm
Bibliographie: Le Décor d'Aujourd'hui n° 62, 1951,
modèle similaire p. 172
4000 / 6000 €

"Pièce très peu connue car très rare d'André Monpoix, cette table basse est très typique de ses recherches avant-gardistes, dès sa sortie de l'école en 1950. En effet, si ce meuble reprend le langage classique de certaines pièces de Jacques Adnet ou de Jacques Dumond, elle utilise, pour l'une des premières fois, le verre trempé en version verticale, porteur. Ce verre ne pouvant être percé, il invente un système de pinces très nouveau pour fixer le plateau et il colle littéralement les côtés du plateau bois sur le verre, pour accentuer l'effet de transparence. Cette pièce n'est sortie que deux ou trois fois sur le marché."



172



173



173. Pierre Guariche (1926-1995)

Paire d'appliques modèle G1

Métal laqué et laiton

Édition Pierre Disderot

Modèle créé en 1951

H 120 x L 140 x Ø 45 cm

Bibliographie :

- Pierre Guariche, D. Jacob, L. Blaisse, A. Jeuneau, Norma, 2020, modèle similaire pp. 48-49, 80, 335

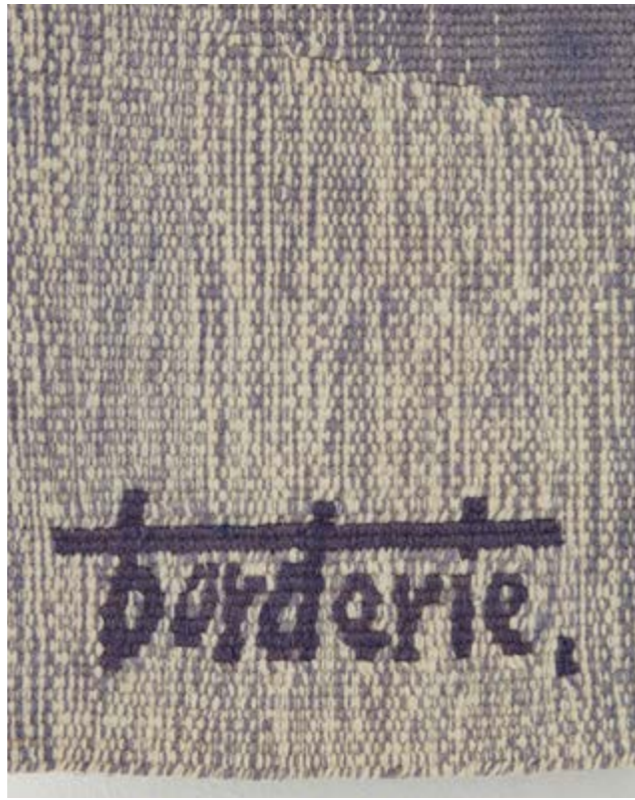
- Arts Ménagers numéro 34, octobre 1952, modèle reproduit p. 73

- The Complete Designers' Lights (1950-1990), C. et D. Krzentowski, JRP Ringer, 2012, modèle similaire p. 58

- La Maison Française, numéro 96, avril 1956, modèle reproduit dans une publicité Disderot p. XI

20 000 / 30 000 €

"On ne présente plus l'applique G1 de Pierre Guariche, l'une de ses plus grandes réussites où il crée un système d'éclairage direct, indirect et réfléchi pour éclairer la table de salle à manger. En plus d'inventer l'éclairage moderne sur ces nouvelles bases il dessine dès 1951 une esthétique et une technique du laiton et des réflecteurs perforés en aluminium qui dominera le luminaire pendant deux décennies. Cette paire inédite met en valeur l'aspect sculptural de ce mobile lumineux."



174. André Borderie (1923-1998)
'Terre Noire'
Tapisserie
Laine
Tissée par l'atelier Camille Legoueix, Aubusson
Signature tissée 'Borderie' et monogramme de
l'atelier 'LC' dans la trame, bolduc signé sur
l'envers
Modèle créé vers 1950
H 130 x L 200 cm
8 000 / 12 000 €



175



175. Pierre Guariche (1926-1995)

Paire d'appliques G14
Métal laqué et laiton
Édition Pierre Disderot
Modèle créé vers 1952
H 17,5 x L 8 x P 24 cm

Bibliographie :

- The Complete Designers' Lights (1950-1990), C. et D. Krzentowski, JRP Ringier, 2012, modèle similaire p. 71
- Art et Décoration, n°36, 1953, modèle similaire p. 21

4000/6000€

176. Pierre Guariche (1926-1995)

Lampe modèle G60
Métal laqué, laiton et Plexiglas
Édition Pierre Disderot
Modèle créé en 1959
H 20 x L 33 x P 33 cm

Bibliographie :

- Les Décorateurs des années 50, P. Favardin, Norma, 2012, modèle similaire pp. 71, 339
- Meubles TV, éditeur d'avant-garde 1952-1959, P. Cuisinier, D. Forest, Éditions Pascal Cuisinier, 2010, modèle similaire p. 10
- The Complete Designers' Lights (1950-1990), C. et D. Krzentowski, JRP Ringier, 2012, modèle similaire p. 135
- Maison Française n° 144, février 1961, modèle similaire p. 116

6000/9000€

"Cette lampe d'ambiance à la forme originale est l'une de ses toutes dernières puisqu'il ne dessine plus de luminaires après 1959. Elle est conçue comme l'assemblage de deux lames pliées, l'une en Plexiglas et l'autre en métal, le tout étant posé sur 4 pieds en laiton. Cette boîte carrée produit une lumière très douce car en partie diffusée et en partie réfléchi par le meuble sur lequel elle est posée. Sa simplicité apparente, son innovation formelle et technique ainsi que l'évidence de sa proportion en font sans doute, l'un des luminaires les plus radicaux de ce créateur. Cette lampe existe en deux tailles, c'est ici la plus grande."



176



"Issu des nombreuses recherches du couple sur le siège, cet ensemble comporte cinq chauffeuses triangulaires et deux fauteuils à un seul accoudoir. Ils pouvaient être assemblés pour former un grand canapé ou un canapé deux places et un ensemble de chauffeuses ou un canapé courbe et deux chauffeuses... Sa forme au dossier très galbé et sa structure qui fait appel aux nouvelles technologies du sièges de l'époque le rendent particulièrement confortable et esthétique. Il s'agit de l'un des seuls exemplaires connu de cet ensemble complet."



177



177. Geneviève Dangles (née en 1929) & **Christian Defrance** (né en 1929)
Ensemble de sept chauffeuses modèle 62 formant canapé
Métal laqué, mousse et tissu
Édition Burov
Modèle créé en 1958
H 81 x L 380 x P 180 cm
Bibliographie: Meubles et Décors, numéro 730, mai 1959, modèle similaire reproduit dans une publicité Burov n. p.
8000/12000€



178

- 178. René-Jean Caillette** (1919-2004)
Paire d'appliques modèle B3
Métal laqué et laiton
Édition Pierre Disderot
Modèle créé en 1955
H 23 x L 25 x P 15 cm
Bibliographie: Maison Française, numéro 116, avril 1958, modèle reproduit p. 8
5000 / 7000 €
- 179. Robert Mathieu** (1921-2002)
Lampadaire modèle 56
Laiton et abat-jour tissu
Édition R. Mathieu
Modèle créé vers 1952
H 180 (variable) x L 50 x P 120 cm (variable);
abat-jour: D 45 cm
Bibliographie: Robert Mathieu, Luminaire rationnel, P. Cuisinier, Éditions Pascal Cuisinier/Silvana Editoriale, 2022, modèle similaire p. 78
8000 / 12000 €



179

"Typique des recherches de Robert Mathieu à partir de 1954, cette applique mobile aux abat-jours colorés dans les trois couleurs de l'artiste exemplifie parfaitement sa version de l'équilibre dynamique issu de l'asymétrie. C'est original et très réussi."



180

180. Robert Mathieu (1921-2002)

Applique à quatre bras asymétriques

Métal laqué

Édition R. Mathieu

Modèle créé en 1954

H 70 x L (maximum) 110 x P 40 cm

Bibliographie: Robert Mathieu, Luminaire rationnel, P. Cuisinier, Éditions Pascal Cuisinier/Silvana Editoriale, 2022, modèle similaire p.104

7000/9000€



181

181. Robert Mathieu (1921-2002)
Suite de trois spots ou appliques
Métal laqué
Édition R. Mathieu
Modèle créé vers 1955
H 35 x Ø 14 cm
Bibliographie : Robert Mathieu, Luminaire rationnel, P. Cuisinier, Éditions Pascal Cuisinier/Silvana Editoriale, 2022, cet exemplaire reproduit p.143
5000/7000 €

182. Atelier de Recherche Plastique (A.R.P.)
Collectif composé de **Joseph-André Motte** (1925-2013), **Pierre Guariche** (1926-1995) et **Michel Mortier** (1925-2015)
Paire de chauffeuses modèle G2
Métal laqué et moleskine
Édition Airborne
Modèle créé en 1954
H 70 x L 57,5 x P 77 cm
Bibliographie :
- Les Décorateurs des années 50, P. Favardin, Norma, 2012, modèle similaire p.184
- Intérieurs. Le mobilier français 1945-1964, Y. Amic, Editions du Regard/V.I.A., 1983
- La Maison Française, Le siège du confort, A. Monpoix, numéro 99, juillet 1956, modèle similaire p. 4
- Intérieurs Modernes, G. Eudes, Ch. Massin et Cie Editeurs, non daté, modèle similaire p.111
3000/4000 €



182



183

"Issues des nombreuses recherches de Jacques Biny sur l'applique de chambre qui doit permettre de lire sans éblouir son voisin ou sa voisine, celle-ci utilise ce nouveau matériau diffusant qu'est le plexiglas fin des années 50'. Un savant pliage de deux lames de métal et de plexiglas renvoie la lumière de manière directionnelle sans rien céder à la rigueur du dessin. C'est la seule paire de ce modèle que je connaisse aujourd'hui."

183. Jacques Biny (1913-1976)
Paire d'appliques modèle 254
Métal laqué et Plexiglas
Édition Jacques Biny / Luminalite
Modèle créé vers 1958
H 8,5 x L 24,5 x P 8 cm
Bibliographie: Catalogue commercial Luminalite,
1960
3 000 / 4 000 €

184. Georges Frydman
Lampe
Métal laqué, laiton, bois laqué et stratifié et
Plexiglas
Édition E.F.A.
Modèle créé vers 1958
H 28,5 x L 25 x P 19,5 cm
2 000 / 3 000 €



184



185

"Ce lustre est devenu un archétype du plafonnier des années 50' ; de grandes tiges qui jaillissent d'un point central dans toutes les directions, suspendu en équilibre sur une tige fine, en couleur et renvoyant des faisceaux lumineux dans toutes directions. Et pourtant il est le seul en France. Ce stéréotype s'est construit à partir des copies italiennes qui ont envahit le marché sous la demande, mais à l'époque quasi personne n'en a fait. Cela explique l'engouement pour ce modèle pourtant très rare sur le marché."

185. Robert Mathieu (1921-2002)

Lustre à six branches
Métal laqué et textile
Édition R. Mathieu
Modèle créé en 1954
H 84 x L 120 x P 100 cm

Bibliographie :

- Robert Mathieu, Luminaire rationnel, P. Cuisinier, Éditions Pascal Cuisinier/Silvana Editoriale, 2022, cet exemplaire reproduit p. 96
- The Complete Designers' Lights (1950-1990), C. et D. Krzentowski, JRP Ringier, 2012, modèle similaire p. 88

25 000 / 35 000 €

186



186. Robert Mathieu (1921-2002)
Lampadaire modèle 348
Métal laqué, laiton et textile
Édition R. Mathieu
Modèle créé vers 1957
H 170 x L 45 x P 100 cm (variable)
Bibliographie :
- Robert Mathieu, Luminaire rationnel, P. Cuisinier, Éditions Pascal Cuisinier/Silvana Editoriale, 2022, notre exemplaire reproduit p.190
5 000 / 7 000 €

187. Pierre Guariche (1926-1995)
Paire de chauffeuses modèle SG10
Métal laqué et textile
Édition Sièges Témoins
Modèle créé vers 1959
H 78 x L 62 x P 67 cm
Bibliographie :
- Les Décorateurs des années 50, P. Favardin, Norma, 2012, modèle similaire p.307
- Pierre Guariche, D. Jacob, L. Blaisse, A. Jeuneau, Norma, 2020, modèle similaire pp.150-151, 155
7 000 / 9 000 €



187



188

188. Robert Mathieu (1921-2002)

Lampe modèle 13
Métal laqué et laiton
Édition R. Mathieu
Modèle créé en 1952
H 44 x L 17,5 x P 27 cm

Bibliographie: Robert Mathieu, Luminaire rationnel, P. Cuisinier, Éditions Pascal Cuisinier/Silvana Editoriale, 2022, notre exemplaire reproduit p.54
2500 / 3500 €

189. John et Silvia Reid (XXe)

Suspension modèle 3070
Laiton, métal laqué et opaline
Édition Pierre Disderot
Modèle créé en 1958
H 75 x Ø 61cm
4000 / 6000 €



189



190. Robert Mathieu (1921-2002)
Applique à double balancier
Métal laqué et laiton
Édition R. Mathieu
Modèle créé vers 1955
H 100 x L (maximum) 120 x P (maximum 160) cm
(variable)
Bibliographie :
- Robert Mathieu, Luminaire rationnel, P. Cuisinier, Éditions Pascal Cuisinier/Silvana Editoriale, 2022, notre exemplaire reproduit en couverture de l'ouvrage et p.137
- Les Décorateurs des années 50, P. Favardin, Norma, 2012, modèle similaire p.303
50 000 / 70 000 €



"Robert Mathieu a mis au point avec cette applique un système de double balancier unique au monde où l'un des bras constitue le contrepoids du second. L'ensemble est articulé avec une grande précision et tient en équilibre comme un mobile de Calder. Cette pièce est la seule applique à double balancier connue au monde, (avec celle qu'il créera en Plexiglas en 1958) et il n'en existe pour le moment que trois exemplaires répertoriés. C'est la raison pour laquelle j'ai choisi cette pièce pour faire la couverture de l'ouvrage que j'ai consacré à Robert Mathieu."



© D.R.

"Le fauteuil A7 dit Corb utilise un ensemble de techniques nouvelles dans le siège à cette époque comme le piètement en fil métallique, les sangles élastiques et le minimum de structure traditionnelle. Il reprend un piètement traîneau stylisé pour le déplacer facilement. Sa forme révolutionnaire et l'expertise ergonomique de ce jeune groupe en fait un siège confortable et très moderne à l'époque. Cette rare version en très beau tissu d'origine unique en est une pièce parfaite pour le secteur muséal."

191. Atelier de Recherche Plastique (A.R.P.)
Collectif composé de **Joseph-André Motte** (1925-2013), **Pierre Guariche** (1926-1995) et **Michel Mortier** (1925-2015)
Paire de fauteuils modèle A7 dit 'Corb'
Métal laqué et textile
Édition Steiner
Modèle créé en 1954
H 70 x L 84 x P 70 cm
Bibliographie: Les Décorateurs des années 50, P. Favardin, Norma, 2012, modèle similaire p.180
4000 / 6000 €



191



192

192. Robert Mathieu (1921-2002)

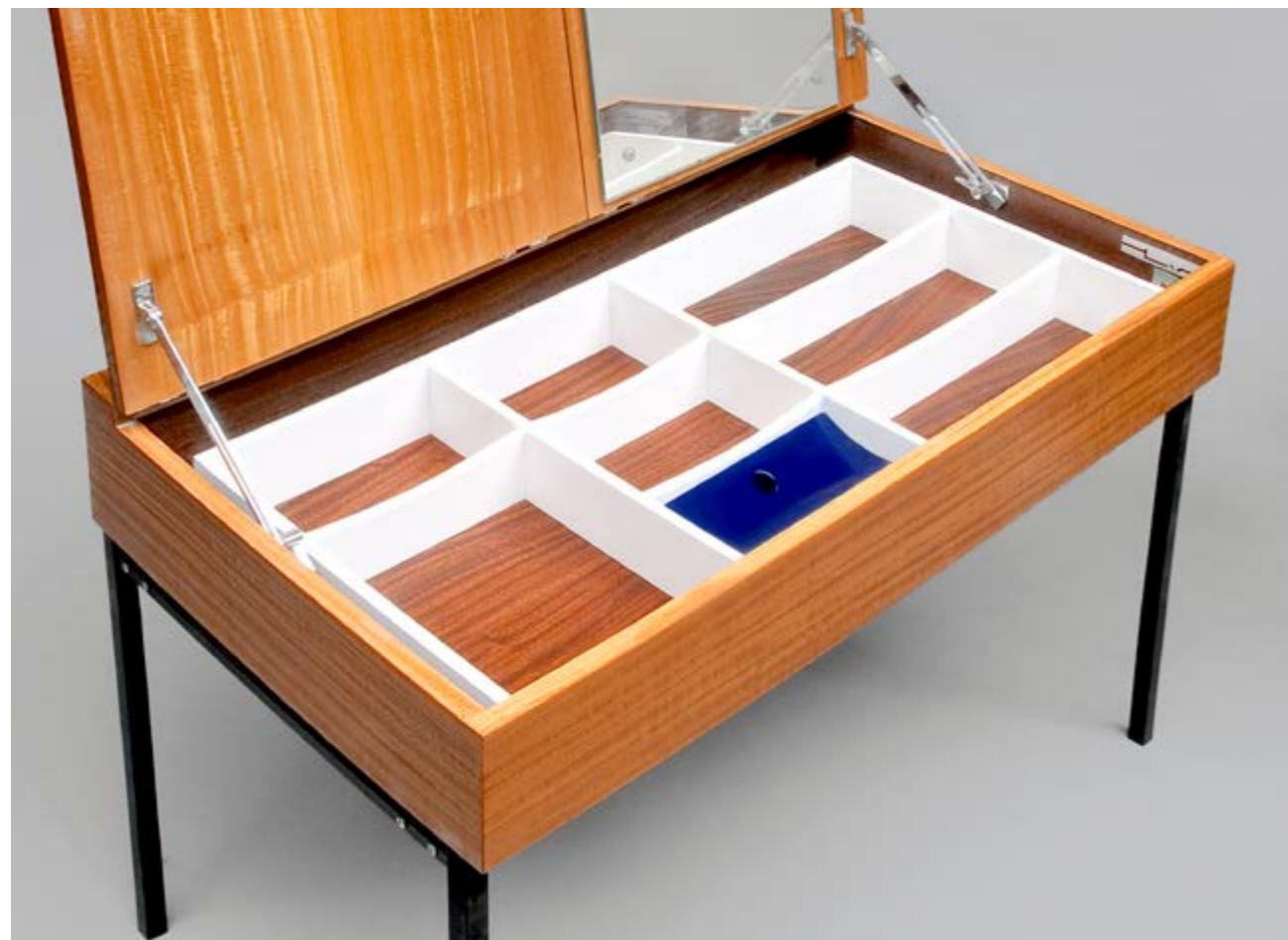
Applique à contrepois
Métal laqué
Édition R. Mathieu
Modèle créé en 1957
H 30 x L 80 x P 34 cm
Bibliographie: Robert Mathieu, Luminaire rationnel, P. Cuisinier, Éditions Pascal Cuisinier/Silvana Editoriale, 2022, notre exemplaire reproduit p.168
7000/9000 €

193. Robert Mathieu (1921-2002)

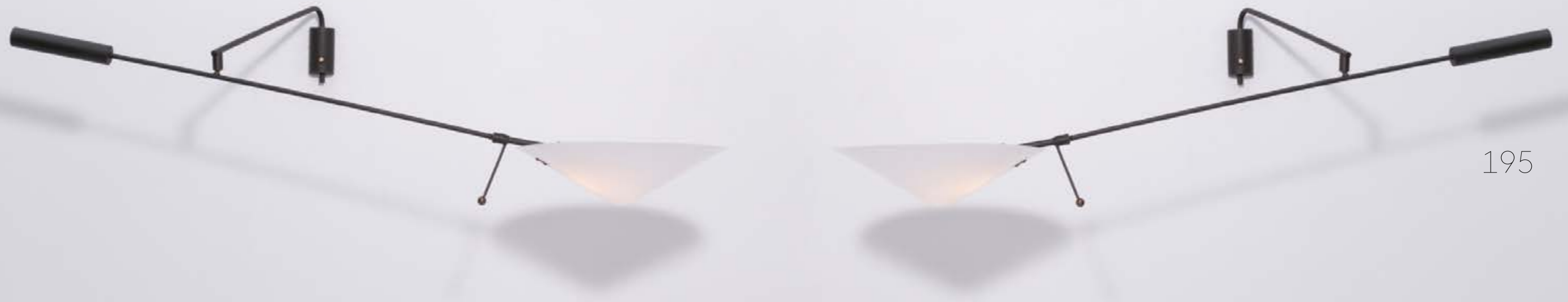
Lampadaire de lecture
Métal laqué et laiton
Édition R. Mathieu
Modèle créé vers 1957
H 150-215 (ajustable) x L 44 x P 30 cm
Bibliographie: Robert Mathieu, Luminaire rationnel, P. Cuisinier, Éditions Pascal Cuisinier/Silvana Editoriale, 2022, notre exemplaire reproduit p.197
5000/7000 €



193



194. André Monpoix (1925-1976)
Paire de coiffeuses/écrivains modèle 810
Métal laqué, bois laqué, citronnier et verre
miroir
Édition Meubles TV
Modèle créé en 1958
H 72 x L 100 x P 55 cm
Bibliographie:
- Les Décorateurs des années 50, P. Favardin,
Norma, 2012, modèle similaire p.232
- Meubles TV, éditeur d'avant-garde 1952-1959,
P. Cuisinier, D. Forest, Éditions Pascal Cuisinier,
2010, modèle similaire p. 65
4000/6000 €



195

195. Robert Mathieu (1921-2002)
Paire d'appliques modèle 242P
Métal laqué, laiton et Plexiglas
Édition R. Mathieu
Modèle créé vers 1957
H 30 × L 140 × P 60 cm (variable)
Bibliographie: Robert Mathieu, Luminaire
rationnel, P. Cuisinier, Éditions Pascal Cuisinier/
Silvana Editoriale, 2022, notre ensemble reproduit
p.170
12000 /18000 €



© D.R.

196. Janine Abraham (1929-2005) & **Dirk Jan Rol**
(né en 1929)

Chauffeuse modèle SRA1
Acajou contreplaqué moulé, métal laqué,
mousse et tissu
Édition Sièges Témoins
Modèle créé en vers 1959 (Prototype en
aluminium créé en 1955)
H 68 x L 60 x P 62 cm

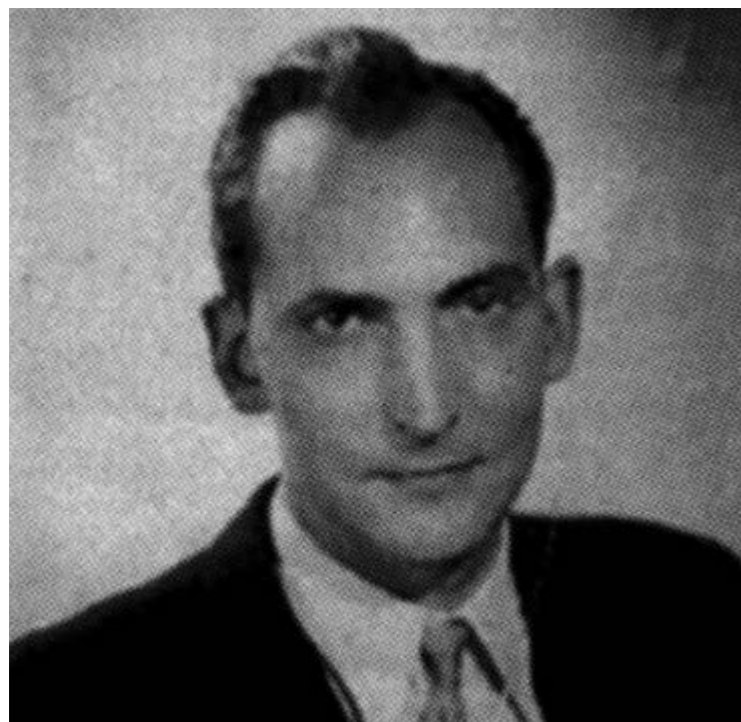
Bibliographie :

- Abraham & Rol, P. Favardin, Norma, 2017, modèle similaire p. 28
- Les Décorateurs des années 50, P. Favardin, Norma, 2012, modèle similaire p. 173
- Plaisir de France, septembre 1963, variante en aluminium p. 59

4000/6000 €

"Conçue au départ en aluminium et métal chromé pour le Salon des Artistes Décorateurs de 1956 (exemplaire aujourd'hui conservé dans les collections du Centre Pompidou), cette chauffeuse révolutionnaire fut éditée en contreplaqué thermoformé en 1959. Son apparente simplicité cache un long processus de mise au point. D'une part, les pièces en bois sont pliées dans les trois plans de l'espace et le piètement très complexe relie d'un geste les quatre points d'attache au sol et la structure d'assise et de dossier. Cet assemblage révèle un sens de la projection dans l'espace typique d'un sculpteur, mais l'élégance et l'innovation formelle et technique de ce siège le replacent dans la grande tradition des arts décoratifs français. Seuls les quelques exemplaires édités en bois témoignent de la modernité de cette invention, moins d'une dizaine ont été identifiés à ce jour."





© D.R.

"Un exemple de l'équilibre dynamique dont Mathieu a su passer maître dans le luminaire. Si, avant, les bases de l'équilibre étaient plutôt la stabilité, la symétrie, la verticalité, au cours du 20ème siècle se construit une autre forme d'esthétique de l'équilibre autour du mouvement, de l'asymétrie, des angles. Mathieu devait forcément connaître ces nouvelles théories, lui qui en a fait le centre de ses recherches esthétiques. Cette paire d'appliques en est un exemple très parlant."

197. Robert Mathieu (1921-2002)

Paire d'appliques modèle 229

Métal laqué et textile

Édition R. Mathieu

Modèle créé vers 1952

H 65 x L 45 x P 160 cm (variable)

Bibliographie :

- Robert Mathieu, Luminaire rationnel, P. Cuisinier, Éditions Pascal Cuisinier/Silvana Editoriale, 2022, nos exemplaires reproduits p. 64 et 65

- Les Décorateurs des années 50, P. Favardin, Norma, 2012, modèle similaire p. 115

12 000 / 18 000 €



197



198

198. Robert Mathieu (1921-2002)

Suite de trois suspensions
Métal laqué, laiton et Plexiglas
Édition R. Mathieu
Modèle créé vers 1957
H 84/104/124 x Ø17 cm
Bibliographie: Robert Mathieu, Luminaire rationnel, P. Cuisinier, Éditions Pascal Cuisinier/Silvana Editoriale, 2022, cet ensemble reproduit p.157
6000 / 9000 €

199. Robert Mathieu (1921-2002)

Lampadaire
Métal laqué, laiton et Plexiglas
Modèle créé en 1957
H 150 x L 35 x P 35 cm
Bibliographie: Robert Mathieu, Luminaire rationnel, P. Cuisinier, Éditions Pascal Cuisinier/Silvana Editoriale, 2022, notre exemplaire reproduit p.156
4000 / 6000 €



199

200. **Janine Abraham** (1929-2005)

Bahut modèle 102

Frêne, bois laqué et métal laqué

Édition Meubles TV

Modèle créé vers 1952

H 127 × L 180 × P 45 cm

Bibliographie :

- Abraham & Rol, P. Favardin, Norma, 2017,
modèle similaire p. 18

- Meubles TV, éditeur d'avant-garde 1952-1959,
P. Cuisinier, D. Forest, Éditions Pascal Cuisinier,
2010, modèle similaire p. 34

4000 / 6000 €



200

201. **Geneviève Dangles** (née en 1929)

& **Christian DeFrance** (né en 1929)

Paire de chauffeuses modèle 60

Métal laqué mousse et tissu

Édition Burov

Modèle créé en 1957

H 92 × L 51 × P 75 cm

3000 / 4000 €



201



202

202. Pierre Guariche (1926-1995)
Applique modèle G12
Métal laqué, laiton et textile
Édition Pierre Disderot
Modèle créé en 1952
H 24 x Ø 60 (abat-jour) x L 158 cm
Bibliographie:
- Pierre Guariche, D. Jacob, L. Blaisse, A. Jeuneau, Norma, 2020, modèle similaire pp.336
- Intérieurs Modernes, G. Eudes, Ch. Massin et Cie Editeurs, non daté, modèle similaire p.91
7000/9000 €

203. Robert Mathieu (1921-2002)
Lampadaire modèle 343P
Métal laqué, laiton et Plexiglas
Édition R. Mathieu
Modèle créé vers 1957
H 150 x L 40 x P 100 cm (variable)
Bibliographie: Robert Mathieu, Luminaire rationnel, P. Cuisinier, Éditions Pascal Cuisinier/Silvana Editoriale, 2022, notre exemplaire reproduit p.192
5000/7000 €



203



© D.R.

204

204. Jacques Biny (1913-1976)
Lampe modèle 258
Métal laqué et nickel mat
Édition Jacques Biny / Luminale
Modèle créé en 1961
H 45 x L 30 x P 18 cm
1800 / 2500 €

205. Atelier de Recherche Plastique (A.R.P.)
Collectif composé de **Joseph-André Motte** (1925-2013), **Pierre Guariche** (1926-1995) et **Michel Mortier** (1925-2015)
Bureau dit 'Directeur'
Frêne et métal laqué
Édition Minvielle
Modèle créé en 1955
H 75 x L 170 x P 85 cm
Bibliographie : Les Décorateurs des années 50, P. Favardin, Norma, 2012, modèle similaire p.184
3500 / 4500 €



205

"Le système de cette lampe s'inspire de celui d'un étau de maçon qui se coince pour se fixer. Ici une tige mobile sur une grande courbe se bloque pour pincer le plateau qui la supporte; Mathieu en grand technicien et créateur réussi avec cette lampe un équilibre subtil entre une technique, une esthétique et une fonction."

206. Robert Mathieu (1921-2002)

Lampe étau
Métal laqué et laiton
Édition R. Mathieu
Modèle créé vers 1954
H 58 x L 11,2 x P 35 cm

Bibliographie: Robert Mathieu, Luminaire rationnel, P. Cuisinier, Éditions Pascal Cuisinier/Silvana Editoriale, 2022, notre exemplaire reproduit p.114

5000/7000 €





207

207. Pierre Disderot (1920-1991)

Paire d'appliques modèle 2059
Métal laqué et laiton
Édition Pierre Disderot
Modèle créé en 1955
H 14 x L 40 x P 47 cm

Bibliographie: Les Décorateurs des années 50, P. Favardin, Norma, 2012, modèle similaire p.50
4000 / 6000 €

208. Pierre Guariche (1926-1995)

Paire de fauteuils modèle FG4 dit 'Courchevel'
Métal chromé et textile
Édition Sièges Témoins
Modèle créé vers 1959
H 70 x L 58 x P 70 cm

Bibliographie:
- Abraham & Rol, P. Favardin, Éditions Norma, 2017, modèle similaire p.134
- Pierre Guariche, D. Jacob, L. Blaisse, A. Jeuneau, Norma, 2020, modèle similaire pp.148-149
8000 / 12000 €

"Comme la version chauffeuse du même modèle, ces fauteuils généreux renvoient une impression de luxe non ostentatoire typique de la génération dont Pierre Guariche est l'un des représentants. On les imagine dans les luxueux appartements ultra modernes des années 60 aux épaisses moquettes et aux tapis blancs, aux larges cheminées d'innox et aux éclairages indirects subtils. Ils sont très rares, je n'en ai vu que quelques paires ces vingt dernières années."



208



209. Pierre Guariche (1926-1995)

Paire de lampadaires modèle G2

Métal laqué, laiton et textile

Édition Pierre Disderot

Modèle créé en 1951

H 168 x L 34 x P 100 cm

Bibliographie:

- Pierre Guariche, D. Jacob, L. Blaise, A. Jeaneau, Norma, 2020, modèle similaire pp. 43, 45, 80, 335, 340

- Les Décorateurs des années 50, P. Favardin, Norma, 2012, modèle similaire pp. 197, 220

- The Complete Designers' Lights (1950-1990), C. & D. Krzentowski, JRP Ringier, 2012, modèle similaire p. 32

- Le mobilier contemporain au salon des arts ménagers, R. Chavance, Art et Décoration, numéro 33, modèle similaire p. 5

- Intérieurs Modernes, G. Eudes, Ch. Massin et Cie Editeurs, non daté, modèle similaire pp. 13, 26, 115

18 000 / 25 000 €



209



210



210. Robert Mathieu (1921-2002)

Lampe-applique
Métal laqué et laiton
Édition R. Mathieu
Modèle créé en 1954
H 30 x L 21,5 x P 23 cm

Bibliographie: Robert Mathieu, Luminaire rationnel, P. Cuisinier, Éditions Pascal Cuisinier/Silvana Editoriale, 2022, notre exemplaire reproduit p.110

3000 / 4000 €

211. Robert Mathieu (1921-2002)

Applique extensible
Métal patine canon de fusil, métal laqué, laiton et Plexiglas
Édition R. Mathieu
Modèle créé vers 1959
H 100 (variable) x L 42 x P 127 (variable) cm

Bibliographie: Robert Mathieu, Luminaire rationnel, P. Cuisinier, Éditions Pascal Cuisinier/Silvana Editoriale, 2022, notre exemplaire reproduit p.220

8000 / 12000 €



211

"Cette grande applique spectaculaire entièrement d'origine est un exemple parfait des micros productions de Robert Mathieu. Même si elle a du nécessiter pas mal d'études et de prototypes pour arriver à cet équilibre parfait, Mathieu n'en a pourtant quasiment pas produit car depuis quinze ans, c'est la seule que je n'ai jamais vue."



212

212. Jacques Biny (1913-1976)
Lampe modèle 238
Métal laqué
Édition Jacques Biny / Luminale
Modèle créé vers 1955
H 34 x L 30 x P 10 cm
3 000 / 4 000 €

213. Robert Mathieu (1921-2002)
Suspension ajustable
Métal laqué, laiton et verre
Édition R. Mathieu
Modèle créé vers 1955
H 26/170 (ajustable) x Ø 46 cm
Bibliographie: Robert Mathieu, Luminaire
rationnel, P. Cuisinier, Éditions Pascal Cuisinier/
Silvana Editoriale, 2022, cet exemplaire reproduit
p. 81
3 000 / 4 000 €



213



214

214. Robert Mathieu (1921-2002)

Lampe
Métal laqué et laiton
Édition R. Mathieu
Modèle créé vers 1954
H 38 x L 17 x P 32 cm
Bibliographie: Robert Mathieu, Luminaire rationnel, P. Cuisinier, Éditions Pascal Cuisinier/Silvana Editoriale, 2022, notre exemplaire reproduit p.108
2500 / 3500 €

215. Robert Mathieu (1921-2002)

Applique modèle 229
Laiton et textile
Édition R. Mathieu
Modèle créé vers 1952
H 65 x L 45 x P 160 cm (variable)
Bibliographie:
- Robert Mathieu, Luminaire rationnel, P. Cuisinier, Éditions Pascal Cuisinier/Silvana Editoriale, 2022, notre exemplaire reproduit p.64
- Les Décorateurs des années 50, P. Favardin, Norma, 2012, modèle similaire p.115
5000 / 7000 €



215



216

216. Robert Mathieu (1921-2002)

Lampe-applique
Métal laqué
Édition R. Mathieu
Modèle créé en 1954
H 23 x L17 x P 19,5 cm
Bibliographie: Robert Mathieu, Luminaire rationnel, P. Cuisinier, Éditions Pascal Cuisinier/Silvana Editoriale, 2022, notre exemplaire reproduit p.90
6000/9000€

217. Jean-Boris Lacroix (1902-1984)

Applique
Métal patine canon de fusil, aluminium laqué et textile
Édition Robert Caillat
Modèle créé vers 1952
H 27 x L 50 x P 114 cm
Bibliographie: Intérieurs Modernes, G. Eudes, Ch. Massin et Cie Éditeurs, non daté, modèle similaire p.19
7000/9000€



217

218. Pierre Guariche (1926-1995)

Paire de chauffeuses modèle FG2 dit "Courchevel"

Métal chromé et simili-cuir

Édition Sièges Témoins

Modèle créé en 1959

H 70 x L 58 x P 70 cm

Bibliographie: Pierre Guariche, D. Jacob, L. Blaisse, A. Jeuneau, Norma, 2020, modèle similaire p.148

6000 / 9000 €



218



219

219. Louis Baillon

Suspension modèle 266

Métal laqué, métal nickelé, laiton et Plexiglas

Édition Jacques Biny / Luminalite

Modèle créé vers 1958

H 107 x Ø 55 cm

Bibliographie:

- Catalogue commercial Huchers Minvielle, 1961

- Catalogue commercial Luminalite, 1960

4000 / 6000 €

220



220. Roger Fatus (né en 1926)

Lampadaire modèle 6110

Métal patine canon de fusil, opaline et papier

Édition Disderot

Modèle créé vers 1954

H 168 x Ø 66 cm

Bibliographie : Les Décorateurs des années 50, P. Favardin, Norma, 2012, modèle similaire p.205

2000 / 3000 €

221. Georges Frydman

Lampe

Métal laqué, laiton, bois laqué et stratifié et

Plexiglas

Édition E.F.A.

Modèle créé vers 1958

H 28,5 x L 25 x P 25 cm

2000 / 3000 €



221

CONDITIONS GÉNÉRALES DE VENTE - PIASA

« *Constituent des ventes aux enchères publiques les ventes faisant intervenir un tiers, agissant comme mandataire du propriétaire ou de son représentant, pour proposer et adjuger un bien au mieux-disant des enchérisseurs à l’issue d’un procédé de mise en concurrence ouvert au public et transparent. Le mieux-disant des enchérisseurs acquiert le bien adjudgé à son profit ; il est tenu d’en payer le prix. Sauf dispositions particulières et le cas des ventes effectuées dans le cercle purement privé, ces ventes sont ouvertes à toute personne pouvant enchérir et aucune entrave ne peut être portée à la liberté des enchères.* » (Article L.320-2 du Code de commerce)

La Maison de Ventes PIASA est un opérateur de ventes volontaires régi par les dispositions des articles L.321-1 et suivants du Code de commerce.

La Maison de Ventes agit comme mandataire du vendeur qui contracte avec l'acheteur.

Les ventes aux enchères sont soumises aux présentes conditions générales.

AVANT LA VENTE

1. Description et présentation des lots

Les acquéreurs potentiels sont invités à examiner les biens pouvant les intéresser et à constater leur état avant la vente aux enchères, notamment pendant les expositions.

PIASA se tient à leur disposition pour leur fournir des rapports de condition sur l'état des lots, en fonction des connaissances artistiques et scientifiques à la date de la vente. Les rapports de condition sont disponibles gratuitement, sur demande, pour aider l'acquéreur potentiel à évaluer l'état d'un lot.

L'absence de réserve au catalogue n'implique pas que le lot soit en parfait état de conservation et exempt de restauration ou imperfection (usures, craquelures, rentoilage). Les lots sont vendus dans l'état dans lequel ils se trouvent au moment de la vente. En conséquence, aucune réclamation ne sera recevable dès l'adjudication prononcée, les lots ayant pu être examinés lors de l'exposition.

Les dimensions et poids sont donnés à titre indicatif. Les couleurs et les nuances peuvent différer sur papier ou à l'écran par rapport à leur présentation lors d'un examen physique.

2. Estimation

Dans le catalogue, l'estimation figure à la suite de chaque lot. Il ne s'agit que d'une indication, le prix d'adjudication résulte du libre jeu des enchères.

L'estimation basse mentionnée dans le catalogue ne peut être inférieure au prix de réserve, et pourra être modifiée jusqu'au moment de la vente.

Les estimations ne comprennent aucunes taxes ou frais applicables.

Les estimations peuvent être données en plusieurs monnaies. L'arrondie de ces conversions peut entraîner une légère modification des arrondissements légaux.

3. Provenance et authenticité

Dans le cadre de la protection des biens culturels PIASA met tout en œuvre dans la mesure de ses moyens pour s'assurer de la provenance des lots mis en vente. En cas de contestations notamment sur l'authenticité ou l'origine des objets vendus, la responsabilité éventuelle de PIASA, tenue par une obligation de moyens, ne peut être engagée qu'à la condition expresse qu'une faute personnelle et prouvée soit démontrée à son encontre.

L'action en responsabilité civile à l'encontre de la Maison de Ventes se prescrit par 5 ans à compter de l'adjudication ou de la priseé.

PIASA se réserve le droit de retirer le lot avant la vente ou pendant la vente aux enchères s'il y a des doutes sur son authenticité ou sa provenance.

4. Indications particulières

Les lots précédés d'un ***** appartiennent à un actionnaire, un collaborateur ou un expert de la société PIASA. Les notices d'information contenues dans le catalogue sont établies avec toutes les diligences requises, par PIASA et l'expert qui l'assiste le cas échéant, sous réserve des notifications, déclarations, rectifications, annoncées verbalement au moment de la présentation de l'objet et portées au procès-verbal de la vente.

PARTICIPATION A LA VENTE

Les enchérisseurs sont invités à se faire connaître auprès de PIASA avant la vente afin de procéder à l'enregistrement de leurs données personnelles.

Pour une personne physique, son enregistrement nécessite une pièce d'identité avec photo et un justificatif de domicile si son adresse actuelle ne figure pas sur la pièce d'identité.

Pour une société, son enregistrement nécessite un certificat d'immatriculation de moins de trois mois indiquant le nom du représentant légal et son siège social.

PIASA se réserve le droit de ne pas enregistrer un client à la vente si les collaborateurs considèrent que ce client n'apporte pas toutes les garanties pour la sécurité de la transaction. Toute fausse indication concernant l'identité du client engagera sa responsabilité.

Plusieurs possibilités s'offrent au client pour enchérir.

1. Enchères en salle

Le mode usuel pour enchérir consiste à être présent en salle pendant la vente. Vous devez vous enregistrer en ligne ou en personne au sein de nos locaux 24 heure avant la vente.

2. Ordres d'achat

Le client ne pouvant assister à la vente pourra laisser un ordre d'achat. PIASA agira pour le compte de l'enchérisseur, selon les instructions contenues dans le formulaire d'ordre d'achat, et au mieux de ses intérêts. Étant entendu que les limites en euros inscrites sur l'ordre d'achat correspondent au prix marteau et ne comprennent pas les taxes et commissions à la charge de l'acheteur. Lorsque deux ordres d'achat sont identiques, la priorité revient au premier ordre reçu.

3. Enchères téléphoniques

PIASA peut porter des enchères téléphoniques pour le compte d'un acquéreur potentiel. L'acquéreur potentiel devra se faire connaître au préalable de la maison de vente. La responsabilité de PIASA ne peut être engagée pour un problème de liaison téléphonique ou en cas d'erreur ou d'omissions relatives à la réception des enchères téléphoniques.

Il ne sera accepté aucune enchère téléphonique pour les lots dont l'estimation est inférieure à 300 €.

Les ordres d'achat écrits ou les enchères par téléphone sont une facilité pour les clients mise en place à titre

gracieux. Ni PIASA, ni ses employés ne pourront être tenus pour responsables en cas d'erreurs éventuelles ou omissions dans leur exécution comme en cas de non-exécution de ceux-ci.

4. Enchères en ligne

PIASA ne peut être responsable en cas de dysfonctionnement des plateformes utilisées pour enchérir en ligne. L'utilisateur doit prendre connaissance et accepter, sans réserve, les conditions d'utilisation de cette plateforme.

5. Mandat pour le compte d'un tiers

Tout enchérisseur est réputé agir pour son propre compte, cependant il peut informer au préalable PIASA de sa qualité de mandataire pour le compte d'un tiers.

PIASA se réserve le droit d'accepter ou de refuser le mandat.

Les demandes d'ordres d'achat et d'enchères téléphoniques peuvent être faites par le biais du formulaire en ligne sur le site www.piasa.fr ou en utilisant le formulaire prévu à cet effet à la fin du catalogue de vente.

DÉROULEMENT DE LA VENTE

1. Le jeu des enchères

Le commissaire-priseur est en droit de faire progresser librement les enchères. Dans le cas où un prix de réserve a été fixé par le vendeur, le commissaire-priseur peut faire porter les enchères pour le compte du vendeur jusqu'à ce que ce prix soit atteint.

Les enchères en salle priment sur les enchères online.

L'adjudicataire sera le plus offrant et le dernier enchérisseur.

Après le coup de marteau, le commissaire-priseur ne pourra prendre aucune enchère quelle qu'elle soit.

2. La présentation des objets

Les éventuelles modifications aux descriptions du catalogue seront énoncées verbalement pendant la vente et noté au procès-verbal.

PIASA peut utiliser des moyens vidéo pendant la vente aux enchères pour la présentation des objets mis en vente. PIASA ne pourra engager sa responsabilité en cas d'erreur de manipulation sur les plateformes (présentation d'un bien différent de celui sur lequel les enchères sont portées).

3. Droit de préemption

Conformément aux dispositions des articles L123-1 et L123-2 du Code du Patrimoine, l'État français dispose d'un droit de préemption sur certaines œuvres d'art mises en vente lors des enchères publiques. L'État se trouve alors subrogé au dernier enchérisseur. L'exercice de ce droit intervient immédiatement après le coup de marteau, et est confirmé dans un délai de quinze jours à compter de la vente. PIASA ne pourra être tenu pour responsable des conditions de la préemption par l'État français.

EXÉCUTION DE LA VENTE

L'adjudication réalise le transfert de propriété. Un contrat de vente est conclu entre le vendeur et l'adjudicataire.

Dès l'adjudication, les objets sont placés sous l'entière responsabilité de l'acquéreur qui devra les enlever dans les plus brefs délais.

1. Paiement

L'article L320-2 du code de commerce énonce que le mieux disant des enchérisseurs acquiert le bien adjudgé en son profit et est tenu d'en payer le prix au comptant.

Le règlement du bien, ainsi que celui des taxes s'y appliquant, sera effectué en euros.

L'adjudicataire pourra s'acquitter par les moyens suivants :

1. Par carte bancaire uniquement en salle et au 5 Boulevard Ney 75018 Paris: VISA et MASTERCARD. (L'American express n'est pas acceptée)

2. Par chèque bancaire certifié en euros avec présentation obligatoire d'une pièce d'identité en cours de validité, ou d'un Kbis datant de moins de 3 mois pour les personnes morales

3. Par virement bancaire en euros :

BANQUE NEUFLIZE OBC, 3 Avenue Hoche 75008 PARIS
Numéro de Compte International (IBAN)

FR76 3078 8001 0009 0121 9000 289

BIC (Bank Identification Code)

NSMFRPPXXX

4. Les chèques tirés sur une banque étrangère ne seront autorisés qu'après l'accord préalable de PIASA, pour cela, il est conseillé aux acheteurs d'obtenir, avant la vente, une lettre accréditée de leur banque pour une valeur avoisinant leur intention d'achat, qu'ils transmettront à PIASA.

5. En espèces :

- Jusqu'à 1000€ frais et taxes comprises lorsque le débiteur a son domicile fiscal en France ou agit pour les besoins d'une activité professionnelle.

- Jusqu'à 15000€ frais et taxes comprises lorsque le débiteur justifie qu'il n'a pas son domicile fiscal en France et n'agit pas pour les besoins d'une activité professionnelle, sur présentation d'un passeport et justificatif de domicile.

2. Frais acheteur

En sus du prix de l'adjudication, l'adjudicataire devra acquitter par lot et par tranche dégressive les commissions et taxes suivantes :

30% TTC sur les premiers 500 000 € (25% HT + TVA 20%)
24% TTC de 500 001 € à 1 000 000 € (20% HT + TVA 20%)
14,4% TTC au-delà de 1 000 001 € (12% HT + TVA 20 %)

Pour les livres, en sus du prix de l'adjudication, l'adjudicataire devra acquitter par lot et par tranche dégressive les commissions et taxes suivantes :

30% TTC sur les premiers 500000€ (28,44% HT + TVA 5,5%)
24% TTC de 500001€ à 1000000€ (22,75% HT + TVA 5,5%)
14,4% TTC au-delà de 1000001€ (13,65% HT + TVA 5,5%)

La société étant sous le régime fiscal de la marge prévu à l'Article 297A du CGI, il ne sera délivré aucun document faisant ressortir la TVA.

L'adjudicataire UE justifiant d'un numéro de TVA intracommunautaire et d'un document prouvant la livraison dans son Etat membre pourra obtenir le remboursement de la TVA sur les commissions.

Lots en provenance hors UE

Les lots dont le n° est précédé par le symbole *f* sont soumis à des frais additionnels pouvant être rétrocedé à l'adjudicataire sur présentation des documents douaniers

d'exportation hors Union Européenne. Ces frais sont de 6.60% TTC (soit 5.50% HT) sur le prix de l'adjudication.

Les lots dont le n° est précédé par le symbole *ff* sont soumis à des frais additionnels de 24,00% TTC (soit 20% HT) sur le prix de l'adjudication.

Pour de plus amples renseignements, veuillez contacter notre service comptabilité au : +33 (0)1 53 34 10 17.

3. Défait de paiement

Conformément à l'article L.321-14 du Code de commerce, à défaut de paiement par l'adjudicataire, après mise en demeure adressée à l'acquéreur par lettre recommandée avec accusé de réception, restée infructueuse, le bien est remis en vente à la demande du vendeur sur réitération des enchères ; si le vendeur ne formule pas cette demande dans un délai de trois mois à compter de l'adjudication, PIASA aura mandat d'agir en son nom et pour son compte et pourra :

- soit notifier à l'adjudicataire défaillant la résolution de plein droit de la vente, sans préjudice des éventuels dommages-intérêts. L'adjudicataire défaillant demeure redevable des frais de vente ;

- soit poursuivre l'exécution forcée de la vente et le paiement du prix d'adjudication et des frais de vente, pour son propre compte et/ou pour le compte du vendeur.

PIASA SA se réserve le droit d'exclure des ventes futures tout adjudicataire qui aura été défaillant ou qui n'aura pas respecté les présentes conditions générales de vente.

À ce sujet, la société de ventes volontaires PIASA est adhérente au Registre central de prévention des impayés des Commissaires-priseurs auprès duquel les incidents de paiement sont susceptibles d'inscription. Les droits d'accès, de rectification et d'opposition pour motif légitime sont à exercer par le débiteur concerné auprès du Symev, 15 rue Freycinet, 75016 Paris.

RETRAIT DES LOTS

Le transport des lots devra être effectué aux frais et sous l'entière responsabilité de l'adjudicataire.

Aucun lot ne sera remis aux acquéreurs avant l'acquittement de l'intégralité des sommes dues. En cas de paiement par chèque ou par virement, la délivrance des objets, pourra être différée jusqu'à l'encaissement. Les frais de dépôt sont, en ce cas, à la charge de l'adjudicataire.

<p>Tous les achats réglés pourront être enlevés 24 heures après la vente :</p> <p>AU SEIN DE NOTRE ZONE DE STOCKAGE</p> <p>5 boulevard Ney 75018 Paris (Ouvert de 9h à 12h et de 14h à 17h). L'entrée se fait par le 215 rue d'Aubervilliers 75018 Paris (Niveau -1, zone C-15). Hauteur maximum du camion : 3m90. L'enlèvement des objets se fait sur rendez-vous par mail : piasa-ney@piasa.fr (Contact : Darya Suslova +33 1 40 34 88 84 d.suslova@piasa.fr)</p> <p>AU SEIN DE NOS LOCAUX</p> <p>118 rue du Faubourg Saint-Honoré, 75008 Paris pour récupérer des bijoux. L'enlèvement des bijoux se fait sur rendez-vous auprès du département Bijoux (Contact : Dora Blary +33 (0)1 53 34 13 30 d.blary@piasa.fr).</p>
--

Les lots pourront être gardés à titre gracieux pendant 30 jours. Passé ce délai, des frais de dépôts et d'assurance seront supportés par les acquéreurs au tarif de 30€ HT forfaitaire et 3€ HT par jour calendaire et par lot, 6€ HT par jour calendaire et par lot concernant le mobilier.

Passé 60 jours, PIASA décline toute responsabilité quant aux dommages que l'objet pourrait encourir, la garantie de PIASA cessera alors de plein droit.

EXPORTATION

L'exportation hors de France ou l'importation dans un autres pays d'un lot, peut être affectée par les lois du pays dans lequel il est exporté, ou importé. L'exportation de tout bien hors de France ou l'importation dans un autre pays peut être soumise à l'obtention d'une ou plusieurs autorisation(s) d'exporter ou d'importer. Certaines lois peuvent interdire l'importation ou interdire la revente d'un lot dans le pays dans lequel il a été importé.

L'exportation de certains objets dans un pays de l'Union Européenne est subordonnée à l'obtention d'un certificat d'exportation délivré par les services compétents du Ministère de la Culture, dans un délai maximum de 4 mois à compter de sa demande.

La réglementation internationale du 3 mars 1973, dite Convention de Washington, a pour effet la protection de spécimens et d'espèces dits menacés d'extinction. L'exportation ou l'importation de tout lot fait ou comportant une partie (quel qu'en soit le pourcentage) en ivoire, écailles de tortues, peau de crocodile, corne de rhinocéros, os de baleine, certaines espèces de corail et en palissandre etc. peut être restreinte ou interdite.

A titre informatif, le nouveau règlement (UE) 2021/2280 de la Commission du 16 décembre 2021 interdit l'exportation en dehors de l'Union Européenne de tout lot contenant un élément en ivoire travaillé, à l'exception des instruments de musique pré-1975.

Il appartient, sous sa seule responsabilité, à l'acheteur de prendre conseil et vérifier la possibilité de se conformer aux dispositions légales ou règlementaires qui peuvent s'appliquer à l'exportation ou l'importation d'un lot, avant même d'enchérir. Dans certains cas, le lot concerné ne peut être transporté qu'assorti d'une confirmation par expert, aux frais de l'acheteur, de l'espèce et ou de l'âge du spécimen concerné.

PIASA peut, sur demande, assister l'acheteur dans l'obtention des autorisations et rapport d'expert requis. Ces démarches seront conduites aux frais de l'acheteur. Cependant, PIASA ne peut garantir l'obtention que les autorisations seront délivrées.

En cas de refus de permis ou de délai d'obtention de celui-ci, l'acheteur reste redevable de la totalité du prix d'achat du lot. Un tel refus ou délai ne saurait en aucun cas justifier le retard du paiement ou l'annulation de la vente.

LOI APPLICABLE ET ATTRIBUTION DE COMPÉTENCE

Les dispositions des conditions de vente sont indépendantes les unes des autres. La nullité d'une des conditions ne peut entraîner l'inapplicabilité des autres conditions de vente.

Les présentes conditions de ventes sont rédigées en français et régies par le droit français. Les éventuels litiges relatifs à l'interprétation ou l'application des présentes Conditions Générales de Vente seront portés devant les juridictions françaises, compétentes dans le ressort du siège social de PIASA.

PROTECTION DES DONNÉES PERSONNELLES

Le client PIASA dispose d'un droit d'accès et de rectification aux données nominatives fournies à PIASA dans les conditions de la loi Informatique et Liberté du 6 janvier 1978 modifiée par la loi du 6 août 2004. Depuis le 25 mai 2018, PIASA est en conformité avec la nouvelle réglementation européenne de la protection des données personnelles. Ces données pourront être communiquées aux autorités compétentes dès lors que la réglementation l'impose.

GENERAL TERMS AND CONDITIONS OF AUCTION - PIASA

“Public auctions are sales which involve the participation of a third party, acting as agent of the owner or his representative, to offer and sell an item of property to the highest bidder at the end of a process of competitive bidding that is open to the public and transparent. The highest bidder acquires the sold item for his own benefit ; he is bound to pay the price. Except where specially provided otherwise or for sales made within a purely private circle, these sales are open to any person able to bid and no restriction may be made on the freedom of bidding.” (Article L.320-2 of the Commercial Code)

The Maison de Ventes (Auction House) PIASA is a public auction operator governed by the provisions of Articles L.321-1 et seq. of the Commercial Code.

The Auction House acts as agent of the seller who enters into contract with the buyer.

The auctions are subject to these general terms and conditions.

PRIOR TO THE SALE

1. Description and presentation of the lots

Potential buyers are invited to examine the items that may interest them and to observe their condition prior to the auction, including in particular during exhibitions.

PIASA remains at their disposal to provide reports on the condition of the lots, according to artistic and scientific knowledge at the date of the auction. Condition reports are available free of charge, upon request, to assist the prospective buyer in evaluating the condition of a lot.

The absence of a reserve in the catalog doesn't imply that the lot is perfectly conserved and free of restorations or imperfections (wear and tear, cracks, lining). The lots are sold in the condition in which they are at the time of the sale. Consequently, no claim will be admissible as of the time of the adjudication, as the lots were available for examination at the exhibition.

The dimensions and weights are given for information only. Colors and shades may vary on paper or on screen from their presentation during a physical examination.

2. Appraisal

In the catalog, appraisal appears after each lot. This is only an indication, the hammer price shall result from free bidding. Appraisals may be given in several currencies. The rounding of these conversions may lead to a slight difference compared to laws on rounding.

The low estimate mentioned in the catalog cannot be lower than the reserve price, and can be modified until the moment of the sale.

Appraisals don't include any applicable taxes or fees.

3. Provenance and authenticity

In the framework of the protection of items of cultural property, PIASA makes all effort within its means to verify the origin of the auctioned lots. In the event of dispute, notably as to the authenticity or origin of the sold items, PIASA, bound by a best efforts obligation, shall only be liable under the express condition of demonstration that it has committed a proven personal wrong.

Any liability claim against the Auction House will be barred after the limitation period of 5 years following the sale or appraisal. PIASA reserves the right to withdraw the lot from auction at any time if there is doubt as to its authenticity or origin.

4. Special indications

The lots preceded by an * belong to a shareholder, employee or expert of PIASA. The information notices contained in the catalogue are drawn up with all due diligence, by PIASA and the expert assisting it where relevant, subject to any notifications, declarations or rectifications announced orally at the time of presentation of the item and set down in the minutes of the sale.

PARTICIPATION TO THE AUCTION

Bidders are invited to present themselves to PIASA SA before the sale in order to enable their personal details to be registered (an identity document will be requested).

For an individual, registration requires photo identification and proof of address if the current address is not on the identification.

For a company, registration requires a certificate of registration less than three months old indicating the name of the legal representative and the registered office.

PIASA reserves the right not to register a client for sale if the employees consider that this client does not bring all the guarantees for the security of the transaction. Any false information concerning the bidder's identity will give rise to his or her liability.

There are several possibilities for buyers to bid.

1. Bidding in the auction room

The usual method of bidding is by being present in the room during the auction. You must register online or in person at our office 24 hours before the sale.

2. Purchase orders

A customer who cannot attend the sale may leave a purchase order. PIASA will act on behalf of the bidder, in accordance with the instructions contained on the purchase order form, and in his or her best interests. The the limits in euros indicated on the purchase order correspond to the hammer price and do not include taxes and commissions payable by the buyer. If two purchase orders are identical, priority will go to the first order received.

3. Telephone bidding

PIASA may carry telephone bids on behalf of a potential buyer. The potential buyer must present himself to the auction house in advance. PIASA cannot be held liable for any difficulty in the telephone connection or in the event of error or omission concerning the receipt of telephone bids.

No telephone bids will be accepted for lots where the appraisal is less than €300.

Written purchase orders or telephone bids are facilities that are provided to customers without charge. Neither PIASA nor its employees may be held liable in the event of any error or omission in executing them or failing to execute them.

4. Bid Online

PIASA cannot be held responsible in the event of dysfunction of the platforms used to bid online. The user must read and accept, without reservation, the conditions of use of this platform.

5. Mandate on behalf of a third party

Each bidder is deemed to be acting on his own behalf, however he may inform PIASA in advance that he is acting as agent on behalf of a third party. PIASA reserves the right to accept or refuse the agent's representative status.

Requests for purchase orders and telephone bids may be made using the online form available on the site www.piasa.fr or by using the form provided for this purpose at the end of the auction catalogue.

AUCTION PROCEEDINGS

1. The bids

The auctioneer is freely entitled to proceed with bidding. Bids made in the auction room will take precedence to online bids.

In the event that a reserve price has been set by the seller, PIASA may carry bids on behalf of the seller until this price has been reached. The lower limit of the appraisal stated in the catalogue cannot be lower than the reserve price, and may be modified up to the time of the auction.

The winning bidder shall be the highest and final bidder.

After the hammer fall, the auctioneer cannot take account of any other bid whatsoever.

2. The presentation of the objects

Any changes to the catalog descriptions will be stated verbally during the sale and noted in the minutes. At the time of the auction, PIASA shall be entitled to shift lots, group or subdivide lots, or withdraw lots from the auction.

PIASA may use video devices during the auction to present the items put up for auction. PIASA shall bear no liability in the event of a handling error (presentation of an item that is different to the one for which bidding is made) or in the event of dysfunction in the platform permitting online bidding.

3. Right of pre-emption

In accordance with the provisions of articles L123-1 and L123-2 of the Code du Patrimoine, amended by the Law of 10 July 2000, the French State has a right of pre-emption over certain works of art sold at public auction. The State will then enter by way of subrogation into the rights of the highest bidder. This right must be exercised immediately after the hammer fall, and confirmed within a period of fifteen days following the sale. PIASA cannot be held liable for the conditions under which pre-emption is exercised by the French State.

GENERAL TERMS AND CONDITIONS OF AUCTION - PIASA

ENFORCEMENT OF THE SALE

The announcement of the sale (adjudication) causes transfer of ownership title. A contract of sale is concluded between the seller and the successful bidder.

As of the time of the adjudication, the items shall be the entire responsibility of the buyer who must remove them as soon as possible. He will also have to insure his purchase(s) as soon as the adjudication is pronounced, the whole of the risks, in particular of loss, degradations, theft or others, being from this moment transferred to him.

1. Payment

In accordance with Article L320-2 of the Code du commerce states, the highest bidder acquires the property auctioned in his favor and is required to pay the price in cash.

Payment for items, together with applicable taxes, shall be made in euros.

The winning bidder may pay using the following means:

1. By credit or debit card only in the auction room, or 5 Boulevard Ney 75018 Paris: VISA and MASTERCARD. (American express not accepted)

2. By certified bank cheque in euros with compulsory presentation of a valid identity document, or extract of registration in the trade registry ("Kbis" extract) dating from within the last 3 months for legal entities.

3. By wire transfer in euros:
BANQUE NEUFLIZE OBC, 3 Avenue Hoche 75008 PARIS
International Bank Account Number (IBAN)

FR76 3078 8001 0009 0121 9000 289

BIC (Bank Identification Code)

NSMFRPPXXX

4. Cheques drawn on a foreign bank will not be authorised except with PIASA's prior agreement. For that purpose, buyers are advised to obtain a letter of credit from their bank for a value approaching their intended purchase price, which they will transmit to PIASA.

5. In cash:

- Up to €1,000 including costs and taxes, where the debtor's tax residence is in France or if acting for the purposes of a professional activity.

- Up to €15,000 including costs and taxes where the debtor proves not being having tax residency

in France and not acting for the purposes of a professional activity, on presentation of a passport and proof of residence.

2. Buyer's selling costs

In addition to the hammer price, the winning bidder must pay the following commission and taxes, per lot and in accordance with the relevant price brackets:

30% including VAT on the first €500,000

(25% excluding VAT + 20% VAT)

24% including VAT from €500,001 to €1,000,000

(20% excluding VAT + 20% VAT)

14.4% including VAT above €1,000,001

12% excluding VAT + 20% VAT)

For books, in addition to the hammer price, the winning bidder must pay the following commission and taxes, per lot and in accordance with the relevant price brackets:

30% including VAT on the first €500,000

(28,44 % excluding VAT + 5,5% VAT)

24% including VAT from €500,001 to €1,000,000

(22,75 % excluding VAT + 5,5% VAT)

14.4% including VAT above €1,000,001

(13,65 % excluding VAT + 5,5% VAT)

No document showing VAT will be issued, as the company is subject to the margin provided for in Article 297 A of the CGI.

The successful bidder from the EU with an intra-community VAT number and a document proving the delivery in his Member State will be able to obtain a refund of the VAT on the commissions.

Lots from outside the EU

Lots having a number preceded by the symbol **f** are subject to additional costs that may be paid over to the winning bidder on the presentation of customs export documents from outside the European Union. These costs are 6,60% with VAT, (so 5,50% excluding VAT), of the hammer price.

Lots having a number preceded by the symbol **ff** are subject to additional costs of 24,00% with VAT (so 20% excluding VAT) of the hammer price.

For further information, please contact our accounting department at the number: +33 (0)1 53 34 10 17.

3. Payment default

In accordance with Article L.321-14 of the Code du commerce, in the event of failure to pay by the winning bidder, after notice summoning payment has been sent to the buyer by registered letter with return receipt requested and remains without effect, the item shall be re-auctioned on the seller's request; if the seller does not express this request within three months following the sale, PIASA shall be empowered to act in his name and on his behalf and may:

- either notify the winning bidder of the automatic rescission of the sale, without prejudice to any damages that may be claimed.

The defaulting winning bidder will remain liable to pay the auction costs ;

- or pursue the enforcement of the sale and payment of the hammer price and auction costs, for its own benefit and/or on behalf of the seller.

PIASA SA reserves the right to exclude any winning bidder who fails to pay, or who does not comply with these general terms and conditions of auction, from any future auctions.

In this respect, the PIASA auction house is a member of the central registry for auctioneers for the prevention of non-payment (Registre central de prévention des impayés des Commissaires priseurs) with which payment incidents may be registered. The rights of access, rectification and opposition on legitimate grounds may be exercised by the debtor in question by contacting Symev, 15 rue Freycinet, 75016 Paris.

TAKING DELIVERY OF LOTS

The transport of the lots will be at the expense and under the entire responsibility of the successful bidder.

No items will be given to the purchasers before the payment of the totality of the sums due. In the case of payment by cheque or bank transfer, the delivery of the objects may be deferred until the amount has been cashed. In this case, the deposit fees are at the expense of the purchasers.

All paid items can be collected 24 hours after the sale at our storage site:

IN OUR STORAGE AREA

5 boulevard Ney 75018 Paris (Open from 9- am to 12 pm and 2pm to 5pm). Entrance via 215 rue d'Aubervilliers 75018 Paris (Level -1, zone C-15). Maximum height of vehicles: 3.90m. Withdrawal of the items is done by appointment by e-mail: piasa-ney@piasa.fr (Contact: Darya Suslova | +33 1 40 34 88 84 | d.suslova@piasa.fr)

IN OUR AUCTION HOUSE

118 rue du Faubourg Saint-Honoré, 75008 Paris to collect jewelry. The removal of jewels is done by appointment by mail directly with the Jewelry Department (Contact: Dora Blary | +33 (0)1 53 34 13 30 | d.blary@piasa.fr).

Items will be kept free of charge for 30 days. Thereafter the purchaser will be charged storage and insurance costs at the rate of €30+tax, and €3+tax, per day and per lot and €6+ tax per day and per lot concerning the furniture.

Past 60 days, PIASA assumes no liability for any damages that may occur to the lot, it being no longer covered by PIASA's insurance.

EXPORTS

The export out of France or the import into another country of a lot may be affected by the laws of the country in which it is exported, or imported. The export of any lot from France or the import into another country may be subject to one or more export or import authorisations. Local laws may prevent the buyer from importing a lot or may prevent him selling a lot in the country the buyer import it into.

The export of certain items to a country of the European Union requires an export certificate issued by the competent departments of the Ministry of Culture within a maximum period of 4 months following the application.

The international regulations of 3 March 1973, known as the Washington Convention (Convention on International Trade of Endangered Species, CITES), have the effect of protecting specimens and species threatened with extinction. The export or import of any lot made of or containing any part (whatever the percentage) of ivory, tortoiseshell, crocodile skin, rhinoceros horn, whalebone, certain species of coral, rosewood etc. may be restricted or prohibited.

It is the buyer's sole responsibility to take advice and meeting the requirements of any laws or regulations which apply to exporting or importing any lot, prior to bidding. In some cases, the lot concerned may only be shipped along with an independent scientific confirmation of species and/or age of the specimen concerned, which will be issued at the expense of the buyer.

The new Commission Regulation (EU) 2021/2280 of December 16, 2021 prohibits the export outside the European Union of any lot containing a worked ivory component, with the exception of pre-1975 musical instruments.

PIASA can, on request, assist the buyer in obtaining the required licenses and independent scientific confirmation. This proceeding will be carried out at the buyer's expense. However, PIASA cannot guarantee that the buyer will get the appropriate license.

In the event of refusal of the license or delay in obtaining one, the buyer remains liable for the entire purchase price of the lot. Such a refusal or delay shall not allow for late payment or cancellation of the sale.

Transportation of the lots shall be made at the expense and entirely under the responsibility of the winning bidder. The sale is made for payment with immediate value and in euros.

GOVERNING LAW AND JURISDICTION

All of the provisions of the terms and conditions of auction are independent of one another. The nullity of any one of the terms and conditions cannot cause any of the other terms and conditions of auction to be inapplicable.

These terms and conditions of auction are drafted in French and governed by French law. Any dispute concerning the interpretation or application of these General Terms and Conditions of Auction shall be brought before the competent French courts of the judicial district in which the registered offices of PIASA are located.

PERSONAL DATA PROTECTION

Customers of PIASA have a right of access and rectification of personally identifiable data provided to PIASA, as provided for in the Law on Computing and Civil Liberties of 6 January 1978, amended by the Law of 6 August 2004. Since 25 May 2018, PIASA complies with the new European data protection regulations. These data may be communicated to the competent authorities when required by law.

PIASA

Art Moderne et Contemporain Africain

VENTE : MERCREDI 15 NOVEMBRE 2023 À 18H30



Contact

Charlotte Lidon
T. +33 (0)1 53 34 10 04
c.lidon@piasa.fr

WWW.PIASA.FR

PIASA

Design / France / 1951-1961
de la Collection Pascal Cuisinier

Jeudi 26 octobre 2023 à 19h

October 26th, 2023 at 7PM

PIASA

118 rue du Faubourg Saint-Honoré 75008 Paris

Fax : + 33 1 53 34 10 11

ORDRE D'ACHAT | ABSENTEE BID

ENCHÈRES PAR TÉLÉPHONE | BIDDING BY TELEPHONE

Nom et prénom | Name & First Name:

Adresse | Address:

Téléphone | Telephone:

Portable | Cellphone:

Téléphone pendant la vente | Telephone during the sale:

E-mail/Fax | E-mail/Fax:

Banque | Bank:

Personne à contacter | Person to contact:

Adresse | Address:

Téléphone | Telephone:

Numéro du compte | Account number:

Code banque | Bank code:

Code guichet | Branch code:

Joindre obligatoirement un RIB ainsi qu'une copie d'une pièce d'identité (passeport ou carte nationale d'identité).
Please enclose your bank details and a copy of your identity card or your passport.

Les ordres d'achat écrits ou les enchères par téléphone sont une facilité pour les clients. Ni PIASA, ni ses employés ne pourront être tenus responsables en cas d'erreurs éventuelles ou omission dans leur exécution comme en cas de non exécution de ceux-ci.
Absentee and telephone bidding are services offered to clients. Neither PIASA nor its staff can accept liability for any errors or omissions that may occur in carrying out these services.

Les demandes d'enchères téléphoniques doivent impérativement nous parvenir au moins 24 heures avant la vente.

Ce service est offert pour les lots dont l'estimation basse est supérieure à 500€.

To allow time for processing, absentee bids should be received at least 24 hours before the sale begins. This service is offered for the lots with a low estimate above 500€.

LOT N°	DESCRIPTION DU LOT LOT DESCRIPTION	LIMITE EN € LIMIT IN €

J'ai pris connaissance des conditions générales, informations et avis imprimés dans le catalogue et accepte d'être lié(e) par leur contenu ainsi que par toute modification pouvant leur être apportée, soit par avis affiché dans la salle de vente, soit par annonce faite avant ou pendant la vente. Je vous prie d'acquiescer pour mon compte personnel, aux limites en euros, les lots que j'ai désignés ci-contre (les limites ne comprenant pas les frais à la charge de l'acheteur).
I have read the terms and conditions of sale as printed in the catalogue and agree to be bound by their contents as well as by any modifications that may be made to them, indicated either by notice in the saleroom or as announced before or during the sale. Please bid on my behalf up to the limit stipulated in euros, for the lot(s) designated opposite (exclusive of buyer's premium).

Date:

Signature obligatoire | Signature obligatory:

PIASA

American design

VENTE : MERCREDI 8 NOVEMBRE 2023 À 17H

Contacts

Marine Sanjou
m.sanjou@piasa.fr
Tél.: +33 1 53 34 10 19

Jessica Franceschi
j.franceschi@piasa.fr
Tél.: +33 1 53 34 12 80

WWW.PIASA.FR

COMPTABILITÉ

ACHETEURS

Gaëlle Le Dréau
Tél.: +33 1 53 34 10 17
g.ledreau@piasa.fr

VENDEURS

Odile de Coudenhove
Tél.: +33 1 53 34 12 85
o.decoudenhove@piasa.fr

DÉPÔT ET STOCKAGE

Sur RDV de lundi au vendredi
de 9 à 12h et de 14 à 17h

5 boulevard Ney 75 018 Paris
Tel.: +33 1 40 34 88 83

Entrée par :
215 rue d'Aubervilliers
75 018 Paris

Darya Suslova
d.suslova@piasa.fr
Tél.: +33 1 40 34 88 84
Amine Hajji
a.hajji@piasa.fr
Loetitia Muzard
l.muzard@piasa.fr
Djadje Soumare
d.soumare@piasa.fr

DIGITAL COMMUNICATION MARKETING

Responsable du Digital
Marka Rakotovao
Tél.: +33 1 53 34 10 16
m.rakotovao@piasa.fr

Julia Pellerin
Tél.: +33 1 53 34 12 88
j.pellerin@piasa.fr
Geneviève Morterol
Tél.: +33 1 53 34 10 15
g.morterol@piasa.fr

Responsable des ventes digitales
Elodie Bériola
Tél.: +33 1 53 34 10 07
e.beriola@piasa.fr

Agnès Renoult
Communication
Donatienne de Varine
Tél.: +33 1 87 44 25 25
donatienne@agnesrenoult.com

NOS CORRESPONDANTS

EN BELGIQUE

Thierry Belenger
Tél.: +32 475 984 038
thierry.belenger@me.com

DÉPARTEMENTS

ART MODERNE ET CONTEMPORAIN

Directrice
Florence Latieule
Tél.: +33 1 53 34 10 03
f.latieule@piasa.fr

Directrice adjointe
**Laura Wilmotte-
Koufopandelis**
Tél.: +33 1 53 34 13 27
lwilmotte@piasa.fr

Responsable de ventes
Gabrielle de Soye
Tél.: +33 1 53 34 12 39
g.desoye@piasa.fr

Responsable de ventes
Louise Herail
Tél.: +33 1 53 34 10 02
gl.herail@piasa.fr

ARTS DÉCORATIFS DU XX^e SIÈCLE ET DESIGN

Directeur
Frédéric Chambre
f.chambre@piasa.fr

Directrice adjointe
Marine Sanjou
m.sanjou@piasa.fr
Tél.: +33 1 53 34 10 19

Directeur adjoint
Martin Jalabert
m.jalabert@piasa.fr
Tél.: +33 1 53 34 10 06

Directrice adjointe
Leslie Marson
l.marson@piasa.fr
Tél.: +33 1 53 34 10 06

Directeur adjoint
Paul Viguier
Tél.: +33 1 45 44 43 54
pviguier@piasa.fr

Responsable de ventes
Jessica Franceschi
Tél.: + 33 1 53 34 12 80
j.franceschi@piasa.fr

Responsable de ventes
Vera Karanova
Tél.: + 33 1 45 44 43 53
v.karanova@piasa.fr

Responsable de ventes
Victoire Jungers
Tél.: + 33 1 45 44 12 71
v.jungers@piasa.fr

ART CONTEMPORAIN AFRICAIN

Directrice
Charlotte Lidon
Tél.: +33 1 53 34 10 04
c.lidon@piasa.fr

ESTAMPES MODERNES
ET MULTIPLES
Spécialiste sénior
Cécilia de Broglie
Tél.: +33 1 53 34 12 82
c.debroglie@piasa.fr

MOBILIER OBJETS D'ART
ARGENTERIE
HAUTE-ÉPOQUE
TABLEAUX ET DESSINS ANCIENS
TIMBRES
VENTES GÉNÉRALISTES
INVENTAIRES
Thibaud Cardera
Tél.: +33 1 53 34 12 95
t.cardera@piasa.fr

BIJOUX ET MONTRES
Spécialiste sénior
Véronique Tajan
Tél.: +33 1 53 34 12 89
Tél.: +33 6 75 37 82 70
vtajan@piasa.fr

Spécialiste sénior
Dora Blary
Tél.: +33 1 53 34 13 30
d.blary@piasa.fr

BANDES DESSINÉES
LETTRES ET MANUSCRITS
AUTOGRAPHES
LIVRES ANCIENS ET MODERNES

Dora Blary
Tél.: +33 1 53 34 13 30
d.blary@piasa.fr

PIASA S.A.

DIRECTRICE GÉNÉRALE
Marie Filippi

VICE-PRÉSIDENT ASSOCIÉ
DIRECTEUR GÉNÉRAL
Frédéric Chambre

DIRECTEUR GÉNÉRAL ADJOINT
Fabien Béjean-Leibenson

SECRETARIAT
Laurence Dussart
Tél.: +33 1 53 34 12 87
l.dussart@piasa.fr

PIASA

PIASA
118 rue du Faubourg Saint-Honoré
75008 Paris

Tél.: +33 1 53 34 10 10
Fax: +33 1 53 34 10 11
contact@piasa.fr
www.piasa.fr

Piasa SA Ventes volontaires aux
enchères publiques
agrément n° 2001-020

INVENTAIRES
Frédéric Chambre
est à votre disposition pour
estimer vos œuvres ou
collections en vue de vente,
partage, datation ou assurance.

COMMISSAIRES PRISEURS
Frédéric Chambre
Thibaud Cardera
Cécilia de Broglie

CRÉATION ORIGINALE
Mathieu Mermillon

RÉALISATION GRAPHIQUE
Charly Bassagal, ArtTrafic
Marie Eyries, Mewsgraphics

PHOTOGRAPHIES
Xavier Béjot
Alain Cornu
Xavier Defaix
Hervé Lewandowski

