

PIASA

Design
français

MERCREDI 23 OCTOBRE 2024
PIASA



DÉPARTEMENT DESIGN

Directeur
Frédéric Chambre
f.chambre@piasa.fr

Directrice adjointe
Marine Sanjou
m.sanjou@piasa.fr
Tél. : +33 1 53 34 10 19

Directrice adjointe
Leslie Marson
l.marson@piasa.fr
Tél. : +33 1 53 34 10 06

Directeur adjoint
Paul Viguier
Tél. : +33 1 45 44 43 54
p.viguier@piasa.fr

Responsable de ventes
Jessica Franceschi
Tél. : + 33 1 53 34 12 80
j.franceschi@piasa.fr

Responsable de ventes
Vera Karanova
Tél. : + 33 1 45 44 43 53
v.karanova@piasa.fr

Responsable de ventes
Antoinette Schneider
Tél. : + 33 1 45 44 12 71
a.schneider@piasa.fr

Design
français

Vente N° 2218

Enchérissez sur www.piasa.fr

Design français

Vente : Mercredi 23 octobre 2024 à 17h

PIASA

118 rue du Faubourg Saint-Honoré 75008 Paris

Exposition publique

Jeudi 17 octobre 2024 de 10 à 18 heures

Vendredi 18 octobre 2024 de 10 à 18 heures

Samedi 19 octobre 2024 de 11 à 18 heures

Lundi 21 octobre 2024 de 10 à 18 heures

Mardi 22 octobre 2024 de 10 à 18 heures

Téléphone pendant l'exposition et la vente

+33 1 53 34 10 10

Enchérissez sur www.piasa.fr



01

01. Alexandre Noll (1890-1970)
Coupe
Ébène
Signée 'ANoll' sur l'envers
Modèle créé vers 1950
H 6 × L 27 × P 13 cm
6000/9000 €



02. **Alexandre Noll** (1890-1970)

Visage

Ébène

Signée 'A Noll' et datée '1965'

Modèle créé en 1965

H 25 x L 14,5 x P 8 cm

Provenance :

- Collection Kerros-Josseran, 1972

- Mallié-Arcelin Paris, 'Affiches, argenterie...',

1 mars 2023, lot 216

- Collection privée, Paris

Bibliographie :

- 'Alexandre Noll, sculptures récentes, ébène, catalogue d'exposition', Galerie Messine, Paris, mars 1966, n. p.

- 'Alexandre Noll', O. Jean-Elie et P. Passebon, éditions du Regard, Paris, 1999, modèle similaire reproduit p. 91

40 000 / 60 000 €



02



03. Alexandre Noll (1890-1970)

Table

Acajou

Signature incisée 'ANoll' sous le plateau

Modèle créé vers 1949

H 54 x L 82 x P 48,5 cm

Provenance :

- Collection Alexandre et Odile Noll, Fontenay-aux-Roses

- Collection Catherine et Stéphane de Beyrie, acquise directement auprès de cette dernière

Exposition : Retrospective Alexandre Noll, Galerie de Beyrie, New York, octobre 1997

Bibliographie :

- 'Alexandre Noll', O. Jean-Elie et P. Passebon, Editions du Regard, 1999, modèle similaire p. 52

- 'Art et Décoration', octobre-décembre 1949, n°15, modèle similaire p. 53

- 'Mobilier et Décoration', juillet 1950, n°6, modèle similaire p. 24

60 000 / 90 000 €



03



04

04. Alexandre Noll (1890-1970)
Boîte
Noyer
Signature incisée 'ANoll' sur l'envers
Modèle créé vers 1950
H 12 × L 14,5 × P 13,5 cm
3 000 / 4 000 €

05. Alexandre Noll (1890-1970)
Pichet
Ébène
Signé 'ANoll' sous la base
Modèle créé vers 1950
H 16 × L 26 × P 17 cm
10 000 / 15 000 €



05



06

06. Alexandre Noll (1890-1970)
Coupe
Noyer
Signature incisée 'ANoll' sur l'envers
Modèle créé vers 1940
H 6 × L 34,5 × P 30 cm
Bibliographie: 'Art et Décoration', juin 1936,
modèle similaire p. 202
4000 / 6000 €

07. Alexandre Noll (1890-1970)
Plat
Noyer
Signature incisée 'ANoll' sur l'envers
Modèle créé vers 1950
H 3 × L 39 × P 23 cm
4500 / 5500 €

07



08. Francis Jourdain (1876-1958)

Buffet

Acajou, verre et textile

Édition Abel Motté

Modèle créé vers 1923

H 91 x L 180 x P 46 cm

Bibliographie: 'Francis Jourdain', A. Barré Despond, Editions du Regard, 1988, variante illustrée dans un catalogue commercial reproduit p.281

12 000 / 18 000 €



08

09. Maxime Old (1910-1991)

Paire de fauteuils modèle 'Conversation n°312'

Chêne et textile

Modèle créé en 1947

H 96 x L 65 x P 69 cm

Bibliographie:

- 'Maxime Old, Architecte-décorateur', Y. Badetz, Editions Norma, 2016, modèle similaire pp.159, 305 ; dessin préparatoire d'un modèle approchant reproduit p.108

- 'Intérieurs modernes', G. Eudes, Editions Charles Massin, non daté (vers 1958), modèle similaire p.25

Un certificat d'authenticité d'Olivier Old, ayant-droit de l'artiste, daté du 15 mars 2024 sera remis à l'acquéreur.

8 000 / 12 000 €



09



10. **Henri Lancel** (1900-1991)
Paire de cabinets
Acajou, sycamore, bois laqué, laiton et verre
Modèle créé vers 1940
Chaque cabinet signé 'H. LANCEL'
H 179 x L 101 x P 41,5cm
12000 / 18 000 €





11

11. Philippe Petit (1885-1931)
& **René Joubert** (1900-1945)
pour DIM (Éditeur, XXe)
Lit corbeille
Noyer, os et textile
Signature à chaud 'Joubert et Petit'
Modèle créé vers 1928
H 90 × L 210 × P 180 cm
3500 / 4500 €

12. Daniel Langlois-Berthelot (1927-2018), attribué à
Paravent
Marqueterie de paille
Modèle créé vers 1950
Chaque feuille: H 170 × L 48 × P 3 cm
Déplié: H 170 × L 144 × P 3 cm
4000 / 6000 €



12

E. PRINTZ

DÉCORATEUR à PARIS
81, RUE de MIROMESNIL - VIII
Laborde 04-38



L'ATELIER
12 Rue St-Bernard-xi^e
Roquette 50-67

Monsieur O.
Rue de Rivoli,
PARIS (Ier).

DOIT

PARIS, le 18 Février

19 31

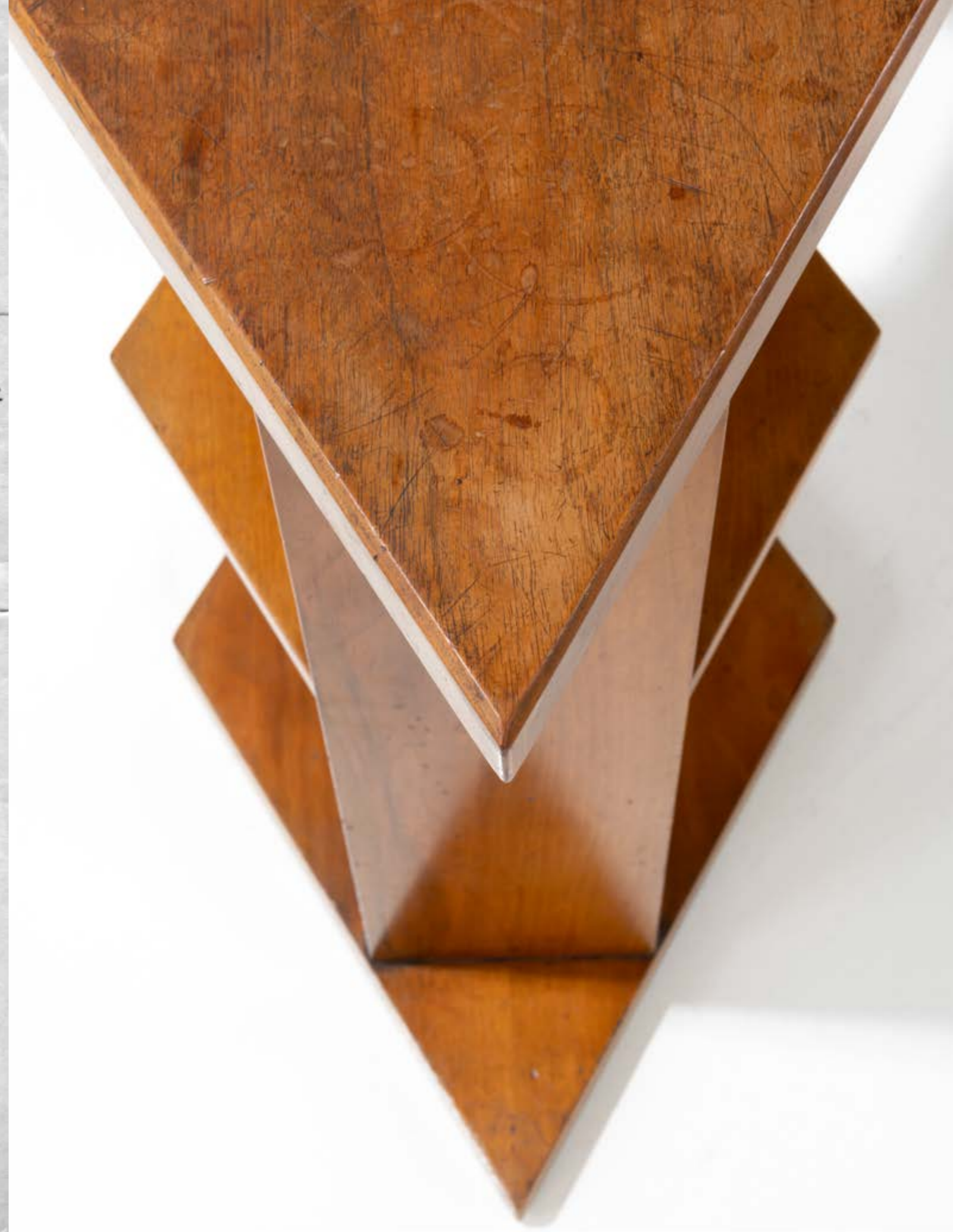
I table en noyer poli ciré, de forme losange,
à trois éléments se développant

1.100.--

15/6/31
Clijin 11070
RSD

Les maquettes auxquelles il n'est pas donné suite, restent dans tous les cas, notre propriété.

Les paiements se font un tiers à la commande, un tiers dans le cours de l'exécution, le solde à la livraison. La commande prend date du premier versement.





13. Eugène Printz (1889-1948)

Table-bibliothèque

Noyer et laiton

Modèle créé vers 1931

H 60 x Ø 69 cm (fermée)

H 60 x L 178 x P 34 cm (ouverte)

Provenance : Collection M. O. (premier propriétaire), Paris, puis par descendance

Bibliographie : 'Eugène Printz', J.-J. Dutko & G. Bujon, Ed. Du Regard, 2018, modèle similaire pp. 96, 98, 100-101

Une copie de la facture d'origine sera remise à l'acquéreur.

45000 / 65000 €





14

14. Clément Nauny dit Desny (1900-1969)

Lampe brûle-parfum
Métal argenté, bois et verre sablé
Modèle créé vers 1925
H 10,5 / 13 x Ø 7 cm
3 000 / 4 000 €

15. Jean Besnard (1889-1958)

Vasque lumineuse
Céramique émaillée
Signée à la base 'Jean Besnard'
Modèle créé vers 1932
H 32 x Ø 29,5 cm
Bibliographie: 'Jean Besnard, potier moderne',
A-R. Hardy & P. Wilson, Ed. des Robaresses, 2021,
notre modèle reproduit p.63
3 000 / 4 000 €



15



16

16. Jean Desprès (1889-1980)

Coupe
Métal argenté martelé
Signée 'J-Desprès' sur l'envers
Modèle créé vers 1950
H 11 × Ø 23 cm
1000 / 1500 €

17. Jean Besnard (1889-1958) pour
Jacques-Émile Ruhlmann (1879-1933)

Lampe
Céramique émaillée et textile
Signée 'JB France' sur l'envers
Modèle créé vers 1925
H 36 × Ø 30 cm
Bibliographie: 'Ruhlmann', F. Camard, 1983,
modèles similaires illustrés pp.149 et 297
8000 / 12000 €



17



18. Jacques-Émile Ruhlmann (1879-1933)

Coiffeuse et tabouret

Ébène de Macassar, bronze argenté, verre et textile

Marquage au feu 'Ruhlmann' sur la console

Modèle créé vers 1925

Coiffeuse : H 100 × L 101,5 × P 37 cm

Tabouret : H 57 × L 54 × P 34 cm

Provenance :

- De Lorenzo Gallery, New York
- Sotheby's, New York, 20th Century Works of Art & Tiffany, 1er décembre 2001, lot 210
- Phillips, New York, 12 décembre 2012, lot 101
- Collection privée européenne, acquise auprès de cette dernière

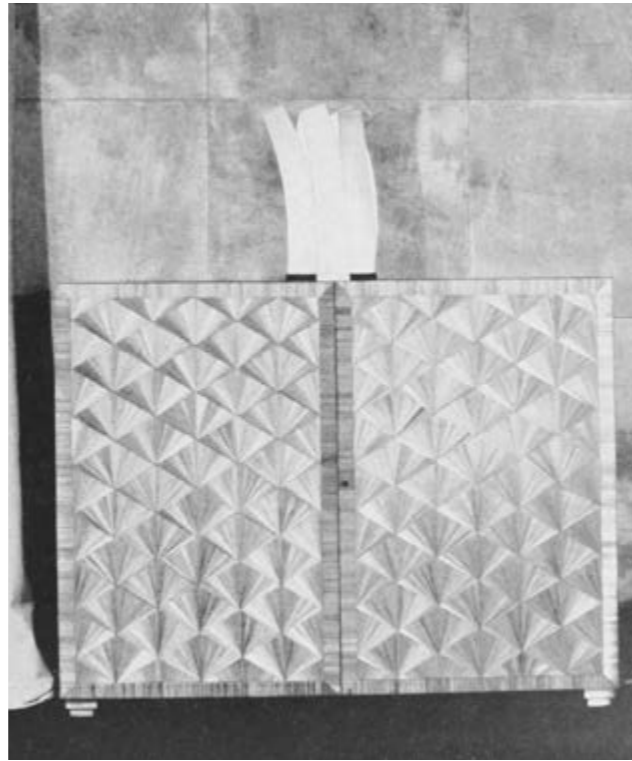
Bibliographie :

- 'Ruhlmann: Master of Art Deco', F. Camard, 1984, dessin préparatoire p.97 ; tabourets similaires pp.256, 262
- 'Jacques-Émile Ruhlmann: The Designer's Archives', Emmanuel Bréon, 2004, tabouret similaire p.114

80 000 / 120 000 €



18



© D.R.

19. Jean-Michel Frank (1895-1941)

Cabinet

Marqueterie d'acajou et noyer

Édition Comte, Argentine

Plaque d'éditeur au verso d'une porte

Modèle créé vers 1925

H 135 x L 119 x P 39 cm

Bibliographie :

- 'Jean-Michel Frank', L. D. Sanchez, Éditions du Regard, 2017, modèle approchant à décor similaire en marqueterie de paille, p. 73

- 'Jean-Michel Frank', P.-E. Martin-Vivier, Éditions Norma, 2006, modèle approchant à décor similaire pp. 99, 101, 128

- 'Art et Industrie', n°12, 1927, modèle approchant à décor similaire en marqueterie de paille dans une vue de l'hôtel de Noailles, p. 21

Un certificat d'authenticité du Comité Jean-Michel Frank en date du 18 décembre 2023 sera remis à l'acquéreur.

40 000 / 60 000 €



20. Edouard Diot (XIXe-XXe)

Canapé

Frêne et textile

Modèle créé vers 1900

H 101 x L 222 x P 57 cm

Bibliographie: 'The Paris Salons, 1895-1914, volume III / Furniture', A. Duncan, 1996, modèle similaire p.137

2000/3000 €



20

21. Paul Follot (1877-1941)

Lampadaire

Acajou et textile

Modèle créé vers 1920

H 195 x L 60 x P 60 cm

Bibliographie: 'Le luminaire et les moyens d'éclairage nouveaux', G. Janneau, Editions d'art Charles Moreau, 1925, modèle similaire pl. 22

1500/2000 €



21



22

22. Denise Gatard (1921-1991)

Paire de bougeoirs
Céramique émaillée
Monogrammés 'DG'
Modèle créé vers 1960
H 43 x L 31 x P 11 cm
4 000 / 6 000 €

23. André Arbus (1903-1969)

Commode dite 'Pantalonnaire'
Parchemin, bois laqué et laiton
Modèle créé vers 1935
H 67,5 x L 140 x P 42 cm

Bibliographie :

- 'Ensembles mobiliers, volume IV', Éditions d'Art Charles Moreau, 1939, modèle similaire pl. 46
- 'Les Décorateurs des années 40', B. Foucart, J.-L. Gaillemin, Éditions Norma, 1998, modèle similaire p. 77
- 'André Arbus, Architecte décorateur des années 40', Éditions Norma, 2003, modèles similaires pp. 16, 28 98-99.
- 'Le décor d'aujourd'hui', 1938, n° 30, modèle similaire p. 25

8 000 / 12 000 €



23



24

24. Jacques Quinet (1918-1992)
Suspension
Laiton patiné, métal laqué et verre
Modèle créé vers 1966
H 130 x Ø 61 cm
Provenance : Modèle réalisé pour le campus universitaire de Beaulieu, Rennes, France
4000 / 6000 €

25. Jacques Quinet (1918-1992)
Paire de consoles
Bronze, verre et cuir
Modèle créé vers 1960
H 91 x L 46 x P 116 cm
8000 / 12000 €



25



26

26. Jacques Quinet (1918-1992)
Fauteuil
Bois laqué, bronze et cuir
Modèle créé vers 1960
H 72 x L 63 x P 80 cm
8 000 / 12 000 €

27. Lot retiré

LOT RETIRÉ

27



28. Georges Jouve (1910-1964)
Suspension
Céramique émaillée, métal, laiton et papier
Modèle créé vers 1948
H 134 x Ø 56 cm
15 000 / 20 000 €





29. **Georges Jouve** (1910-1964)
Vase-candélabre dit 'Cerf'
Céramique émaillée
'Alpha' incisé sur l'envers
Modèle créé vers 1948
H 43,5 x L 26 x P 19 cm
Bibliographie: 'Art et Industrie', n°12, 1948,
modèle similaire dans une vue de l'exposition
'Diners d'Été', p. 44
10 000 / 15 000 €



30. Paul Dupré-Lafon (1900-1971)
Ensemble comprenant un bureau et une chaise
Sycamore, cuir et laiton
Modèle créé vers 1938
Bureau : H 71,5 x L 85 x P 60 cm
Chaise : H 77 x L 42 x P 48 cm
Bibliographie : Plaisir de France, juin 1938, modèle
similaire p. 20 dans un reportage sur un intérieur
de Paul Dupré-Lafon à Paris
25 000 / 35 000 €



31



31. André Sornay (1902-2000)
Ensemble modulable comprenant une paire de
cabinets et un confiturier
Bois et laiton
Chaque élément estampillé 'Sornay'
Modèle créé vers 1940
Cabinet: H 142 x L 90 x P 48 cm (chaque)
Confiturier: H 119 x L 54,5 x P 46 cm
4 000 / 6 000 €

32. Boris Jean Lacroix (1902-1984)
Lampe
Métal chromé
Édition Mitis
Incisée 'Mitis Made in France' et plaque
d'éditeur
Modèle créé dans les années 1930
H 44 x Ø 25 cm
3 000 / 4 000 €



32



33. Paule Petitjean (1895-1989)
& **Primavera** (Éditeur, XXe)
Vase
Céramique émaillée
Incisé 'Primavera France Paule Petitjean' sur
l'envers
Modèle créé vers 1925
H 35 x Ø 18 cm
2000/3000 €





34. Primavera (Éditeur, XXe)
& Manufacture CAB (Céramique d'Art
de Bordeaux)
Ensemble de deux vases
Céramique émaillée
Cachet en creux 'PRIMAVERA MADE IN
FRANCE 13768' sur l'un et 'PRIMAVERA
MADE IN FRANCE 13763' sur l'autre
Modèles créés vers 1930
H 42 x L 29 x P 29 cm
H 33 x L 20 x P 20 cm
3 000 / 4 000 €





35. Primavera (Éditeur, XXe) &
Manufacture CAB (Céramique d'Art de
Bordeaux)
Ensemble de deux vases
Céramique émaillée
Cachet en creux 'PRIMAVERA MADE IN
FRANCE 13841' sur chaque
Modèle créé vers 1930
H 38 x L 24 x P 24 cm
2500 / 3500 €





© D.R.

36. Félix Gète (1870-1959)
pour **Primavera** (Éditeur, XXe) &
Manufacture CAB (Céramique d'Art de
Bordeaux)
Vase
Céramique émaillée
Cachet en creux 'CAB FRANCE 375 Gète'
sur l'envers
Modèle créé vers 1930
H 25 x Ø 14 cm
1500/2000 €



36



37

37. Primavera (Éditeur, XXe)
& **Manufacture CAB** (Céramique d'Art de Bordeaux)
Paire de lampes
Céramique émaillée et textile
Cachet en creux 'CAB 371 MADE IN FRANCE' sur l'une et 'CAB 16 MADE IN FRANCE' sur l'autre
Modèle créé vers 1930
H 24 x Ø 17 cm
1200 / 1800 €

38. Primavera (Éditeur, XXe)
& **Manufacture CAB** (Céramique d'Art de Bordeaux)
Ensemble de deux vases
Céramique émaillée
Cachet en creux 'PRIMAVERA 13842 MADE IN FRANCE' sur l'un et 'PRIMAVERA MADE IN FRANCE 9727' sur l'autre
Modèles créés vers 1930
H 38 x L 24 x P 24 cm
H 42 x L 27 x P 27 cm
3000 / 4000 €



38



39

39. Primavera (Éditeur, XXe)
& **Manufacture CAB** (Céramique d'Art de Bordeaux)
Paire de lampes
Céramique émaillée et textile
Cachet en creux 'PRIMAVERA MADE IN FRANCE 8794' sur chaque
Modèle créé vers 1930
H 30 x Ø 19 cm
1500 / 2500 €

40. Primavera (Éditeur, XXe)
& **Manufacture CAB** (Céramique d'Art de Bordeaux)
Ensemble de deux vases
Céramique émaillée
Cachet en creux 'PRIMAVERA MADE IN FRANCE 23340' sur l'un et 'PRIMAVERA MADE IN FRANCE 13841' sur l'autre
Modèles créés vers 1930
H 39 x L 24 x P 24 cm
H 44 x L 21 x P 21 cm
3000 / 4000 €



40



41

41. Primavera (Éditeur, XXe)
& **Manufacture CAB** (Céramique d'Art
de Bordeaux)
Vase à couvercle
Céramique émaillée
Cachet en creux 'PRIMAVERA 26016 MADE
IN FRANCE'
Modèle créé vers 1930
H 29 x Ø 13,5 cm
1000 / 1500 €

42. Primavera (Éditeur, XXe)
& **Manufacture CAB** (Céramique d'Art
de Bordeaux)
Vase
Céramique émaillée
Cachet en creux 'PRIMAVERA 22451 MADE IN
FRANCE'
Modèle créé vers 1930
H 35 x Ø 16 cm
1200 / 1500 €



42



43. Primavera (Éditeur, XXe)
& Manufacture CAB (Céramique d'Art
de Bordeaux)
Vase soliflore
Céramique émaillée
Cachet en creux 'PRIMAVERA 17019 MADE IN
FRANCE'
Modèle créé vers 1930
H 26 x Ø 19 cm
1000 / 1500 €

44. Primavera (Éditeur, XXe)
& Manufacture CAB (Céramique d'Art
de Bordeaux)
Vase soliflore
Céramique émaillée
Cachet en creux 'PRIMAVERA 17019 MADE IN
FRANCE'
Modèle créé vers 1930
H 26 x Ø 19 cm
1000 / 1500 €



43

44



45

45. Primavera (Éditeur, XXe)
& **Manufacture CAB** (Céramique d'Art de Bordeaux)
Ensemble de deux plats
Céramique émaillée
Cachet en creux 'PRIMAVERA 14449 MADE IN FRANCE' sur l'un et 'PRIMAVERA 14450 MADE IN FRANCE' sur l'autre
Modèle créé vers 1930
H 5,5 x Ø 35,5 cm
1500 / 2000 €

46. Primavera (Éditeur, XXe)
& **Manufacture CAB** (Céramique d'Art de Bordeaux)
Ensemble de deux vases
Céramique émaillée
Cachet en creux 'CAB 46 MADE IN FRANCE' sur l'un et 'CAB 371 MADE IN FRANCE' sur l'autre
Modèles créés vers 1930
H 26 x Ø 25 cm
H 30,5 x Ø 13,5 cm
2000 / 3000 €



46

47. Primavera (Éditeur, XXe)
& **Manufacture CAB** (Céramique d'Art
de Bordeaux)
Ensemble de trois vases
Céramique émaillée
Cachets en creux 'PRIMAVERA 368 MADE
IN FRANCE', 'PRIMAVERA 13835 MADE IN
FRANCE' et 'PRIMAVERA 13338 MADE IN
FRANCE'
Modèles créés vers 1930
H 48,5 x Ø 23 cm
H 41 x Ø 28 cm
H 33 x Ø 29 cm
4000 / 6000 €





f 48. Jean-Michel Frank (1895-1941)

Table d'appoint
Mica et chêne
Édition Comte, Argentine
Frappée '7328' sous un pied
Modèle créé vers 1928
H 42,5 x L 60 x P 40 cm

Bibliographie: 'Jean-Michel Frank', L. D. Sanchez,
Editions du Regard, 2017, modèle similaire p. 244

Un certificat d'authenticité du Comité Jean-Michel
Frank en date du 11 juillet 2024 sera remis à
l'acquéreur.

40 000 / 60 000 €



48



f 49. Jean-Michel Frank (1895-1941)

Table basse

Mica et chêne

Édition Comte, Argentine

Frappée '6784' sous un pied

Modèle créé vers 1928

H 41 × L 95,5 × P 43,5 cm

Bibliographie: 'Jean-Michel Frank', L. D. Sanchez,

Editions du Regard, 2017, modèles similaires

pp. 73, 76, 246-247

Un certificat d'authenticité du Comité Jean-Michel

Frank en date du 23 février 2024 sera remis à

l'acquéreur.

50 000 / 70 000 €



49



© D.R.

50. **Line Vautrin** (1913-1997)
Boîte
Talosel, verre miroir et liège
Modèle créé vers 1955
H 4 × L 11,5 × P 8,8 cm
4000 / 6000 €

51. **Line Vautrin** (1913-1997)
Poudrier
Os, métal argenté et verre miroir
Signature gravée 'Line Vautrin'
Modèle créé vers 1955
H 1,3 × L 10,5 × P 6,5 cm
4000 / 6000 €



50



51



52. **Jean-Michel Frank** (1895-1941)

Paire de fauteuils

Hêtre teinté et textile

Chaque fauteuil estampillé 'Chanaux & Co'

Modèle créé vers 1939

H 82 x L 61 x P 60 cm

Bibliographie: 'Jean-Michel Frank', P.-E. Martin-Vivier, Éditions Norma, 2006, modèle similaire p.258

Un certificat d'authenticité du Comité

Jean-Michel Frank daté du 8 juillet 2021 sera remis à l'acquéreur.

50 000 / 70 000 €



52



53. Jean Royère (1902-1981)

Table modèle 'Ondulation'

Bois laqué, cannage et verre

Modèle créé vers 1950

H 74 x L 176 x P 90 cm

Provenance : Collection privée, Le Caire, Égypte

Bibliographie : 'La Maison Française', n°61, 1952,
modèle similaire à plateau plein p.9

30 000 / 40 000 €



53



54. Félix Agostini (1910-1980)
Lampadaire modèle 'Échassier'
Bronze patiné et textile
Signé 'F. Agostini' et titré 'Hommage à
A. Giacometti et à Diego' sous la base
Modèle créé en 1968
H 180 x Ø 31 cm
12000 / 18000 €





55



© D.R.

55. Félix Agostini (1910-1980)
Applique modèle 'Quasar II'
Bronze patiné et textile
Signée 'Agostini'
Modèle créé en 1971
H 57 x L 28,5 x P 17 cm
2000 / 3000 €

56. Félix Agostini (1910-1980)
Table basse modèle 'Antilope'
Bronze patiné, marbre et verre
Modèle créé vers 1960
H 48 x L 147,5 x P 43,5 cm
4000 / 6000 €



56



© D.R.

57. André Arbus (1903-1969)
& **Vadim Androusov (1895-1975)**
Armoire
Sycamore et bronze
Signature gravée 'Androusov' sur la poignée
Modèle créé dans les années 1930
H 180 x L 124 x P 47 cm
Bibliographie: 'André Arbus Architecte
Décorateur des années 40', Y. Brunhammer,
Ed. Norma, 1996, p. 174
8 000 / 12 000 €



57





58. Albert Cheuret (1884-1966)

Console dite 'Aux hérons'
Bronze patiné et marbre
Signature incisée 'Albert Cheuret' sur une aile
Modèle créé vers 1925
H 98,5 x L 158 x P 35,5 cm

Bibliographie :

- 'Les Echos des industries d'Art, n°12, juillet 1926, modèle similaire p. 8
- 'Art Deco', A. Duncan, Citadelles & Mazenot, 2010, modèle similaire p.15

120 000 / 180 000 €



59

59. Maison Jansen (Éditeur, XXe)
Cabinet
Bois et bronze
Plaque d'éditeur 'Jansen' au revers
Modèle créé vers 1960
H 155 x L 116 x P 40 cm
8 000 / 12 000 €

60. Gilbert Poillerat (1902-1988)
Lampadaire
Fer forgé doré et textile
Modèle créé vers 1940
H 198 x Ø 59 cm
8 000 / 12 000 €



60



61. Gilbert Poillerat (1902-1988)

Table basse

Fer forgé patiné et marbre

Modèle créé vers 1947

H 44 x L 110 x P 50 cm

Bibliographie: 'La ferronnerie française
contemporaine', A.-P. Bastien, Éditions G.-M.
Perrin, 1961, pour des modèles approchant
pp.123-124

5000 / 7000 €



61



© D.R.

62. André Arbus (1903-1969)
Secrétaire
Sycomore, laiton et parchemin
Modèle créé vers 1940
H 120,5 x L 65 x P 48 cm
Bibliographie: 'André Arbus', W. George, Éditions
Art et Industrie, 1948, modèle similaire pl. 4
15 000 / 20 000 €



f 63. Jean-Michel Frank (1895-1941)
Bureau à gradin
Chêne cérusé, laiton et cuir
Marquage à chaud '6081' sur l'envers
Modèle créé vers 1935
H 80 x L 130 x P 58,5 cm
Bibliographie: 'Jean-Michel Frank', L. D. Sanchez,
Éditions du Regard, 2017, variantes pp.132-133
Un certificat d'authenticité du Comité Jean-Michel
Frank en date du 20 juin 2023 sera remis à
l'acquéreur.
25 000 / 35 000 €



63



© D.R.

- 64. Pierre Chareau** (1883-1950)
Porte-plante mural modèle PF83
Fer forgé patiné
Modèle créé en 1924
H 37 x L 17,5 x 24,5 cm
Provenance : Modèle réalisé pour l'aménagement de l'appartement de M. Dior, Paris
Bibliographie :
- 'Pierre Chareau, Biographie, Exposition, Mobilier', volume 1, F. Lamond et M. Bédarida, Ed. Norma Editions, 2023, notre exemplaire p. 340 (fig. 6)
- Mobilier et Décoration, 1928, n°11, modèle similaire p. 221
- 'Pierre Chareau architecte meublier', M. Vellay & K. Frampton, Éditions du Regard, Paris, modèle référencé sous 'PF 83' reproduit p. 336
Un certificat d'authenticité de Francis M. Lamond daté du 25 juin 2024 sera remis à l'acquéreur.
5000/7000 €



64



65. Pierre Chareau (1883-1950)

Guéridon dit 'Beauvallon'

Acajou et fer forgé patiné

Modèle créé en 1927

H 63 x Ø 54,5 cm

Provenance : Modèle réalisé pour le Club-house du Golf de Beauvallon, France

Bibliographie :

- 'Pierre Chareau, Biographie, Exposition, Mobilier', volume 1, F. Lamond et M. Bédarida, Ed. Norma Editions, 2023, notre exemplaire p.308 (fig. 54)

- 'Pierre Chareau, Architecture intérieure, Architecture', volume 2, F. Lamond et M. Bédarida, Ed. Norma, 2023, modèles similaires pp.186, 191-192

- 'Pierre Chareau : Modern Architecture and Design', Ed. da Costa Meyer, The Jewish Museum, 2016, modèle similaire p.261

- 'Pierre Chareau Architecte, un art intérieur', catalogue d'exposition, Centre Georges Pompidou, Paris, 5 novembre 1993 - 17 janvier 1994, modèle similaire pp.66-67

- 'Pierre Chareau, architecte meublier : 1883-1950', M. Vellay et K. Frampton, Editions du Regard, 1984, modèle similaire p.289

Un certificat d'authenticité de Francis M. Lamond daté du 26 juin 2024 sera remis à l'acquéreur.

15 000 / 20 000 €



65



f 66. Jean-Michel Frank (1895-1941)

Paire de consoles

Fer noirci et cuir

Édition Comte, Argentine

Modèle créé vers 1932

H 82 x L 88,5 x P 29 cm

Bibliographie:

- 'Jean Michel Frank', L. D. Sanchez, Ed. du Regard, 2017, modèle similaire p.12

- 'The Stylemakers, Minimalism and classic modernism 1915-1945', M.A. Teitelbaum, Philip Wilson Publishers, 2010, modèle similaire p.235

Un certificat d'authenticité du Comité Jean-Michel Frank en date du 11 juillet 2024 sera remis à l'acheteur.

60 000 / 90 000 €



66



67



© D.R.

67. Jean-Michel Frank (1895-1941)

Paire de lampes
Fer noir, laiton et textile
Édition Comte, Argentine
Modèle créé vers 1935
H 29,5 x L 27 x P 30 cm (pieds)
H 51 x Ø 30 cm (hauteur totale)

Bibliographie: 'The Stylemakers, Minimalism and classic modernism 1915-1945', M. A. Teitelbaum, Philip Wilson Publishers, 2010, modèle similaire p. 243

Un certificat d'authenticité du Comité Jean-Michel Frank daté du 18 mars 2024 sera remis à l'acquéreur.

18 000 / 25 000 €

68. Jean-Michel Frank (1895-1941)

Paire de tables
Fer noir et cuir
Édition Comte, Argentine
Modèle créé vers 1930
H 50,5 x L 60 x P 40 cm

Bibliographie: 'The Stylemakers, Minimalism and classic modernism 1915-1945', M. A. Teitelbaum, Philip Wilson Publishers, 2010, modèle similaire pp. 91, 206, 236

Un certificat d'authenticité du Comité Jean-Michel Frank daté du 18 mars 2024 sera remis à l'acquéreur

30 000 / 40 000 €



68



© D.R.



69

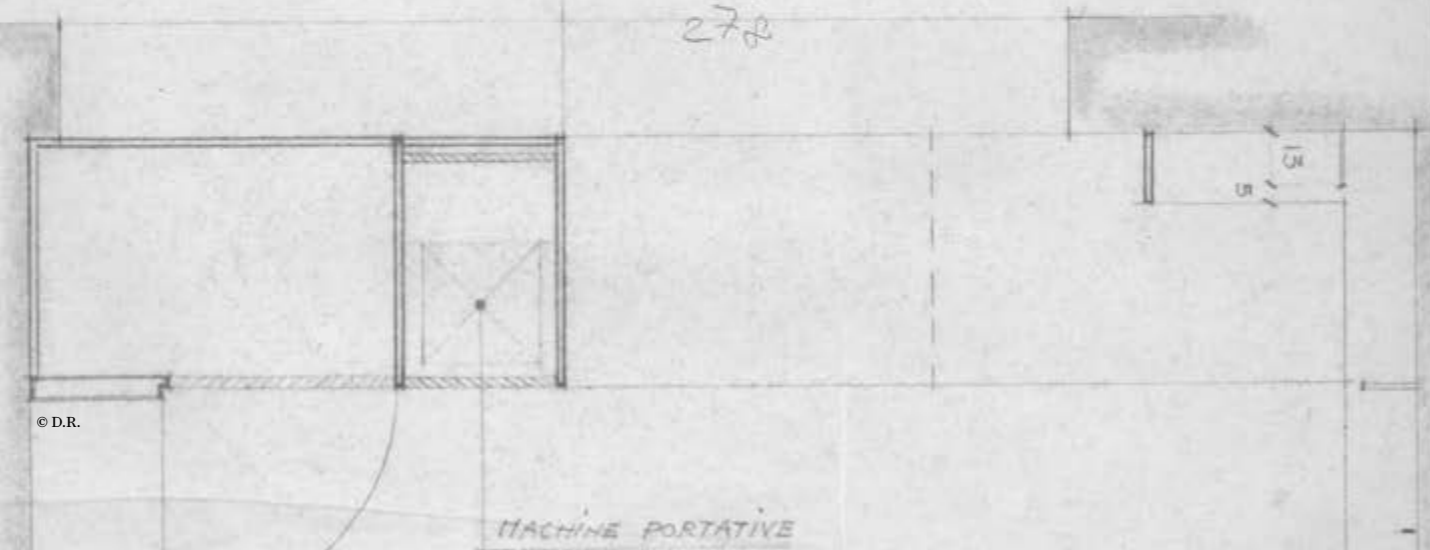
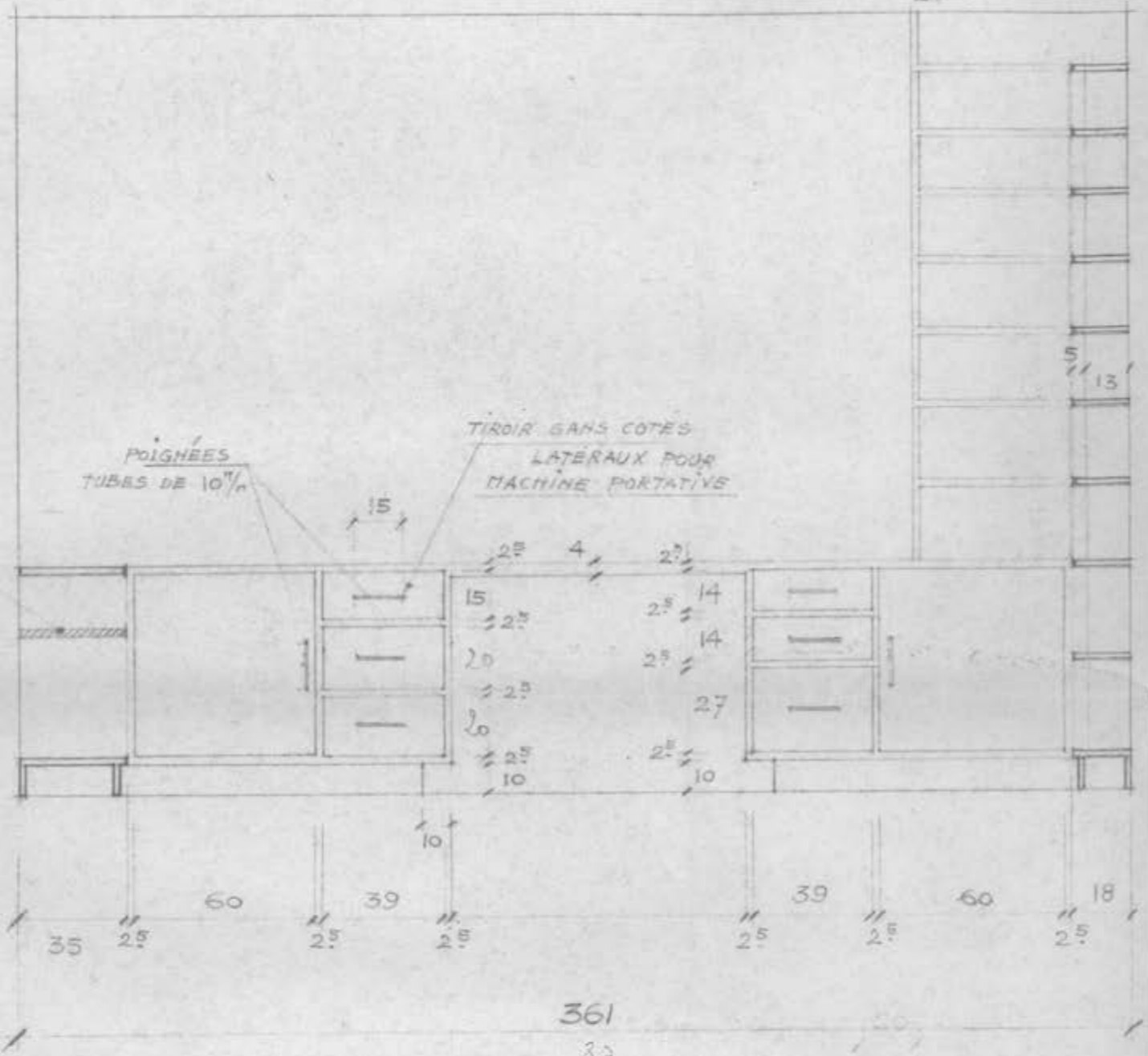
69. Jean Royère (1902-1981)

Bureau
Chêne et métal laqué
Modèle créé vers 1936
H 72 x L 160 x P 75 cm

Bibliographie: 'Jean Royère', volume 1, Galerie Jacques Lacoste et Galerie Patrick Seguin, 2012, modèle similaire dans une photographie d'archive reproduite p. 293

30 000 / 40 000 €

71
25



70. Jean Royère (1902-1981)

Bureau-bibliothèque - Commande spéciale

Chêne et laiton

Modèle créé en 1960

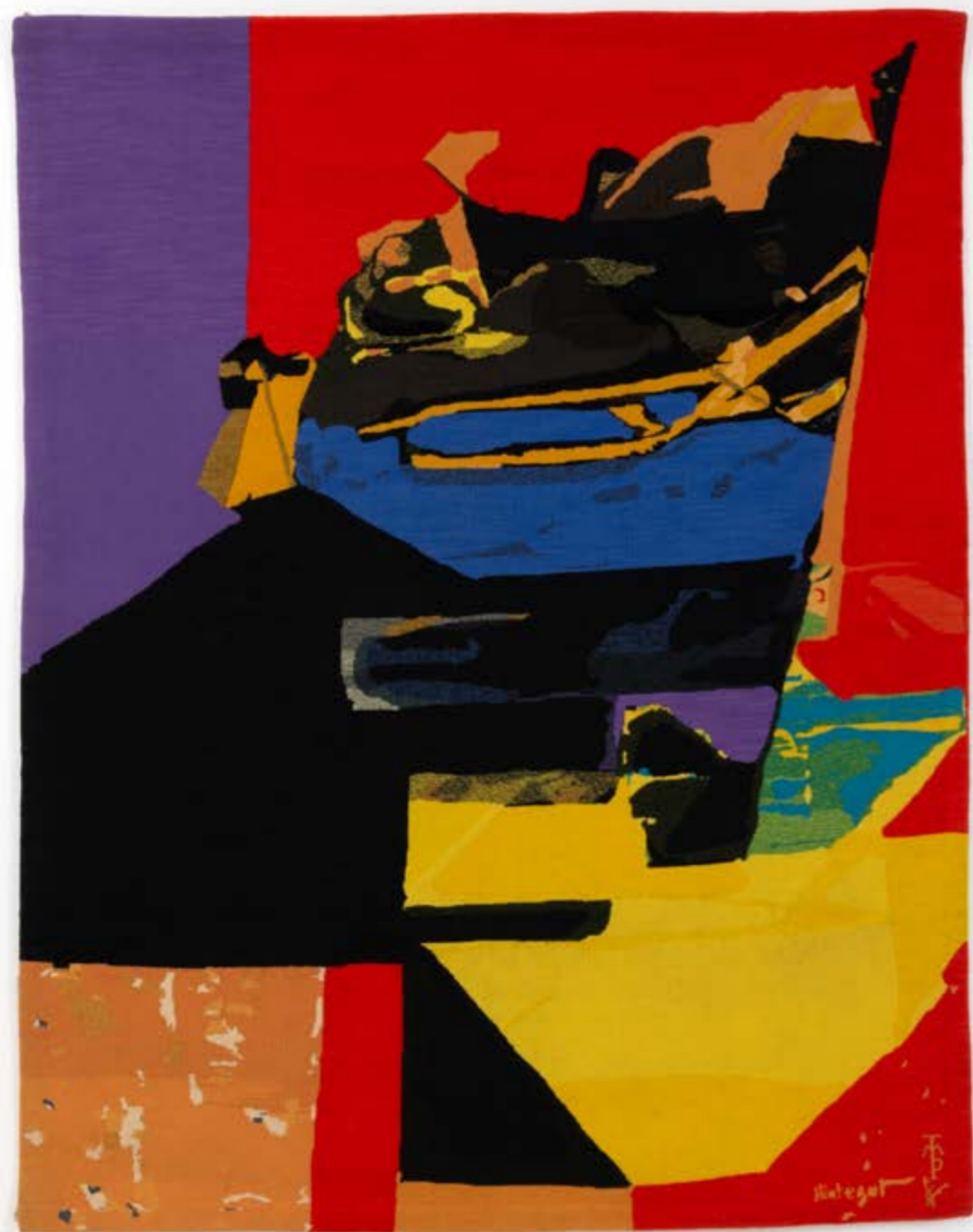
Module 1 (bureau): H 75,5 x L 282,5 x P 35 cm

Module 2 (retour): H 75,5 x L 225,5 x P 65 cm

Provenance: Commande spéciale (référéncée n°9.071 sur le plan d'implantation original) réalisée pour Madame W., Paris, puis par descendance.

35 000 / 45 000 €





71

71. Mathieu Matégot (1910-2001)

Arène - 1/6

Tapisserie

Laine

Tissée par la Manufactura de Tapeçarias de

Portalegre, Portugal

Signature et monogramme tissés en bas à droite
sur le recto

Bolduc avec signature autographe sur le verso

Modèle créé dans les années 1950

150 x 118 cm

3 000 / 4 000 €

f **72. Jean Royère**

Suite de sept chaises modèle 'Pérou'

Bois, textile et fer

Modèle créé vers 1955

H 95 x L 47 x P 48 cm

Bibliographie:

- 'Jean Royère', C. et S. de Beyrie, J. Ouais, Edition
Galerie de Beyrie, 2000, variante p.139

- Modèle approchant dans un dessin préparatoire
titré 'Projet de chambre pour un appartement
à Lima, Pérou, France, 1955' conservé sous le
numéro d'inventaire 48497.83 dans les archives du
Musée des Arts Décoratifs, Paris

30 000 / 40 000 €



72



73. Georges Jouve (1910-1964)

Vase dit 'Cylindre'
Céramique émaillée
Signature incisée 'Jouve' et 'Alpha' sur l'envers
Modèle créé vers 1955
H 20,5 x Ø 5,5 cm

Bibliographie: 'Georges Jouve', P. Jousse, Jousse
Entreprise, 2006, modèles de forme similaire
pp. 62-64, 150

3000 / 4000 €

74. Georges Jouve (1910-1964)

Vase dit 'Cylindre'
Céramique émaillée rouge et noire
Signé 'Jouve' et 'Alpha' sur l'envers
Modèle créé vers 1955
H 24,5 x Ø 10 cm

Bibliographie:

- 'Jouve Céramiste', M. Faré, Éditions Art et
Industrie, 1965, pièce de forme similaire p.88
- 'Georges Jouve', P. Jousse, Galerie Jousse
Entreprise, 2006, pièces de forme similaire pp.62-
64, 150
- 'Georges Jouve', à la lumière d'Apollon, C. et S. de
Beyrie, 2021, modèles similaires pp.141-142

5000 / 7000 €



73



74



75

75. Georges Jouve (1910-1964)

Lampe
Céramique émaillée
Signé 'Jouve' et 'Alpha' sur l'envers
Modèle créé vers 1955
H 43 x Ø 30 cm
6 000 / 9 000 €

f **76. René Prou** (1889-1947)

Paire de fauteuils
Tôle d'acier laquée et textile
Modèle créé vers 1930
H 85 x L 61 x P 56 cm

Bibliographie:

- 'Art Déco', P. Kjellberg, Les Éditions de l'Amateur, 1998, modèle similaire p.190
- 'René Prou: Entre Art Déco et Modernisme', A. Bony, Éditions Norma, 2018, modèle illustré pp. 132-135
- Art & Industrie, n°12, décembre 1928, modèle similaire p.32

8 000 / 12 000 €



76



77

77. Georges Jouve (1910-1964)
Vase
Céramique émaillée
Signature incisée 'Jouve' et 'Alpha' sur l'envers
Modèle créé vers 1955
H 20 × Ø 8,5 cm
Bibliographie: 'Georges Jouve', P. Jousse, Jousse
Entreprise, 2006, modèle similaire p. 289
8 000 / 12 000 €

78. Georges Jouve (1910-1964)
Table basse
Céramique et métal
Modèle créé vers 1955
H 28,5 × L 63,5 × 63,5 cm
Bibliographie: 'Georges Jouve', Ed. Jousse
Entreprise, Paris, 2006, détail d'un décor similaire
p. 224
20 000 / 30 000 €



78



79

© D.R.

79. Mathieu Matégot (1910-2001)

Table de service modèle 'Démon-table'
Tube d'acier et tôle perforée laquée
Modèle créé vers 1952
H 80 x L 65 x P 44 cm

Bibliographie:

- 'Mathieu Matégot', P. Favardin, Éditions Norma, 2014, modèle similaire p. 116, 122
- 'Mathieu Matégot', P. Jousse et C. Mondineu, Jousse Entreprise, 2003, modèle similaire reproduit pp. 62-63
- 'Mobilier et Décoration', n°8, novembre 1952, modèle similaire p. 58

2 500 / 3 500 €

80. Mathieu Matégot (1910-2001)

Paire de chaises modèle 'Kyoto'
Métal et tôle laquée
Modèle créé en 1954
H 76,5 x L 45 x P 55 cm

Bibliographie:

- 'Mathieu Matégot', P. Favardin, Éditions Norma, 2014, modèles similaires pp. 66, 135, 152-155
- 'Mobilier et Décoration', mai 1955, modèle similaire p. 12

12 000 / 18 000 €



80



81

81. Mathieu Matégot (1910-2001)
Paire d'étagères modèle 'Dedal'
Tôle perforée (rigitulle) laquée
Modèle créé vers 1952
H 50 × L 89 × P 19 cm (chaque)
Bibliographie: 'Mathieu Matégot', P. Favardin,
Éditions Norma, 2014, modèles similaires pp. 62-
63, 70, 191, 254
2000 / 3000 €

f **82. Mathieu Matégot** (1910-2001)

Table roulante modèle 'Extra Dry'
Bois et métal laqué
Modèle créé vers 1952
H 77 × L 85 × P 54 cm
Bibliographie:
- 'Mathieu Matégot', P. Favardin, Éditions Norma,
2014, modèle similaire p. 122
- 'Mobilier et Décoration', n°8, novembre 1952,
modèle similaire p. 47
3000 / 4000 €



82

83. **Georges Jouve** (1910-1964)

Calice
Céramique émaillée
Signé 'Jouve' et 'Alpha' sur l'envers
Modèle créé vers 1955
H 22,5 x Ø 22 cm
4 000 / 6 000 €

84. **Georges Jouve** (1910-1964)

Calice
Céramique émaillée
Signé 'Jouve' et 'Alpha' sur l'envers
Modèle créé vers 1955
H 22,5 x Ø 16,5 cm
3 000 / 4 000 €



83



84

85. **Georges Jouve** (1910-1964)

Vase soliflore dit 'Pomme'
Céramique émaillée
Signé 'Jouve' et 'Alpha' sur l'envers
Modèle créé vers 1955
H 10 x Ø 11,5 cm
Bibliographie: 'Georges Jouve', Philippe Jousse,
Éditions Jousse Entreprise, 2006, modèles
similaires p. 20
12 000 / 18 000 €



85



86



© D.R.

86. Georges Jouve (1910-1964)
Vase
Céramique émaillée
Signé 'Jouve' et 'Alpha' sur l'envers
Modèle créé vers 1960
H 33 x Ø 8 cm
7000/9000 €

87. Georges Jouve (1910-1964)
Vase
Céramique émaillée
Signé 'Jouve' et 'Alpha' sur l'envers
Modèle créé vers 1960
H 35,5 x Ø 7 cm
7000/9000 €



87



88



89

88. Georges Jouve (1910-1964)
Coupe
Céramique émaillée
Signée 'Jouve' et 'Alpha' sur l'envers
Modèle créé vers 1956
H 6 x L 24,5 x P 16 cm
2500 / 3500 €

89. Georges Jouve (1910-1964)
Vase dit 'Cylindre'
Céramique émaillée
Signé 'Jouve' et 'Alpha' sur l'envers
Modèle créé vers 1955
H 11 x Ø 6,5 cm
Bibliographie: 'Georges Jouve', P. Jousse,
Ed. Jousse Entreprise, 2006, modèles de forme
similaire pp. 62-64, 150
2000 / 3000 €

90. Georges Jouve (1910-1964)
Plat
Céramique émaillée
'Alpha' incisé sur l'envers
Modèle créé en 1952
H 8 x L 33 x P 33 cm
7000 / 9000 €



90



© D.R.

91

91. Jacques Ruelland (1926-2008)
& **Dani Ruelland** (1933-2010)
Lampe modèle 'Lentille'
Céramique émaillée et textile
Signature incisée 'Ruelland'
Modèle créé vers 1970
H 58 x L 38 x P 20 cm
5000 / 7000 €

92. Mathieu Matégot (1910-2001)
Ensemble composé d'une console et d'un cadre
de miroir modèle 'Cap d'Ail'
Métal laqué et marbre
Modèle créé vers 1950
Console: H 104 x L 32 x P 93 cm
Cadre: H 73 x L 69 x P 2,5 cm
4000 / 6000 €



92



93



94

93. Mathieu Matégot (1910-2001)
Corbeille à papier modèle 'Java'
Tôle perforée laquée
Modèle créé en 1954
H 24 x Ø 23 cm
Bibliographie: 'Mathieu Matégot', P. Favardin,
Éditions Norma, 2014, modèle similaire p. 158
1000 / 1500 €

94. Mathieu Matégot (1910-2001)
Cache-pot
Tôle perforée laquée
Modèle créé vers 1955
H 14 x Ø 19,5 cm
Bibliographie: 'Mathieu Matégot', P. Favardin,
Éditions Norma, 2014, modèle similaire pp. 4-5
(annexe)
400 / 600 €

f 95. Mathieu Matégot (1910-2001)
Paire de fauteuils modèle 'Panamaro'
Métal et rotin
Modèle créé en 1953
H 79 x L 63 x P 55 cm
Bibliographie:
- 'Mathieu Matégot', P. Favardin, Éditions Norma,
2014, modèles similaires pp. 92, 290-291
- 'Intérieurs modernes', G. Eudes, Editions Charles
Massin, non daté (vers 1958), modèle similaire p. 112
5000 / 7000 €



95



© D.R.

96

96. Mathieu Matégot (1910-2001)
Porte-revue modèle 'Santiago'
Tôle perforée laquée et laiton
Modèle créé en 1954
H 45 x L 36 x P 12 cm
Bibliographie: 'Mathieu Matégot', P. Favardin,
Éditions Norma, 2014, modèle similaire pp.135,
150 ; annexe, modèle similaire p. 5
2000 / 3000 €

97. Mathieu Matégot (1910-2001)
Table d'appoint
Tôle perforée, métal laquée et verre
Modèle créé dans les années 1950
H 52 x L 70 x P 44 cm
Bibliographie: 'Mathieu Matégot', P. Favardin,
Éditions Norma, 2014, modèle similaire p. 120
2000 / 3000 €



97



98

98. Mathieu Matégot (1910-2001)

Paire de tables d'appoint
Tôle perforée laquée et laiton
Modèle créé en 1953
H 41 x L 60 x P 32 cm

Bibliographie:

- 'Mathieu Matégot', P. Favardin, Éditions Norma, 2014 modèle similaire p. 120 et 6 (annexe)
- 'Mathieu Matégot', P. Jousse & C. Mondineu, Ed. Jousse Entreprise, Paris, 2003, modèle similaire p. 221

1 500 / 2 000 €

99. Georges Jouve (1910-1964)

Pichet
Céramique émaillée
Signé 'Jouve' et 'Alpha' sur l'envers
Modèle créé vers 1950
H 31 x L 10 x P 15 cm

Bibliographie:

- 'Georges Jouve', P. Jousse, Ed. Jousse Entreprise, 2006, modèle similaire p. 287
- 'La Céramique française dans les années 50', P. Staudenmeyer, Ed. Norma, 2001, modèle similaire p. 215

5 000 / 7 000 €



99



100



100. Jacques (1926-2008)
& **Dani Ruelland** (1933-2010)
Ensemble de trente pièces comprenant quinze
bouteilles, douze soliflores, deux coupes sur
piédouche et un vase
Céramique émaillée
Signature incisée 'Ruelland' sous chaque
sauf deux
Le plus grand : H 39,5 × Ø 8 cm
Le plus petit : H 7,5 × Ø 6 cm
20 000 / 30 000 €



© D.R.

101. Jean Prouvé (1901-1984)
Lit modèle n°17 dit 'Fabert'
Tôle d'acier laquée, aluminium et textile
Fabrication par les Ateliers Jean Prouvé
Modèle créé en 1935
H 86 × L 193 × P 78,5 cm
Provenance : Lycée Fabert, Metz, France
Bibliographie : 'Jean Prouvé', L. et P. Seguin,
Galerie Patrick Seguin, 2017, Vol.1, modèle
référéncé p.358
6000/9000 €



101



102. **Jean Prouvé** (1901-1984)
& **Jules Leleu** (1883-1961)

Table

Tôle pliée laquée, formica et aluminium

Fabrication par les Ateliers Jean Prouvé

Modèle créé en 1936

H 75 x Ø 125 cm

Provenance : Modèle réalisé pour l'aménagement
du sanatorium Geoffroy Martel de Janville, Plateau
d'Assy, Passy, Haute-Savoie

Bibliographie :

- 'Sanatorium Martel de Janville' dans

L'Architecture Française, n°55, Février 1946

- 'Le musée des années 30', E. Breon et M.

Lefrançois, Ed. Somogy, 2002, p. III

- 'Jean Prouvé, oeuvre complète vol. 2, 1934-1944',

P. Sulzer, Ed. Birkhäuser, 2000, p. 155

15000 / 20000 €



102



© D.R.

- 103.** Jean Prouvé (1901-1984)
& Jules Leleu (1883-1961)
Paire de fauteuils dits 'Martel de Janville'
Tôle d'acier laquée et textile
Fabrication par les Ateliers Jean Prouvé
Modèle créé vers 1936
H 93 x L 61 x P 80 cm
Provenance: Modèle réalisé pour l'aménagement
du sanatorium Geoffroy Martel de Janville, Plateau
d'Assy, Passy, Haute-Savoie
Bibliographie:
- 'Prouvé-Takis', catalogue d'exposition, La
Patinoire Royale de Bruxelles, 2016, modèle
similaire pp. 40, 43
- 'Leleu, décorateurs ensembliers', F. Siriex, Ed.
Monelle Hayot, 2007, modèle similaire p. 178
- 'Leleu: 50 ans de mobilier et de décoration, 1920-
1970', catalogue d'exposition, Musée des Années
30 - Somogy éditions d'art, 2007, modèle similaire
pp. 96, 99
10 000 / 15 000 €



103



104. Jean Prouvé (1901-1984)

Bureau modèle 'BMII'

Tôle d'acier pliée laquée, aluminium et bois

Modèle créé vers 1946

H 79 x L 161 x P 83 cm

Bibliographie:

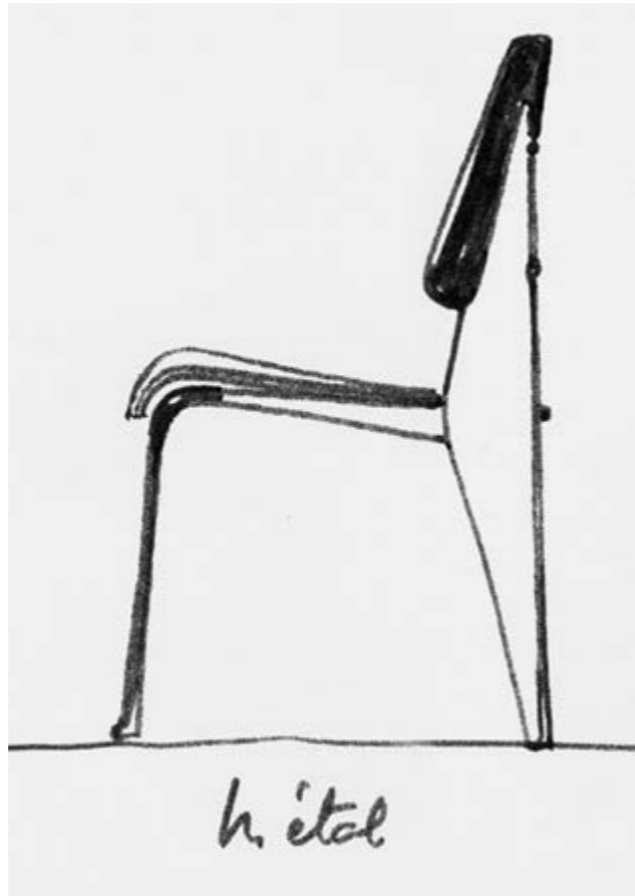
- 'Jean Prouvé', L. et P. Seguin, Galerie Patrick Seguin, 2017, Vol.1, modèle similaire pp.196, 215

- 'Jean Prouvé, Œuvre complète Vol. 3: 1944-1954', P. Sulzer, Birkhauser, 2005, modèle référencé aux numéros 1159 et suivants p.178, dessin technique p.179

22 000 / 28 000 €



104



© D.R.

f 105. Jean Prouvé (1901-1984)
Chaise modèle Métropole n°305 dite 'Standard'
Tôle d'acier laquée et contreplaqué moulé
Fabrication par Les Ateliers Jean Prouvé
Modèle créé en 1950
H 79 x L 42 x Ø 47 cm
Bibliographie:
- 'Jean Prouvé, Œuvre Complète Vol. 3: 1944-1954',
P. Sulzer, Birkhäuser, 2005, modèle référencé aux
n°1207 et suivants, dessins techniques et modèles
similaires, pp. 208-211
- 'Jean Prouvé', L. et P. Seguin, Galerie Patrick
Seguin, 2017, modèles similaires pp. 92-95, 99
12 000 / 18 000 €

105





© D.R.

106. Charlotte Perriand (1903-1999)

Façade de placard dite 'Brazzaville' type C
Métal laqué, aluminium débossé et bois
Fabrication par les Ateliers Jean Prouvé
(éléments métalliques) et André Chetaille
(poignées)

Modèle créé en 1952
H 297 x L 231 x P 9 cm

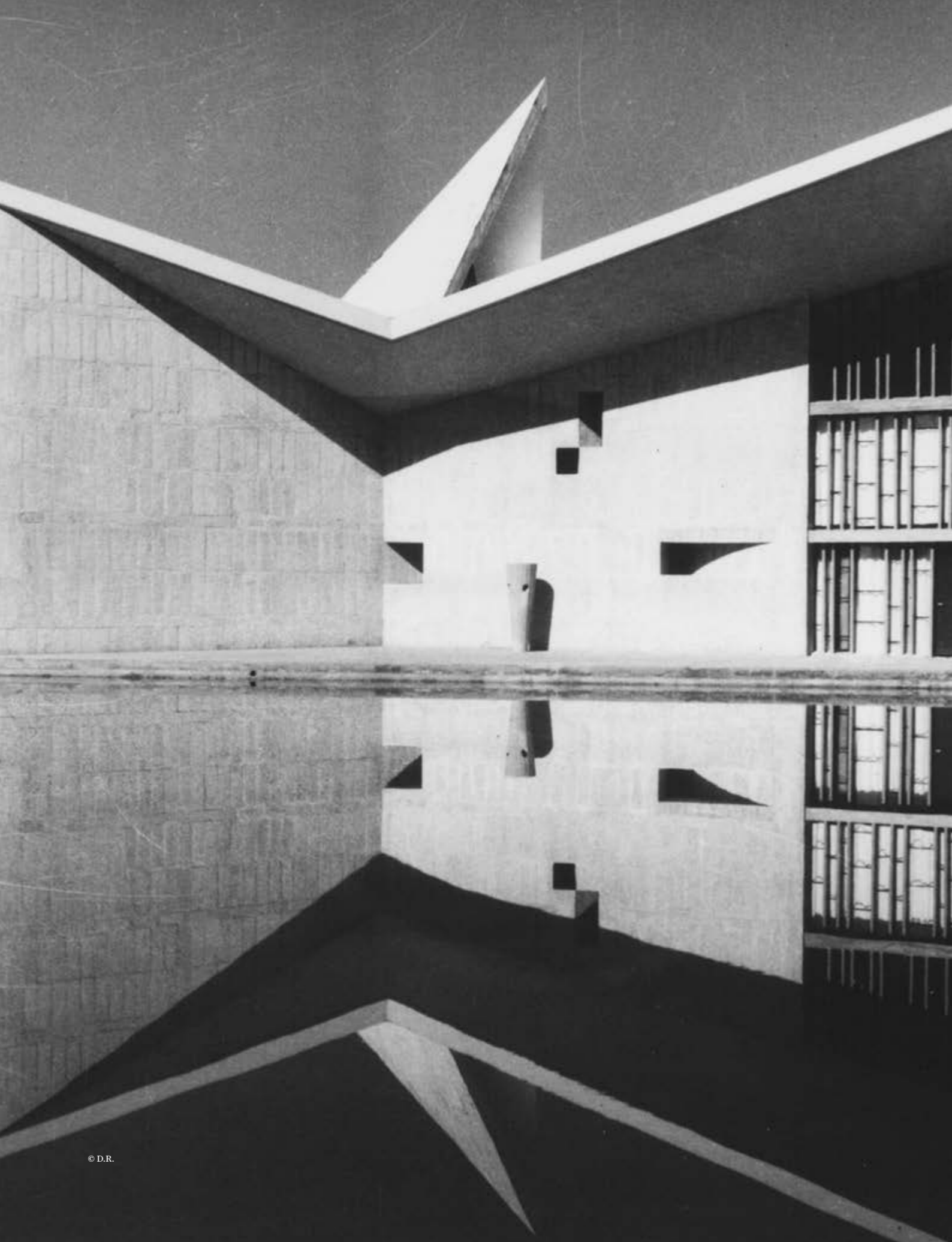
Provenance : Unité d'habitation Air France,
Brazzaville, Congo

Bibliographie :

- 'Charlotte Perriand, L'Œuvre complète, Vol. 2: 1940-1955', Ed. Norma, 2015, modèles similaires illustrés pp.322-323
- 'L'Architecture d'Aujourd'hui', Avril 1952, modèle similaire dans une publicité pour les Ateliers Jean Prouvé, p. 44
- 'Jean Prouvé', L. & P. Seguin, Galerie Patrick Seguin, 2017, modèle illustré p. 415
- Arts ménagers, n°34, octobre 1952, modèle similaire de série p. 75

25 000 / 35 000 €





107. Le Corbusier

(Charles-Edouard Jeanneret-Gris dit, 1887-1965)

Bureau dit 'Table des Ministres'

Teck

Numéro d'inventaire peint 'HC / SECC / T-004'
et daté '1960'

Modèle créé vers 1958

H 79 × L 365 × P 121 cm

Provenance : Modèle réalisé pour la Haute Cour
de justice, Chandigarh, Inde

Bibliographie : 'Le Corbusier Pierre Jeanneret -
L'Aventure indienne', E. Touchaleaume et
G. Moreau, Gourcuff Granedigo, 2010,
modèle similaire sous la référence LC-TAT-07-A
pp. 164-166, 579

100 000 / 150 000 €





108

108. Pierre Jeanneret (1896-1967)

Banquette dite 'Fireside'

Teck et peau

Numéro d'inventaire peint 'P.G.I (NH) W-22'

Modèle créé vers 1955

H 79 x L 162 x 81 cm

Provenance : Modèle réalisé pour l'hôpital de l'Université du Pendjab, Chandigarh, Inde

Bibliographie :

- 'Le Corbusier, Pierre Jeanneret - Chandigarh, India', L. & P. Seguin, Galerie Patrick Seguin, 2014, modèle similaire pp.140, 146-151, 283

- 'Le Corbusier Pierre Jeanneret - L'Aventure indienne', E. Touchaleaume et G. Moreau, Gourcuff Granedigo, 2010, modèle similaire sous la référence PJ-SI-36-B pp.562-563, 565

30 000 / 40 000 €



109

109. Pierre Jeanneret (1896-1967)

Paire de chauffeuses dites 'Fireside'

Teck et peau

Numéros d'inventaire peints 'P.G.I (NH) W-21' et 'P.G.I (NH) W-23'

Modèle créé vers 1955-1956

H 76 x L 60 x P 74 cm

Provenance : Modèle réalisé pour l'hôpital de l'Université du Pendjab, Chandigarh, Inde

Bibliographie :

- 'Le Corbusier, Pierre Jeanneret - Chandigarh, India', L. & P. Seguin, Galerie Patrick Seguin, 2014, modèle similaire pp.140, 146-151, 283

- 'Le Corbusier Pierre Jeanneret - L'Aventure indienne', E. Touchaleaume et G. Moreau, Gourcuff Granedigo, 2010, modèle similaire sous la référence modèle PJ-SI-36-A pp.562-563, 565

40 000 / 60 000 €

110. Jean Prouvé (1901-1984)

Panneau de façade à neuf hublots

Aluminium, métal et verre

Modèle créé vers 1950

H 239 x L 95 x P 8,5 cm

Bibliographie:

- 'Jean Prouvé, volume 2', L. et P. Seguin, Galerie

Patrick Seguin, 2017, pour une variante à 21

hublots du Casino Grande Côte de Royan p. 216

- 'Jean Prouvé', Taschen, 1991, variantes illustrées

pp. 134-136, 138-139

50 000 / 70 000 €







f 111. Charlotte Perriand (1903-1999)
& **Le Corbusier** (Charles-Édouard Jeanneret-Gris dit, 1887-1965)
Meuble-penderie et métal
Chêne, plastique et métal
Tiroirs embossés 'Modèle Charlotte Perriand Breveté S.G.D.G.'
Modèle créé en 1959
H 151 x L 178 x P 68 cm
Provenance :
- Chambres d'étudiants du Pavillon du Brésil à la Cité universitaire internationale de Paris (CIUP)
- Galerie Patrick Seguin, Paris
- Acquis auprès de cette dernière par l'actuel propriétaire, collection privée, Londres
Bibliographie :
- 'Charlotte Perriand. L'œuvre complète', Vol. 3, J. Barsac, 1956-1968, Ed. Norma, 2017, dessin technique reproduit p.367, modèles similaires pp.369-371
- 'Le Corbusier, Meubles et Intérieurs 1905-1965', A. Rüegg, Scheidegger & Spiess, 2012, modèle similaire p.364
- L'Oeil, n°57, septembre 1959, modèle similaire in situ dans un reportage sur le Pavillon du Brésil, p.58
25 000 / 35 000 €



LOT RETIRÉ

112

112. Lot retiré

f 113. Serge Mouille (1922-1988)

Plafonnier à trois bras
Aluminium laqué, tube d'acier laqué et laiton
Modèle créé en 1953
H 77 x L (max) 220 x P 180 cm
Bibliographie: 'Serge Mouille, un classique français', P. E. Pralus, Éditions du Mont Thou, 2006, modèle similaire pp. 86, 194-195, 197
20 000 / 30 000 €

113





114. Charlotte Perriand (1903-1999)

Console - Commande spéciale

Sipo, métal laqué et plastique

Chaque tiroir marqué 'Modèle Charlotte

Perriand Breveté S.G.D.G.'

Modèle créé en 1958

H 70 × L 302,5 × P 42 cm

Provenance :

- Collection Jean et Huguette Borot, place Jean-Baptiste Clément, Paris

- Galerie Downtown-François Laffanour, Paris

- Christie's, Design, 23 mai 2024, lot 107

- Collection privée européenne

Bibliographie : 'Charlotte Perriand, une maison à Montmartre, 1959', Galerie Downtown-François Laffanour, 2013, notre exemplaire illustré, n.p.

30 000 / 40 000 €



114



115



115. Charlotte Perriand (1903-1999)
Suite de huit chaises modèle n°19 dites 'Bauche'
Frêne et paille
Modèle créé vers 1939
H 83 x L 43 x P 42 cm
Bibliographie:
- 'Charlotte Perriand, L'Œuvre complète, Vol.3: 1956-1968', J. Barsac, Ed. Norma, 2017, modèle similaire p. 93
- 'Charlotte Perriand, Un art d'habiter', J. Barsac, Ed. Norma, 2005, modèle similaire pp. 275, 280
- 'Intérieurs de chalets et de maisons de campagne', L. Rodighiero, Ed. Charles Massin, non daté (vers 1960), modèle similaire p.11
10 000 / 15 000 €

116. Charlotte Perriand (1903-1999)
Table modèle 'Brazil'
Pin
Édition Sentou
Modèle créé vers 1970
H 69,5 x L 242 x P 67,5 cm
Bibliographie: 'Charlotte Perriand, L'Œuvre complète, Volume 3: 1956-1968', J. Barsac, Ed. Norma, 2017, modèle similaire p.380
14 000 / 18 000 €



116

117. Charlotte Perriand (1903-1999)

Banc modèle 'Brazil'

Acajou

Édition Sentou

Modèle créé vers 1970

H 43,5 x L 245 x P 32,5 cm

Bibliographie : 'Charlotte Perriand, L'Œuvre complète, Volume 3: 1956-1968', J. Barsac, Ed. Norma, 2017, modèle similaire p. 380

7000 / 9000 €



117

118. Pierre Jeanneret (1896-1967)

Suite de six chaises dites 'Type Chair'

Teck et cannage

Numéros d'inventaire peints

Modèle créé vers 1958

H 79,5 x L 47,5 x P 56,5 cm

Provenance : Modèle réalisé pour l'Université du Pendjab, Chandigarh, Inde

Bibliographie :

- 'Le Corbusier, Pierre Jeanneret Chandigarh, India', L. & P. Seguin, Galerie Patrick Seguin, 2014, modèle similaire pp.196-199, 284

- 'Le Corbusier Pierre Jeanneret L'Aventure indienne', E. Touchaleaume et G. Moreau, Gourcuff Grandedigo, 2010, modèle similaire sous la référence modèle PJ-SI-25-A pp.356-357, 561

20000 / 30000 €



118



119. Charlotte Perriand (1903-1999)

Bahut dit 'à blocs'

Tôle d'acier laquée, stratifié et bois

Modèle créé vers 1958

H 78 x L 252 x P 46 cm

Bibliographie:

- 'Charlotte Perriand, L'Œuvre complète Volume 3: 1956-1968', J. Barsac, Éditions Norma, 2017, modèle similaire variantes pp. 68-69

- 'Living with Charlotte Perriand', F. Laffanour, Éditions Skira/Galerie Downtown, 2019, variantes pp. 290-291, modèle similaire p. 353

45 000 / 55 000 €





120. Jean Prouvé (1901-1984)

Fauteuil n°356 dit 'Antony'

Tôle et tube d'acier laqué et contreplaqué moulé

Fabrication par Les Ateliers Jean Prouvé

Modèle créé en 1954

H 86,5 x L 51 x P 60 cm

Bibliographie:

- 'Jean Prouvé', L. & P. Seguin, Galerie Patrick Seguin, 2017, modèles similaires pp.130-135 et 137
- 'Jean Prouvé, Oeuvre complète, Vol. 3: 1944-1954', P. Sulzer, Birkhäuser, 2005, modèle répertorié au numéro 1243, p.272

15000 / 20000 €



120



© D.R.

121. Pierre Jeanneret (1896-1967)
& Charlotte Perriand (1903-1999)
Table n°6
Frêne
Édition L'Équipement de la Maison
Modèle créé en 1947
H 71,5 x L 119 x P 81 cm
Bibliographie:
- 'Charlotte Perriand, L'Oeuvre complète volume
2, 1940-1955', J. Barsac, Norma, 2015, modèle
similaire p.178
- 'Charlotte Perriand, an art of living', M. McLeod,
Harry N. Abrams Inc, New York, 2003, modèle
similaire reproduit p.136
7000/9000€



121



122



123

122. Charlotte Perriand (1903-1999)

Tabouret dit 'Berger bas'

Noyer

Modèle créé vers 1955

H 28 x Ø 32 cm

Bibliographie :

- 'Charlotte Perriand, L'Œuvre complète, Vol. 3 : 1956-1968', J. Barsac, Éd. Norma, 2017, modèles similaires pp. 14-15, 40-41, 294, 383

- 'Living with Charlotte Perriand', F. Laffanour, Éd. Skira / Galerie Downtown, 2019, modèles similaires pp. 70-71, 73, 75, 78, 81, 349

3 000 / 4 000 €

123. Charlotte Perriand (1903-1999)

Tabouret dit 'Berger' bas

Hêtre teinté

Modèle créé vers 1955

H 28 x Ø 31,5 cm

Bibliographie :

- 'Charlotte Perriand, L'Œuvre complète, Vol. 3 : 1956-1968', J. Barsac, Éd. Norma, 2017, modèles similaires pp. 14-15, 40-41, 294, 383

- 'Living with Charlotte Perriand', F. Laffanour, Éd. Skira / Galerie Downtown, 2019, modèles similaires pp. 70-71, 73, 75, 78, 81, 349

3 000 / 4 000 €

124. Charlotte Perriand (1903-1999)

& **Jean Prouvé** (1901-1984)

Façade de placard type BH2 dit 'Brazzaville'

Tôle d'acier, aluminium gaufré, bois

et medium laqué

Fabrication par Les Ateliers Jean Prouvé et

André Chetaille

Modèle créé en 1951

H 87 x L 195 x P 61 cm

Provenance : Modèle réalisé pour l'aménagement de l'Unité d'Habitation Air France, Brazzaville, Congo

Bibliographie : 'Charlotte Perriand, l'Œuvre complète Volume 2 1940-1955', Ed. Norma, 2015, modèle similaire p. 324

12 000 / 18 000 €



124



125

125. Pierre Jeanneret (1896-1967)

Table basse

Teck et verre

Modèle créé vers 1960

H 39 x L 121 x P 46 cm

Provenance : Bâtiments administratifs,
Chandigarh, Inde

Bibliographie :

- 'Le Corbusier, Pierre Jeanneret, Chandigarh,
India, 1951-66', L. et P. Seguin, Galerie Patrick
Seguin, 2014, modèle similaire p. 238-241, 287

- 'Le Corbusier, Pierre Jeanneret, L'Aventure
indienne', E. Touchaleaume, G. Moreau, Ed.
Gourcuff Gradenigo, 2010, modèle similaire p. 297

8 000 / 12 000 €

126. Pierre Jeanneret (1896-1967)

Banquette modèle dit 'Public Bench'

Teck et simili-cuir

Modèle créé vers 1960

H 86 x L 140 x P 61 cm

Provenance : Modèle réalisé pour la Haute Cour
de Justice, Chandigarh, Inde

Bibliographie :

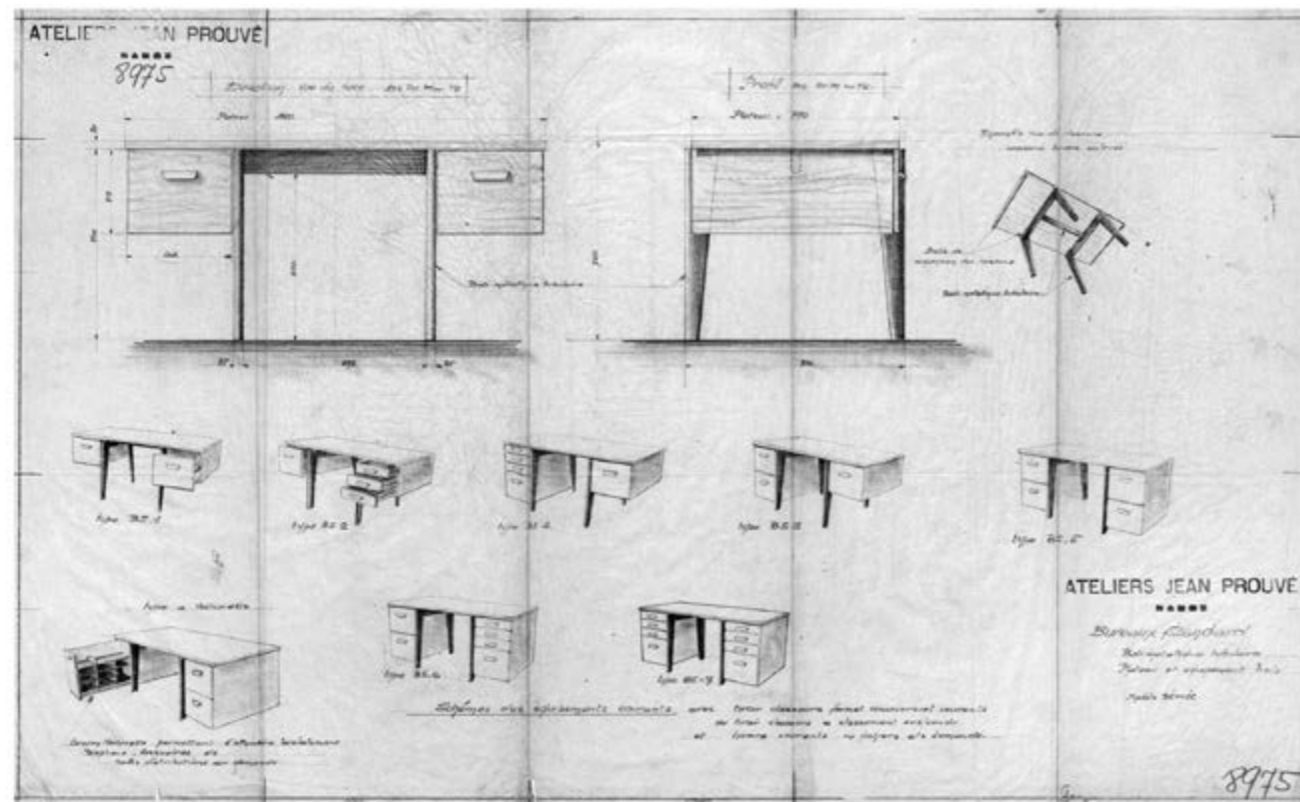
- 'Le Corbusier Pierre Jeanneret, Chandigarh,
India, 1951-66', L. & P. Seguin, Galerie Patrick
Seguin, 2014, modèle référencé p. 283

- 'Le Corbusier Pierre Jeanneret, L'Aventure
Indienne', E. Touchaleaume & G. Moreau,
Ed. Gourcuff Gradenigo, 2010, modèle référencé
p. 566

15 000 / 20 000 €



126



© D.R.



127

f 127. Jean Prouvé (1901-1984)
Bureau type 'BS' (Bureau Standard)
Bois et tôle émaillée
Fabrication par Les Ateliers Jean Prouvé
Modèle créé en 1941
H 74 x L 160 x P 84 cm
Bibliographie:
- 'Jean Prouvé Highlights 1917-1944', P. Sulzer, 2002, plan technique et modèle similaires p.162
- 'Jean Prouvé', L. et P. Seguin, Galerie Patrick Seguin, 2017, variantes et plan technique pp.189-191
18 000 / 25 000 €



128

f 128. Pierre Jeanneret (1896-1967)
& Charlotte Perriand (1903-1999)
Table modèle n°7 - Variante à plateau portefeuille
Frêne
Édition L'Équipement de la maison
Modèle créé en 1947
H 71 x L 74 (avec allonges : 148,5 cm) x P 74,5 cm
Bibliographie : 'Charlotte Perriand, L'Œuvre complète Volume 2: 1940-1955', J. Barsac, Ed. Norma, 2015, modèle de base dans une reproduction du catalogue commercial L'Équipement de la maison p.171
4 000 / 6 000 €

129. Pierre Jeanneret (1896-1967)
Paire de fauteuils dits 'Easy chairs'
Teck, cannage et textile
Modèle créé vers 1955
H 66 x L 52 x P 75 cm
Provenance : Divers bâtiments administratifs, Chandigarh, Inde
Bibliographie :
- 'Le Corbusier, Pierre Jeanneret - Chandigarh, India', L. et P. Seguin, Galerie Patrick Seguin, 2014, modèles similaires pp.173-181, 283
- 'L'Aventure Indienne, Le Corbusier Pierre Jeanneret', E. Touchaleaume et G. Moreau, Ed. Gourcuff Gradenigo, 2010, modèles similaires pp.352-355, 563
15 000 / 20 000 €



129



130



© D.R.

130. Charlotte Perriand (1903-1999)

Paire de tables basses
Contreplaqué, formica et métal laqué
Modèle créé en 1952
H 32,5 x L 70,5 x P 70,5 cm

Bibliographie :

- 'Charlotte Perriand, L'Œuvre complète Volume 2: 1940-1955', J. Barsac, Ed. Norma, 2015, modèle similaire p. 422
- 'Living with Charlotte Perriand', F. Laffanour, Ed. Skira / Galerie Downtown, 2019, modèle similaire p. 345

6000/9000 €

131. Jean Prouvé (1901-1984)

& **Charlotte Perriand** (1903-1999)

Lit modèle SCAL n°450 avec tablette pivotante
Tôle d'acier pliée laquée noire, textile et bois
Fabrication par les Ateliers Jean Prouvé
Modèle créé en 1955
H 42 x L 190 x P 80 cm

Bibliographie :

- 'Jean Prouvé', L. et P. Seguin, Galerie Patrick Seguin, 2017, Vol.1, modèle similaire pp.352, 359
- 'Jean Prouvé, Œuvre complète Vol. 3: 1944-1954', P. Sulzer, Birkhauser, 2005, modèle référencé au numéro 1140.6, pp.166-167

10000/15000 €



131



132

132. Pierre Jeanneret (1896-1967)

Tabouret

Teck et métal

Modèle créé vers 1960

H 39 × Ø 37 cm

Provenance : Modèle réalisé pour divers bâtiments administratifs, Chandigarh, Inde

Bibliographie :

- 'Le Corbusier, Pierre Jeanneret, Chandigarh, India, 1951-66', L. & P. Seguin, Galerie Patrick Seguin, 2014, modèle référencé pp. 214, 285

- 'Le Corbusier, Pierre Jeanneret, L'Aventure Indienne', E. Touchaleaume & G. Moreau, Gourcuff Gradenigo, 2010, modèle référencé p. 425

2000 / 3000 €

f 133. Pierre Jeanneret (1896-1967)

Paire de fauteuils

Teck massif, cannage et textile

Numéros d'inventaire peints

Modèle créé vers 1960

H 79 × L 53,5 × P 56 cm

Provenance : Modèle réalisé pour les bâtiments administratifs, Chandigarh, Inde

Bibliographie : 'Le Corbusier, Pierre Jeanneret, L'Aventure Indienne', E. Touchaleaume et G. Moreau, Éditions Gourcuff Gradenigo, 2010, Paris, modèle similaire sous la référence PJ-SI-19-A p. 559

10000 / 15000 €



133



134

134. Charlotte Perriand (1903-1999)
Armoire murale à porte-serviettes dite 'Brazza'
Bois laqué, acier, aluminium et contreplaqué
laqué
Fabrication par les Ateliers Jean Prouvé
Modèle créé en 1952
H 85 x L 160,5 x P 18 cm
Provenance : Aménagement des appartements de
l'Unité d'Habitation Air France, Brazzaville, Congo
Bibliographie : 'Charlotte Perriand, L'Œuvre
complète, Volume 2: 1940-1955', J. Barsac, Ed.
Norma, 2015, modèle similaire p. 324
14 000 / 18 000 €

135. Serge Mouille (1922-1988)

Lampe de table modèle 'Cocotte'

Aluminium, acier et laiton

Modèle créé en 1957

H 36 x L 19 x P 35 cm

Bibliographie: 'Serge Mouille, un classique français', P. E. Pralus, Éditions du Mont Thou, 2006, modèle similaire pp.133, 206

4000 / 6000 €



135

136. Jean Prouvé (1901-1984)

Lit modèle 'Flavigny' variante 'Afrique'

Tôle d'acier laquée, bois et textile

Fabrication par les Ateliers Jean Prouvé

Modèle créé vers 1946

H 57 x L 80 x P 204 cm

Provenance: Aménagement de l'Unité d'Habitation Air France, Brazzaville, Congo

Bibliographie:

- 'Jean Prouvé Highlights 1917-1944', P. Sulzer, Birkhäuser, 2002, modèle de base référencé au numéro 922, p.165

- 'Le Décor d'Aujourd'hui', n°37, 1947, croquis préparatoire du modèle de base reproduit p.26

5000 / 7000 €



136



137

137. Serge Mouille (1922-1988)

Lampe de bureau dite 'Agrafe'

Acier laqué et laiton

Modèle créé en 1957

H 62 x L 32 x P 48 cm

Bibliographie: 'Serge Mouille, Un classique français', P. E. Pralus, Éditions du Mont Thou, 2006, modèle similaire reproduit p. 207

4 000 / 6 000 €

138. Jean Prouvé (1901-1984)

Pupitre modèle n°800

Acier et bois

Fabrication par les Ateliers Jean Prouvé

Modèle créé en 1952

H 74 x L 88 x P 62 cm

Bibliographie:

- 'Jean Prouvé, Œuvre Complète Vol. 3: 1944-1954', P. Sulzer, Birkhäuser, 2005, modèle référencé au n°1216.3, dessin technique pp. 226-227

- 'Jean Prouvé', L. et P. Seguin, Galerie Patrick Seguin, 2007, modèle similaire p. 247

- 'Jean Prouvé', Taschen, 1991, modèle similaire p. 67

3 000 / 4 000 €



138



139. Pierre Jeanneret (1896-1967)

Ensemble composé d'un bureau et d'un fauteuil dit 'Office Chair'

Teck et cannage

Modèles créés vers 1955/60

Bureau : H 73 x L 140 x P 63 cm

Fauteuil : H 82 x L 52 x P 54 cm

Provenance : Modèles réalisés pour divers bâtiments administratifs, Chandigarh, Inde

Bibliographie : 'Le Corbusier, Pierre Jeanneret, Chandigarh, India, 1951-66', L. & P. Seguin, Galerie Patrick Seguin, 2014, fauteuil similaire p.283 ; bureau similaire p.288

18 000 / 25 000 €



139



140. **Serge Mouille** (1922-1988)

Lampe de table modèle 'Grand Saturne sur pied'

Métal laqué et laiton

Modèle créé en 1953

H 33 x L 34 x P 34 cm

Bibliographie: 'Serge Mouille, un classique français', P. E. Pralus, Éditions du Mont Thou, 2006, modèle similaire p. 187

15000 / 20000 €



140

141. Serge Mouille (1922-1988)

Paire d'appliques modèle 'Grand Saturne'

Métal laqué

Modèle créé en 1957

H 25 x L 36 x P 25,5 cm

Bibliographie: 'Serge Mouille, un classique français', P. E. Pralus, Éditions du Mont Thou, 2006, modèle similaire p. 183

8 000 / 12 000 €



142. Serge Mouille (1922-1988)

Lampe de bureau modèle 'Antony'

Métal laqué et laiton

Modèle créé en 1955

H 43 x L 30 x P 50 cm

Bibliographie: 'Serge Mouille, un classique français', P. E. Pralus, Éditions du Mont Thou, 2006, modèle similaire p. 205

6 000 / 9 000 €





143

143. Pierre Guariche (1926-1995)
Paire de chauffeuses modèle 'Courchevel'
Métal laqué et textile
Édition Témoin
Modèle créé en 1959
H 72 × L 60 × P 72 cm
Bibliographie: 'Pierre Guariche', L. Blaisse et al.,
Éditions Norma, 2020, modèle similaire p.148
4000 / 6000 €

144. Boris Jean Lacroix (1902-1984)
Lampadaire modèle '315'
Métal laqué, méthacrylate et laiton
Édition Luminalite
Modèle créé vers 1958
H 162 × L 25 × P 25 cm
Bibliographie:
- 'L'éclairage dans la maison', L. Rodighiero,
Ed. Charles Massin, 1965, modèle similaire p.26
- 'The Complete Designers' Lights 1950-1990',
C. et D. Krzentowski, JRP Ringier, 2012, modèle
similaire p.45
15000 / 20000 €



144



145



© D.R.

145. Boris Jean Lacroix (1902-1984)
Paire de lampes de table modèle '316'
Métal laqué, méthacrylate et laiton
Édition Luminalite
Modèle créé vers 1958
H 32 x L 13,5 x P 13,5 cm
5000/7000 €

146. Pierre Paulin (1927-2009)
Bureau modèle CM141
Chêne, métal laqué et mélaminé
Édition Thonet
Modèle créé en 1954
H 73 x L 129 x P 64 cm
Bibliographie :
- 'Pierre Paulin, Designer', C. Geel, Archibooks / Le Grand Hornu, 2008, modèle similaire pp.162-163
- 'Les classiques du mobilier contemporain', C. & P. Fiell, Thames & Hudson, 1991, modèle similaire p.65
- 'Les Décorateurs des années 50', P. Favardin, Editions Norma, 2012, modèle similaire p.266
3000/4000 €



146



147

147. Robert Mathieu (1921-2002)

Lampe
Métal laqué et laiton
Édition R. Mathieu
Modèle créé vers 1952
H 32 x L 18 x P 30 cm
1500 / 2000 €

148. Robert Mathieu (1921-2002)

Lampe
Métal laqué et laiton
Édition R. Mathieu
Modèle créé vers 1952
H 39 (ajustable) x L 33 x P 20 cm
5000 / 7000 €



148



149

149. Robert Mathieu (1921-2002)
Lampadaire modèle '51'
Laiton, acier laqué et textile
Modèle créé vers 1950
H 185 (maximum) × L 40 × P 70 cm
Bibliographie: 'La Maison Française', n° 77, Mai 1954, modèle similaire p.57
4000 / 6000 €

150. Jacques Adnet (1901-1984)
Table de salle à manger
Métal gainé de cuir piqué sellier noir, laiton et verre
Modèle créé vers 1950
H 75 × L 162 × P 83 cm
7000 / 9000 €



150



151. André Aleth-Masson (1919-2009)
Cache-pot
Céramique émaillée
Signature incisée 'MASSON' sur l'envers
Modèle créé vers 1960
H 33 x L 28 x P 28 cm
2000 / 3000 €



151



© D.R.

152. Roger Capron (1922-2006)
Lampe
Céramique émaillée et textile
Signée 'Capron' sur l'envers
Modèle créé vers 1950
H 57,5 x L 27 x P 15 cm
6000/9000 €



152



153

153. Roger Capron (1922-2006)

Table basse
Céramique émaillée et métal
Modèle créé vers 1965
H 38 x L 84 x P 42,5 cm
3 000 / 4 000 €

154. Adrien Audoux (XXe)
& **Frida Minnet** (XXe)

Paire de fauteuils
Rotin et textile
Plaque d'éditeur sur chaque fauteuil
Modèle créé dans les années 1950
H 74 x L 65 x P 92 cm
6 000 / 9 000 €



154



155

- 155. Pierre Chapo** (1927-1987)
Table basse modèle T02
Orme
Modèle créé vers 1963
H 34 x Ø 95 cm
Bibliographie: 'Pierre Chapo, un artisan moderne',
Magen H. Gallery, catalogue d'exposition, 2017,
modèles similaires pp. 76-77 et 83
5000 / 7000 €
- 156. Etienne-Henri Martin** (1905-1997)
Paire de fauteuils
Rotin et textile
Édition Rougier
Modèle créé vers 1950
H 99 x L 65,5 x P 75 cm
Bibliographie: 'Mobilier et Décoration', avril 1952,
modèle similaire p. 23
4000 / 6000 €



156



157. Roger Capron (1922-2006)
Ensemble de trois tables basses dites 'Soleil'
Céramique émaillée et fer pâtiné
Chaque table signée 'R. Capron' sur le plateau
Modèle créé vers 1965
Grande table : H 30 x L 121 x P 61 cm
Petites tables : H 30 x L 66 x P 66 cm
Bibliographie : 'Roger Capron Céramiste', P.
Staudenmeyer, Ed. Norma, 2003, p. 96 pour un
décor approchant
14 000 / 18 000 €



157

158. **Suzanne Ramié** (1905-1974)
& **Atelier Madoura** (XXe)
Vase
Céramique émaillée
Cachet en creux 'Madoura Plein Feu' sur l'envers
Modèle créé vers 1955
H 43,5 x L 12 x P 8 cm
4000 / 6000 €

158





159. **Suzanne Ramié** (1905-1974)
& **Atelier Madoura** (XXe)
Vase
Céramique émaillée
Double cachet en creux 'Madoura Plein Feu' sur
l'envers
Modèle créé vers 1955
H 90 x Ø 26 cm
10 000 / 15 000 €



159

160. **Suzanne Ramié** (1905-1974)
& **Atelier Madoura** (XXe)
Vase
Céramique émaillée
Signature incisée 'Madoura' sur l'envers
Modèle créé vers 1952
H 53 x Ø 25 cm
6000 / 9000 €



160

161. **Suzanne Ramié** (1905-1974)
& **Atelier Madoura** (XXe)
Plat
Céramique émaillée
Cachet en creux 'Madoura Plein Feu' sur l'envers
Modèle créé vers 1955
H 84 x L 56 x P 18 cm
3000 / 4000 €



161



162



© D.R.

162. Suzanne Ramié (1905-1974)
& **Atelier Madoura** (XXe)
Bouteille
Céramique émaillée
Signée 'MADOURA' sur l'envers
Modèle créé vers 1950
H 28,5 x Ø 9 cm
1000/1500 €

163. Suzanne Ramié (1905-1974)
& **Atelier Madoura** (XXe)
Lampe dite 'Femme'
Céramique émaillée
Cachet en creux 'Madoura Plein Feu' sur l'envers
Pied : H 35 x L 19 x P 9,5 cm
Avec abat-jour : H 58 x Ø 32 cm
6000/9000 €



163



164

164. Roger Capron (1922-2006)
Lampe
Céramique émaillée et textile
Signée 'CAPRON VALLAURIS' sur l'envers
Modèle créé dans les années 1950
Pied de lampe : H 35 x Ø 32 cm
Avec abat-jour : H 81 x Ø 44 cm
4000 / 6000 €

165. Pierre Paulin (1927-2009)
Paire de fauteuils modèle F560 dit 'Mushroom' et ottomans
Bois et textile
Édition Artifort
Plaque d'éditeur sous la base de l'un des fauteuils
Modèle créé en 1960
Fauteuils : H 65 x Ø 85 cm
Ottoman : H 35 x Ø 50 cm
Bibliographie : 'Paulin', C. Pitiot, Ed. Centre Pompidou, Paris, 2016, modèle similaire pp. 33, 133, 141, 143 et 159
5000 / 7000 €



165

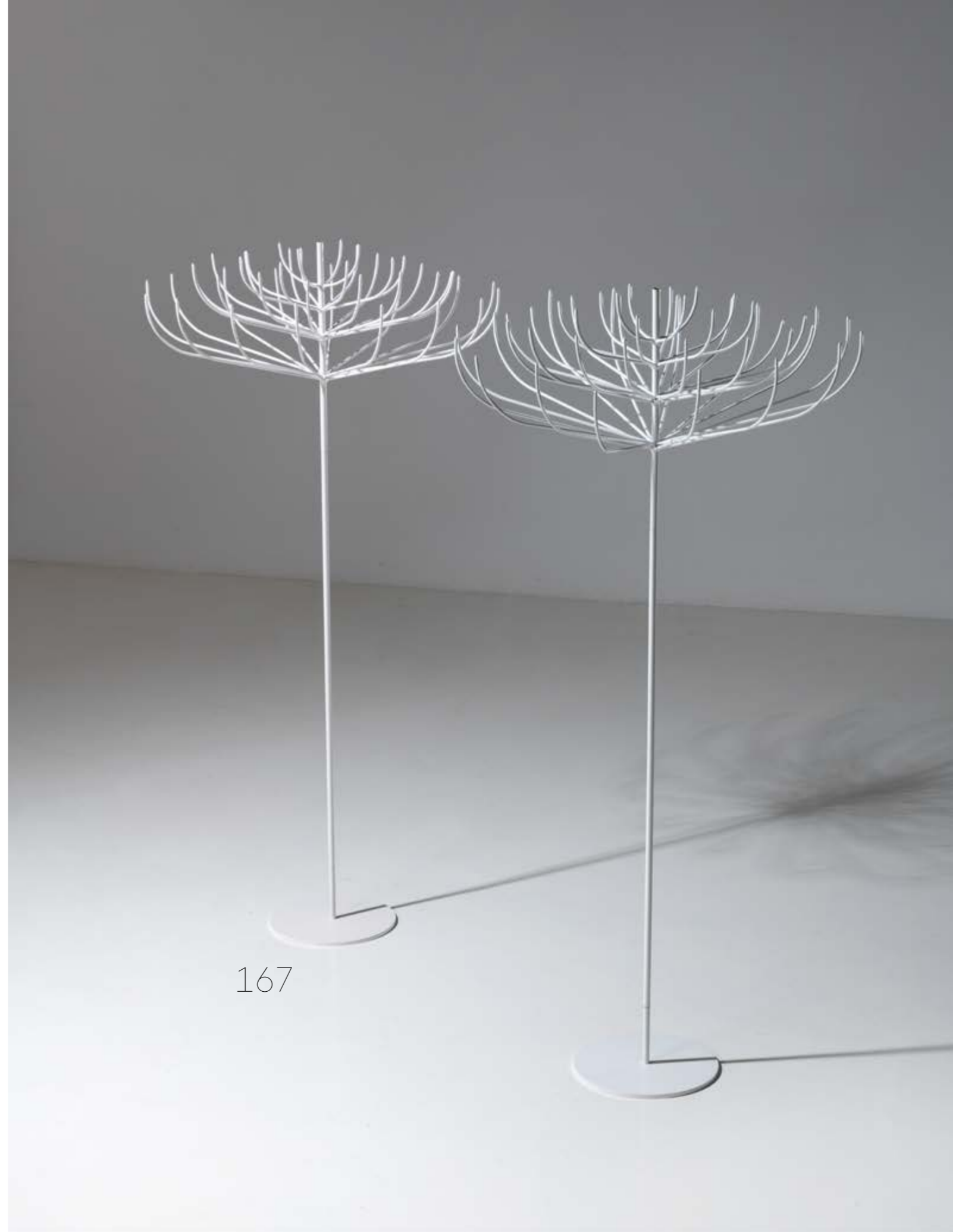


© D.R.

166

166. Pierre Paulin (1927-2009)
Chauffeuse modèle F572 et ottoman
Bois et textile
Édition Artifort
Plaque d'éditeur sous la base
Modèle créé en 1967
Chauffeuse : H 75 × L 75 × P 70 cm
Ottoman : H 35 × Ø 50 cm
3 000 / 4 000 €

167. Pierre Paulin (1927-2009)
Paire de chandeliers de parquet
Métal laqué
Édition Pierre Disderot
Modèle créé vers 1958
H 140 × Ø 70 cm
Bibliographie :
- Catalogue commercial Disderot, vers 1960
- 'Pierre Paulin. Designer', C. Geel, Archibooks, 2008, modèle similaire pp.156-157
- 'Paulin', C. Pitiot, catalogue d'exposition, Centre Pompidou, Paris, 2016, p.118
7 000 / 9 000 €



167

168. **Pierre Paulin** (1927-2009)

Banquette modèle 'Dos à Dos'

Bois laqué et textile

Édition Mobilier National

Modèle créé en 1967

H 60 × L 179 × P 58 cm

Bibliographie: 'Paulin', C. Pitiot, Ed. Centre
Pompidou, Paris, 2016, modèle similaire p. 59

10 000 / 15 000 €

169. **Alain Richard** (1926-2017)

Applique modèle A25

Métal chromé et laqué

Édition Pierre Disderot

Modèle créé vers 1965

H 220 × L 220 × P 38 cm

Bibliographie: Catalogue commercial Disderot,
vers 1965

6 000 / 9 000 €



168



169



170



171

170. Maria Pergay (1930-2023)

Porte-revue dit 'Enveloppe'

Acier inoxydable

Modèle créé en 1968

H 29 x L 40 x P 40 cm

Bibliographie:

- 'Maria Pergay: Complete Works 1957-2010', S. Demisch et S. Danant, Ed. Damiani, 2011, modèle similaire référencé au n° O85 et illustré pp. 78, 106
- 'Plaisir de France', janvier 1969, modèle similaire p. 46

5000 / 7000 €

171. Maria Pergay (1930-2023)

Corbeille à papier

Acier inoxydable

Modèle créé vers 1969

H 30 x L 33 x P 30 cm

Bibliographie:

'Maria Pergay: Complete Works 1957-2010', S. Demisch et S. Danant, Ed. Damiani, 2011, modèle similaire référencé au n°O84 et illustré p. 77

5000 / 7000 €





172. Maria Pergay (1930-2023)

Paire de lampes modèle 'Nautille'

Métal argenté et textile

Modèle créé vers 1969

H 45 x L 24 x P 9 cm

Bibliographie: 'Maria Pergay: Complete Works 1957-2010', S. Demisch et S. Danant, Ed. Damiani, 2011, modèle similaire référencé au n°71 et illustré p.174

6 000 / 9 000 €





173. Maria Pergay (1930-2023)

Tabouret dit 'Vague'

Acier et textile

Modèle créé vers 1969

H 38 x L 119 x P 40 cm

Bibliographie:

- 'Maria Pergay: Complete Works 1957-2010',
S. Demisch et S. Danant, Ed. Damiani, 2011,
modèle similaire référencé au n°21 et illustré
pp. 111-112

- 'Maria Pergay: Between Ideas and Design',
S. Demisch, 2006, pp. 30, 141-142

10 000 / 15 000 €



173

f 174. **Maria Pergay** (1930-2023)

Banquette
Acier inoxydable et textile
H 67 × L 301 × P 85 cm
Modèle créé vers 1970

Bibliographie:

- 'Maria Pergay: Complete Works 1957-2010', S. Demisch et S. Danant, Ed. Damiani, 2011, modèle similaire référencé au n°22B et illustré pp. 114, 192
- 'Maria Pergay, between ideas and design', S. Demisch, Demisch Danant, 2006, modèle similaire pp. 30, 44

30 000 / 40 000 €

f 175. **Maria Pergay** (1930-2023)

Banquette
Acier inoxydable et textile
H 67 × L 301 × P 85 cm
Modèle créé vers 1970

Bibliographie:

- 'Maria Pergay: Complete Works 1957-2010', S. Demisch et S. Danant, Ed. Damiani, 2011, modèle similaire référencé au n°22B et illustré pp. 114, 192
- 'Maria Pergay, between ideas and design', S. Demisch, Demisch Danant, 2006, modèle similaire pp. 30, 44

30 000 / 40 000 €



174



175



176. Maria Pergay

Table dite 'Éventail'

Acier brossé et cuivre

Modèle créé en 1968

H 33 x L 100 x P 85 cm (ajustable)

Diamètre fermé: 59 cm

Bibliographie:

- 'Maria Pergay: Complete Works 1957-2010', S. Demisch et S. Danant, Ed. Damiani, 2011, modèle similaire référencé au n°23 et illustré pp.115-116, 162

- 'Les Décorateurs des années 60-70', P. Favardin et G. Block-Champfort, Editions Norma, Paris, 2007, modèle similaire p.269

25 000 / 35 000 €



176



177. Gilbert Poillerat (1902-1988)

Cabinet suspendu - Commande spéciale

Acier noirci et laqué

Modèle créé en 1960

H 53 x L 179 x P 38,5 cm

Provenance : Commande spéciale réalisée par Gilbert Poillerat pour un décor conçu par Jean-René Prou pour l'appartement de M. et Mme. R. à Neuilly-sur-Seine, entre 1957 et 1961

Une copie de la facture originale de Gilbert Poillerat au client de Jean-René Prou pourra être remise à l'acquéreur.

15 000 / 20 000 €



© D.R.

- 178. Olivier Mourgue** (1939-)
Paire de fauteuils modèle 'Montréal'
Fibre de verre et textile
Édition Airborne
Modèle créé en 1967
H 61 x L 89 x P 80 cm
Note : La première commande du modèle est réalisée à la demande du Mobilier National pour le pavillon français à l'Exposition universelle de 1967. Un modèle similaire est conservé dans les collections du Mobilier National, Paris, sous le numéro d'inventaire GMT-22591-014.
8 000 / 12 000 €



178

179. Maxime Old (1910-1991)

Bureau - Pièce unique

Noyer, mélaminé, laiton, cuir et verre

Modèle créé en 1972

H 76 × L 240 × P 93 cm

Provenance : Commande spéciale pour le bureau du directeur de la Chambre Syndicale des entrepreneurs de menuiserie et parquet / Fédération parisienne du bâtiment

Bibliographie : 'Maxime Old, Architecte-décorateur', Y. Badetz, Norma, 2016, modèle similaire pp.282-283

15000 / 20000 €



179



180

180. Etienne-Henri Martin (1905-1997)
Paire de chauffeuses de la série '1500'
Métal et textile
Édition TFM
Modèle créé en 1969
H 72 x L 65 x P 76 cm
4000 / 6000 €

181. Maison Jansen (Éditeur, XXe)
Manteau de cheminée
Inox et pierre de taille
Modèle créé dans les années 1960
H 97 x L 151,5 x P 37 cm
10 000 / 15 000 €



181

GENERAL TERMS AND CONDITIONS OF AUCTION - PIASA

“Public auctions are sales which involve the participation of a third party, acting as agent of the owner or his representative, to offer and sell an item of property to the highest bidder at the end of a process of competitive bidding that is open to the public and transparent. The highest bidder acquires the sold item for his own benefit ; he is bound to pay the price. Except where specially provided otherwise or for sales made within a purely private circle, these sales are open to any person able to bid and no restriction may be made on the freedom of bidding.” (Article L.320-2 of the Commercial Code)

The Maison de Ventes (Auction House) PIASA is a public auction operator governed by the provisions of Articles L.321-1 et seq. of the Commercial Code.

The Auction House acts as agent of the seller who enters into contract with the buyer.

The auctions are subject to these general terms and conditions.

PRIOR TO THE SALE

1. Description and presentation of the lots

Potential buyers are invited to examine the items that may interest them and to observe their condition prior to the auction, including in particular during exhibitions.

PIASA remains at their disposal to provide reports on the condition of the lots, according to artistic and scientific knowledge at the date of the auction. Condition reports are available free of charge, upon request, to assist the prospective buyer in evaluating the condition of a lot.

The absence of a reserve in the catalog doesn't imply that the lot is perfectly conserved and free of restorations or imperfections (wear and tear, cracks, lining). The lots are sold in the condition in which they are at the time of the sale. Consequently, no claim will be admissible as of the time of the adjudication, as the lots were available for examination at the exhibition.

The dimensions and weights are given for information only. Colors and shades may vary on paper or on screen from their presentation during a physical examination.

2. Appraisal

In the catalog, appraisal appears after each lot. This is only an indication, the hammer price shall result from free bidding. Appraisals may be given in several currencies. The rounding of these conversions may lead to a slight difference compared to laws on rounding.

The low estimate mentioned in the catalog cannot be lower than the reserve price, and can be modified until the moment of the sale.

Appraisals don't include any applicable taxes or fees.

3. Provenance and authenticity

In the framework of the protection of items of cultural property, PIASA makes all effort within its means to verify the origin of the auctioned lots. In the event of dispute, notably as to the authenticity or origin of the sold items, PIASA, bound by a best efforts obligation, shall only be liable under the express condition of demonstration that it has committed a proven personal wrong.

Any liability claim against the Auction House will be barred after the limitation period of 5 years following the sale or appraisal. PIASA reserves the right to withdraw the lot from auction at any time if there is doubt as to its authenticity or origin.

4. Special indications

The lots preceded by an * belong to a shareholder, employee or expert of PIASA. The information notices contained in the catalogue are drawn up with all due diligence, by PIASA and the expert assisting it where relevant, subject to any notifications, declarations or rectifications announced orally at the time of presentation of the item and set down in the minutes of the sale.

PARTICIPATION TO THE AUCTION

Bidders are invited to present themselves to PIASA SA before the sale in order to enable their personal details to be registered (an identity document will be requested).

For an individual, registration requires photo identification and proof of address if the current address is not on the identification.

For a company, registration requires a certificate of registration less than three months old indicating the name of the legal representative and the registered office.

PIASA reserves the right not to register a client for sale if the employees consider that this client does not bring all the guarantees for the security of the transaction. Any false information concerning the bidder's identity will give rise to his or her liability.

There are several possibilities for buyers to bid.

1. Bidding in the auction room

The usual method of bidding is by being present in the room during the auction. You must register online or in person at our office 24 hours before the sale.

2. Purchase orders

A customer who cannot attend the sale may leave a purchase order. PIASA will act on behalf of the bidder, in accordance with the instructions contained on the purchase order form, and in his or her best interests. The the limits in euros indicated on the purchase order correspond to the hammer price and do not include taxes and commissions payable by the buyer. If two purchase orders are identical, priority will go to the first order received.

3. Telephone bidding

PIASA may carry telephone bids on behalf of a potential buyer. The potential buyer must present himself to the auction house in advance. PIASA cannot be held liable for any difficulty in the telephone connection or in the event of error or omission concerning the receipt of telephone bids.

No telephone bids will be accepted for lots where the appraisal is less than €300.

Written purchase orders or telephone bids are facilities that are provided to customers without charge. Neither PIASA nor its employees may be held liable in the event of any error or omission in executing them or failing to execute them.

4. Bid Online

PIASA cannot be held responsible in the event of dysfunction of the platforms used to bid online. The user must read and accept, without reservation, the conditions of use of this platform.

5. Mandate on behalf of a third party

Each bidder is deemed to be acting on his own behalf, however he may inform PIASA in advance that he is acting as agent on behalf of a third party. PIASA reserves the right to accept or refuse the agent's representative status.

Requests for purchase orders and telephone bids may be made using the online form available on the site www.piasa.fr or by using the form provided for this purpose at the end of the auction catalogue.

AUCTION PROCEEDINGS

1. The bids

The auctioneer is freely entitled to proceed with bidding. Bids made in the auction room will take precedence to online bids.

In the event that a reserve price has been set by the seller, PIASA may carry bids on behalf of the seller until this price has been reached. The lower limit of the appraisal stated in the catalogue cannot be lower than the reserve price, and may be modified up to the time of the auction.

The winning bidder shall be the highest and final bidder.

After the hammer fall, the auctioneer cannot take account of any other bid whatsoever.

2. The presentation of the objects

Any changes to the catalog descriptions will be stated verbally during the sale and noted in the minutes. At the time of the auction, PIASA shall be entitled to shift lots, group or subdivide lots, or withdraw lots from the auction.

PIASA may use video devices during the auction to present the items put up for auction. PIASA shall bear no liability in the event of a handling error (presentation of an item that is different to the one for which bidding is made) or in the event of dysfunction in the platform permitting online bidding.

3. Right of pre-emption

In accordance with the provisions of articles L123-1 and L123-2 of the Code du Patrimoine, amended by the Law of 10 July 2000, the French State has a right of pre-emption over certain works of art sold at public auction. The State will then enter by way of subrogation into the rights of the highest bidder. This right must be exercised immediately after the hammer fall, and confirmed within a period of fifteen days following the sale. PIASA cannot be held liable for the conditions under which pre-emption is exercised by the French State.

GENERAL TERMS AND CONDITIONS OF AUCTION - PIASA

ENFORCEMENT OF THE SALE

The announcement of the sale (adjudication) causes transfer of ownership title. A contract of sale is concluded between the seller and the successful bidder.

As of the time of the adjudication, the items shall be the entire responsibility of the buyer who must remove them as soon as possible. He will also have to insure his purchase(s) as soon as the adjudication is pronounced, the whole of the risks, in particular of loss, degradations, theft or others, being from this moment transferred to him.

1. Payment

In accordance with Article L320-2 of the Code du commerce states, the highest bidder acquires the property auctioned in his favor and is required to pay the price in cash.

Payment for items, together with applicable taxes, shall be made in euros.

The winning bidder may pay using the following means:

1. By credit or debit card only in the auction room, or 5 Boulevard Ney 75018 Paris: VISA and MASTERCARD. (American express not accepted)

2. By certified bank cheque in euros with compulsory presentation of a valid identity document, or extract of registration in the trade registry ("Kbis" extract) dating from within the last 3 months for legal entities.

3. By wire transfer in euros:

BANQUE NEUFLIZE OBC, 3 Avenue Hoche 75008 PARIS

International Bank Account Number (IBAN)

FR76 3078 8001 0009 0121 9000 289

BIC (Bank Identification Code)

NSMFRPPXXX

4. Cheques drawn on a foreign bank will not be authorised except with PIASA's prior agreement. For that purpose, buyers are advised to obtain a letter of credit from their bank for a value approaching their intended purchase price, which they will transmit to PIASA.

5. In cash:

- Up to €1,000 including costs and taxes, where the debtor's tax residence is in France or if acting for the purposes of a professional activity.

- Up to €15,000 including costs and taxes where the debtor proves not being having tax residency

in France and not acting for the purposes of a professional activity, on presentation of a passport and proof of residence.

2. Buyer's selling costs

In addition to the hammer price, the winning bidder must pay the following commission and taxes, per lot and in accordance with the relevant price brackets:

30% including VAT on the first €700,000 (25% excluding VAT + 20% VAT)

24% including VAT from €700,001 to €4,000,000 (20% excluding VAT + 20% VAT)

14.4% including VAT above €4,000,001

12% excluding VAT + 20% VAT)

For books, in addition to the hammer price, the winning bidder must pay the following commission and taxes, per lot and in accordance with the relevant price brackets:

30% including VAT on the first €700,000 (28,44 % excluding VAT + 5,5% VAT)

24% including VAT from €700,001 to €4,000,000 (22,75 % excluding VAT + 5,5% VAT)

14.4% including VAT above €4,000,001

(13,65 % excluding VAT + 5,5% VAT)

No document showing VAT will be issued, as the company is subject to the margin provided for in Article 297 A of the CGI.

The successful bidder from the EU with an intra-community VAT number and a document proving the delivery in his Member State will be able to obtain a refund of the VAT on the commissions.

Lots from outside the EU

Lots having a number preceded by the symbol **f** are subject to additional costs that may be paid over to the winning bidder on the presentation of customs export documents from outside the European Union. These costs are 6,60% with VAT, (so 5,50% excluding VAT), of the hammer price.

Lots having a number preceded by the symbol **ff** are subject to additional costs of 24,00% with VAT (so 20% excluding VAT) of the hammer price.

For further information, please contact our accounting department at the number: +33 (0)1 53 34 10 17.

3. Payment default

In accordance with Article L.321-14 of the Code du commerce, in the event of failure to pay by the winning bidder, after notice summoning payment has been sent to the buyer by registered letter with return receipt requested and remains without effect, the item shall be re-auctioned on the seller's request; if the seller does not express this request within three months following the sale, PIASA shall be empowered to act in his name and on his behalf and may:

- either notify the winning bidder of the automatic rescission of the sale, without prejudice to any damages that may be claimed.

The defaulting winning bidder will remain liable to pay the auction costs ;

- or pursue the enforcement of the sale and payment of the hammer price and auction costs, for its own benefit and/or on behalf of the seller.

PIASA SA reserves the right to exclude any winning bidder who fails to pay, or who does not comply with these general terms and conditions of auction, from any future auctions.

In this respect, the PIASA auction house is a member of the central registry for auctioneers for the prevention of non-payment (Registre central de prévention des impayés des Commissaires priseurs) with which payment incidents may be registered. The rights of access, rectification and opposition on legitimate grounds may be exercised by the debtor in question by contacting Symev, 15 rue Freycinet, 75016 Paris.

TAKING DELIVERY OF LOTS

The transport of the lots will be at the expense and under the entire responsibility of the successful bidder.

No items will be given to the purchasers before the payment of the totality of the sums due. In the case of payment by cheque or bank transfer, the delivery of the objects may be deferred until the amount has been cashed. In this case, the deposit fees are at the expense of the purchasers.

All paid items can be collected 24 hours after the sale at our storage site:

IN OUR STORAGE AREA

5 boulevard Ney 75018 Paris (Open from 9- am to 12 pm and 2pm to 5pm). Entrance via 215 rue d'Aubervilliers 75018 Paris (Level -1, zone C-15). Maximum height of vehicles: 3.90m. Withdrawal of the items is done by appointment by e-mail: piasa-ney@piasa.fr

IN OUR AUCTION HOUSE

118 rue du Faubourg Saint-Honoré, 75008 Paris to collect jewelry. The removal of jewels is done by appointment by mail directly with the Jewelry Department (Contact: Dora Blary | +33 (0)1 53 34 13 30 | d.blary@piasa.fr).

Items will be kept free of charge for 30 days. Thereafter the purchaser will be charged storage and insurance costs at the rate of €30 + tax, and €3 + tax, per day and per lot and €6 + tax per day and per lot concerning the furniture.

Past 60 days, PIASA assumes no liability for any damages that may occur to the lot, it being no longer covered by PIASA's insurance.

EXPORTS

The export out of France or the import into another country of a lot may be affected by the laws of the country in which it is exported, or imported. The export of any lot from France or the import into another country may be subject to one or more export or import authorisations. Local laws may prevent the buyer from importing a lot or may prevent him selling a lot in the country the buyer import it into.

The export of certain items to a country of the European Union requires an export certificate issued by the competent departments of the Ministry of Culture within a maximum period of 4 months following the application.

The international regulations of 3 March 1973, known as the Washington Convention (Convention on International Trade of Endangered Species, CITES), have the effect of protecting specimens and species threatened with extinction. The export or import of any lot made of or containing any part (whatever the percentage) of ivory, tortoiseshell, crocodile skin, rhinoceros horn, whalebone, certain species of coral, rosewood etc. may be restricted or prohibited.

It is the buyer's sole responsibility to take advice and meeting the requirements of any laws or regulations which apply to exporting or importing any lot, prior to bidding. In some cases, the lot concerned may only be shipped along with an independent scientific confirmation of species and/or age of the specimen concerned, which will be issued at the expense of the buyer.

The new Commission Regulation (EU) 2021/2280 of December 16, 2021 prohibits the export outside the European Union of any lot containing a worked ivory component, with the exception of pre-1975 musical instruments.

PIASA can, on request, assist the buyer in obtaining the required licenses and independent scientific confirmation. This proceeding will be carried out at the buyer's expense. However, PIASA cannot guarantee that the buyer will get the appropriate license.

In the event of refusal of the license or delay in obtaining one, the buyer remains liable for the entire purchase price of the lot. Such a refusal or delay shall not allow for late payment or cancellation of the sale.

Transportation of the lots shall be made at the expense and entirely under the responsibility of the winning bidder. The sale is made for payment with immediate value and in euros.

GOVERNING LAW AND JURISDICTION

All of the provisions of the terms and conditions of auction are independent of one another. The nullity of any one of the terms and conditions cannot cause any of the other terms and conditions of auction to be inapplicable.

These terms and conditions of auction are drafted in French and governed by French law. Any dispute concerning the interpretation or application of these General Terms and Conditions of Auction shall be brought before the competent French courts of the judicial district in which the registered offices of PIASA are located.

PERSONAL DATA PROTECTION

Customers of PIASA have a right of access and rectification of personally identifiable data provided to PIASA, as provided for in the Law on Computing and Civil Liberties of 6 January 1978, amended by the Law of 6 August 2004. Since 25 May 2018, PIASA complies with the new European data protection regulations. These data may be communicated to the competent authorities when required by law.

PIASA X ARTEIA

La maison de ventes PIASA a la plaisir d'annoncer le début de sa collaboration avec la société Arteia, pour proposer une solution innovante d'identification des objets vendus.

PIASA utilisera cette solution technologique d'Arteia pour les lots au delà de 3000 euros.

PIASA entend ainsi offrir de nouveaux services innovants à ses clients :

- Un autocollant contenant une puce sécurisée, impossible à dupliquer, collée sur l'oeuvre et indissociable de celle-ci, donne accès à la fiche digitale descriptive de l'oeuvre, sécurisée sur la blockchain.
- L'application smartphone permet de scanner la puce et d'accéder à cette fiche digitale à tout moment : Plus de documents papier perdus ou falsifiés.
- Pour la première fois, cette fiche, infalsifiable, est attaché directement à l'oeuvre et donc toujours accessible. A tout moment le collectionneur sait que c'est bien cet objet qui a été vendu par PIASA, et obtient toutes les informations de la fiche de vente, ce qui apporte une plus-value évidente par exemple lors de la revente de l'objet.

Comment ça marche ?

- PIASA crée la fiche descriptive digitale et colle la puce sur l'objet.
- Le collectionneur ouvre l'application, et scanne la puce avec le capteur NFC de son smartphone.



Plus d'informations sur www.arteia.com

PIASA

Design français

Mercredi 23 octobre 2024 à 17h

October 23rd, 2024 at 5:00PM

PIASA

118 rue du Faubourg Saint-Honoré 75008 Paris

Fax : + 33 1 53 34 10 11

ORDRE D'ACHAT | ABSENTEE BID

ENCHÈRES PAR TÉLÉPHONE | BIDDING BY TELEPHONE

Nom et prénom | Name & First Name:

Adresse | Address:

Téléphone | Telephone:

Portable | Cellphone:

Téléphone pendant la vente | Telephone during the sale:

E-mail/Fax | E-mail/Fax:

Banque | Bank:

Personne à contacter | Person to contact:

Adresse | Address:

Téléphone | Telephone:

Numéro du compte | Account number:

Code banque | Bank code:

Code guichet | Branch code:

Joindre obligatoirement un RIB ainsi qu'une copie d'une pièce d'identité (passeport ou carte nationale d'identité).
Please enclose your bank details and a copy of your identity card or your passport.

Les ordres d'achat écrits ou les enchères par téléphone sont une facilité pour les clients. Ni PIASA, ni ses employés ne pourront être tenus responsables en cas d'erreurs éventuelles ou omission dans leur exécution comme en cas de non exécution de ceux-ci.
Absentee and telephone bidding are services offered to clients. Neither PIASA nor its staff can accept liability for any errors or omissions that may occur in carrying out these services.

Les demandes d'enchères téléphoniques doivent impérativement nous parvenir au moins 24 heures avant la vente.
Ce service est offert pour les lots dont l'estimation basse est supérieure à 500€.

To allow time for processing, absentee bids should be received at least 24 hours before the sale begins. This service is offered for the lots with a low estimate above 500€.

LOT N°	DESCRIPTION DU LOT LOT DESCRIPTION	LIMITE EN € LIMIT IN €

J'ai pris connaissance des conditions générales, informations et avis imprimés dans le catalogue et accepte d'être lié(e) par leur contenu ainsi que par toute modification pouvant leur être apportée, soit par avis affiché dans la salle de vente, soit par annonce faite avant ou pendant la vente. Je vous prie d'acquiescer pour mon compte personnel, aux limites en euros, les lots que j'ai désignés ci-contre (les limites ne comprenant pas les frais à la charge de l'acheteur).
I have read the terms and conditions of sale as printed in the catalogue and agree to be bound by their contents as well as by any modifications that may be made to them, indicated either by notice in the saleroom or as announced before or during the sale. Please bid on my behalf up to the limit stipulated in euros, for the lot(s) designated opposite (exclusive of buyer's premium).

Date:

Signature obligatoire | Signature obligatory:

PIASA

VENTE EN PRÉPARATION

Art moderne et Contemporain

VENTE : MERCREDI 4 DÉCEMBRE 2024



Alighiero Boetti (1940-1994)
Tavolta sole tavolta luna, 1988
Broderie sur toile
Signée au dos
22 x 24 cm
Provenance: Collection particulière, Belgique
30 000 / 40 000 €

Contacts

Directrice du département
Florence Latieule
f.latieule@piasa.fr
Tél.: +33 1 53 34 10 03

Administratrice
Louise Herail
l.herail@piasa.fr
Tél.: +33 1 53 34 10 02

WWW.PIASA.FR

© XAVIER DEFAIX

COMPTABILITÉ

ACHETEURS

Gaëlle Le Dréau
Tél.: +33 1 53 34 10 17
g.ledreau@piasa.fr

VENDEURS

Odile de Coudenhove
Tél.: +33 1 53 34 12 85
o.decoudenhove@piasa.fr

DÉPÔT ET STOCKAGE

Sur RDV du lundi au vendredi
de 9 à 12h et de 14 à 17h
5 boulevard Ney 75 018 Paris
Tél.: +33 1 40 34 88 83
Entrée par:
215 rue d'Aubervilliers
75 018 Paris

Laura Rouvier
l.rouvier@piasa.fr
Amine Hajji
a.hajji@piasa.fr
Djadje Soumare
d.soumare@piasa.fr
Audrey Orioux de la Porte
a.orioux@piasa.fr

DIGITAL COMMUNICATION MARKETING

Responsable technique
Kévin-Samuel Bernard
ks.bernard@piasa.fr

Webmaster
Charlotte Suchet
Tél.: +33 1 53 34 10 15
c.suchet@piasa.fr

Responsable Communication
Julia Pellerin
Tél.: +33 1 53 34 12 88
j.pellerin@piasa.fr

Social Media Manager
Jonathan Dureisseix
Tél.: +33 1 53 34 12 36
j.dureisseix@piasa.fr

Responsable des ventes digitales
Elodie Bériola
Tél.: +33 1 53 34 10 07
e.beriola@piasa.fr

Agnès Renoult
Communication
Donatienne de Varine
Tél.: +33 1 87 44 25 25
donatienne@agnesrenoult.com

NOS CORRESPONDANTS

BUREAU DE REPRÉSENTATION EN BELGIQUE

Directrice
Sabine Mund
Tél.: +32 496 469 654
s.mund@piasa.fr

Consultant
Thierry Belenger
Tél.: +32 475 984 038
thierry.belenger@me.com

DÉPARTEMENTS

ART MODERNE ET CONTEMPORAIN

Directrice
Florence Latieule
Tél.: +33 1 53 34 10 03
f.latieule@piasa.fr

Directrice adjointe
**Laura Wilmotte-
Koufopandelis**
Tél.: +33 1 53 34 13 27
lwilmotte@piasa.fr

Catalogueuse
Gabrielle de Soye
Tél.: +33 1 53 34 12 39
g.desoye@piasa.fr

Responsable de ventes
Louise Herail
Tél.: +33 1 53 34 10 02
l.herail@piasa.fr

ARTS DÉCORATIFS DU XX^e SIÈCLE ET DESIGN

Directeur
Frédéric Chambre
f.chambre@piasa.fr

Directrice adjointe
Marine Sanjou
m.sanjou@piasa.fr
Tél.: +33 1 53 34 10 19

Directrice adjointe
Leslie Marson
l.marson@piasa.fr
Tél.: +33 1 53 34 10 06

Directeur adjoint
Paul Viguier
Tél.: +33 1 45 44 43 54
p.viguier@piasa.fr

Responsable de ventes
Jessica Franceschi
Tél.: + 33 1 53 34 12 80
j.franceschi@piasa.fr

Responsable de ventes
Vera Karanova
Tél.: + 33 1 45 44 43 53
v.karanova@piasa.fr

Responsable de ventes
Antoinette Schneider
Tél.: + 33 1 45 44 12 71
a.schneider@piasa.fr

MOBILIER OBJETS D'ART ARGENTERIE HAUTE-ÉPOQUE TABLEAUX ET DESSINS ANCIENS TIMBRES VENTES GÉNÉRALISTES INVENTAIRES

Elodie Bériola
Tél.: +33 1 53 34 10 07
e.beriola@piasa.fr

BIJOUX ET MONTRES
Spécialiste sénior
Véronique Tajan
Tél.: +33 1 53 34 12 89
Tél.: +33 6 75 37 82 70
v.tajan@piasa.fr

Spécialiste sénior
Dora Blary
Tél.: +33 1 53 34 13 30
d.blary@piasa.fr

BANDES DESSINÉES LETTRES ET MANUSCRITS AUTOGRAPHES LIVRES ANCIENS ET MODERNES

Dora Blary
Tél.: +33 1 53 34 13 30
d.blary@piasa.fr

PIASA S.A.

DIRECTRICE GÉNÉRALE
Marie Filippi

VICE-PRÉSIDENT ASSOCIÉ
DIRECTEUR GÉNÉRAL
Frédéric Chambre

DIRECTEUR GÉNÉRAL ADJOINT
Fabien Béjean-Leibenson

SECRETARIAT
Laurence Dussart
Tél.: +33 1 53 34 12 87
l.dussart@piasa.fr

PIASA

PIASA
118 rue du Faubourg Saint-Honoré
75 008 Paris

Tél.: +33 1 53 34 10 10
Fax: +33 1 53 34 10 11
contact@piasa.fr
www.piasa.fr

Piasa SA Ventes volontaires aux
enchères publiques
agrément n° 2001-020

INVENTAIRES

Frédéric Chambre
est à votre disposition pour
estimer vos œuvres ou
collections en vue de vente,
partage, dation ou assurance.

COMMISSAIRES PRISEURS

Frédéric Chambre
Leslie Marson

CRÉATION ORIGINALE
Mathieu Mermillon

RÉALISATION GRAPHIQUE
Charly Bassagal, Spplmnts
Marie Eyries, Mewsgraphics

PHOTOGRAPHIES
Xavier Defaix

