

PIASA

À LA PATINOIRE ROYALE

Design

MERCREDI 19 JUIN 2024
JUNE 19, 2024
PIASA - BRUXELLES



DÉPARTEMENT DESIGN

Directeur
Frédéric Chambre
f.chambre@piasa.fr

Directrice adjointe
Marine Sanjou
m.sanjou@piasa.fr
Tél. : +33 1 53 34 10 19

Directrice adjointe
Leslie Marson
l.marson@piasa.fr
Tél. : +33 1 53 34 10 06

Directeur adjoint
Paul Viguier
Tél. : +33 1 45 44 43 54
p.viguier@piasa.fr

Responsable de ventes
Jessica Franceschi
Tél. : + 33 1 53 34 12 80
j.franceschi@piasa.fr

Responsable de ventes
Vera Karanova
Tél. : + 33 1 45 44 43 53
v.karanova@piasa.fr

Responsable de ventes
Antoinette Schneider
Tél. : + 33 1 45 44 12 71
a.schneider@piasa.fr

Design

Vente N° 2188

Enchérissez en direct sur www.piasa.fr

VENTE AUX ENCHERES PUBLIQUES BRUXELLES

Par le Ministère de l'étude LEROY & Associés
Huissiers de Justice à 1050 Bruxelles

Design

Vente / Auction

Mercredi 19 juin 2024 à 17h30
Wednesday June 19th 2024 at 5:30pm

Lieu de vente / Location

La Patinoire Royale
Rue Veydt 15, 1060 Bruxelles / Brussels

Exposition publique / Public Viewing

Samedi 15 juin de 11h à 18h / Saturday June 15th from 11.00 am to 6.00 pm
Dimanche 16 juin de 11h à 18h / Sunday June 16th from 11.00 am to 6.00 pm
Lundi 17 juin de 10h à 19h / Monday June 17th from 10.00 am to 7.00 pm
Mardi 18 juin de 10h à 19h / Tuesday June 18th from 10.00 am to 7.00 pm
Mercredi 19 juin de 10h à 12h / Wednesday June 19th from 10.00 am to 12.00 am

Téléphone pendant l'exposition et la vente / Contact during viewings and the sale

T. +32 (0) 2 533 03 90

Le meuble futuriste

La décoration d'une maison, d'un restaurant, d'un hôtel, doit avoir son caractère. Je veux dire que chaque pièce doit avoir une physionomie qui va de pair avec ce que l'on y fait. Il me semble que l'art trouve ainsi une tâche digne d'être accomplie. L'Art s'introduit intimement dans la vie, dans nos attitudes, dans nos besoins. Il me semble que c'est une tâche digne d'introduire dans la Vie un grand raffinement, une nouvelle élégance toute italienne, de l'hygiène, du bien-être, de la gaieté et de l'optimisme.

ARNALDO GINNA, FUTURISTA extrait de L'Italia Futurista, année 1, n° 12, Florence 15 décembre 1916

La contribution d'Arnaldo Ginna s'inscrit bien dans ce contexte et documente comment, après la rédaction du manifeste *Ricostruzione futurista dell'universo* (Reconstruction futuriste de l'univers), signé par Balla et Depero, non sans les influences de Marinetti, Prampolini et d'autres protagonistes de la période post-Boccioni, publié le 11 mars 1915, l'extension de l'esthétique futuriste à la dimension de la vie quotidienne a pris un caractère global, en envahissant et s'appropriant tous les aspects et tous les lieux de la vie quotidienne. La pluralité des interventions qui concerna toute la dimension fonctionnelle et décorative de l'habiter et du vivre n'exclut pas le secteur du mobilier et de la décoration d'intérieurs dans son évolution vitaliste-créative. Beaucoup d'expériences réalisées à l'époque doivent être considérées aujourd'hui comme de véritables prodromes d'une image renouvelée de la vie quotidienne, les premiers balbutiements d'une nouvelle discipline qui prendra par la suite le nom de design. L'adhésion de nombreux interprètes, de Padoue à Palerme, de Turin, Florence et Rome, qui donnèrent vie sur le plan pratique à une production multiforme toujours proche du savoir-faire artisanal de la fabrication, fut particulièrement animée.

Le premier manifeste consacré au thème du mobilier, *Il mobilio futurista. I mobili a sorpresa parlanti e parolibri* (Le mobilier futuriste. Les meubles à surprise parlants et parolibres), fut publié à Rome en 1920, mais le poète napolitain Francesco Cangiullo l'avait déjà écrit en 1916.

« Je ne comprends pas comment des gens du monde dit intellectuel peuvent encore vivre dans des appartements meublés dans le style rococo antihygiénique ou entourés de dorures antipathiques de style Louis [...] c'est l'environnement qui façonne l'homme », c'est ce que déclarait Balla en 1920. Ce dernier fut l'un des premiers et des plus actifs interprètes des nouveaux mouvements stylistiques et, dans le cas du mobilier, il donna vie à des résultats constructifs originaux, par exemple en alternant des lignes sinueuses avec l'asymétrie géométrique des profils, le dynamisme abstrait des volumes avec l'exaltation des couleurs, toujours conformément aux principes théorisés.

Ce seront ensuite ce que l'on appelle les *Casa d'Arte Futuriste* (Maisons d'Art Futuristes), nées un peu partout en Italie, à interpréter d'une façon plus organique et fertile la poétique de la Reconstruction. En plus d'être la maison de l'artiste, les *Casa d'Arte* furent des ateliers bouillonnants, vivants, fréquentés par de jeunes personnalités artistiques, toujours ouvertes à la nouveauté. C'est là que se réalisa et s'exalta la fusion tant recherchée entre l'art et la vie. Ces nouvelles réalités de production, bien qu'encore dans une dimension purement artisanale, donneront naissance à une multitude de nouveaux produits manufacturés, tout en cultivant l'espoir d'une affirmation prochaine dans le domaine de la production industrielle en série.

Dans l'ordre chronologique, la *Casa d'Arte Bragaglia*, de Via Condotti à Rome, fut la première à être inaugurée, le 4 octobre 1918, par Anton Giulio Bragaglia avec une exposition consacrée à Giacomo Balla. Bien entendu, ce dernier aussi se consacra à la conception et à la fabrication

de mobilier dans sa maison-atelier, d'abord située en Via Porpora, puis, à partir de 1929, en Via Oslavia, toujours à Rome. La maison elle-même peut être considérée comme une œuvre d'art totale, on dirait presque le manifeste du nouveau tournant décoratif du Futurisme.

La *Casa d'Arte* de Fortunato Depero, installée définitivement à Rovereto en 1919, fut sans aucun doute la plus encline à la production en série. Un élément important du succès de son atelier fut la compétence promotionnelle de l'artiste, qui s'engagea personnellement dans la publicité ante litteram en parvenant ainsi à une reconnaissance considérable.

Toujours à Rome, entre 1918 et 1921, la *Casa d'Arte Italiana* (Maison d'Art Italien), instaurée par Enrico Prampolini et le critique Mario Recchi, fut active en tant que lieu de diffusion et d'exposition de l'art d'avant-garde. Prampolini conçut personnellement toute la décoration de la *Casa d'Arte*, en gardant un œil sur les expériences futuristes et l'autre sur celles du Constructivisme. Ce fut toujours à Rome qu'Ugo Giannattasio organisa une *Casa d'Arte* spécialisée dans les objets de mobilier et les scénographies, alors qu'à Florence, au début des années 1910, l'atelier de Thyacht fut actif.

À Bologne, la *Casa d'Arte Tato*, également connue sous le nom de *Casa dei futuristi* (Maison des futuristes), étant fréquentée par des artistes de toutes les écoles, prospéra. À Palerme, ce fut l'initiative et la capacité d'organisation de Pippo Rizzo à moderniser l'environnement sicilien avec l'ouverture en 1925 de la *Casa d'Arte Pippo Rizzo - Arti Decorative Futuriste* (Maison d'Art Pippo Rizzo - Arts Décoratifs Futuristes). La production de la *Casa d'Arte*, au cours de ses années d'activité, de 1925 à 1930, fut vaste et variée ; l'artiste se distingua dans la création de «salons futuristes», de chambres à coucher, de vitrines d'exposition, de panneaux décoratifs, de dessins, d'affiches publicitaires, de réclames lumineuses, ainsi que de céramiques, de lampes, de tapisseries, de parasols, de couvre-lits, d'ornements en bois laqué et argent. Toujours à Palerme, Vittorio et Gigia Corona encouragèrent la production artisanale d'objets futuristes. Ainsi que Fedele Azari à Milan et Nicolaj Diulgheroff à Turin.



Bref, une pluralité d'idées, de projets concrets et de produits manufacturés aux multiples facettes qui rendent certainement complexe l'attribution d'une collection de mobilier aussi évocatrice et originale que celle présentée ici. Les profils déchiquetés et les volumes asymétriques des meubles suggèrent une ascendance ramenant Depero à l'esprit, mais l'absence de signature et de marques bien définies empêche une restitution plus précise. Ceci n'ébranle pas la motivation de ceux qui, appréciant les recherches et les résultats extraordinaires de cette période, peuvent saisir l'opportunité d'une telle proposition.

Riccardo Zelatore



100. Travail italien futuriste (début du XXe siècle)
Lampadaire
Bois laqué
Modèle créé vers 1920
H 190 x L 190 x P 50 cm
1500/2000 €



100



101

101. Travail italien futuriste (début du XXe siècle)
Deux cache-pots
Bois laqué
Modèle créé vers 1920
H 70 × L 49 × P 41 cm
2500 / 3500 €

102. Travail italien futuriste (début du XXe siècle)
Canapé
Bois laqué
Modèle créé vers 1920
H 93 × L 110 × P 39 cm
2500 / 3500 €

102





103

103. Travail italien futuriste (début du XXe siècle)

Table
Bois laqué et verre
Modèle créé vers 1920
H 73 × L 76 × P 57 cm
2500 / 3500 €

104. Travail italien futuriste (début du XXe siècle)

Deux fauteuils et deux chaises
Bois laqué
Modèle créé vers 1920
H 96 × L 46 × P 50 cm (fauteuil)
H 96 × L 40 × P 50 cm (chaise)
4000 / 6000 €



104



105



105. Terence Harold Robsjohn-Gibbings (1905-1976)

Tabouret
Noyer et cuir tressé
Modèle créé vers 1965
H 47 x L 100 x P 57 cm
2000 / 3000 €

106. Fontana Arte (XXe)

Miroir coeur
Laiton et verre miroité
Édition Fontana Arte
Modèle créé vers 1940
H 109,5 x L 66 x P 3 cm
Bibliographie :
- Il Vetro 9, 1939, p. 324
- Domus n°143, novembre 1939, variante du modèle p. 61
2000 / 3000 €

106





107. **Gio Ponti** (1891-1979)
Commode
Noyer, placage de noyer et laiton
Modèle créé vers 1940
H 99,5 x L 130 x P 53 cm
Expertisée par les Archives Gio Ponti.
6 000 / 9 000 €



107



108. **Gio Ponti** (1891-1979)
Coiffeuse
Noyer, placage de noyer, laiton et miroir
Modèle créé vers 1940
H 145 x L 90 x P 41 cm
Expertisée par les Archives Gio Ponti.
6 000 / 9 000 €



108

Lot non venu.

109

109. Lot non venu.

110. **Franca Helg** (1920-1989)
Paire de tabourets
Rotin et textile
Modèle créé vers 1960
H 42 x Ø 38 cm
2000 / 3000 €



110

111. Gio Ponti (1891-1979)

Série 'Primavera'
Suite de 9 plats et bols
Céramique émaillée
Édition Franco Pozzi
Marqués au dos "Gio Ponti- CERAMICA
FRANCO POZZI- GALLARATE"
Modèle créé vers 1967
H 2 x L 37,5 x P 26 cm (plat ovale)
H 2 x Ø 26 cm (2 plats ronds)
H 4 x Ø 17 cm (3 petits bols)
H 5,5 x Ø 20 cm
H 3,5 x Ø 14 cm
H 6,5 x Ø 26 cm

Bibliographie:

- L. Falconi, "Gio Ponti interni oggetti Design", Ed. Electa 2005, p. 252
- S. Bouilhet-Dumas, D. Forest et S. Licitra, "Gio Ponti Archi-Designer", Ed. Silvana, p. 265
- Domus n°450, mai 1967, modèle similaire p. 22

3000 / 4000 €



111

112. Travail scandinave (XXe)

Canapé
Bambou et textile
Modèle créé vers 1960
H 82 x L 182 x P 83 cm
2000 / 3000 €



112



113

113. Angelo Lelii (1911-1979)

Stelline - Modèle 12291

Paire de lampes de table

Laiton, métal laqué, verre

Édition Arredoluce

H 34 x Ø 10 cm

Bibliographie :

- A. Pansera, A. Padoan & A. Palmaghini, Arredoluce : Catalogue raisonné 1943-1987, Cinisello Balsamo, Éd. Silvana, Milan, 2018, p.121, 280

- R. Aloï, L'arredamento moderno, Milan, Éditions Hoepli, 1952, référencé sous le n° 228

3000 / 4000 €

114. Alvar Aalto (1898-1976)

Modèle n°E11 / 611

Suite de douze chaises

Bouleau

Édition Artek

Estampillées 'ARTEK AALTO DESIGN'

Modèle créé vers 1950

H 80 x L 48 x P 48 cm

Bibliographie :

- P. Tuukkanen, Alvar Aalto Designer, Alvar Aalto Museum, Vammala, 2002, modèle similaire reproduit p.162

- J. Eisenbrand et M. Kries, Alvar Aalto: Second Nature, Ed. Vitra Design Museum, Weil-am-Rhein, 2014, modèle similaire reproduit p.511

4000 / 6000 €



114



115



115. Gio Ponti (1891-1979)

Paire de fauteuils pliants
Noyer et tissu
Édition Fratelli Reguitti, Brescia
Modèle créé vers 1954-55
H 71 x L 61 x 56 cm

Exposition : "Tutto Ponti Gio Ponti Archi-Designer", Musée des Arts Décoratifs, 19 octobre 2018 - 5 mai 2019, Paris

Bibliographie :

- G. Bosoni, Made in Cassina, Ed. Skira, modèle similaire reproduit p.155
- U. La Pietra, Gio Ponti : l'arte si innamora dell'industria, New-York, Éditions Rizzoli, 2009, p. 228
- I. De Guttry & Maria Paola Maino, Il mobile italiano degli anni 40-50, Bari, Éditions Laterza, 1992, référencé sous le n°33 et reproduit p. 240

8 000 / 12 000 €

116. Stilnovo (Éditeur, XXe)

Lampadaire
Métal laqué, laiton et marbre
Édition Stilnovo
Étiquette d'éditeur
H 213 x Ø 61 cm
4 000 / 6 000 €



116



117



117. Gio Ponti (1891-1979)
Table de salle à manger - **Commande spéciale**
Noyer
Modèle créé vers 1937
Édition Casa e Giardino
H 80 x L 186 x P 98 cm
Provenance : Commande spéciale pour une
Résidence Privée, Pavia, Italie
Expertisée par les Archives Gio Ponti.
8 000 / 12 000 €

118. Gio Ponti (1891-1979)
Continuum - Modèle BP 16
Paire de fauteuils
Rotin et textile
Édition Bonacina
Modèle créé en 1963
H 100 x L 65 x P 105 cm
Bibliographie : G. Gramigna, Repertorio del Design
Italiano 1950-2000 per l'arredamento domestico,
volume 1, édition Allemandi & C., Turin, 2003, p.100
6 000 / 9 000 €



118



119. **Oswaldo Borsani** (1911-1985)
& **Arnaldo Pomodoro** (né en 1926)

Lit - Pièce unique

Laiton, bronze, bois, métal laqué et résine

Modèle créé vers 1962

Édition Tecno et Fonderie Cereda

H 130 x L 210 x P 180 cm

Bibliographie:

- R. Aloï, L'arredamento moderno settima serie, ed Hoepli, Milan, 1964, modèle similaire p.295
- N. Foster, T. Fantoni, G. Bosoni, Oswaldo Borsani, catalogo della mostra presso La Triennale di Milano 16 maggio - 16 settembre 2018, Ed. Skira, Milan 2018, pour un modèle avec un décor différent, n.p.

10 000 / 15 000 €



119



120



120. Ico Parisi (1916-1996)

Modèle n°865
Canapé
Métal laqué et textile
Édition Cassina
Modèle créé vers 1958
H 73 × L 160 × P 76 cm

Bibliographie:

- Domus, n°336, novembre 1957, 'Particolari di interni, Ico e Luisa Parisi,' modèle similaire pp. 40-41
- F. Gualdoni, Ico Parisi et Architetture, Ed. Nuova Alfa, Milan, 1990, p. 209
- R. Lietti, Ico Parisi: Catalogue Raisonné, Édition Silvana Editoriale, pp. 395, 540 et 541

6 000 / 9 000 €

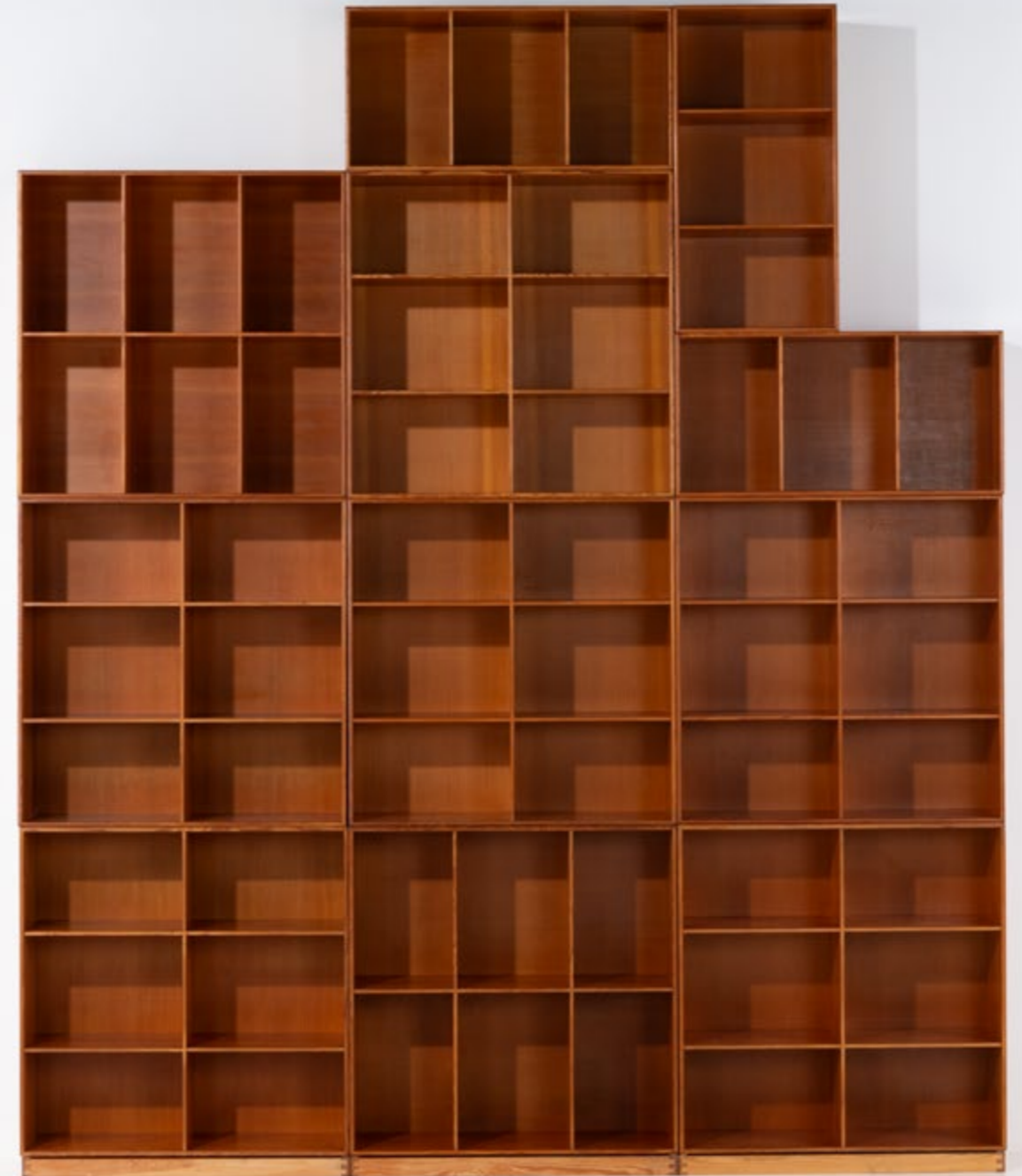
121. Mogens Koch (1898-1992)

Modèle MK40880
Ensemble de 11 éléments
Pin
Édition Rud. Rasmussen
Étiquettes d'éditeur 'Rud. Rasmussens, Snedkerier, Copenhagen, Denmark'
Modèle créé vers 1954-1957
H 76 × L 76 × P 28 cm (huit éléments)
H 76 × L 38 × P 28 cm (trois éléments)

Bibliographie:

- E. Hiort, 'Modern Danish Furniture', Ed. Architectural Book, New York, 1956, modèle similaire reproduit p. 118
- G. Jalk, '40 Years of Danish Furniture Design: The Copenhagen Cabinet Maker's Guild exhibitions 1927-1966', Ed. Danish Technological Institute, Copenhagen, 1987, modèle similaire reproduit dans le Vol. 4, p. 35

10 000 / 15 000 €



121



© D.R.



122

122. Hans J. Wegner (1914-2007)

JH 584

Table

Teck, chêne et métal

Édition Johannes Hansen

Estampille d'éditeur au fer à chaud

Modèle créé vers 1960

H 72 x L 210 x P 90 cm

12 000 / 18 000 €



123

123. Gio Ponti (1891-1979)

Série '*Primavera*'
Suite de dix-sept assiettes
Céramique émaillée
Édition Franco Pozzi
Marquées au dos "Gio Ponti- CERAMICA
FRANCO POZZI- GALLARATE"
Modèle créé vers 1967
H 3 × Ø 26 cm

Bibliographie:

- L. Falconi, "Gio Ponti interni oggetti Design", Ed. Electa 2005, p. 252
- S. Bouilhet-Dumas, D. Forest et S. Licitra, "Gio Ponti Archi-Designer", Ed. Silvana, p. 265
- Domus n°450, mai 1967, modèle similaire p. 22

3000 / 4000 €

124. Gino Sarfatti (1912-1985)

Modèle 1073
Suite de six lampadaires
Acier et aluminium
Édition Arteluce
Modèle créé vers 1960
H 215 × Ø 21,5 cm
H 194 × Ø 21,5 cm
H 187 × Ø 21,5 cm

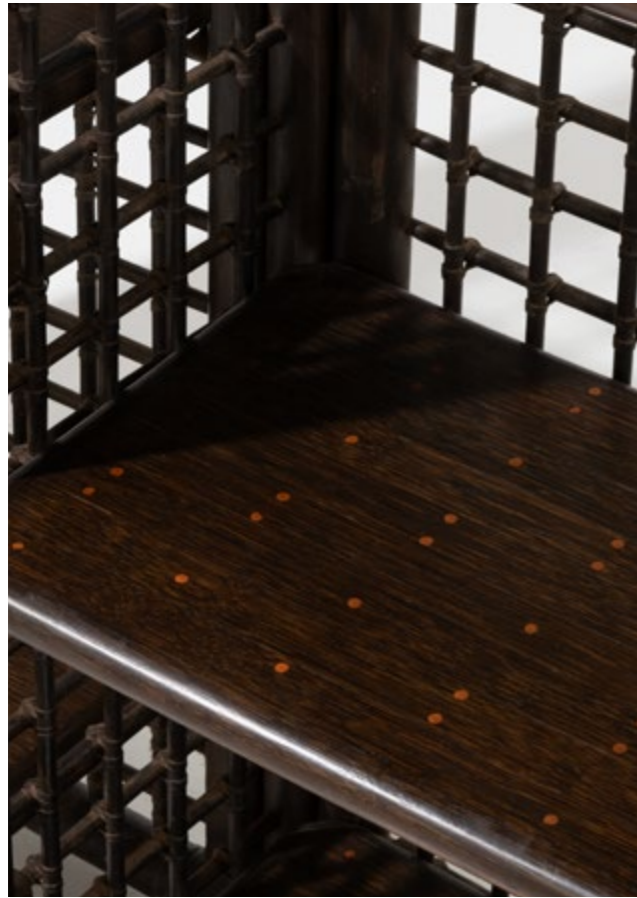
Bibliographie:

- M. Romanelli & S. Severi, Gino Sarfatti, Opere scelte 1938-1973, Silvana Editoriale, Milan, 2002, pp. 284-285 et 454
- C. & D. Krzentowski, The Complete Designer's Lights (1950-1990), Ed. JRP Ringier, Zürich, 2012, modèle similaire reproduit p. 107

5000 / 7000 €



124



© D.R.

125. **Afra** (1937-2011) et **Tobia Scarpa** (né en 1935)
Bibliothèque - 'Basilian I' series
Bambou et rotin
Édition B&B Maxalto - Compagnia delle Filippine
Modèle créé en 1975
H 170 x L 140 x P 33 cm
1500/2000 €



125



126

126. **Afra** (1937-2011) et **Tobia Scarpa** (né en 1935)
Canapé - '*Basilian I*' series
Bambou, textile et rotin
Édition B&B Maxalto - Compagnia delle Filippine
Modèle créé en 1975
H 65,5 x L 210 x P 75 cm
Bibliographie: G. Gramigna, Repertorio del design italiano per l'arredamento domestico 1950-2000, Allemandi, 2003, modèle similaire p.230
2000/2500 €

127. **Afra** (1937-2011) et **Tobia Scarpa** (né en 1935)
Suite de six chaises - '*Basilian I*' series
Bambou et rotin
Édition B&B Maxalto - Compagnia delle Filippine
Modèle créé en 1975
H 86 x L 46 x P 50 cm
2500/3000 €



127



128

128. **Vistosi** (éditeur XXe)

Naranja
 Suite de trois suspensions
 Verre, verre teinté et métal laqué
 Édition Vistosi
 Modèle créé vers 1970
 H 86 × Ø 44 cm
 5000 / 7000 €

129. **Vittorio Introini** (né en 1935)

Modèle n°P700
 Bibliothèque modulable composée de trois montants
 Métal chromé
 Édition Saporiti
 Modèle créé en 1969
 H 230 × L 65 × P 26 cm (par montant)
 Bibliographie : Design since 1945, Philadelphia Museum of Art, Philadelphia, 1983, p.126, fig. 32
 6000 / 9000 €



129



130

130. Gino Sarfatti (1912-1985), attribué à

Applique

Laiton, métal laqué

Modèle créé vers 1950

H 47 × L 121 × P 20 cm

Bibliographie: C. & P. Fiell, 1000 Lights, Vol I: 1879-1959, Éditions Taschen, Cologne, 2005, modèle similaire reproduit et référencé p.290

10 000 / 15 000 €



131. Jorge Zalsupin (1922-2020)
Sofa Presidencial
Canapé
Bois laqué, cuir, acier chromé et métal laqué
Édition L'Atelier Moveis
Modèle créé entre 1959-1965
H 67 × L 192 × P 88 cm
Bibliographie: M-C. Loschiavo dos Santos, Jorge Zalsupin - Design moderno do Brazil, Ed. Olhares, pp.120-121
12000 / 18000 €



131

132



132. Lisa Johansson-Pape (1907-1989)

Modèle 66-017/6

Suspension

Laiton, opaline et métal laqué

Édition Orno

Modèle créé dans les années 1950

H 160 x Ø 11,5 cm

Bibliographie : Catalogue commercial Stockmann

Orno, 1957, modèle illustré p.35

3 000 / 5 000 €

133. Michel Boyer (1935-2011)

Paire de tabourets dit 'X'

Acier brossé et textile

Édition Rouve

Modèle créé en 1968

H 39 x L 51 x P 51 cm

Bibliographie :

- "Les Décorateurs des années 60/70", P. Favardin

& G. Bloch-Champfort, Ed. Norma, 2007, modèle

similaire p.89

- "Meubles et Décors des années 60", A. Bony, Ed.

du Regard, 2003, modèles similaires dans une vue

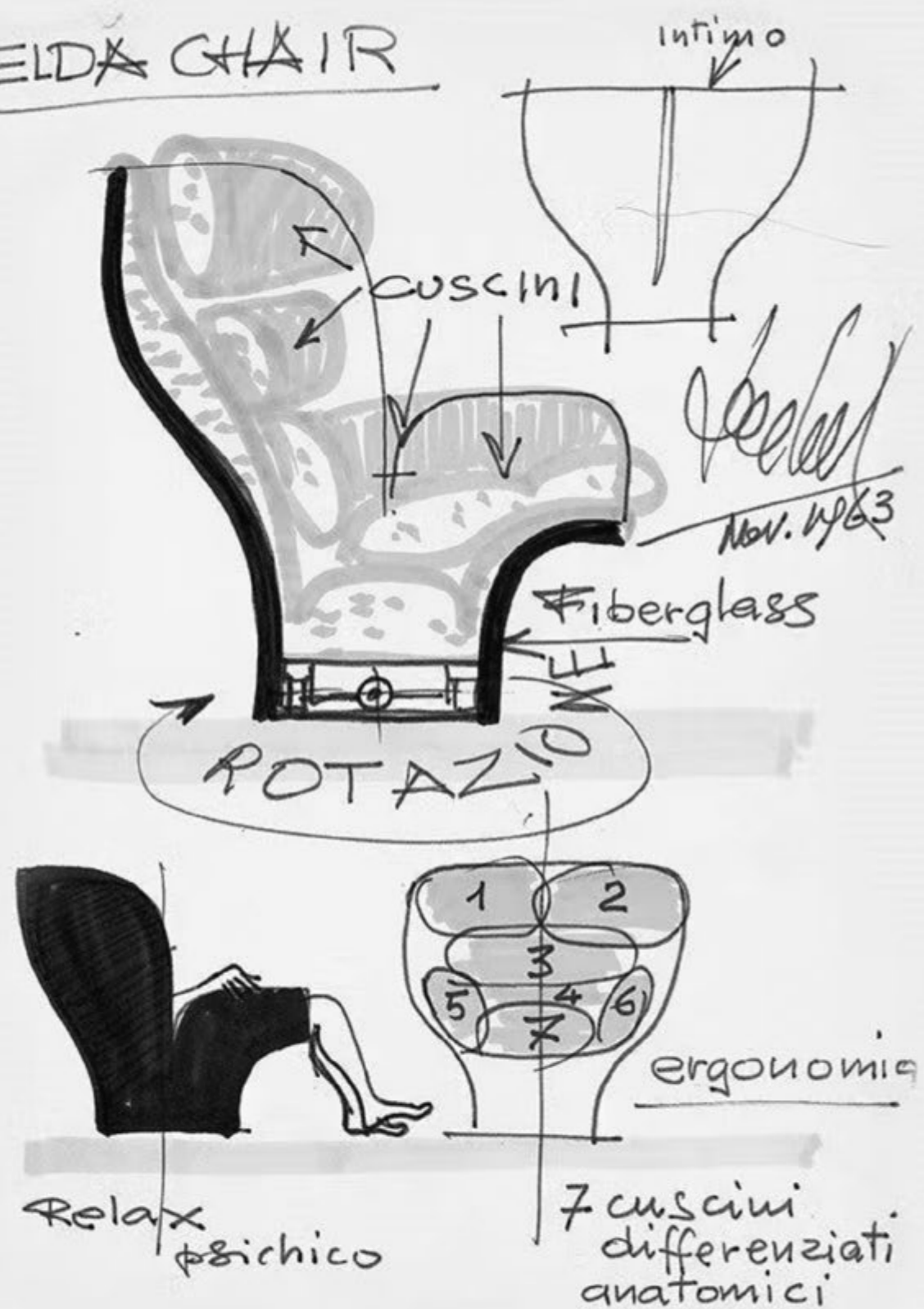
de l'appartement de Michel Boyer, reproduite p.96

6 000 / 9 000 €



133

ELDA CHAIR



134. Joe Colombo (1930-1971)

Elda

Paire de fauteuils pivotants

Fibre de verre moulée, polyuréthane et cuir

Édition Longhi

Modèle créé en 1963

H 92 x L 95 x P 90 cm

Bibliographie:

- G. Gramigna, Repertorio 1950/1980, Ed. Arnoldo Mondadori, Milan 1985, modèle reproduit p.216

- G. Gramigna & P. Biondi, Il Design in Italia dell'arredamento domestico, Ed. Umberto Allemandi, Turin, 1999, modèle reproduit p.151

- V. Fagone, I-Colombo: Joe Colombo 1930-1971, Gianni Colombo 1937-1993, Ed. Mazzota, Bergamo, 1995, variante du modèle reproduit p.147

- M. Kries, Joe Colombo Inventing the Future, catalogue d'exposition de la Triennale di Milano, Ed. Skira & Vitra Design Museum, Weil am Rhein, 2005, variantes du modèle reproduits pp.150-51

- D.A. Hanks & A. Hoy, Design 1950-2000, Montreal, 2000, modèles reproduits pp.80-81

12000 / 18000 €



134



135



135. Angelo Mangiarotti (1921-2012)

Série '*Incas*'
Console
Pietra serena
Édition Skipper
Modèle créé vers 1978
H 72,5 × L 312 × P 40 cm
Bibliographie: G. Gramigna, Repertorio
1950/1980, Ed. Arnoldo Mondadori, 1985, table de
la même, série reproduite p. 456
6000 / 9000 €

136. Ignazio Gardella (1905-1979)

Modèle LTA3 dit '*Arenzano*'
Paire de lampes de table
Laiton, métal laqué et verre opaque
Édition Azucena
Modèle créé vers 1956
H 34 × Ø 20 cm
Bibliographie: G. Gramigna, Repertorio 1950-1980,
Éditions Mondadori, 2001, modèle similaire
reproduit p. 105
2000 / 3000 €



136



137

137. Max Ingrand (1908-1969)

Miroir
Laiton, métal et miroir
Édition Fontana Arte
Tampon de l'éditeur au dos 'Galvanit Fontana
12 Feb'
Étiquette de l'éditeur
Modèle créé vers 1956
H 82 x L 53 x P 2,5 cm
Bibliographie: F. Deboni, 'Fontana Arte', Ed.
Umberti Allemandi, Torino, 2012, ill. 420
4 000 / 6 000 €

138. Cesare Lacca (né en 1929), attribué à

Canapé
Textile et laiton
Modèle créé vers 1950
H 99 x L 260 x P 60 cm
8 000 / 12 000 €



138



139

139. **Afra** (1937-2011) & **Tobia Scarpa** (né en 1935)

Nécessaire à cheminée
Métal, bois, fonte et laiton
Modèle créé dans les années 1980
H 45 x L 150 x P 3 cm (écran)
H 80,5 x L 20 x P 20 cm (nécessaire)
2000 / 3000 €

140. **Franco Albini** (1905-1977)

Modèle n° PL19 dit *'Tre pezzi'*
Fauteuil
Métal laqué, laiton et laine
Édition Poggi
Modèle créé vers 1957
H 95 x L 83 x P 90 cm
Bibliographie : G. Gramigna, Repertorio del Design
1950/1980, modèle similaire reproduit p.107
5000 / 7000 €



140

141. **Franco Albini** (1905-1977)

Modèle n° PL19 dit '*Tre pezzi*'

Fauteuil

Métal laqué, laiton et laine

Édition Poggi

Modèle créé vers 1957

H 95 x L 83 x P 90 cm

Bibliographie: G. Gramigna, Repertorio del Design
1950/1980, modèle similaire reproduit p.107

5000 / 7000 €



141

142. **Joaquim Tenreiro** (1906-1992)

Table basse

Imbuia et marbre

Édition Tenreiro Móveis e Decorações

Modèle créé vers 1950

H 29 x L 103,5 x P 103,5 cm

6000 / 9000 €



142



143. **Ignazio Gardella** (1905-1999)

Digamma

Paire de fauteuils

Métal laqué, laiton et textile

Édition Gavina

Modèle créé vers 1957

H 88 x L 70 x P (variable) 80-103 cm

Bibliographie:

- Domus n°330, mars 1957, p. 43

- Forme nuove in Italia, Bestetti, Roma, 1962, p. 55

- G. Gramigna, Repertorio 1950/1980, Ed. Arnoldo Mondadori, 1985, reproduit p.108

- I. De Guttry & M-P. Maino, Il Mobile Italiano degli anni '40 e '50, Ed. Laterza, 1992, p. 10, ill.9

- G. Gramigna & P. Biondi, Il Design in Italia dell'arredamento domestico, Ed. Umberto Allemandi, Turin, 1999, modèle reproduit pp.217, 220

12 000 / 18 000 €



143



144



145

144. Luigi Caccia Dominioni (1913-2016)

Modèle LP11
Paire d'appliques
Laiton et verre
Édition Azucena
Signature d'éditeur
Modèle créé en 1958
H 115 (variable) × L 30 × P 43 cm
Bibliographie: G. Gramigna, Repertorio del design Italiano, Ed. Mondadori, modèle reproduit p.129
2000 / 3000 €

145. Luigi Caccia Dominioni (1913-2016)

Modèle LP11
Paire d'appliques
Laiton et verre
Édition Azucena
Signature d'éditeur
Modèle créé en 1958
H 115 (variable) × L 30 × P 43 cm
Bibliographie: G. Gramigna, Repertorio del design Italiano, Ed. Mondadori, modèle reproduit p.129
2000 / 3000 €

146. Carlo Pozzi (XXe siècle)
Paravent
Noyer
Édition Giorgetti
Modèle créé vers 1977
H 190 × L 76 × P 3 cm (montant)
H 190 × L 237 × P 3 cm (total)
2000 / 3000 €



146



147

147. Bruno Gambone (1936-2021)
Pied de lampe
Céramique émaillée
Signée 'Gambone Italy' au dessous
Modèle créé dans les années 1960
H 46 x L 33 x P 10 cm
H 76 cm (avec abat-jour)
3 000 / 4 000 €

148. Nerone Ceccarelli (1937-1996)
& **Giovanni Patuzzi** (XXe)
NP2
Plaque de cuivre, résine et fibre de verre
Signée et située en bas à droite
H 92 x L 90 x P 3,5 cm
Provenance : Collection particulière, Belgique
5 000 / 7 000 €



148



149

149. Stilnovo (XXe)
Modèle D 4639
Lampe de table
Laiton nickelé et verre satiné
Édition Stilnovo
Modèle créé dans les années 1960
H 45 x Ø 36 cm
Bibliographie : Stilnovo, catalogue de vente, n.p.
1500 / 2000 €

150. Gio Ponti (1891-1979)
Paire de tables d'appoint
Noyer et mélaminé
Édition ISA
Plaque d'éditeur
Modèle créé vers 1950
H 76 x Ø 60,5 cm
Expertisée par les Archives Gio Ponti.
5000 / 7000 €



150



151



© D.R.

151. Melchiorre Bega (1898-1976)
Paire de chenets
Laiton et métal
Modèle créé vers 1940
H 26 x L 36 x P 21 cm
1500 / 2000 €

152. Gino Sarfatti (1912-1985)
Modèle 1081/3
Suite de trois lampadaires
Aluminium et métal laqué
Édition Arteluce
Modèle créé vers 1960
H 156,5 x Ø 21 cm
H 180 x Ø 21 cm
H 195 x 21 cm
Bibliographie:
- M. Romanelli & S. Severi, Gino Sarfatti, selected works 1938-1973, Milan, 2012, modèle reproduit p. 456
- C. & D. Krzentowski, The Complete Designer's Lights (1950-1990), Ed. JRP Ringier, Zürich, 2012, modèle similaire reproduit p. 161
- Catalogue Arteluce 1964, modèle reproduit n.p
4000 / 6000 €



152



153

153. Ignazio Gardella (1905-1999)

Modèle LTE3

Lampadaire

Laiton, aluminium peint et marbre

Édition Azucena

Modèle créé vers 1953

H 125 (min) / H 175 (max) x L 30 x P 20 cm

Bibliographie : G. Gramigna, Repertorio 1950-1980, Ignazio Gardella, Argan, p. 201

3 000 / 4 000 €

154. Gio Ponti (1891-1979)

Paire de fauteuils

Noyer, laiton et textile

Édition Casa & Giardino - La Rinascente

Modèle créé vers 1938

H 75 x L 84 x P 80 cm

Bibliographie :

- Domus n°131, novembre 1938, modèle similaire p.11

- L. Falconi, "Gio Ponti: Interiors, Objects, Drawings 1920-1976", Milan, modèle similaire pp.114-115

Expertisée par les Archives Gio Ponti.

7 000 / 9 000 €



154



155

- 155. Oscar Torlasco** (1934-2004)
Modèle 555
Lampe de table
Métal peint, laiton, verre et aluminium
Édition Lumi
Étiquette d'éditeur 'Milano LUMI'
Modèle créé vers 1956
H 38 x Ø 37 cm
2000 / 3000 €
- 156. Franco Albini** (1905-1977)
Modèle n°TN-6 dit 'Cicognino'
Paire de tables d'appoint
Noyer
Édition Poggi
Modèle créé en 1952
H 81 x Ø 40 cm
Bibliographie: G. Gramigna, Repertorio de Design Italiano 1950-2000, Vol. I, Ed. Umberto Allemandi & Co., modèle similaire reproduit p. 29
4000 / 6000 €



156



157

157. Gino Sarfatti (1912-1985)

Modèle 194N
Applique extensible
Aluminium, laiton laqué et chromé et opaline
Édition Arteluce
Étiquette d'éditeur
Modèle créé en 1950
H 40/120 (ajustable) × Ø 42 cm

Bibliographie:

- M. Romanelli & S. Severi, Gino Sarfatti, selected works 1938-1973, Milan, 2012, modèle reproduit p. 406
- C. et D. Krzentowski, The Complete Designers' Lights, Paris, Éditions Clémence et Didier Krzentowski, 2012, modèle similaire p. 59
- Catalogue Arteluce 1964, modèle reproduit n.p.

3 000 / 4 000 €

158. Flemming Lassen (1902-1984)

Paire de fauteuils
Teck et textile
Édition Jacob Kjaer
Modèle créé vers 1940
H 77 × L 75 × P 61 cm
12 000 / 18 000 €



158

159. Joaquim Tenreiro (1906-1992)
Paire de tables d'appoint
Imbuia, contreplaqué et verre
Édition Tenreiro Moveis e Decorações
H 21 x L 60 x P 60 cm
5000/7000 €



159



160

160. Sergio Rodrigues (1927-2014)

Modèle '*Banco Mocho*'

Tabouret tripode

Bois laqué

Modèle créé dans les années 1960

H 40 × Ø 38,5 cm

Bibliographie:

- S. Cals, Sergio Rodrigues, catalogue raisonné, Éditions Icatu, 2000, Rio de Janeiro, p.251

- M-C Loschiavo dos Santos, Modern Furniture in Brazil, Éditions Olhares, São Paulo, 2015, p.176

3 000 / 4 000 €

161. Martin Eisler (1913-1977)

et **Carlo Hauner** (1927-1996), attribué à

Fauteuil et son ottoman

Imbuia, métal laqué et cordage

Modèle créé vers 1950

H 95,5 × L 69 × P 100 cm (fauteuil)

H 34 × L 60 × P 42 cm (ottoman)

Bibliographie: M. Vasconcellos & A. Vicente, Móvel Moderno Brasileiro, Ed. Olhares, São Paulo, 2017, modèle similaire reproduit p.224

6 000 / 9 000 €

162. Martin Eisler (1913-1977)

et **Carlo Hauner** (1927-1996), attribué à

Fauteuil et son ottoman

Imbuia, métal laqué et cordage

Modèle créé vers 1950

H 95,5 × L 69 × P 100 cm (fauteuil)

H 34 × L 60 × P 42 cm (ottoman)

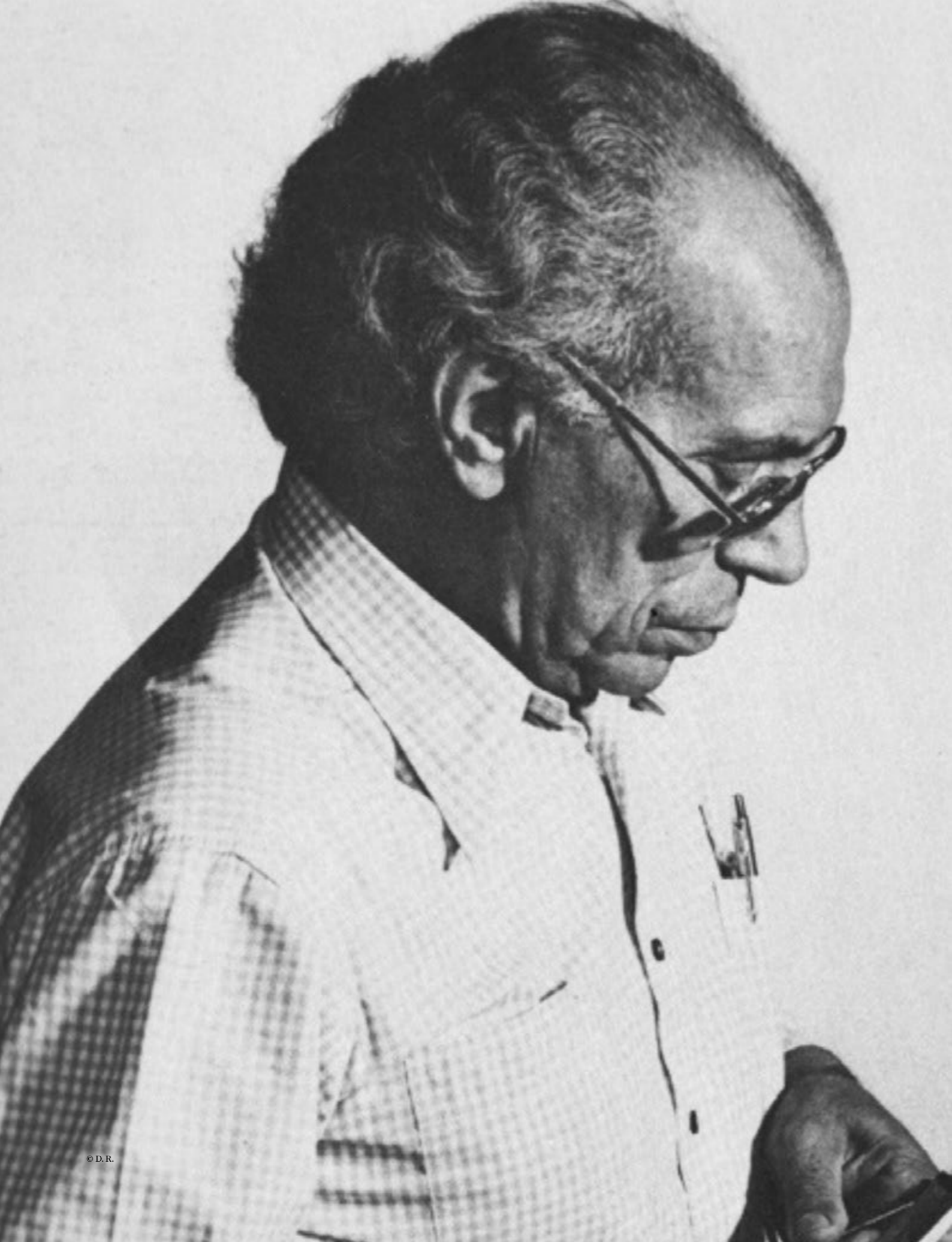
Bibliographie: M. Vasconcellos & A. Vicente, Móvel Moderno Brasileiro, Ed. Olhares, São Paulo, 2017, modèle similaire reproduit p.224

6 000 / 9 000 €



161

162



163. Joaquim Tenreiro (1906-1992)

Table de salle à manger

Bois noirci et mélaminé

Édition Tenreiro Moveis e Decorações

Modèle créé vers 1950

H 75,5 x L 200 x P 95,5 cm

Bibliographie: S. Cals, MC Loschiavo dos Santos,
Joaquim Tenreiro, ed. Bolsa de Arte, Rio de Janeiro,
1998 modèle similaire pp. 46, 58

50 000 / 70 000 €



163



164

164. Ignazio Gardella (1905-1999)

Lampadaire dit 'LT6'
Verre, marbre et métal laqué
Édition Azucena
Modèle créé vers 1954
H 166 x Ø 20 cm
1500 / 2000 €

165. Charlotte Perriand (1903-1999)

Cansado
Banquette à lattes
Acajou, métal laqué et textile
Modèle créé vers 1958
H 63 x L 190 x P 70 cm
8 000 / 12 000 €



165



© D.R.

166. Paolo Buffa (1903-1970)

Cabinet

Noyer teinté, laiton et placage de bouleau

Modèle créé vers 1950

H 127,5 × L 110 × P 50 cm

Bibliographie R. Aloï, L'Arredamento Moderno: Quinta Serie, Ed. Hoepli, Milan, 1952, variante du modèle ill. 417

5000 / 7000 €

167. Paolo Buffa (1903-1970)

Cabinet

Noyer teinté, laiton et placage de bouleau

Modèle créé vers 1950

H 127,5 × L 110 × P 50 cm

Bibliographie R. Aloï, L'Arredamento Moderno: Quinta Serie, Ed. Hoepli, Milan, 1952, variante du modèle ill. 417

5000 / 7000 €



166

167



168

168. Sergio Rodrigues (1927-2014)

Étagère
Imbuia
Édition Oca
Modèle créé vers 1968
H 160 x L 117 x P 30 cm
7 000 / 9 000 €

169. Vittoriano Viganò (1919-1996)

Paire de chaises pliantes
Bois, métal et cuir
Édition Paolo Viganò
Estampée 'Paolo Viganò - Tripoli'
Modèle créé vers 1930
H 104 x L 68 x P 84 cm
4 000 / 6 000 €



169



170

170. **Afra** (née en 1937) et **Tobia Scarpa** (né en 1935)

Table de salle à manger dite '*Mats*'

Aluminium laqué et noyer

Édition Unifor

Modèle créé vers 1980

H 73 × Ø 130 cm

Bibliographie : R. Masiero, M. Maguolo, 'Afra e Tobia Scarpa architetti 1959 - 1999, Tobia Scarpa architetto 2000 - 2009', ed. Electa architettura, Milan 2012, modèle similaire p. 230

3 000 / 4 000 €

171. **Gio Ponti** (1891-1979)

Canapé modulable composé de quatre éléments

Noyer et textile

Modèle créé dans les années 1950

H 80 × L 63 × P 66 cm (par élément)

H 80 × L 250 × P 66 cm

Expertisé par les Archives Gio Ponti.

4 000 / 6 000 €



171



172

172. Geraldo de Barros (1923-1998)

Table basse
Imbuia, métal laqué et laiton
Édition Unilabor
Modèle créé vers 1955
H 45 x L 100 x P 52 cm
Une copie du certificat de Fabiana de Barros
en date du 1er juillet 2021 pourra être remise à
l'acquéreur.
4 000 / 6 000 €

173. Martin Eisler (1913-1977)

Série de six chaises
Peroba, cannage et cuir
Édition Forma
Modèle créé dans les années 1950
H 82 x L 40 x P 50 cm
Bibliographie :
- Casa & Jardim, février 1956, p.17 pour une
publicité
- A. Chen, Brazil Modern, Ed. The Monacelli Press,
New York 2016, modèle p.211
20 000 / 30 000 €



173



174. **Martin Eisler** (1913-1977)

Table de salle à manger

Peroba, cannage et verre

Édition Forma

Modèle créé dans les années 1950

H 74 x L 220 x P 87,5 cm

Bibliographie: A. Chen, Brazil Modern, ed. The
Monacelli Press, New York, 2016, p. 211

20 000 / 30 000 €



174



175. Martin Eisler (1913-1977)

Cabinet
Caviuna et rotin
Édition Forma S/A
Étiquette d'éditeur
Modèle créé vers 1960
H 82 x L 125 x P 42 cm
6 000 / 9 000 €

176. Martin Eisler (1913-1977)

Cabinet
Caviuna et rotin
Édition Forma S/A
Étiquette d'éditeur
Modèle créé vers 1960
H 81,5 x L 125 x P 42 cm
6 000 / 9 000 €



177. Osvaldo Borsani (1911-1985)

Table d'appoint
Noyer et miroir
Modèle créé vers 1940/1950
H 50 x Ø 36 cm
2000 / 3000 €



177

178. Gio Ponti (1891-1979)

Fauteuil et son ottoman
Noyer et velours
Modèle créé vers 1950
H 107 x L 65 x P 90 cm (fauteuil)
H 36 x L 54 x P 36 cm (ottoman)

Provenance : Modèle créé pour la Salle des Fêtes de la 1ère Classe du Transatlantique Conte Grande.

Expertisés par les Archives Gio Ponti.

5000 / 7000 €



178



179

179. Pietro Chiesa (1876-1959)

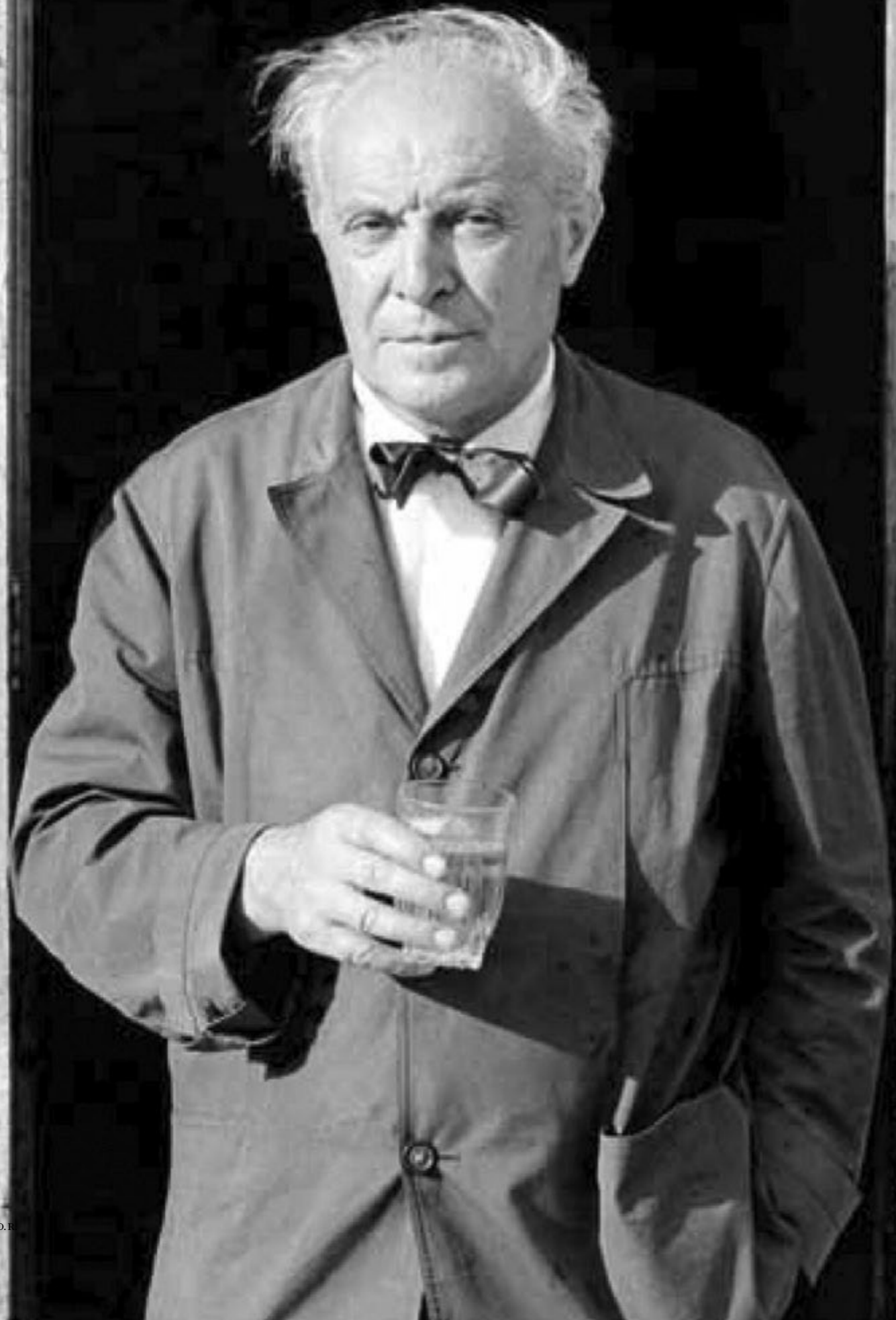
Lampe de table
Verre, laiton et textile
Édition Fontana Arte
Modèle créé vers 1940
H 72 × L 40 × P 23 cm
4 000 / 6 000 €

180. Carlo de Carli (1910-1999)

Paire de fauteuils
Bouleau teinté, bois lamellé-collé, laiton et textile
Modèle créé vers 1950
H 73 × L 60 × P 78 cm
Bibliographie : Domus, n°268, 1952, 'De Carli,
nell'Architettura', modèle similaire p.14
10 000 / 15 000 €



180



181. **Gio Ponti** (1891-1979)

Lit

Placage de ronce de noyer, laiton

Édition Mario Quarti

Modèle créé vers 1930

H 157,5 × L 208 × P 134 cm

Expertisé par les Archives Gio Ponti.

25 000 / 35 000 €



181



182



182. Gio Ponti (1891-1979)
Chevet
Placage de ronce de noyer et laiton
Édition Mario Quarti
Modèle créé vers 1930
H 74 x L 70 x P 34 cm
Expertisé par les Archives Gio Ponti.
15 000 / 20 000 €

183. Gio Ponti (1891-1979)
Table d'appoint
Placage de ronce de noyer et laiton
Édition Mario Quarti
Modèle créé vers 1930
H 69 x L 65 x P 40 cm
Expertisée par les Archives Gio Ponti.
20 000 / 30 000 €



183



184



184. Paolo Buffa (1903-1970)
Table basse
Placage de ronce de noyer et laiton
Modèle créé vers 1940
H 43,5 × L 230 × P 90 cm
5000 / 7000 €

185. Max Ingrand (1908-1969)
Modèle 2300
Paire d'appliques
Laiton, verre et verre sablé
Édition Fontana Arte
Modèle créé vers 1964
H 51 × L 24 × P 8 cm
Bibliographie: Quaderni Fontana n°8, Milan 1964,
p. 90
7000 / 9000 €



185



186



186. Paolo Buffa (1903-1970)

Paire de fauteuils
Cerisier et textile
Modèle créé vers 1950
H 86 x L 66 x P 70 cm

Bibliographie:

- Domus, n°178, octobre 1942, 'Alcuni mobili di Paolo Buffa', variante du modèle p. 431
 - R. Aloi, L'Arredamento moderno, Quattrra Serie, ed. Hoepli, Milan, 1949, modèle similaire ill. 366
- 4000 / 6000 €**

187. Paolo Buffa (1903-1970)

Canapé
Cerisier et textile
Modèle créé vers 1950
H 83 x L 146 x P 62 cm

Bibliographie:

- Domus, n°178, octobre 1942, 'Alcuni mobili di Paolo Buffa', variante du modèle p. 431
 - R. Aloi, L'Arredamento moderno, Quattrra Serie, ed. Hoepli, Milan, 1949, modèle similaire ill. 366
- 2000 / 3000 €**



187



188



© D.R.

188. Gino Sarfatti (1912-1985)

Modèle 164 dit 'Masque'

Paire d'appliques

Laiton et opaline

Édition Arteluce

Étiquette de l'éditeur

Modèle créé en 1946

H 14 x L 20 x P 11 cm

Bibliographie: M. Romanelli & S. Severi, Gino Sarfatti, selected works 1938-1973, Milan, 2012, modèle reproduit p.401

2000 / 3000 €

189. Taichiro Nakai (XXe)

Bibliothèque

Cerisier, métal laqué et laiton

Édition Consorzio la Permanente Mobili

Modèle créé en 1953

H 167 x L 257 x P 41,5 cm

Bibliographie: T. Casartelli, La Selettiva del mobile 1955-1975, Canturium, 2016, p.23

6000 / 9000 €



189



190

190. **Barbro Nilsson** (1899-1983)

Tapis modèle 'Juniper'

Laine

Édition Märta Måås-Fjetterström AB

Monogramme 'AB MMF' à gauche et 'BN' à droite

Modèle créé en 1946

H 306 x L 203 cm

Bibliographie : Märta Måås-Fjetterström, 'Märta flyger igen, 90 år med Märta Måås-Fjetterström', Liljevalchs katalog 2009, p.149 pour un modèle similaire

15 000 / 20 000 €

191. **Pierre Chapo** (1927-1987)

Table modèle T22 dite 'Oeil'

Orme

Édition Meuble Chapo

Modèle créé en 1972

Date de production : années 1990-2000

H 46 x L 175 x P 130 cm

Bibliographie : Bibliographie : H. Magen et al., Pierre Chapo, un artisan moderne, ed. Magen H Gallery, 2017, modèle similaire pp.86-89

8 000 / 12 000 €



191



192



© D.R.

192. Pierre Chapo (1927-1987), attribué à

Console
Orme
Modèle créé vers 1960
H 75 × L 81 × P 41 cm
2000 / 3000 €

193. Pierre Chapo (1927-1987)

Modèle T40
Table à allonges
Orme massif
Édition Meubles Chapo
Modèle créé vers 1970
H 74 × Ø 118 cm (sans allonges)
H 74 × L 221 × P 118 cm (avec allonges)
Bibliographie: H. Magen et al., Pierre Chapo, un artisan moderne, Magen H Gallery, 2017, modèle reproduit sous la référence T40
3000 / 4000 €



193



194



© D.R.

194. Pierre Chapo (1927-1987)

R 13 A
Enfilade
Orme
Édition Meuble Chapo
Modèle créé vers 1960
H 102 x L 183 x P 47 cm
Bibliographie : H. Magen et al., Pierre Chapo, un artisan moderne, Magen H Gallery, 2017, modèle similaire pp.108 et référence R 13 A
4 000 / 6 000 €

195. Børge Mogensen (1914-1972)

Modèle n°BM-61
Suite de huit chaises et deux fauteuils
Chêne et cannage tissé
Édition Fredericia stolefabrik, Danemark
Modèle créé dans les années 1960
H 75 x L 48 x P 45,5 cm (chaises)
H 75 x L 60,5 x P 45,5 cm (fauteuils)
Bibliographie : M. Müller, Børge Mogensen : Simplicity and Function, Ed. Hatje Cantz, 2016, modèle similaire reproduit pp.156, 157, 163, 16
2 500 / 3 500 €



195



196. **Viggo Boesen** (1907-1985), attribué à
Paire de fauteuils
Hêtre et textile
Modèle créé dans les années 1930-1940
H 73 x L 75 x P 75 cm
10 000 / 15 000 €



196



197

197. Ilmari Tapiovaara (1914-1999)

Paire de commodes
Teck
Édition Asko
Étiquettes d'éditeur 'ASKO'
Modèle créé vers 1960
H 66 x L 58 x P 38 cm
4000 / 6000 €

198. Angelo Lelii (1917-2007)

Modèle n°12555
Lampadaire
Métal laqué, laiton, verre et marbre
Édition Arredoluce
Modèle créé vers 1968
H 200 x Ø 30 cm
Bibliographie: A. Pansera, A. Padoan &
A. Palmaghini, Arredoluce, Catalogue Raisonné
1943-1987, ed. Silvana Editoriale, Milan, 2018,
modèle reproduit p.174
6000 / 9000 €



198



199

199. Ignazio Gardella (1905-1999)
Miroir
Noyer, miroir et textile
Modèle créé dans les années 1950
H 130 x L 41 x P 4 cm
2000 / 3000 €

200. Lio Carminati (XXe)
Paire de fauteuils
Noyer et textile
Édition Casa & Giardino
Modèle créé vers 1940
H 109 x L 74 x P 75 cm
Bibliographie: G. Aloï, *Exemples: chairs, armchairs, sofas*, ed. Hoepli 1950, fig. 171
4000 / 6000 €



200



201

201. Elio Monesi (1927-1994)

Paire de plafonniers
Laiton et opaline
Édition Arredoluce
Modèle créé vers 1960
H 20 × L 66 × P 67 cm

Bibliographie: A. Pansera, A. Padoan & A. Palmaghini, Arredoluce, Catalogue Raisonné 1943-1987, ed. Silvana Editoriale, Milan, 2018, modèle reproduit p.331

6000 / 9000 €

202. Carlo de Carli (1910-1999)

Porte-manteau
Bois lamellé-collé, bois laqué et miroir
Édition Fiam Scorzé
Modèle créé vers 1960
H 179 × L 128 × P 33 cm

3000 / 4000 €



202



203

203. Stilnovo (XXe)

Paire d'appliques
Laiton, métal laqué et methacrylate
Édition Stilnovo
Étiquette de l'éditeur
Modèle créé vers 1950
H 72 x L 42 x P 19 cm
5 000 / 7 000 €

204. Studio B.B.P. R. : Gian Luigi Banfi, Ludovico

Belgiojoso, Enrico Peressuti & Ernesto
Nathan Rogers (fondé en 1932)
Paire de fauteuils
Chêne, cannage, laiton, métal laqué et textile
Modèle créé à la fin des années 1950
H 70 x L 70 x P 67 cm
12 000 / 18 000 €



204



205

205. Travail anglais - Arts & Crafts (XIXe)

Paire de tabourets
Bois et cannage
Modèle créé vers 1900
H 60 x L 68 x P 37 cm
1000/1500 €

206. Max Ingrand (1908-1969)

Modèle 2126
Verre et laiton
Édition Fontana Arte
Modèle créé vers 1962
H 120 x Ø 18 cm
Bibliographie:
- F. Deboni, Fontana Arte, Ed. Umberto Allemandi & Co., reproduit ill. 321
- Domus n°390, mai 1962, n.p.
- Quaderni Fontana Arte, n°1, 'Illuminazione', Luigi Fontana & C. s.p.a., 1961, p. 36
- P-E. Martin Vivier, Max Ingrand, du verre à la lumière, Ed. Norma, 2009, p. 199
7000/9000 €



206



207

207. Angelo Lelii (1915-1987)

Modèle n°12919 dit 'Cobra'

Lampe de table

Laiton et métal

Édition Arredoluce

Modèle créé vers 1962

H 62 x Ø 12 cm

Bibliographie:

- Arredoluce, Catalogue Raisonné, Silvana Editoriale, Milan, 2018, modèle reproduit p. 230
- Domus n°429, Août 1965, n.p.
- F. & N. Ferrari, Light: Lamp 1968-1973, Turin, 2002, ill. 55
- A. Bassi, La Luce Italiana, Milan, 2003, p. 78
- C. & D. Krzentowski, The Complete Designer's Lights (1950-1990), Ed. JRP Ringier, Zürich, 2012, modèle similaire reproduit p. 174

3 000 / 4 000 €

208. Travail brésilien (XXe)

Grande bibliothèque

Bois

Modèle créé vers 1950

H 200 x L 180 x P 20 cm

6 000 / 9 000 €



208



209. **Gustave Serrurier-Bovy** (1958-1910)

Penderie
Noyer, laiton et cabochons de faïence bleue
Modèle créé vers 1906
H 220 x L 75 x P 50 cm
6 000 / 9 000 €



209



210

210. Gustave Serrurier-Bovy (1958-1910)
Plateau
Padouk et laiton
Modèle créé vers 1900
H 29,5 × L 70 × P 4 cm
1000 / 1500 €

211. Gustave Serrurier-Bovy (1958-1910)
Méristienne
Padouk
Modèle créé vers 1900
H 75 × L 169 × P 97 cm
4000 / 6000 €



211



212

212. Gustave Serrurier-Bovy (1958-1910)

Magnolia
Table d'appoint
Chêne et marqueterie de sycomore
Modèle créé en 1906
H 75 x L 80 x P 55 cm
Bibliographie: Françoise Bigot du Mesnil du Buisson, Etienne du Mesnil du Buisson, Serrurier-Bovy un créateur précurseur, éditions Faton, Dijon, 2008, pour le fauteuil de ce même modèle référencé et reproduit p.180
2000 / 3000 €

213. Gustave Serrurier-Bovy (1958-1910)

Sellette
Métal et laiton
Modèle créé vers 1900
H 94,5 x Ø 40 cm
5000 / 7000 €

213





214

214. Charlotte Perriand (1903-1999)

Berger

Paire de tabourets

Frêne

Modèle créé vers 1955

H 30 × Ø 34 cm

Bibliographie:

- Charlotte Perriand, L'Œuvre complète, Vol. 3: 1956-1968, J. Barsac, Ed. Norma, 2017, modèles similaires pp. 14-15, 40-41, 294, 383

- Living with Charlotte Perriand, F. Laffanour, Ed. Skira / Galerie Downtown, 2019, modèles similaires pp. 70-71, 73, 75, 78, 81, 349

3 000 / 4 000 €



215

215. Serge Mouille (1922-1988)

Applique à deux bras de lumière

Métal laqué et laiton

Modèle créé vers 1955

H 61 × L 280 (variable) × P 37 cm

Bibliographie:

- Serge Mouille, un classique français, P.-E. Pralus, Ed. du Mont Thou, 2006, modèle similaire reproduit pp. 170-171

- Serge Mouille. Luminaires, Ed. Le regard d'Alan, 1993, modèle similaire, n.p.

12 000 / 18 000 €



216



© D.R.

216. Pierre Jeanneret (1896-1967)

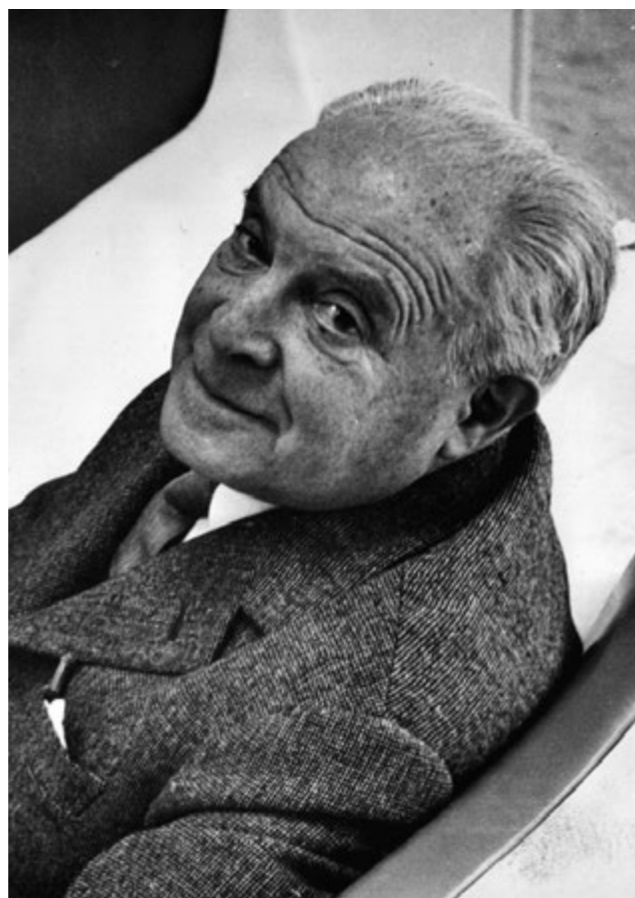
Box chair
 Chaise
 Teck et cannage
 Inscriptions 'D.I.T.H. / W.C' au dos
 Modèle créé vers 1957
 H 77 x L 41 x P 47 cm
 Provenance :
 - Bâtiments administratifs, Chandigarh, Inde
 - Francesco Paolini studio
 Bibliographie : L. et P. Seguin, Le Corbusier, Pierre Jeanneret - Chandigarh, India, Galerie Patrick Seguin, 2014, modèle similaire p.285
 3000 / 4000 €

217. Pierre Jeanneret (1896-1967)

Lit de repos démontable
 Teck, cannage et textile
 Modèle créé vers 1955
 H 78 x L 192 x P 91 cm
 Provenance :
 - Bâtiments administratifs, Chandigarh, Inde
 - Francesco Paolini studio
 Bibliographie : E. Touchaleaume, G. Moreau, Le Corbusier, Pierre Jeanneret, L'aventure indienne, Éd. Gourcuff Gradenigo, 2010, modèle p.590 réf. PJ-L-01-A
 8000 / 12000 €



217



© D.R.

218

218. Gio Ponti (1891-1979)

Polsino
Lampe
Perspex et métal chromé
Édition Guzzini
Modèle créé vers 1968
H 117 × L 28 × P 18 cm
4000 / 6000 €

219. Pierre Jeanneret (1896-1967)

Slatted bench
Banc
Teck
Modèle créé vers 1955
H 43 × L 146 × P 41 cm
Provenance : Résidences de fonctionnaires M.L.A.,
Chandigarh, Inde
Bibliographie : Le Corbusier Pierre Jeanneret :
L'aventure Indienne, E. Touchaleaume & G.
Moreau, Gourcuff Gradenigo, 2010, modèle
similaire p.565
8000 / 12000 €



219



220

220. Max Ingrand (1908-1969)

Modèle 2311
Suite de quatre appliques
Métal et verre
Édition Fontana Arte
Modèle créé vers 1960
H 21 x L 17 x P 8 cm
4 000 / 6 000 €

221. Pierre Jeanneret (1896-1967)

Table basse
Teck et verre
Modèle créé vers 1960
H 39 x L 121 x P 46 cm
Provenance : Bâtiments administratifs,
Chandigarh, Inde
Bibliographie :
- Le Corbusier, Pierre Jeanneret, Chandigarh,
India, 1951-66, L. et P. Seguin, Galerie Patrick
Seguin, 2014, modèle similaire pp.238-241, 287
- Le Corbusier, Pierre Jeanneret, L'aventure
indienne, E. Touchaleaume, G. Moreau, Ed.
Gourcuff Gradenigo, 2010, modèle similaire p.297
10 000 / 15 000 €



221



222

222. Isamu Noguchi (1904-1988)
Modèle n°20N
Lampe
Papier washi et métal laqué noir
Édition Ozeki
Idéogramme rouge 'Soleil et Lune' et signature
Modèle créé vers 1951
H 60 x Ø 34 cm
2500 / 3500 €

223. George Nakashima (1905-1990)
Sundra - Modèle 280
Vitrine
Noyer, verre et laiton
Édition Widdicomb
Étiquette de l'éditeur
Estampillé 'George Nakashima' au fer à chaud
Modèle créé dans les années 1960
H 87 x L 160 x P 38 cm
5000 / 7000 €



223

224. **George Nakashima** (1905-1990)

Sundra

Buffet

Noyer et loupe d'orme

Édition Widdicomb

Étiquette d'éditeur

Estampillé 'George Nakashima' au fer à chaud

Modèle créé vers 1960

H 82 x L 212 x P 57 cm

7 000 / 9 000 €



224

225. **George Nakashima** (1905-1990)

Sundra

Buffet

Noyer et loupe d'orme

Édition Widdicomb

Étiquette d'éditeur

Estampillé 'George Nakashima' au fer à chaud

Modèle créé vers 1960

H 82 x L 212 x P 57 cm

7 000 / 9 000 €



225



226



226. Daniel John Barr (1939-2015)

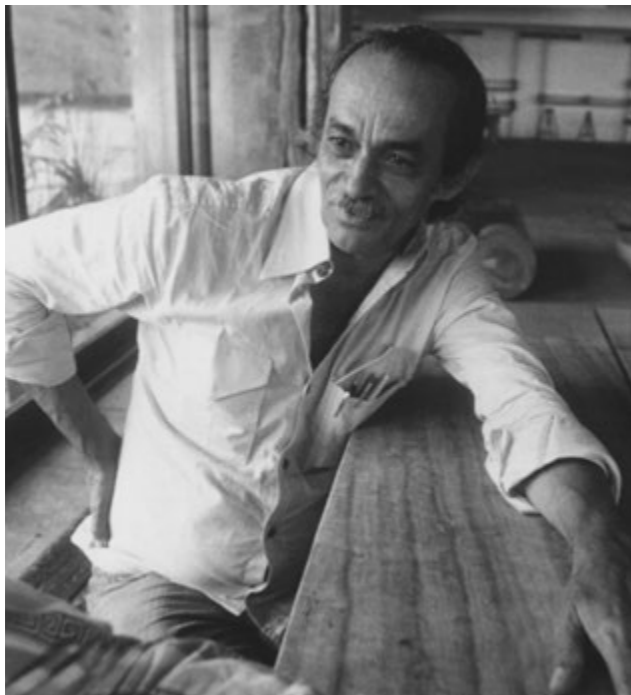
Bureau et son tabouret
Noyer et laiton
Modèle créé vers 1980
H 74 x L 120 x P 54 cm (bureau)
H 41 x L 52 x P 38,5 cm (tabouret)
4000 / 6000 €

227. George Nakashima (1905-1990)

Miroir - *Commande spéciale*
Cerisier et verre miroité
Signé au dos 'George Nakashima - July 1969'
Modèle créé en 1969
H 105 x L 55 x P 11 cm
Une copie du dessin original pourra être remise à l'acquéreur.
4000 / 6000 €



227



228. José Zanine Caldas (1919-2001)

Espreguicadeira

Chaise-longue

Bois lamellé-collé, coton et cuir

Édition Moveis Artísticos Z

Étiquette de l'éditeur

Modèle créé vers 1949

H 87 x L 170 x P 62 cm

Bibliographie:

- José Zanine Caldas, Ed. Olhares et R&Company, São Paulo, New York 2019, p. 53

- Móvel Brasileiro Moderno, FGV Projetos, Rio de Janeiro 2012, pp. 33

- "Desenho da utopia - mobiliário moderno brasileiro", Ruy Teixeira & Jayme Vargas, éd. Olhares, Sao Paulo, 2016, p. 90

8 000 / 12 000 €



228



229. **Jorge Zalsupin** (1922-2020)

Guanabara

Table de salle à manger

Béton, cuir, métal laqué, ipé et jatoba teintés

Édition L'Atelier Moveis

Modèle créé entre 1959 et 1965

H 73 × L 301 × P 128 cm

Bibliographie:

- M. C. Loschiavo dos Santos, Jorge Zalsupin, Design Moderno Brasil, Ed. Olhares, 2014, modèle similaire reproduit pp.142-145

- Movel Brasileiro Moderno, Ed. Aeroplano & FGV Projetos 2012, modèle similaire reproduit pp.268-269

- R. Teixeira & J. Vargas, Desenho da Utopia, Ed. Olhares 2016, n.p.

12 000 / 18 000 €



229



230. **Jorge Zalsupin** (1922-2020)

Carinbo de cha

Desserte roulante

Métal peint, laiton, bois lamellé-collé et placage d'imbuia

Édition l'Atelier Moveis

Modèle créé vers 1959 -1965

H 68 x L 115 x P 45 cm

Bibliographie :

- M.C. Loschiavo dos Santos, Jorge Zalsupin, Design Moderno no Brasil, Ed. Olhares, 2014, modèle reproduit pp.58-63

- FGV Projetos, Movel Moderno Brasileiro, ed. Aeroplano, 2017, modèle reproduit p.262

12000 / 18000 €



230



231. Sergio Rodrigues (1927-2014)

Tonico

Paire de fauteuils

Imbuia, tissu et cuir

Édition Meia Pateca

Modèle créé vers 1965

H 98 × L 104 × P 82 cm

Bibliographie : S. Cals, Sergio Rodrigues, Rio de Janeiro, 2000, modèle similaire reproduit p. 58

10 000 / 15 000 €



231



232

232. Osvaldo Borsani (1911-1985)

T2 - Variante

Table d'appoint
Acajou et laiton
Modèle créé vers 1950
H 60,5 x Ø 48 cm
1500 / 2000 €

233. Isamu Noguchi (1904-1988)

Série 'Akari' - Modèle 31N

Lampadaire
Papier Washi, métal laqué et fonte
Édition Ozeki & Co.
Idéogramme dit 'Soleil et Lune' et signé 'I. Noguchi'
Modèle créé vers 1960
H 189 x Ø 30 cm
2000 / 3000 €



233



234



© D.R.

234. Carl Aubock (1900-1957)

Table basse
Bois et laiton
Modèle créé vers 1950
H 42 x L 82 x P 36,5 cm
3 000 / 4 000 €

235. Travail français (XXe)

Lampe de table
Bronze argenté et textile
Modèle créé dans les années 1950
H 170 x Ø 53 cm
1 500 / 2 000 €



235



236

236. Travail français (XXe)
Lampe de table
Bronze argenté et textile
Modèle créé dans les années 1950
H 69 x Ø 40 cm
1000/1500 €

237. Claude Lezé (XXe) et **les Artisans de Marolles et de Loir-et-Cher** (Collectif, XXe)
Meuble de rangement
Chêne, fer forgé
Estampilles au fer à chaud de l'artiste
Modèle créée vers 1963
H 76 x L 131 x P 45 cm
4000/6000 €



237



238



239



238. Pierre Sabatier (1925-2003)
Pinceau - Pièce unique
 Table basse
 Céramique émaillée et métal laqué
 Modèle créé dans les années 1960
 H 42 x L 69 x P 62 cm
 Un certificat d'authenticité pourra être remis à l'acquéreur.
 3 000 / 4 000 €

239. Pierre Sabatier (1925-2003)
Black - Pièce unique
 Table basse
 Céramique émaillée et métal laqué
 Modèle créé dans les années 1960
 H 42 x L 83 x P 69 cm
 Un certificat d'authenticité pourra être remis à l'acquéreur.
 3 000 / 4 000 €



240



240. Pierre Sabatier (1925-2003)
Cosmos
 Cuivre oxydé
 Modèle créé vers 1968
 H 96 x L 195 x P 3 cm
 4 000 / 6 000 €



241

241. Franco Campo (XX) & Carlo Graffi (1925-1985)
Porte-manteau
Métal laqué, noyer, et laiton
Édition Home, Italy
Étiquette d'éditeur
Modèle créé vers 1950
H 144 x L 130 x P 25 cm
2000 / 3000 €

242. Gustavo Pulitzer-Finali (1887-1967)

Paire de fauteuils
Noyer, métal, rotin et textile
Modèle créé vers 1950
H 84 x L 70 x P 68 cm
Provenance: Collection privée, Villa Sistinina (Trieste)
5000 / 7000 €



242



243

243. **Guglielmo Ulrich** (1904-1977)

Suspension

Laiton

Modèle créé vers 1950

H 175 × Ø 50 cm

Bibliographie: L. Scacchetti, Guglielmo Ulrich:

1904-1977, Milan, 2009, modèle similaire
reproduit p. 474

4000 / 6000 €

244. **Piet Hein** (1905-1995)
et **Bruno Mathsson** (1907-1988)

Modèle B415

Grande table à manger dite 'Superellipse'

Bouleau de Carélie et métal chromé

Édition Mathsson International

Plaques d'éditeur

Modèle créé en 1964

H 70 × L 420 × P 140 cm

5000 / 7000 €



244



245



245. Hans J. Wegner (1914-2007)
Modèle n°RY26
Buffet
Chêne et rotin
Édition Ry Møbler
Modèle créé vers 1955
H 77,5 × L 200 × P 49,5cm
8 000 / 12 000 €

246. Poul Henningsen (1894-1967)
PH Artichoke
Suspension
Cuivre, aluminium, métal laqué
Édition Louis Poulsen
H 135 × Ø 70 cm
Bibliographie: "1000 lights - 1879 to present",
Charlotte et Peter Fiell, Éditions Taschen, Cologne
2006, modèle similaire p. 345
4 000 / 6 000 €



246



247. **Poul Kjaerholm** (1929-1980)

PK 24

Chaise longue

Acier nickelé, osier et cuir

Édition Fritz Hansen

Modèle créé en 1965

H 81 x L 160 x P 66 cm

Bibliographie:

- Noritsugu Oda, Danish Chairs, Chronicle Books, Londres, 1999, modèle similaire p.187

- Christoffr Harlang, Keld Helmer-Petersen & Krestine Kjaerholm, Poul Kjaerholm, Arkitektens forlag, Copenhague, 1999 modèle similaire reproduit pp.28-29, 118-119, 179

- Michael Ellison & Leslie Piña, Scandinavian Modern Furnishings 1930-1970, Designed for Life, Schiffr Book Publishing Ltd., Londres, 2002, modèle similaire reproduit pp. 90, 93

- Michael Sheridan, The furniture of Poul Kjaerholm : catalogue raisonné, Gregory R. Miller & Co, New York, 2008, modèle similaire pp.142-145

8 000 / 12 000 €



247



248

248. Mauri Alinari (né en 1950)
Paire de lampe de table
Laiton et rotin
Édition Idman
Estampille de l'éditeur
Modèle créé dans les années 1950
H 35,5 × Ø 20 cm
4 000 / 6 000 €

249. Poul Kjaerholm (1929-1980)
Modèle PK33
Paire de tabourets
Acier nickelé, bois laqué et cuir
Édition E. Kold Christensen
Estampille de l'éditeur
Modèle créé en 1959
H 36,5 × Ø 54 cm
Bibliographie:
- The furniture of Poul Kjaerholm: catalogue raisonné, M. Sheridan, Édition Gregory R. Miller & Co, 2008, modèle similaire reproduit pp.114-117, 150-151
- Sourcebook of Scandinavian Furniture, Designs for the 21st century, J. Gura, Édition Norton & Company, 2007, modèle similaire reproduit p.194
5 000 / 7 000 €



249



250

250. Arne Jacobsen (1902-1971)

Paire de suspensions dites 'Aarbus'

Laiton et verre

Édition Louis Poulsen

Modèle créé en 1941

H 105 (variable) × Ø 47 cm

Provenance :

- Modèle réalisé pour le Aarhus city Hall, Aarhus, Danemark

- Galerie Philippe Denys, Bruxelles

- Acquis auprès de cette dernière par l'actuel propriétaire, collection privée européenne

7 000 / 9 000 €

251. Preben Fabricius (1931-1984)

& **Jørgen Kastholm** (1931-2007)

Modèle BO 555

Bureau

Bois de palmier et acier mat

Édition BO-EX

Modèle créé en 1960

H 69 × L 180 × P 90 cm

6 000 / 9 000 €



251



252. Studio B.B.P.R. : Gian Luigi Banfi, Ludovico Belgiojoso, Enrico Peressuti & Ernesto Nathan Rogers (fondé en 1932)

Fauteuil
Métal chromé, chêne et textile
Modèle créé en 1933
H 85 x L 72 x P 75 cm

Provenance : Ancienne collection Gairinger, Trieste

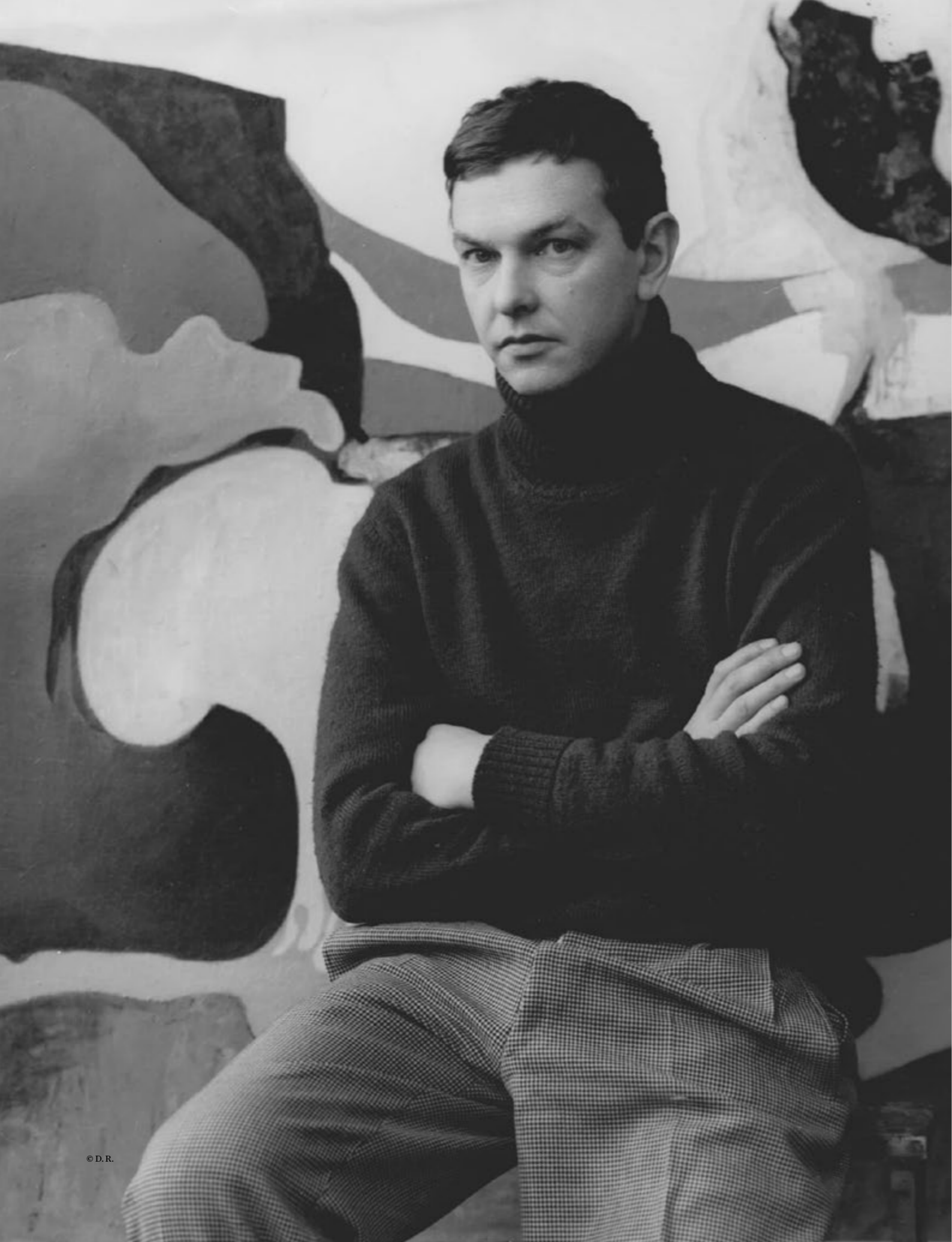
Bibliographie :

- E. Bonfanti, M. Porta, Citta, Museo e Architettura
- Il Gruppo BBPR nella cultura architettonica italiana 1932-1970, Hoepli, Milan, 2009, modèle similaire reproduit réf. A10
- Domus n°76, avril 1934 np, pour un modèle similaire

10 000 / 15 000 €



252



253. **Martin Eisler** (1913-1977)
& **Carlo Hauner** (1927-1997)
Canapé
Caviuna et textile
Édition Forma Móveis
Modèle créé vers 1955
H 72 x L 232 x P 82 cm
12000 / 18000 €



253



© D.R.

254

254. Jacques Adnet (1900-1984)
Meuble caisson
Métal laqué, laiton, cuir piqué-sellier
Modèle créé vers 1940
H 77 x L 65 x P 52 cm
3 000 / 4 000 €

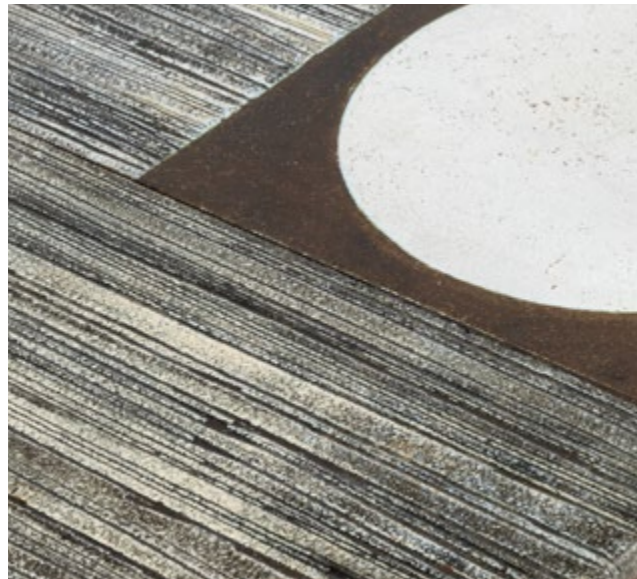
255. Jacques Adnet (1900-1984)
Modèle 7706
Lampe de table
Métal chromé et cristal
Édition Baccarat
Modèle créé dans les années 1930-1940
H 34 x Ø 12 cm
1 500 / 2 000 €



255



256



256. Michelle Serre (née en 1936)
& **Jacques Serre** (1934-2016) **dits Les 2 Potiers**
Altair
Table basse
Noyer et céramique
Modèle créé vers 1962
H 40 × L 120,5 × P 63 cm
4000 / 6000 €

257. Ico Parisi (1916-1996)
Miroir - **Pièce unique**
Noyer et verre miroité
Édition Fratelli Rizzi
Modèle créé vers 1950
H 190 × L 78 × P 4 cm
Provenance : Modèle créé pour une résidence
privée, Lac de Côme, Italie
Un certificat pourra être demandé auprès des
Archives Ico Parisi, à la charge de l'acquéreur.
4000 / 6000 €

257





258

258. Max Ingrand (1908-1969)

Modèle 2344

Paire de lampes

Acier brossé et verre

Édition Fontana Arte

Modèle créé dans les années 1960

H 55,5 × Ø 32 cm

Bibliographie: Pierre-Emmanuel Martin-Vivier,
Max Ingrand : Du verre à la lumière, Éditions
Norma, 2009, p. 184

4 000 / 6 000 €

259. Joaquim Tenreiro (1906-1992)

Table basse

Imbuia et travertin

Édition Tenreiro Moveis e Decorações

Modèle créé vers 1955

H 31 × L 105 × P 105 cm

Bibliographie:

- S. Cals & M-C Loschiavo dos Santos, Joaquim
Tenreiro, ed. Bolsa de Arte, Rio de Janeiro 1998, p. 84

- A. Chen, Brazil Modern, The re-discovery of the
twentieth-century brazilian furniture, ed. The
monacelli Press, p. 90

15 000 / 20 000 €



259



© D.R.



260

260. Sergio Rodrigues (1927-2014)
Adolpho
Bibliothèque
Imbuia et similicuir
Édition Forma
Modèle créé dans les années 1960
H 210 × L 200 × P 42 cm
Bibliographie: S. Cals et M- C Loschiavo, Sergio Rodrigues, Ed. Icatu, Rio de Janeiro, 2000 pp.76-77
15 000 / 20 000 €

261. **Novo Rumo** (Éditeur, XXe)

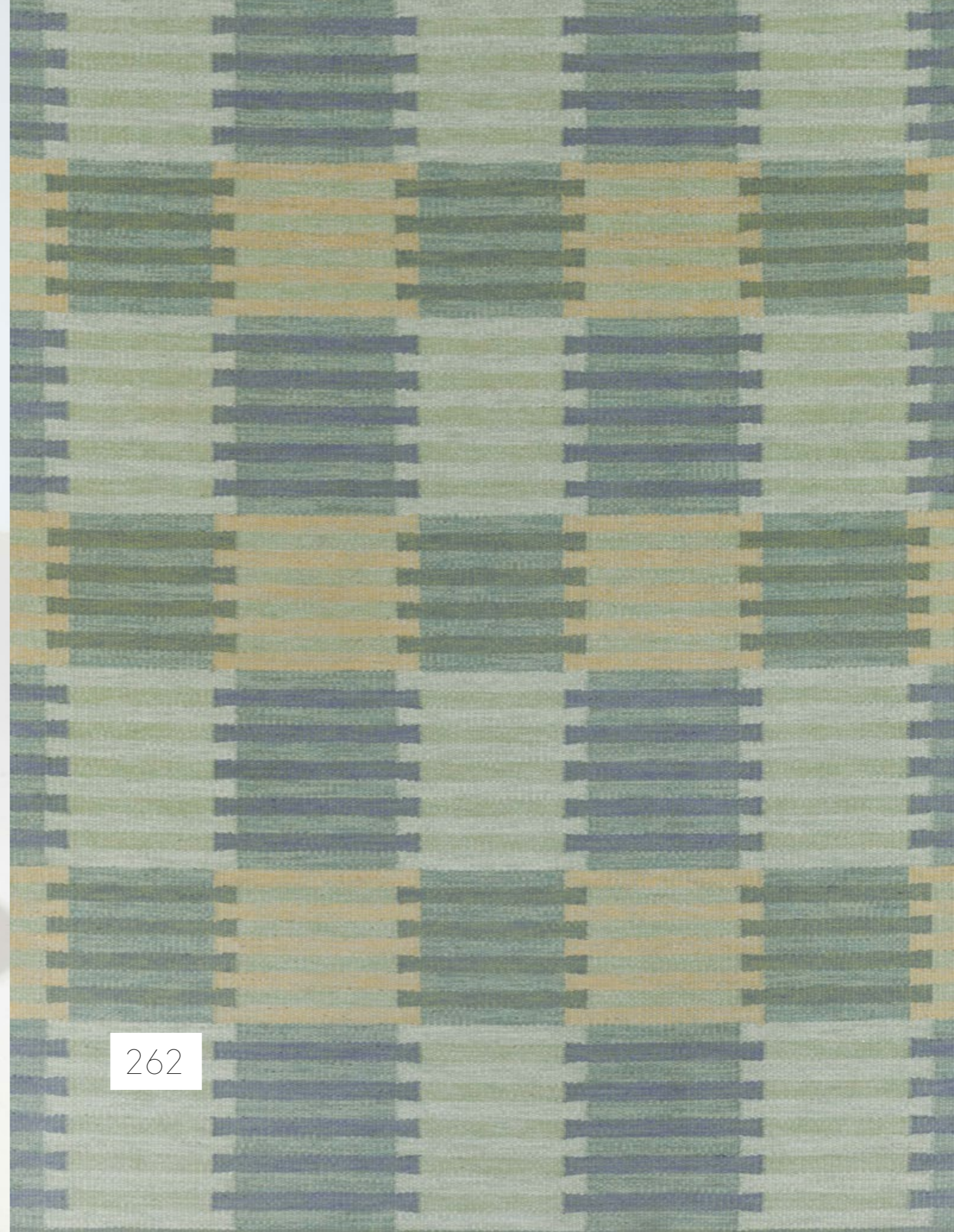
Paire de tables d'appoints
Imbuia, mélaminé et laiton
Édition Novo Rumo
Modèle créé vers 1960
H 40 × Ø 44 cm
2000 / 3000 €

262. **Carl Malmsten** (1888-1972)

Tapis modèle '*Capella*'
Laine
Édition Märta Måås-Fjetterström AB
Monogrammé 'CM' en bas à droite
Monogrammé en bas à gauche 'AB MMF' et
'MR' en bas à droite
Modèle créé vers 1950
H 243 × L 167 cm
4000 / 6000 €



261



262



263

263. **Gio Ponti** (1891-1979)
Canapé
Noyer et textile
Édition Cassina
Modèle créé dans les années 1950
H 93 x L 150 x P 80 cm
7 000 / 9 000 €

264. **Gio Ponti** (1891-1979)
Paire de fauteuils
Noyer et textile
Édition Cassina
Modèle créé dans les années 1950
H 93 x L 77 x P 75 cm
7 000 / 9 000 €



264



© D.R.

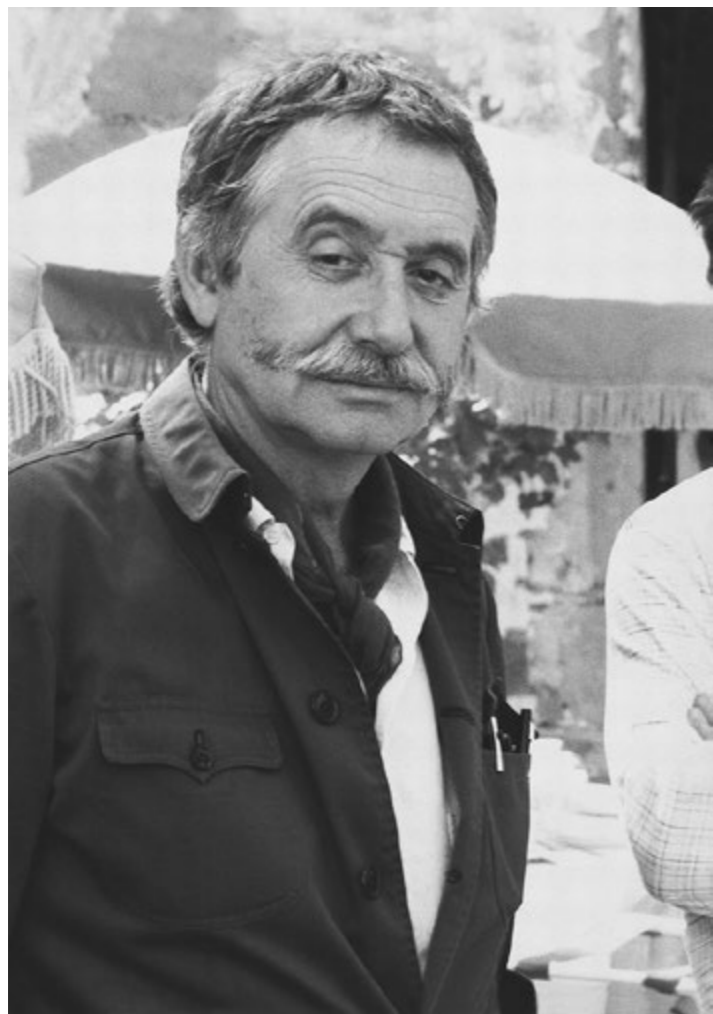
265

265. Osvaldo Borsani (1911-1985)
Table d'appoint
Laiton, noyer verni et verre peint
Édition Arredamento Borsani, Varedo
Modèle créé vers 1940
H 53 x Ø 70 cm
Bibliographie: G. Bosoni, Osvaldo Borsani: Architect, designer, entrepreneur, modèle similaire p. 236
3 500 / 4 500 €

266. Max Ingrand (1908-1969)
Modèle n°2020 dit 'Micro'
Lampadaire
Laiton, métal laqué et verre
Édition Fontana Arte
Modèle créé vers 1961
H 171 x Ø 29 cm
Bibliographie: P.E. Martin-Vivier, Max Ingrand, Du verre à la lumière, Ed. Norma, Paris, 2009, modèle similaire p. 212
8 000 / 12 000 €



266



© D.R.

267. Ettore Sottsass (1917-2007)

Miroir
Laiton, miroir, métal peint et verre teinté miroité
Édition Santambrogio e De Berti
Modèle créé vers 1955
H 194 × L 30,5 × P 3 cm
Bibliographie: E. Paoli, Quaderni Vitrum n°8,
'Specchiere e specchi', Ed. CISA, Milan, 1960,
modèle reproduit p.124
8 000 / 12 000 €



267



268

268. Gio Ponti (1891-1979)
Paire de tabourets
Noyer et velours
Modèle créé dans les années 1950
H 55 x L 45 x P 50 cm
Expertisée par les Archives Gio Ponti.
4 000 / 6 000 €

269. Arturo Roveri (XXe)
Console
Noyer et verre
Modèle créé vers 1950
H 64 x L 134 x P 42,5 cm
Bibliographie:
- F. Grigioni, Arredamenti, ill n°152: pour le dessin de la table de la même série
- La rivista dell'Arredamento n°27
7 000 / 9 000 €



269



270

270. Paavo Tynell (1890-1973)

Suspension
Laiton, verre et textile
Édition 'OY Taito'
Signature de l'éditeur
Numéroté '9032'
Modèle créé vers 1940
H 83 × Ø 56 cm
2000 / 3000 €

271. John Dickinson (1920-1982)

Paire de tabourets
Plâtre
Modèle créé vers 1975
H 54 × L 51 × P 51 cm
Bibliographie : Patrick Favardin & Guy Bloch-
Champfort, "Les décorateurs des années 60-70",
Éditions Norma, 2007, modèle similaire p. 159
1500 / 2000 €



271

272



272. **Max Ingrand** (1908-1969)

Modèle 2003

Lampadaire

Laiton, verre et verre poli

Édition Fontana Arte

Modèle créé dans les années 1950

H 186 x Ø 30 cm

Bibliographie : Fontana Arte : illuminazione, catalogue commercial, Milan, p. 76

3500/4500 €

273. **Augusto Romano** (1918-2001), attribué à

Paire de fauteuils

Cerisier et textile

Modèle créé vers 1950

H 94 x L 58 x P 70 cm

5000/7000 €



273



274

274. Pierre Guariche (1926-1995)

Modèle SK660
Paire de chauffeuses
Métal et tissu
Édition Steiner
Modèle créé vers 1954
H 82 x L 55,5 x P 75 cm
3 000 / 4 000 €

275. Geraldo de Barros (1923-1998)

Coiffeuse
Imbuia, métal laqué, laiton, miroir, et mélaminé
Édition Unilabor
Modèle créé vers 1957
H 80 x L 131 x P 40 cm (bureau)
H 51 x L 41 x P 41 cm (tabouret)
H 40 x L 40 x P 3,5 cm (miroir)
Une copie du certificat de Fabiana de Barros
en date du 1er juillet 2021 pourra être remis à
l'acquéreur.
8 000 / 12 000 €



275



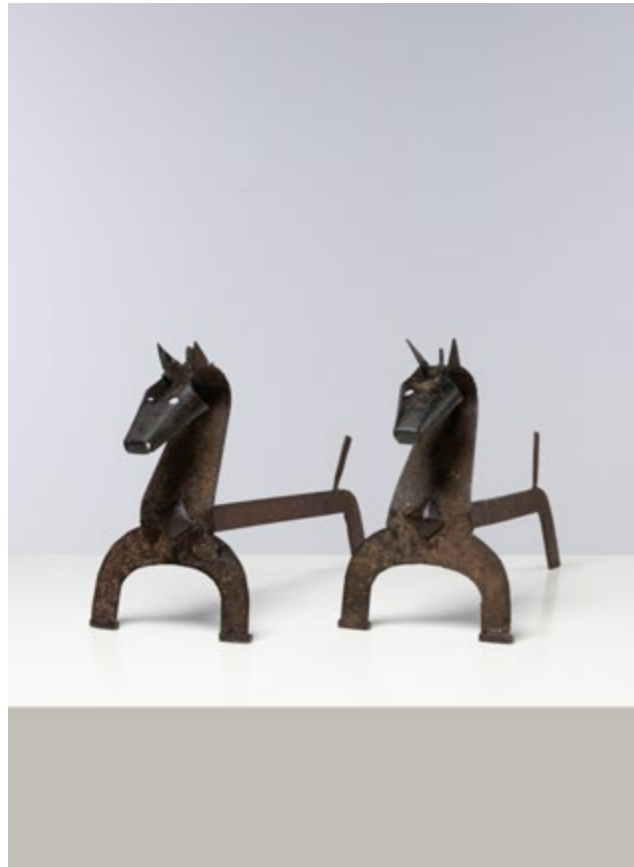
276

276. Severin Hansen (1887-1964)
Paire de tables d'appoint
Bois et rotin
Édition Haslev Møbelsnedkeri A/S
Estampille d'éditeur
Modèle créé vers 1955
H 50 x L 50 x P 35 cm
4000 / 6000 €

277. Martin Eisler (1913-1977)
& **Carlo Hauner** (1927-1996)
Paire de fauteuils
Imbuia et textile
Édition Forma Móveis
Modèle créé vers 1955
H 92 x L 80 x P 78 cm
6000 / 9000 €



277



278



279

278. Sandro Angelini (1915-2001)

Paire de chenets
Fonte
Modèle créé vers 1955
H 32 x L 52 x P 20 cm
Bibliographie: R. Aloï, *Exemples Camini d'oggi*
1957, modèle reproduit p.106
1500 / 2500 €

279. Umberto Belloto (1882-1940)

Paire de chenets
Fer forgé
Modèle créé vers 1960
H 28 x L 18 x P 55 cm
2000 / 3000 €



280

280. Angelo Lelii (1915-1987)

Modèle 12724
Suspension
Verre, verre gravé à l'acide, laiton et textile
Édition Arredoluce, Monza
Modèle créé en 1958
H 114 x Ø 30 cm
Bibliographie: A. Pansera, A. Padoan, A.
Palmaghini, *Arredoluce, Catalogue raisonné 1943-*
1987, ed. Silvana Editoriale, Milan 2018, scheda
229, p.319
3500 / 4500 €



281



© D.R.

281. Gianfranco Frattini (1926-2004)

Modèle 836
Fauteuil
Laiton, métal laqué et velours
Édition Cassina
Modèle créé vers 1955
H 80 × L 58,5 × P 74 cm

Bibliographie :

- G. Gramigna, Repertorio del Design, Ed. Umberto Allemandi & Co., modèle similaire reproduit p. 41
- G. Gramigna, Repertorio, Ed. Mondadori, variante de ce modèle reproduit p. 89

4000 / 6000 €

282. Gianfranco Frattini (1926-2004)

Modèle 836
Paire de fauteuils
Laiton, métal laqué et velours
Édition Cassina
Modèle créé vers 1955
H 80 × L 58,5 × P 74 cm

Bibliographie :

- G. Gramigna, Repertorio del Design, Ed. Umberto Allemandi & Co., modèle similaire reproduit p. 41
- G. Gramigna, Repertorio, Ed. Mondadori, variante de ce modèle reproduit p. 89

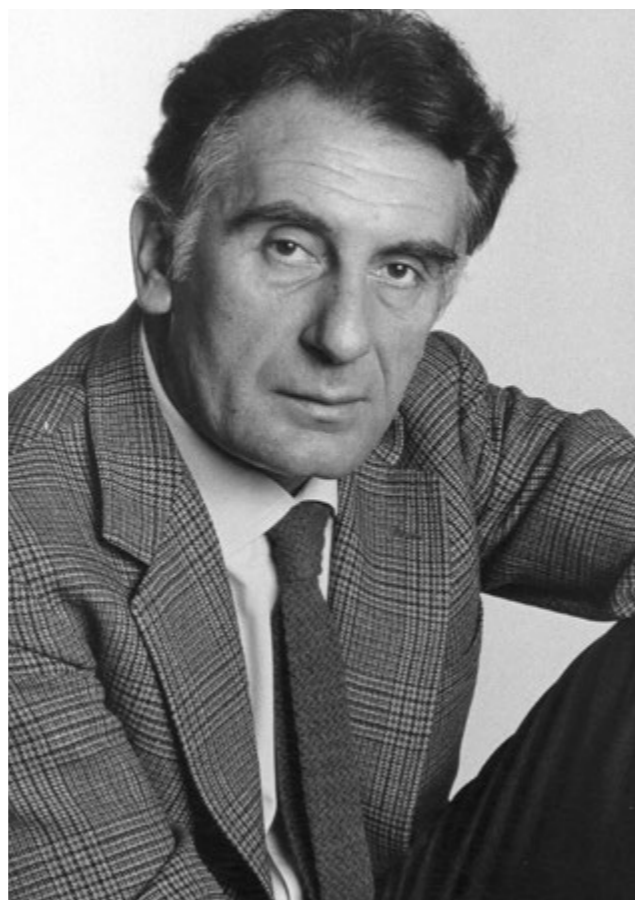
8000 / 12000 €



282



283



© D.R.

283. Gianfranco Frattini (1926-2004)
Bibliothèque tournante modulable
Noyer, cuir et métal
Édition Bernini
Plaque d'éditeur
Modèle créé vers 1958
H 86 × L 70 × P 70 cm
Bibliographie: G. Gramigna, Repertorio 1950/1980,
Ed. Arnoldo Mondadori, Milan 1985, modèles de la
même série reproduits p.126
1500 / 2000 €

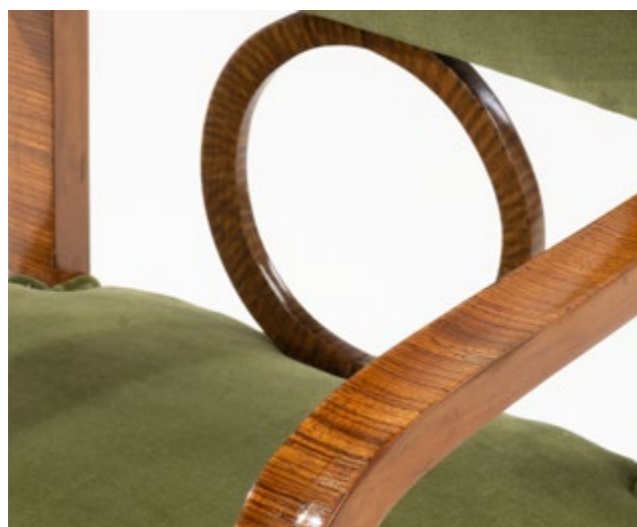
284. Ignazio Gardella (1905-1999)
Modèle n°LP7
Paire d'appliques
Verre, laiton et métal
Édition Azucena
Signature d'éditeur
Modèle créé vers 1955
H 33 × L 25 × P 40 cm
Bibliographie: G. Gramigna, Repertorio del
Design, Édition Mondadori, modèle reproduit p.94
5000 / 7000 €



284



285



285. Osvaldo Borsani (1911-1985), attribué à
Paire de fauteuils
Châtaignier teinté et velours
Modèle créé vers 1940
H 75 x L 60 x P 49 cm
8 000 / 12 000 €

286. Osvaldo Borsani (1911-1985), attribué à
Canapé
Châtaignier teinté et velours
Modèle créé vers 1940
H 74,5 x L 138 x P 58 cm
6 000 / 9 000 €



286



287

287. Harald Notini (1879-1959)
Modèle 16339
Lampe de table
Laiton patiné, laiton et verre teinté mat
Édition Böhmarks
Modèle créé dans les années 1930
H 54 x Ø 42 cm
2000 / 3000 €

288. Ico Parisi (1916-1996)
Modèle 110
Suite de six chaises
Édition Cassina
Modèle créé vers 1961
H 78 x L 45 x P 54 cm
Bibliographie: R. Lietti, Ico Parisi: Catalogue
Raisonné, Édition Silvana Editoriale, modèle
similaire reproduit pp.295, 553
2000 / 3000 €



288



© D.R.

289

289. Flávio Poli (1900-1984)
Suite de trois appliques
Verre teinté et laiton
Édition Seguso
Modèle créé dans les années 1960
H 31 × L 13 × P 20 cm
4000 / 6000 €

290. Flávio Poli (1900-1984)
Suspension
Paire de plafonniers cylindriques
Verre teinté, raccords en laiton
Édition Seguso
Modèle créé dans les années 1960
H 89 × Ø 25 cm
5000 / 7000 €



290



291



291. Osvaldo Borsani (1911-1985)

Lit de repos
Bronze, bois et textile
Modèle créé vers 1950
H 63 x L 179 x P 40 cm
2500 / 3500 €

292. Ico Parisi (1916-1996)

Modèle 1950.55
Table
Laiton, noyer et marbre
Édition Fratelli Rizzi, Intimiano
Modèle créé vers 1950
H 74,5 x Ø 120 cm
Bibliographie :
- R. Lietti, Ico Parisi: Catalogue Raisonné, Ed. Silvana Editoriale, p. 280
- F. Grigori, Arredamento, Mobili ambienti, n°266, n.p.
8000 / 12000 €



292



293



294

293. Gio Ponti (1891-1979)

Panier à fruits
Métal argenté
Édition Arthur Krupp
Modèle créé vers 1950
H 25 x L 35 x P 18,5 cm
2000 / 3000 €

294. Gio Ponti (1891-1979)

Suite de cinq porte-bouquets
Métal alpaca
Édition Fratelli Calderoni
Modèle créé en 1961
H 18,5 x Ø 6 cm
Historique: Modèle créé pour la Hotel Parco dei
Principi in Rome en 1961.
800 / 1200 €

295. Melchiorre Bega (1898-1976)

Suite de six chaises
Noyer, laiton et textile
Modèle créé dans les années 1950
H 83 x L 45 x P 45 cm
5000 / 7000 €



295



296

296. Guglielmo Ulrich (1904-1977)
Suite de dix paires de poignées de porte
Laiton
Modèle créé vers 1950
H 4 x L 16 x P 6 cm
Bibliographie: L. Sacchetti, Guglielmo Ulrich,
Federico Motta Editore, 2009, croquis reproduit
p. 326
3000 / 4000 €

297. Carlo Hauner (1927-1996)
Paire de fauteuils
Hêtre laqué et acier
Édition BFC Bieffeo
Étiquette d'éditeur
Modèle créé vers 1970
H 73 x L 82 x P 80 cm
Bibliographie: F. Magnani, Vivere all'aperto,
'Minima' Gorlich, Milano, 1972, ill. 14
2000 / 3000 €



297



298



© D.R.

298. Angelo Lelii (1911-1979)

Modèle n° 12297 dit '*Scrittoio*'

Lampe de table

Laiton et aluminium laqué

Édition Arredoluce

Modèle créé vers 1950

H 38 x Ø 24 cm

Bibliographie:

- A. Pansera, A. Padoan & A. Palmaghini, Arredoluce, Catalogue raisonné, ed. Silvana Editoriale, Milan, 2018, modèle reproduit p. 281
- C. & P. Fiell, 1000 Lights, Vol 1: 1897-1959, p. 489
- Domus, n°261, septembre 1951, 'Apparecchi per illuminazione alla IX Triennale', modèle similaire p. 32 ref 10

3 000 / 4 000 €

299. Angelo Lelii (1915-1987)

Modèle n°12128 dit '*Triennale*'

Lampadaire

Métal laqué, aluminium et laiton

Édition Arredoluce

Modèle créé dans les années 1960

H 195 x L 115 x Ø 35 (base) cm

Bibliographie:

- A. Pansera, A. Padoan & A. Palmaghini, Arredoluce, Catalogue raisonné 1943-1987, ed. Silvana Editoriale, Milan, 2018, modèle similaire reproduit p. 114
- C. & P. Fiell, "1000 Lights, Vol 1: 1897-1959", Cologne, 2005, pp. 472-473
- R. Aloï, L'Arredamento Moderno: Quinta Serie, Ed. Hoepli, Milan, 1952, ill. 226

5 000 / 7 000 €



299



300

300. Max Ingrand (1908-1969)

Lampe de table
Laiton et verre opalin
Édition Fontana Arte
Modèle créé vers 1960
H 68 × Ø 50 cm
4000 / 6000 €

301. Gio Ponti (1891-1979)

Modèle 699 dit '*Superleggera*'
Suite de six chaises
Bois laqué et cannage
Modèle créé en 1957
H 83 × L 40 × P 39,5 cm

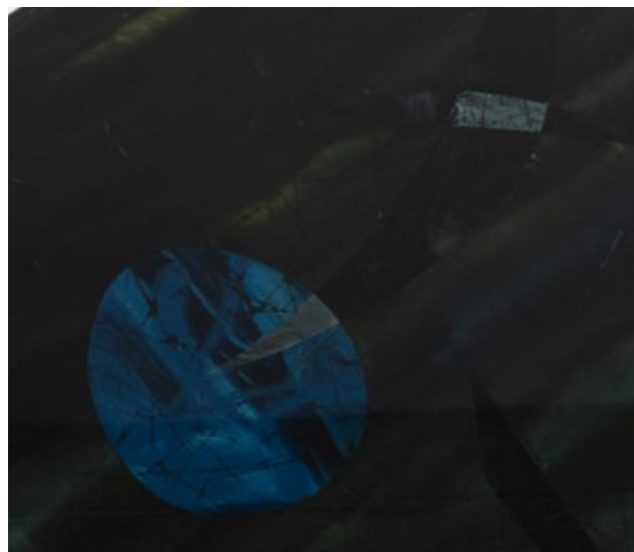
Bibliographie: U. La Pietra, Gio Ponti, Ed. Rizzoli,
2009, modèle similaire p.24
6000 / 9000 €



301



302



302. Dulio Barnabé dit 'Dubé' (1914-1961)
Table basse
Métal laqué, laiton et verre peint
Édition Fontana Arte
Signé Dubé Fontana Arte sur le plateau
Modèle créé dans les années 1950
H 40 x L 120 x P 50 cm
4000 / 6000 €

303. Stilnovo (XXe)
Sputnik
Suspension
Laiton
Édition Stilnovo
Étiquette d'éditeur
Modèle créé en 1957
H 110 x Ø 110 cm
3000 / 4000 €



303



304

- 304. Paavo Tynell** (1890-1973)
Paire d'appliques orientables
Modèle n°9414
Laiton et rotin
Édition Taito
Modèle créé vers 1950
H 30 x Ø 24 (réflecteur) x P (variable) 72 cm
Bibliographie : Catalogue commercial Finland
House Lighting, non daté (vers 1952), modèle
similaire référencé, n.p.
5000 / 7000 €

- 305. Flemming Lassen** (1902-1984)
Modèle 340
Paire de chaises longues
Rotin, bambou et textile
Édition E.V.A Nissen
Plaque d'éditeur
Modèle créé en 1940
H 70 x L 55 x P 75 cm
4000 / 6000 €



305

306. Osvaldo Borsani (1911-1985)

Table d'appoint
Laiton et verre teinté
Édition Arredamenti Borsani Varedo
Modèle créé vers 1948
H 57 × Ø 54 cm

Bibliographie :

- G. Bosoni, "Osvaldo Borsani: Architetto, designer, imprenditore", Milan, 2018, modèle similaire pp. 305, 330, 353 et 593 sous le n° 6893
- N. Foster, T. Fantoni, G. Bosoni, "Osvaldo Borsani", Catalogue d'exposition, Triennale, Skira, Milan, 2018, modèle similaire pp. 67 et 125

4 000 / 6 000 €

307. Stilnovo (XXe)

Lampadaire
Métal laqué, laiton et marbre
Modèle créé en 1958
H 180 × Ø 42 cm

Bibliographie : Catalogue Stilnovo p. 94

3 000 / 4 000 €



306



307



308



308. Adrien Audoux (XXe), Frida Minnet (XXe)
et Roger Capron (1922-2006)
Table de salle à manger
Bambou, rotin et céramiques émaillées
Modèle créé vers 1950
H 75 x L 145 x P 98 cm
1000/1500 €

309. Adrien Audoux (XXe), Frida Minnet (XXe)
et Roger Capron (1922-2006)
Enfilade
Bambou, rotin, mélaminé et céramiques émaillées
Modèle créé vers 1950
H 95 x L 150 x P 46 cm
1500/2000 €



309

CONDITIONS GÉNÉRALES DE VENTE - PIASA

« Constituent des ventes aux enchères publiques les ventes faisant intervenir un tiers, agissant comme mandataire du propriétaire ou de son représentant, pour proposer et adjuger un bien au mieux-disant des enchérisseurs à l’issue d’un procédé de mise en concurrence ouvert au public et transparent. Le mieux-disant des enchérisseurs acquiert le bien adjudgé à son profit ; il est tenu d’en payer le prix. Sauf dispositions particulières et le cas des ventes effectuées dans le cercle purement privé, ces ventes sont ouvertes à toute personne pouvant enchérir et aucune entrave ne peut être portée à la liberté des enchères. » (Article L.320-2 du Code de commerce)

La Maison de Ventes PIASA est un opérateur de ventes volontaires régi par les dispositions des articles L.321-1 et suivants du Code de commerce.

La Maison de Ventes agit comme mandataire du vendeur qui contracte avec l'acheteur.

Les ventes aux enchères sont soumises aux présentes conditions générales.

AVANT LA VENTE

Estimation

Les acquéreurs potentiels sont invités à examiner les biens pouvant les intéresser et à constater leur état avant la vente aux enchères, notamment pendant les expositions.

PIASA se tient à leur disposition pour leur fournir des rapports de condition sur l'état des lots, en fonction des connaissances artistiques et scientifiques à la date de la vente. Les rapports de condition sont disponibles gratuitement, sur demande, pour aider l'acquéreur potentiel à évaluer l'état d'un lot.

L'absence de réserve au catalogue n'implique pas que le lot soit en parfait état de conservation et exempt de restauration ou imperfection (usures, craquelures, rentoilage). Les lots sont vendus dans l'état dans lequel ils se trouvent au moment de la vente. En conséquence, aucune réclamation ne sera recevable dès l'adjudication prononcée, les lots ayant pu être examinés lors de l'exposition.

Les dimensions et poids sont donnés à titre indicatif. Les couleurs et les nuances peuvent différer sur papier ou à l'écran par rapport à leur présentation lors d'un examen physique.

Indications

Dans le catalogue, l'estimation figure à la suite de chaque lot. Il ne s'agit que d'une indication, le prix d'adjudication résulte du libre jeu des enchères.

L'estimation basse mentionnée dans le catalogue ne peut être inférieure au prix de réserve, et pourra être modifiée jusqu'au moment de la vente.

Les estimations ne comprennent aucunes taxes ou frais applicables.

Les estimations peuvent être données en plusieurs monnaies. L'arrondie de ces conversions peut entraîner une légère modification des arrondissements légaux.

Provenance et authenticité

Dans le cadre de la protection des biens culturels PIASA met tout en oeuvre dans la mesure de ses moyens pour s'assurer de la provenance des lots mis en vente. En cas de contestations notamment sur l'authenticité ou l'origine des objets vendus, la responsabilité éventuelle de PIASA, tenue par une obligation de moyens, ne peut être engagée qu'à la condition expresse qu'une faute personnelle et prouvée soit démontrée à son encontre.

L'action en responsabilité civile à l'encontre de la Maison de Ventes se prescrit par 5 ans à compter de l'adjudication ou de la prisée.

PIASA se réserve le droit de retirer le lot avant la vente ou pendant la vente aux enchères s'il y a des doutes sur son authenticité ou sa provenance.

LA VENTE

Les enchérisseurs sont invités à se faire connaître auprès de PIASA avant la vente afin de procéder à l'enregistrement de leurs données personnelles.

Pour une personne physique, son enregistrement nécessite une pièce d'identité avec photo et un justificatif de domicile si son adresse actuelle ne figure pas sur la pièce d'identité.

Pour une société, son enregistrement nécessite un certificat d'immatriculation de moins de trois mois indiquant le nom du représentant légal et son siège social.

PIASA se réserve le droit de ne pas enregistrer un client à la vente si les collaborateurs considèrent que ce client n'apporte pas toutes les garanties pour la sécurité de la transaction. Toute fausse indication concernant l'identité du client engagera sa responsabilité.

Plusieurs possibilités s'offrent au client pour enchérir.

1. Enchères en salle

Le mode usuel pour enchérir consiste à être présent en salle pendant la vente.

2. Ordres d'achat

Le client ne pouvant assister à la vente pourra laisser un ordre d'achat. PIASA agira pour le compte de l'enchérisseur, selon les instructions contenues dans le formulaire d'ordre d'achat, et au mieux de ses intérêts. Lorsque deux ordres d'achat sont identiques, la priorité revient au premier ordre reçu.

3. Enchères téléphoniques

PIASA peut porter des enchères téléphoniques pour le compte d'un acquéreur potentiel. L'acquéreur potentiel devra se faire connaître au préalable de la maison de vente. La responsabilité de PIASA ne peut être engagée pour un problème de liaison téléphonique ou en cas d'erreur ou d'omissions relatives à la réception des enchères téléphoniques. Il ne sera accepté aucune enchère téléphonique pour les lots dont l'estimation est inférieure à 300 €.

3. Enchères téléphoniques

Les ordres d'achat écrits ou les enchères par téléphone sont une facilité pour les clients mise en place à titre gracieux. Ni PIASA, ni ses employés ne pourront être tenus pour responsables en cas d'erreurs éventuelles ou omissions dans leur exécution comme en cas de non-exécution de ceux-ci.

4. Enchères en ligne

PIASA ne peut être responsable en cas de dysfonctionnement des plateformes utilisées pour enchérir en ligne. L'utilisateur doit prendre connaissance et accepter, sans réserve, les conditions d'utilisation de cette plateforme.

5. Mandat pour le compte d'un tiers

Tout enchérisseur est réputé agir pour son propre compte, cependant il peut informer au préalable PIASA de sa qualité de mandataire pour le compte d'un tiers. PIASA se réserve le droit d'accepter ou de refuser le mandat.

Les demandes d'ordres d'achat et d'enchères téléphoniques peuvent être faites par le biais du formulaire en ligne sur le site www.piasa.fr ou en utilisant le formulaire prévu à cet effet à la fin du catalogue de vente.

DÉROULEMENT DE LA VENTE

Le commissaire-priseur est en droit de faire progresser librement les enchères. Les enchères en salle priment sur les enchères online. Après le coup de marteau, le commissaire-priseur ne pourra prendre aucune enchère quelle qu'elle soit. Lors de la vente PIASA est en droit de déplacer des lots, de réunir ou séparer des lots ou de retirer des lots de la vente.

L'adjudicataire sera le plus offrant et dernier enchérisseur, et aura pour obligation de remettre ses nom et adresse ainsi qu'une pièce d'identité ou un Kbis.

En cas de contestation au moment des adjudications, c'est-à-dire s'il est établi que deux ou plusieurs enchérisseurs ont simultanément porté une enchère équivalente, soit à haute voix, soit par signe, et réclament en même temps cet objet après le prononcé du mot « adjudgé», ledit objet sera immédiatement remis en adjudication au prix proposé par les enchérisseurs et tout le public présent sera admis à enchérir à nouveau.

PIASA peut utiliser des moyens vidéo pendant la vente aux enchères pour la présentation des objets mis en vente. PIASA ne pourra engager sa responsabilité en cas d'erreur de manipulation (présentation d'un bien différent de celui sur lequel les enchères sont portées) ou en cas de dysfonctionnement de la plateforme permettant d'enchérir en ligne. Dans le cas où un prix de réserve a été fixé par le vendeur, PIASA peut faire porter les enchères pour le compte du vendeur jusqu'à ce que ce prix soit atteint.

L'estimation basse mentionnée dans le catalogue ne peut être inférieure au prix de réserve, et pourra être modifiée jusqu'au moment de la vente.

Droit de préemption

Conformément aux principes fixés par la loi du 31 décembre 1921, modifiée par la loi du 10 juillet 2000, l'État français dispose d'un droit de préemption sur certaines oeuvres d'art mises en vente lors des enchères publiques. L'État se trouve alors subrogé au dernier enchérisseur. L'exercice de ce droit intervient immédiatement après le coup de marteau, et est confirmé dans un délai de quinze jours à compter de la vente. PIASA ne pourra être tenu pour responsable des conditions de la préemption par l'État français.

CONDITIONS GÉNÉRALES DE VENTE - PIASA

EXÉCUTION DE LA VENTE

L'adjudication réalise le transfert de propriété. Dès l'adjudication, les objets sont placés sous l'entière responsabilité de l'acquéreur qui devra les enlever dans les plus brefs délais.

Le transport des lots devra être effectué aux frais et sous l'entière responsabilité de l'adjudicataire. La vente est faite au comptant et est conduite en euros.

Aucun lot ne sera remis aux acquéreurs avant l'acquittement de l'intégralité des sommes dues.

En cas de paiement par chèque ou par virement, la délivrance des objets, pourra être différée jusqu'à l'encaissement. Les frais de dépôt sont, en ce cas, à la charge de l'adjudicataire.

1. Frais de vente

En sus du prix de l'adjudication, l'adjudicataire devra acquitter par lot et par tranche dégressive les commissions et taxes suivantes :

30,25% TTC sur les premiers 700 000 € (25% HT + TVA 21%)

24,20% TTC de 700 001 € à 4 000 000 € (20% HT + TVA 21%)

14,52% TTC au-delà de 4 000 001 € (12% HT + TVA 21%)

Régime de la marge

Il ne sera délivré aucun document faisant ressortir la TVA : régime particulier d'imposition de la marge bénéficiaire prévu à l'article 58§4 du code de la TVA Belge – TVA non déductible.

Régime de droit commun

Livraison communautaire: 'Autoliquidation – Art. 39 bis CTVA – Art. 138 Directive 2006/112/CE'

Exportation: 'Livraison exemptée de la TVA – Art. 39 CTVA – Art. 146 Directive 2006/112/CE'

Lots en provenance hors UE

Les lots dont le n° est précédé par le symbole **f** soumis à des frais additionnels pouvant être rétrocédé à l'adjudicataire sur présentation des documents douaniers d'exportation hors Union Européenne. Ces frais sont de 6.655% TTC (soit 5.50% HT) sur le prix de l'adjudication.

Les lots dont le n° est précédé par le symbole **ff** sont soumis à des frais additionnels de 24.20% TTC (soit 20% HT) sur le prix de l'adjudication.

Pour de plus amples renseignements, veuillez contacter notre service comptabilité au : +33 (0)1 53 34 10 17.

L'adjudicataire UE justifiant d'un numéro de TVA intracommunautaire et d'un document prouvant la livraison dans son Etat membre pourra obtenir le remboursement de la TVA sur les commissions.

2. Paiement

Le règlement des objets, ainsi que celui des taxes s'y appliquant, sera effectué en euros. Le paiement doit être effectué immédiatement après la vente.

L'adjudicataire pourra s'acquitter par les moyens suivants :
1. Par carte bancaire uniquement au 118 rue du Fbg St Honoré 75008 et au 5 Boulevard Ney 75018 Paris : VISA et MASTERCARD.

2. Par chèque bancaire certifié en euros avec présentation obligatoire d'une pièce d'identité en cours de validité, ou d'un Kbis datant de moins de 3 mois pour les personnes morales.

3. Par virement bancaire en euros :

BANQUE NEUFLIZE OBC, 3 Avenue Hoche 75008 PARIS
Numéro de Compte International (IBAN)

FR76 3078 8001 0009 0121 9000 289

BIC (Bank Identification Code)

NSMFRPPXXX

4. Les chèques tirés sur une banque étrangère ne seront autorisés qu'après l'accord préalable de PIASA, pour cela, il est conseillé aux acheteurs d'obtenir, avant la vente, une lettre accreditive de leur banque pour une valeur avoisinant leur intention d'achat, qu'ils transmettront à PIASA.

5. En espèces :

Par application de l'article 67§2 de la loi belge du 18 septembre 2017 relative à la prévention du blanchiment de capitaux et du financement du terrorisme et à la limitation de l'utilisation des espèces, un paiement ne peut être effectué au-delà de 3.000 EUR en espèces dans toutes les transactions entre consommateurs et professionnels.

3. Défaut de paiement

Conformément à l'article L.321-14 du Code de commerce, à défaut de paiement par l'adjudicataire, après mise en demeure adressée à l'acquéreur par lettre recommandée avec accusé de réception, restée infructueuse, le bien est remis en vente à la demande du vendeur sur réitération des enchères; si le vendeur ne formule pas cette demande dans un délai de trois mois à compter de l'adjudication, PIASA aura mandat d'agir en son nom et pour son compte et pourra :

- soit notifier à l'adjudicataire défaillant la résolution de plein droit de la vente, sans préjudice des éventuels dommages-intérêts. L'adjudicataire défaillant demeure redevable des frais de vente ;

- soit poursuivre l'exécution forcée de la vente et le paiement du prix d'adjudication et des frais de vente, pour son propre compte et/ou pour le compte du vendeur.

PIASA SA se réserve le droit d'exclure des ventes futures tout adjudicataire qui aura été défaillant ou qui n'aura pas respecté les présentes conditions générales de vente.

À ce sujet, la société de ventes volontaires PIASA est adhérente au Registre central de prévention des impayés des Commissaires-priseurs auprès duquel les incidents de paiement sont susceptibles d'inscription. Les droits d'accès, de rectification et d'opposition pour motif légitime sont à exercer par le débiteur concerné auprès du Symeiv 15, rue Freycinet 75016 Paris.

EXPORTATION

L'exportation hors de France ou l'importation dans un autres pays d'un lot, peut être affectée par les lois du pays dans lequel il est exporté, ou importé. L'exportation de tout bien hors de France ou l'importation dans un autre pays peut être soumise à l'obtention d'une ou plusieurs autorisation(s) d'exporter ou d'importer. Certaines lois peuvent interdire l'importation ou interdire la revente d'un lot dans le pays dans lequel il a été importé.

L'exportation de certains objets dans un pays de l'Union Européenne est subordonnée à l'obtention d'un certificat d'exportation délivré par les services compétents du Ministère de la Culture, dans un délai maximum de 4 mois à compter de sa demande.

La réglementation internationale du 3 mars 1973, dite Convention de Washington, a pour effet la protection de spécimens et d'espèces dits menacés d'extinction. L'exportation ou l'importation de tout lot fait ou comportant une partie (quel qu'en soit le pourcentage) en ivoire, écailles de tortues, peau de crocodile, corne de rhinocéros, os de baleine, certaines espèces de corail et en palissandre etc. peut être restreinte ou interdite.

A titre informatif, le nouveau règlement (UE) 2021/2280 de la Commission du 16 décembre 2021 interdit l'exportation en dehors de l'Union Européenne de tout lot contenant un élément en ivoire travaillé, à l'exception des instruments de musique pré-1975.

Il appartient, sous sa seule responsabilité, à l'acheteur de prendre conseil et vérifier la possibilité de se conformer aux dispositions *légales ou réglementaires* qui peuvent s'appliquer à l'exportation d'un lot, avant

même d'enchérir. Dans certains cas, le lot concerné ne peut être transporté qu'assorti d'une confirmation par expert, aux frais de l'acheteur, de l'espèce et ou de l'âge du spécimen concerné.

PIASA peut, sur demande, assister l'acheteur dans l'obtention des autorisations et rapport d'expert requis. Ces démarches seront conduites aux frais de l'acheteur. Cependant, PIASA ne peut garantir l'obtention que les autorisations seront délivrées.

En cas de refus de permis ou de délai d'obtention de celui-ci, l'acheteur reste redevable de la totalité du prix d'achat du lot. Un tel refus ou délai ne saurait en aucun cas justifier le retard du paiement ou l'annulation de la vente.

LOI APPLICABLE ET ATTRIBUTION DE COMPÉTENCE

Les dispositions des conditions de vente sont indépendantes les unes des autres. La nullité d'une des conditions ne peut entraîner l'inapplicabilité des autres conditions de vente.

Les présentes conditions de ventes sont rédigées en français et régies par le droit français. Les éventuels litiges relatifs à l'interprétation ou l'application des présentes Conditions Générales de Vente seront portés devant les juridictions françaises, compétentes dans le ressort du siège social de PIASA.

RETRAIT DES LOTS

Aucun retrait ne sera possible à la Patinoire Royale.

Aucun lot sous importation temporaire f ne pourra être retiré en Belgique. Le retrait de ces lots se fera impérativement à Paris - France.

Pour les résidents belges: Les retraits se feront à Bruxelles.

A condition d'avoir été préalablement payés et d'avoir reçu une autorisation écrite d'enlèvement de la part de Piasa, tous les lots achetés pourront être enlevés chez Art Shippers à compter du jeudi 20 juin 2024.

Art Shippers SRL, Spoorwegstraat 33, 1702 Groot Bijgaarden (Brussels) - Belgium.

Horaires d'ouverture : du Lundi au Jeudi de 9h15 à 12h30 et de 13h30 à 17h, le vendredi jusque 15h. Pour plus d'informations, vous pouvez contacter Art Shippers au +32 2 466 80 55

Pour les résidents hors Belgique : Les retraits se feront à Paris - France.

A condition d'avoir été préalablement payés, tous les lots achetés pourront être enlevés chez PIASA à partir du lundi 24 juin 2024.

PIASA 5 boulevard Ney 75018 Paris (Ouvert de 9h à 12h et de 14h à 17h). Entrée par le 215 rue d'Aubervilliers 75018 Paris (Niveau -1, zone C-15). Hauteur maximum du camion : 3m90

L'enlèvement des objets se fait sur rendez-vous par mail : piasa-ney@piasa.fr

Les lots pourront être gardés à titre gracieux pendant 30 jours. Passé ce délai, des frais de dépôts et d'assurance seront supportés par les acquéreurs au tarif de 30€HT forfaitaire et 3€HT par jour calendaire et par lot, 6€HT par jour calendaire et par lot concernant le mobilier.

Passé 60 jours, PIASA décline toute responsabilité quant aux dommages que l'objet pourrait encourir, la garantie de PIASA cessera alors de plein droit.

PROTECTION DES DONNÉES PERSONNELLES

Le client PIASA dispose d'un droit d'accès et de rectification aux données nominatives fournies à PIASA dans les conditions de la loi Informatique et Liberté du 6 janvier 1978 modifiée par la loi du 6 août 2004. Depuis le 25 mai 2018, PIASA est en conformité avec la nouvelle réglementation européenne de la protection des données personnelles. Ces données pourront être communiquées aux autorités compétentes dès lors que la réglementation l'impose.

GENERAL TERMS AND CONDITIONS OF AUCTION - PIASA

“Public auctions are sales which involve the participation of a third party, acting as agent of the owner or his representative, to offer and sell an item of property to the highest bidder at the end of a process of competitive bidding that is open to the public and transparent. The highest bidder acquires the sold item for his own benefit ; he is bound to pay the price. Except where specially provided otherwise or for sales made within a purely private circle, these sales are open to any person able to bid and no restriction may be made on the freedom of bidding.” (Article L.320-2 of the Commercial Code)

The Maison de Ventes (Auction House) PIASA is a public auction operator governed by the provisions of Articles L.321-1 et seq. of the Commercial Code.

The Auction House acts as agent of the seller who enters into contract with the buyer.

The auctions are subject to these general terms and conditions.

PRIOR TO THE SALE

Appraisal

In the catalogue, the appraisal appears after each lot. This is only an indication, the hammer price shall result from free bidding. Appraisals may be given in several currencies. The rounding of these conversions may lead to a slight difference compared to laws on rounding.

Indications

The lots preceded by an * belong to a shareholder, employee or expert of PIASA. The information notices contained in the catalogue are drawn up with all due diligence, by PIASA and the expert assisting it where relevant, subject to any notifications, declarations or rectifications announced orally at the time of presentation of the item and set down in the minutes of the sale.

Potential buyers are invited to examine the items that may interest them and to observe their condition prior to the auction, including in particular during exhibitions. PIASA remains at their disposal to provide reports on the condition of the lots, according to artistic and scientific knowledge at the date of the auction.

The dimensions and weights are given for information only. The colours of works reproduced in the catalogue may vary from the actual colours.

The absence of reservations in the catalogue does not mean that the lot is perfectly conserved and free of any restorations or imperfections (wear and tear, cracking, lining).

The lots are sold in the condition in which they are to be found at the time of the sale. Consequently, no claim will be admissible as of the time of the adjudication, as the lots were available for examination at the exhibition.

In the framework of the protection of items of cultural property, PIASA makes all effort within its means to verify the origin of the auctioned lots.

In the event of dispute, notably as to the authenticity or origin of the sold items, PIASA, bound by a best efforts obligation, shall only be liable under the express condition of demonstration that it has committed a proven personal wrong.

Any liability claim against the Auction House will be barred after the limitation period of 5 years following the sale or appraisal.

PIASA reserves the right to withdraw the lot from auction at any time if there is doubt as to its authenticity or origin.

THE AUCTION

Bidders are invited to present themselves to PIASA SA before the sale in order to enable their personal details to be registered (an identity document will be requested). Any false information concerning the bidder's identity will give rise to his or her liability. If the bidder does not register before the auction, he or she must communicate the necessary information as of the adjudication of the sale of the lot.

There are several possibilities for buyers to bid.

1. Bidding in the auction room

The usual method of bidding is by being present in the room during the auction.

2. Purchase orders

A customer who cannot attend the sale may leave a purchase order. PIASA will act on behalf of the bidder, in accordance with the instructions contained on the purchase order form, and in his or her best interests. If two purchase orders are identical, priority will go to the first order received.

3. Telephone bidding

PIASA may carry telephone bids on behalf of a potential buyer. The potential buyer must present himself to the auction house in advance. PIASA cannot be held liable for any difficulty in the telephone connection or in the event of error or omission concerning the receipt of telephone bids.

No telephone bids will be accepted for lots where the appraisal is less than €300.

Written purchase orders or telephone bids are facilities that are provided to customers without charge.

Neither PIASA nor its employees may be held liable in the event of any error or omission in executing them or failing to execute them.

4. Bid Online

PIASA cannot be held responsible in the event of dysfunction of the platforms used to bid online. The user must read and accept, without reservation, the conditions of use of this platform.

5. Mandate on behalf of a third party

Each bidder is deemed to be acting on his own behalf, however he may inform PIASA in advance that he is acting as agent on behalf of a third party. PIASA reserves the right to accept or refuse the agent's representative status.

Requests for purchase orders and telephone bids may be made using the online form available on the site piasa.fr or by using the form provided for this purpose at the end of the auction catalogue.

AUCTION PROCEEDINGS

The auctioneer is freely entitled to proceed with bidding. Bids made in the auction room will take precedence to online bids. After the hammer fall, the auctioneer cannot take account of any other bid whatsoever. At the time of the auction, PIASA shall be entitled to shift lots, group or subdivide lots, or withdraw lots from the auction.

The winning bidder shall be the highest and final bidder, and shall be obliged to give his name and address and an identity document or extract of registration in the trade registry.

In the event of dispute at the time the sale is awarded, i.e. where it is shown that two or more bidders have simultaneously made equivalent bids, either spoken aloud or by sign, and claim the item at the same time after the word “adjudgé” (“sold”) is pronounced, that item shall be immediately put back up for auction at the price offered by the bidders and all members of public present will be able to bid once again.

PIASA may use video devices during the auction to present the items put up for auction. PIASA shall bear no liability in the event of a handling error (presentation of an item that is different to the one for which bidding is made) or in the event of dysfunction in the platform permitting online bidding.

In the event that a reserve price has been set by the seller, PIASA may carry bids on behalf of the seller until this price has been reached. The lower limit of the appraisal stated in the catalogue cannot be lower than the reserve price, and may be modified up to the time of the auction.

Right of pre-emption

In accordance with the principles laid down by the French Law of 31 December 1921, amended by the Law of 10 July 2000, the French State has a right of pre-emption over certain works of art sold at public auction. The State will then enter by way of subrogation into the rights of the highest bidder. This right must be exercised immediately after the hammer fall, and confirmed within a period of fifteen days following the sale. PIASA cannot be held liable for the conditions under which pre-emption is exercised by the French State.

GENERAL TERMS AND CONDITIONS OF AUCTION - PIASA

ENFORCEMENT OF THE SALE

The announcement of the sale (adjudication) causes transfer of ownership title. As of the time of the adjudication, the items shall be the entire responsibility of the buyer who must remove them as soon as possible.

Transportation of the lots shall be made at the expense and entirely under the responsibility of the winning bidder. The sale is made for payment with immediate value and in euros.

No lot will be handed over to buyers before the payment of all sums due. In the event of payment by cheque or by wire transfer, delivery of the items may be deferred until the sums have cleared. The costs of deposit shall in this case be borne by the winning bidder.

1. Auction costs

In addition to the hammer price, the winning bidder must pay the following commission and taxes, per lot and in accordance with the relevant price brackets:

30,25% including VAT on the first €700,000

(25% excluding VAT + 21% VAT)

24,20% including VAT from €700,001 to €4,000,000

(20% excluding VAT + 21% VAT)

14,52% including VAT above €4,000,001

(12% excluding VAT + 21% VAT)

Margin scheme

No document showing VAT will be issued, as the company is subject to the margin provided for in Article 58§4 of the Belgian VAT Code-nondeductible VAT.

Ordinary-law arrangements

Community delivery : 'Autoliquidation – Art. 39 bis

CTVA – Art 138 Directive 2006/112/CE'

Exportation: 'Livraison exemptée de la TVA – Art. 39

CTVA – Art 146 Directive 2006/112/CE'

Lots from outside the UE

Lots having a number preceded by the symbol **f** are subject to additional costs that may be paid over to the winning bidder on the presentation of customs export documents from outside the European Union. These costs are 6.655% with VAT, (so 5.50% excluding VAT), of the hammer price.

Lots having a number preceded by the symbol **ff** are subject to additional costs of 24,20% with VAT (so 20% + VAT) of the hammer price.

For further information, please contact our accounting department at the number: +33 (0)1 53 34 10 17.

2. Payment

Payment for items, together with applicable taxes, shall be made in euros. Payment must be made immediately after the sale.

The winning bidder may pay using the following means:

1. By credit or debit card only in the auction room, or 5 Boulevard Ney 75018 Paris: VISA and MASTERCARD. (American express not accepted)

2. By certified bank cheque in euros with compulsory presentation of a valid identity document, or extract of registration in the trade registry (“Kbis” extract) dating from within the last 3 months for legal entities.

3. By wire transfer in euros:

BANQUE NEUFLIZE OBC, 3 Avenue Hoche 75008 PARIS

International Bank Account Number (IBAN)

FR76 3078 8001 0009 0121 9000 289

BIC (Bank Identification Code)

NSMBFRPPXXX

4. Cheques drawn on a foreign bank will not be authorised except with PIASA's prior agreement. For that purpose, buyers are advised to obtain a letter of credit from their bank for a value approaching their intended purchase price, which they will transmit to PIASA.

5. In cash:

Provided by Article 67§2 of the Belgian law of 18 September 2017 on the prevention of money laundering and terrorist financing and on the limitation of the use of cash, a payment may not be made in excess of EUR3,000 in cash in all transactions between consumers and professionals.

3. Default

In accordance with Article L.321-14 of the Commercial Code, in the event of failure to pay by the winning bidder, after notice summoning payment has been sent to the buyer by registered letter with return receipt requested and remains without effect, the item shall be re-auctioned on the seller's request; if the seller does not express this request within three months following the sale, PIASA shall be empowered to act in his name and on his behalf and may:

- either notify the winning bidder of the automatic rescission of the sale, without prejudice to any damages that may be claimed. The defaulting winning bidder will remain liable to pay the auction costs;

- or pursue the enforcement of the sale and payment of the hammer price and auction costs, for its own benefit and/or on behalf of the seller.

PIASA SA reserves the right to exclude any winning bidder who fails to pay, or who does not comply with these general terms and conditions of auction, from any future auctions.

In this respect, the PIASA auction house is a member of the central registry for auctioneers for the prevention of non-payment (Registre central de prévention des impayés des Commissairespriseurs) with which payment incidents may be registered. The rights of access, rectification and opposition on legitimate grounds may be exercised by the debtor in question by contacting Symex, 15 rue Freycinet 75016 Paris.

EXPORTS

The export out of France or the import into another country of a lot may be affected by the laws of the country in which it is exported, or imported. The export of any lot from France or the import into another country may be subject to one or more export or import authorisations. Local laws may prevent the buyer from importing a lot or may prevent him selling a lot in the country the buyer import it into.

The export of certain items to a country of the European Union requires an export certificate issued by the competent departments of the Ministry of Culture within a maximum period of 4 months following the application.

The international regulations of 3 March 1973, known as the Washington Convention (Convention on International Trade of Endangered Species, CITES), have the effect of protecting specimens and species threatened with extinction. The export or import of any lot made of or containing any part (whatever the percentage) of ivory, tortoiseshell, crocodile skin, rhinoceros horn, whalebone, certain species of coral, rosewood etc. may be restricted or prohibited.

It is the buyer's sole responsibility to take advice and meeting the requirements of any laws or regulations which apply to exporting or importing any lot, prior to bidding. In some cases, the lot concerned may only be shipped along with an independent scientific confirmation of species and/or age of the specimen concerned, which will be issued at the expense of the buyer.

The new Commission Regulation (EU) 2021/2280 of December 16, 2021 prohibits the export outside the European Union of any lot containing a worked ivory component, with the exception of pre-1975 musical instruments.

PIASA can, on request, assist the buyer in obtaining the required licenses and independent scientific confirmation. This proceeding will be carried out at the buyer's expense. However, PIASA cannot guarantee that the buyer will get the appropriate license.

In the event of refusal of the license or delay in obtaining one, the buyer remains liable for the entire purchase price of the lot. Such a refusal or delay shall not allow for late payment or cancellation of the sale.

GOVERNING LAW AND JURISDICTION

All of the provisions of the terms and conditions of auction are independent of one another. The nullity of any one of the terms and conditions cannot cause any of the other terms and conditions of auction to be inapplicable.

These terms and conditions of auction are drafted in French and governed by French law. Any dispute concerning the interpretation or application of these General Terms and Conditions of Auction shall be brought before the competent French courts of the judicial district in which the registered offices of PIASA are located.

TAKING DELIVERY OF LOTS

Collection of purchased lots will not be possible at La Patinoire Royale.

No lots under temporary import f may be collected in Belgium. These lots must be collected in Paris - France.

For Belgian residents: Collection will be made in Brussels.

Provided they have been paid for in advance and have received written authorisation for collection from Piasa, all lots purchased will be available for collection from Thursday 20 June 2024 at:

Art Shippers SRL, Spoorwegstraat 33, 1702 Groot Bijgaarden (Brussels) - Belgium

Opening hours: Monday to Thursday, 9.15am to 12.30pm and 1.30pm to 5pm, Fridays until 3pm. For further information, please contact Art Shippers on +32 2 466 80 55.

For residents outside of Belgium: Collection will be made in Paris - France.

Provided that the purchased lots are paid in full, buyers will be able to collect their lots from June 24th, 2024 at: PIASA 5 boulevard Ney 75018 Paris (Open from 9-am to 12 pm and 2pm to 5pm). Entrance via 215 rue d'Aubervilliers 75018 Paris (Level -1, zone C-15). Maximum height of vehicles: 3.90m.

Withdrawal of the items is done by appointment by e-mail: piasa-ney@piasa.fr

Items will be kept free of charge for 30 days. Thereafter the purchaser will be charged storage and insurance costs at the rate of €30 + tax, and €3 + tax, per day and per lot and €6 + tax per day and per lot concerning the furniture.

Past 60 days, PIASA assumes no liability for any damages that may occur to the lot, it being no longer covered by PIASA's insurance.

PERSONAL DATA PROTECTION

Customers of PIASA have a right of access and rectification of personally identifiable data provided to PIASA, as provided for in the Law on Computing and Civil Liberties of 6 January 1978, amended by the Law of 6 August 2004. Since 25 May 2018, PIASA complies with the new European data protection regulations. These data may be communicated to the competent authorities when required by law.

PIASA X ARTEIA

La maison de ventes PIASA a la plaisir d'annoncer le début de sa collaboration avec la société Arteia, pour proposer une solution innovante d'identification des objets vendus.

PIASA utilisera cette solution technologique d'Arteia pour les lots au delà de 3000 euros.

PIASA entend ainsi offrir de nouveaux services innovants à ses clients :

- Un autocollant contenant une puce sécurisée, impossible à dupliquer, collée sur l'oeuvre et indissociable de celle-ci, donne accès à la fiche digitale descriptive de l'oeuvre, sécurisée sur la blockchain.
- L'application smartphone permet de scanner la puce et d'accéder à cette fiche digitale à tout moment : Plus de documents papier perdus ou falsifiés.
- Pour la première fois, cette fiche, infalsifiable, est attaché directement à l'oeuvre et donc toujours accessible. A tout moment le collectionneur sait que c'est bien cet objet qui a été vendu par PIASA, et obtient toutes les informations de la fiche de vente, ce qui apporte une plus-value évidente par exemple lors de la revente de l'objet.

Comment ça marche ?

- PIASA crée la fiche descriptive digitale et colle la puce sur l'objet.
- Le collectionneur ouvre l'application, et scanne la puce avec le capteur NFC de son smartphone.



Plus d'informations sur www.arteia.com

PIASA

Design

Mercredi 19 juin 2024 à 17h30

June 19th, 2024 at 5:30PM

PIASA - La Patinoire Royale

Rue Veydt 15, 1060 Bruxelles / Brussels

ORDRE D'ACHAT | ABSENTEE BID

ENCHÈRES PAR TÉLÉPHONE | BIDDING BY TELEPHONE

Nom et prénom | Name & First Name:

Adresse | Address:

Téléphone | Telephone:

Portable | Cellphone:

Téléphone pendant la vente | Telephone during the sale:

E-mail/Fax | E-mail/Fax:

Banque | Bank:

Personne à contacter | Person to contact:

Adresse | Address:

Téléphone | Telephone:

Numéro du compte | Account number:

Code banque | Bank code:

Code guichet | Branch code:

Joindre obligatoirement un RIB ainsi qu'une copie d'une pièce d'identité (passeport ou carte nationale d'identité).
Please enclose your bank details and a copy of your identity card or your passport.

Les ordres d'achat écrits ou les enchères par téléphone sont une facilité pour les clients. Ni PIASA, ni ses employés ne pourront être tenus responsables en cas d'erreurs éventuelles ou omission dans leur exécution comme en cas de non exécution de ceux-ci.
Absentee and telephone bidding are services offered to clients. Neither PIASA nor its staff can accept liability for any errors or omissions that may occur in carrying out these services.

Les demandes d'enchères téléphoniques doivent impérativement nous parvenir au moins 24 heures avant la vente.
Ce service est offert pour les lots dont l'estimation basse est supérieure à 500€.

To allow time for processing, absentee bids should be received at least 24 hours before the sale begins. This service is offered for the lots with a low estimate above 500€.

LOT N°	DESCRIPTION DU LOT LOT DESCRIPTION	LIMITE EN € LIMIT IN €

J'ai pris connaissance des conditions générales, informations et avis imprimés dans le catalogue et accepte d'être lié(e) par leur contenu ainsi que par toute modification pouvant leur être apportée, soit par avis affiché dans la salle de vente, soit par annonce faite avant ou pendant la vente. Je vous prie d'acquiescer pour mon compte personnel, aux limites en euros, les lots que j'ai désignés ci-contre (les limites ne comprenant pas les frais à la charge de l'acheteur).
I have read the terms and conditions of sale as printed in the catalogue and agree to be bound by their contents as well as by any modifications that may be made to them, indicated either by notice in the saleroom or as announced before or during the sale. Please bid on my behalf up to the limit stipulated in euros, for the lot(s) designated opposite (exclusive of buyer's premium).

Date:

Signature obligatoire | Signature obligatory:

PIASA

VENTE EN PRÉPARATION

ITALIAN DESIGN

JEUDI 3 OCTOBRE 2024 À 17H

CLÔTURE LE 19 JUILLET 2024



Contacts
Leslie Marson
l.marson@piasa.fr
Tél.: +33 1 53 34 10 06

Vera Karanova
v.karanova@piasa.fr
Tél.: +33 1 45 44 43 53

© XAVIER DEFAIX

WWW.PIASA.FR

COMPTABILITÉ

ACHETEURS

Gaëlle Le Dréau
Tél.: +33 1 53 34 10 17
g.ledreau@piasa.fr

VENDEURS

Odile de Coudenhove
Tél.: +33 1 53 34 12 85
o.decoudenhove@piasa.fr

DÉPÔT ET STOCKAGE

Sur RDV du lundi au vendredi
de 9 à 12h et de 14 à 17h
5 boulevard Ney 75 018 Paris
Tél.: +33 1 40 34 88 83
Entrée par:
215 rue d'Aubervilliers
75 018 Paris

Laura Rouvier
l.rouvier@piasa.fr
Amine Hajji
a.hajji@piasa.fr
Djadje Soumare
d.soumare@piasa.fr
Audrey Orioux de la Porte
a.orioux@piasa.fr

DIGITAL COMMUNICATION MARKETING

Responsable technique
Kévin-Samuel Bernard
ks.bernard@piasa.fr

Webmaster
Charlotte Suchet
Tél.: +33 1 53 34 10 15
c.suchet@piasa.fr

Responsable Communication
Julia Pellerin
Tél.: +33 1 53 34 12 88
j.pellerin@piasa.fr

Social Media Manager
Jonathan Dureisseix
Tél.: +33 1 53 34 12 36
j.dureisseix@piasa.fr

Responsable des ventes digitales
Elodie Bériola
Tél.: +33 1 53 34 10 07
e.beriola@piasa.fr

**Agnès Renoult
Communication**
Donatienne de Varine
Tél.: +33 1 87 44 25 25
donatienne@agnesrenoult.com

NOS CORRESPONDANTS

EN BELGIQUE

Thierry Belenger
Tél.: +32 475 984 038
thierry.belenger@me.com

DÉPARTEMENTS

ART MODERNE ET CONTEMPORAIN

Directrice
Florence Latieule
Tél.: +33 1 53 34 10 03
f.latieule@piasa.fr

Directrice adjointe
**Laura Wilmotte-
Koufopandelis**
Tél.: +33 1 53 34 13 27
lwilmotte@piasa.fr

Catalogueuse
Gabrielle de Soye
Tél.: +33 1 53 34 12 39
g.desoye@piasa.fr

Responsable de ventes
Louise Herail
Tél.: +33 1 53 34 10 02
l.herail@piasa.fr

ARTS DÉCORATIFS DU XX^e SIÈCLE ET DESIGN

Directeur
Frédéric Chambre
f.chambre@piasa.fr

Directrice adjointe
Marine Sanjou
m.sanjou@piasa.fr
Tél.: +33 1 53 34 10 19

Directrice adjointe
Leslie Marson
l.marson@piasa.fr
Tél.: +33 1 53 34 10 06

Directeur adjoint
Paul Vignier
Tél.: +33 1 45 44 43 54
p.vignier@piasa.fr

Responsable de ventes
Jessica Franceschi
Tél.: + 33 1 53 34 12 80
j.franceschi@piasa.fr

Responsable de ventes
Vera Karanova
Tél.: + 33 1 45 44 43 53
v.karanova@piasa.fr

Responsable de ventes
Antoinette Schneider
Tél.: + 33 1 45 44 12 71
a.schneider@piasa.fr

ART CONTEMPORAIN AFRICAIN

Directrice
Charlotte Lidon
Tél.: +33 1 53 34 10 04
c.lidon@piasa.fr

MOBILIER OBJETS D'ART ARGENTERIE HAUTE-ÉPOQUE TABLEAUX ET DESSINS ANCIENS TIMBRES VENTES GÉNÉRALISTES INVENTAIRES

Elodie Bériola
Tél.: +33 1 53 34 10 07
e.beriola@piasa.fr

BIJOUX ET MONTRES

Spécialiste sénior
Véronique Tajan
Tél.: +33 1 53 34 12 89
Tél.: +33 6 75 37 82 70
vtajan@piasa.fr

Spécialiste sénior
Dora Blary
Tél.: +33 1 53 34 13 30
d.blary@piasa.fr

Responsable de ventes
Brune Langlade
Tél.: +33 1 53 34 12 38
b.langlade@piasa.fr

BANDES DESSINÉES LETTRES ET MANUSCRITS AUTOGRAPHES LIVRES ANCIENS ET MODERNES

Dora Blary
Tél.: +33 1 53 34 13 30
d.blary@piasa.fr

PIASA S.A.

DIRECTRICE GÉNÉRALE
Marie Filippi

VICE-PRÉSIDENT ASSOCIÉ
DIRECTEUR GÉNÉRAL
Frédéric Chambre

DIRECTEUR GÉNÉRAL ADJOINT
Fabien Béjean-Leibenson

SECRETARIAT
Laurence Dussart
Tél.: +33 1 53 34 12 87
l.dussart@piasa.fr

PIASA

PIASA
118 rue du Faubourg Saint-Honoré
75 008 Paris

Tél.: +33 1 53 34 10 10
Fax: +33 1 53 34 10 11
contact@piasa.fr
www.piasa.fr

Piasa SA Ventes volontaires aux
enchères publiques
agrément n° 2001-020

INVENTAIRES
Frédéric Chambre
est à votre disposition pour
estimer vos œuvres ou
collections en vue de vente,
partage, datation ou assurance.

COMMISSAIRES PRISEURS
**Frédéric Chambre
Leslie Marson**

CRÉATION ORIGINALE
Mathieu Mermillon

RÉALISATION GRAPHIQUE
**Charly Bassagal, ArtTrafic
Marie Eyries, Mewsgraphics**

PHOTOGRAPHIES
**Xavier Defaix
Brice Vandermeeren**

